

中国分省系列地图册

2006新版



# 重庆市地图册

CHONGQING SHI DITUCE

渝



02.271.9

4



中国地图出版社



# 重庆市地图册

CHONGQING SHI DITUCE



渝

K992.271.9  
4424

中国地图出版社



图书在版编目 (CIP) 数据

重庆市地图册 / 杜秀荣主编. —北京: 中国地图出版社, 2003.4

ISBN 7-5031-2938-7

I. 重... II. 杜... III. 城市图—重庆市—地图集  
IV. K992.5

中国版本图书馆CIP数据核字 (2003) 第023281号



主 编：杜秀荣  
审 校：杜秀荣 王京莉  
文 字：王玮  
验 收：杨守一  
审 定：陆用森  
封面设计：李 伟

## 重庆市地图册

中国地图出版社编制出版发行  
(北京市白纸坊西街3号 邮编 100054)

北京通州次渠印刷厂印刷

新华书店经销

890 × 1240 32开 3印张

2003年3月第1版 2006年1月北京第6次印刷  
ISBN7-5031-2938-7/K·1388 印数: 29001-39000

渝S(2002)36号

定价: 13.00元

(00510)

版权所有，侵权必究  
本书如有残缺，请与本社发行部联系调换。



## 重庆市概况

重庆市位于我国西南部，是中华人民共和国直辖市，简称渝。东邻湖北、湖南省，南靠贵州省，西依四川省，北接陕西省。总面积8.23万平方千米，总人口3130万。以汉族为主，还有土家、苗、回等民族。重庆古称江州，周代为巴国国都，秦置巴郡，隋为渝州，北宋为恭州，南宋时升恭州为重庆府，相沿至今。抗日战争时期为国民党政府的陪都。1954年改为四川省辖市。1997年定为中央直辖市。目前是我国面积最大、行政辖区最广、人口最多的中央直辖市。辖15区、4县级市、17县、4自治县。市府驻渝中区。

重庆市地形从南北向长江河谷倾斜，起伏较大。西北部和中部以丘陵、低山为主，东北、东南部靠大巴山、巫山和武陵山。气候属亚热带湿润季风性气候，具有夏热冬暖，雨量充沛，湿润多云雾等特点，年均温18.4℃，年降水量在1 000毫米以上。境内主要河流有长江、嘉陵江、乌江、涪江、渠江、大宁河等，均属长江水系。重庆资源丰富，铁、天然气和水资源极具优势，锇、锰和钨矿储量居全国前茅。

重庆是我国西南地区 and 长江上游的经济中心城市，是全国重型汽车、摩托车、微型汽车、钢铁、铝材、化学药物、大型自动化仪表生产基地之一。以汽车、摩托车为主体的机械工业、以天然气化工和医药化工为重点的化学工业、以优质钢材和铝材为代表的冶金工业已成为支柱产业。重庆是中国沿江开放城市，设有国家级的高新技术产业开发区、经济技术开发区和10个省级开发区。农副产品种类繁多，粮食、生猪、柑橘、蚕茧、茶叶产量在全国各大城市居领先地位。重庆是西南地区最大的综合运输枢纽，水陆空交通发达，铁路有成渝、川黔、襄渝三条干线在此交会；公路有成渝(高速公路)、川黔、川湘、川汉(口)、汉(中)渝、渝南(充)及国道319、318、210等形成的网络；水运有西南地区最大的贸易港口和物资集散地重庆港及江津、合川等中小港口；航空有对外开放的江北机场。重庆是长江上游的商业重镇，已经形成西南地区的商品物资集散中心。重庆人才云集，科技力量雄厚，有重庆大学、西南师范大学、西南政法大学等20多所高等院校。







重庆是国家历史文化名城。境内巴山绵延，渝水纵横，自然风光壮美。有中外闻名的长江三峡、金佛山、缙云山、四面山、芙蓉江等国家重点风景名胜区，有蜚声中外的的大足石刻、巫山龙骨坡遗址、红岩革命纪念馆等全国重点文物保护单位，有芙蓉洞、夏冰洞、小寨天坑地缝等神奇景观，向人们展示了奇特壮丽的自然景观和源远流长的巴渝文化、三峡文化及红岩精神。目前重庆旅游业已基本形成一个中心（重庆山城都市旅游中心）、一条主线（长江三峡黄金旅游线）和八大特色旅游区（即：大足石刻艺术旅游区、四面山一金佛山生态旅游区、缙云山—钓鱼城古战场遗址旅游区、芙蓉洞—仙女山猎奇旅游区、万州科考旅游区、巫山小三峡旅游区、黔江民族民俗旅游区、近郊温泉水泊度假旅游区）的格局。

重庆处在我国中部地区和西部地区的结合部，具有特殊的区位优势。其丰富的生物资源、矿产资源、水能资源和独具特色的三峡旅游资源，具有极大的开发潜力。举世瞩目的三峡工程建设和库区移民开发，以及巨大的投资需求和消费需求，为重庆在我国西部大开发中提供了广阔的发展空间。

# 图

# 例

## 市县图

	省级行政中心		铁路、建筑中铁路
	地级市行政中心		高等级公路
	地区行署驻地		建筑中、规划高等级公路
	县级行政中心		国道及国道号
	乡、镇级行政中心		省道
	村庄		县乡道
	省级界		小路
	县级界		国家重点风景名胜区
	河流、水库、水坝、渠道		国家级自然保护区
	常年湖、时令湖		国家森林公园
	山峰高程、山脉		其他旅游点
			港口
			机场

## 城区图

	省政府驻地		邮电局
	市政府驻地		博物馆
	县、区政府驻地		图书馆
	乡、镇政府驻地		体育场、体育馆
	政府机关		新闻、出版
	宾馆、饭店		工厂
	学校		车站
	医院		银行
	文化宫		其他
	影剧院		公园、绿地
			轻轨

# 目

# 录

## 序

## 图

- 1-2 重庆市政区
- 3-4 重庆市地势
- 5-6 重庆市水系
- 7-8 重庆市交通
- 9-10 重庆市名胜古迹

## 分

- 11-12 北碚区 渝北区
- 13-14 江北区 渝中区
- 南岸区 巴南区
- 15-16 沙坪坝区 九龙坡区
- 大渡口区 綦江县

## 县

## 图

- 17-18 涪陵区
- 19-20 合川市
- 21-22 永川市 双桥区
- 23-24 江津市
- 25-26 南川市 万盛区
- 27-28 潼南县 长寿区
- 29-30 大足县 荣昌县
- 31-32 铜梁县 璧山县
- 33-34 丰都县 武隆县
- 35-36 梁平县 垫江县
- 37-38 忠县 巫山县
- 39-40 万州区
- 41-42 开县
- 43-44 城口县
- 45-46 巫溪县

## 分

## 县

## 图

- 47-48 奉节县
- 49-50 云阳县
- 51-52 石柱土家族自治县
- 秀山土家族苗族自治县
- 53-54 彭水苗族土家族自治县
- 黔江区
- 55-56 酉阳土家族苗族自治县

## 名胜图

- 57-58 长江三峡库区名胜古迹
- 59-60 四面山 缙云山 金佛山
- 大宁河小三峡

## 城

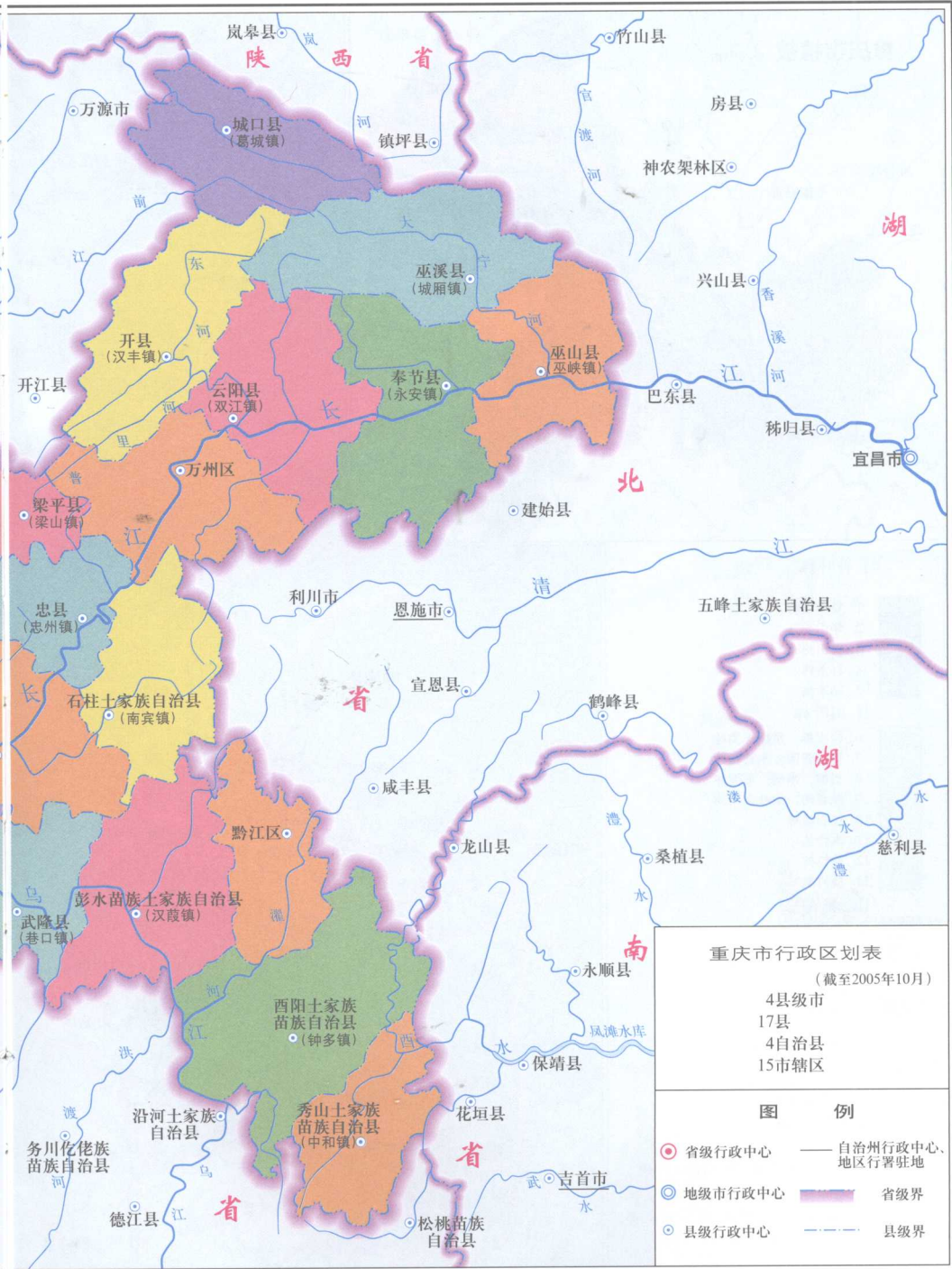
## 市

## 图

- 61-62 重庆
- 63-64 渝中
- 65-66 江北 大渡口 沙坪坝
- 67-68 九龙坡 南岸 北碚
- 69-70 渝北 万盛 巴南 双桥
- 71-72 涪陵
- 73-74 万州
- 75-76 黔江 永川
- 77-78 合川 南川
- 79-80 江津 潼南 大足
- 81-82 城口 璧山 綦江 长寿
- 83-84 铜梁 垫江 梁平 忠县
- 85-86 丰都 武隆 开县 荣昌
- 87-88 巫溪 云阳 巫山 奉节
- 89-90 石柱 彭水 酉阳 秀山

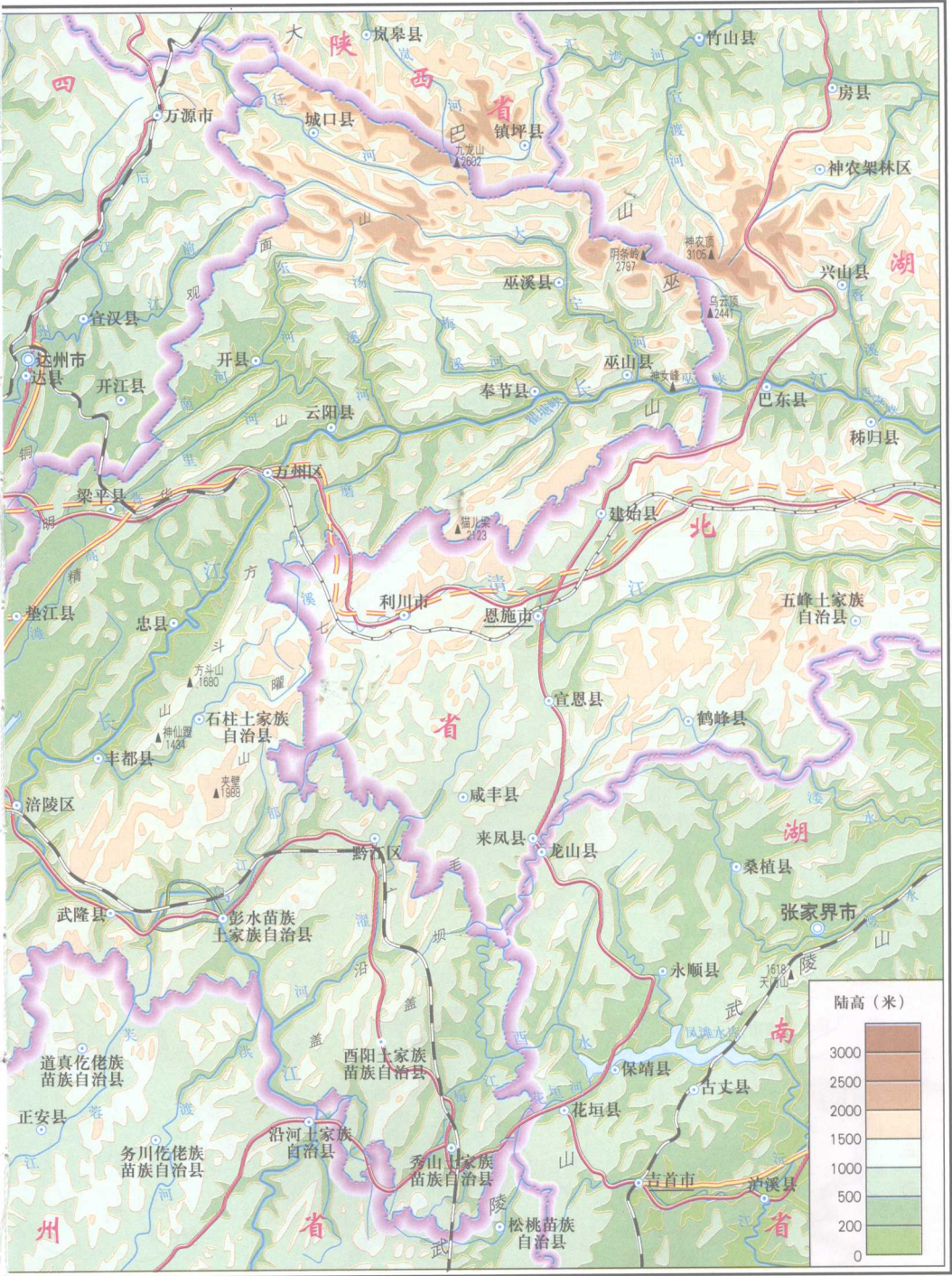














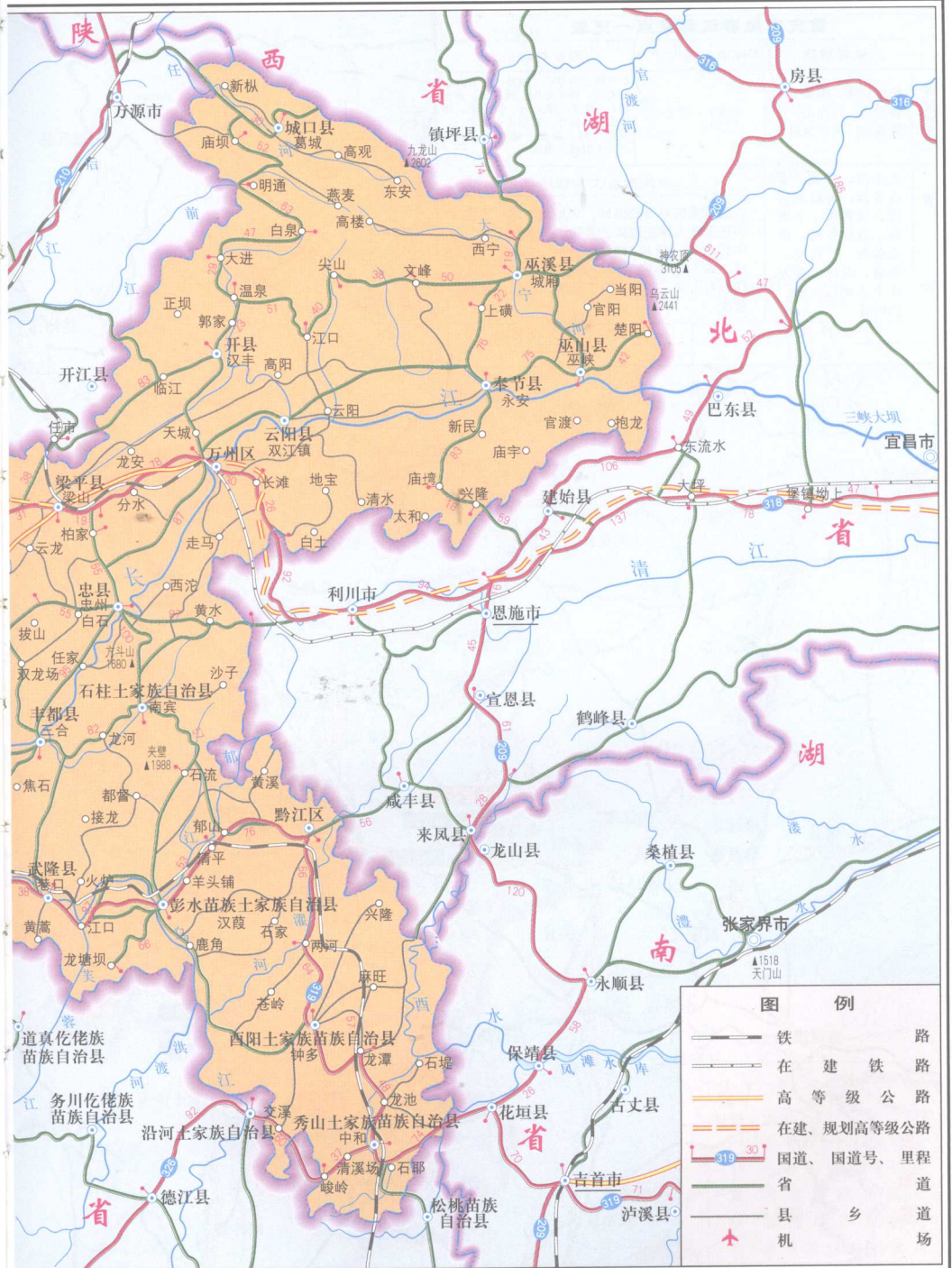






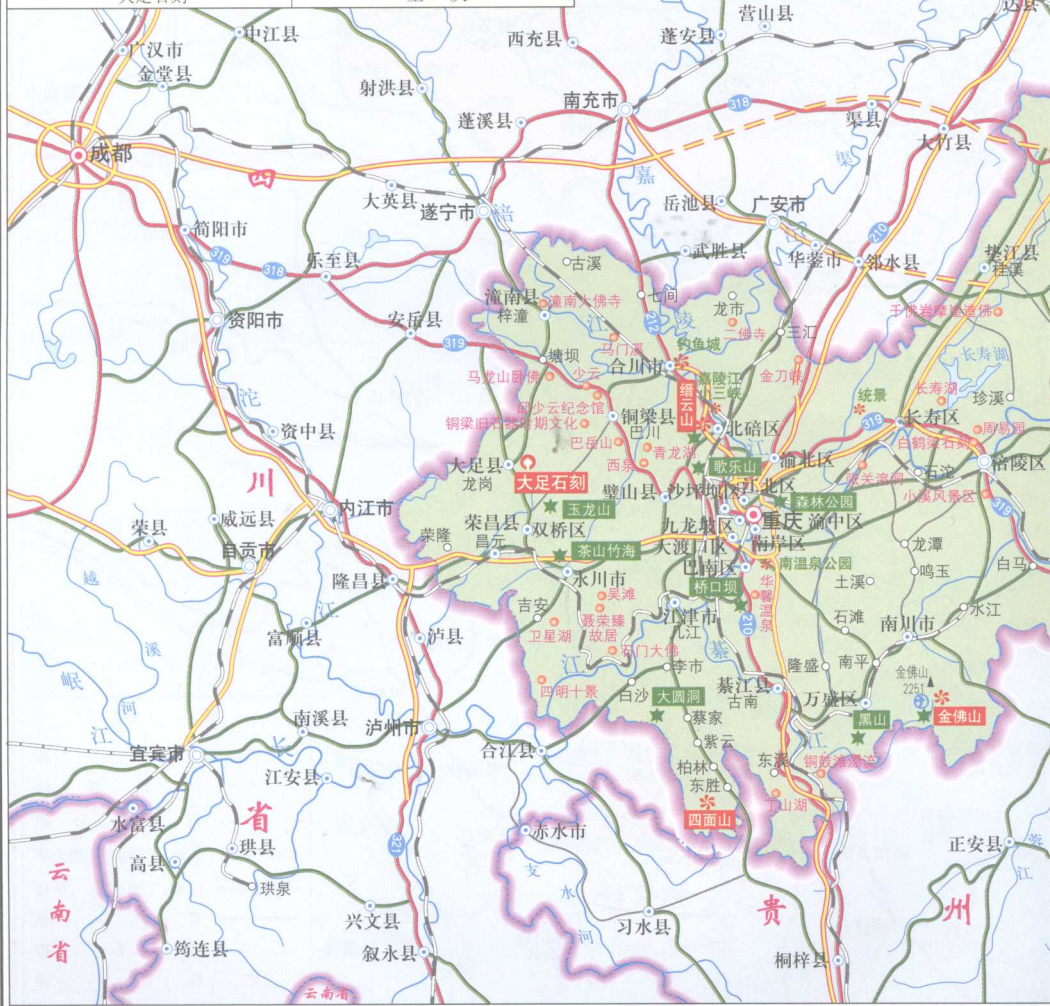






重庆市主要旅游景点一览表

风景名胜胜区		国家级自然保护区	国家森林公园
国家重点	长江三峡、缙云山 金佛山、四面山、 芙蓉江、天坑地缝	金佛山、缙云山、 大巴山	小三峡、金佛山、双桂山、黄水、 仙女山、梁平东山、武陵山、青龙湖、 黔江、茂云山、桥口坝、铁峰山、 红池坝、雪宝山、玉龙山、 茶山竹海、黑山、歌乐山、九重山、 大圆洞、南山
	<b>全国重点文物保护单位</b>		
省	八路军重庆办事处旧址、大足北山摩崖造像、 大足宝顶山摩崖造像、重庆“中美合作所” 集中营旧址、涪陵白鹤梁题刻、巫山龙骨坡 遗址、合川钓鱼城遗址、高家镇遗址、张桓侯 庙、石宝寨、丁房阙—无铭阙、桂园、赵世炎 故居		
级	<b>世界遗产</b> 大足石刻		<b>国家历史文化名城</b> 重庆







- 图 例**
- 世界遗产
  - ✳ 国家重点风景名胜区
  - ⊕ 国家级自然保护区
  - ★ 国家森林公园
  - ✳ 省级风景名胜区
  - 旅游景区及旅游点