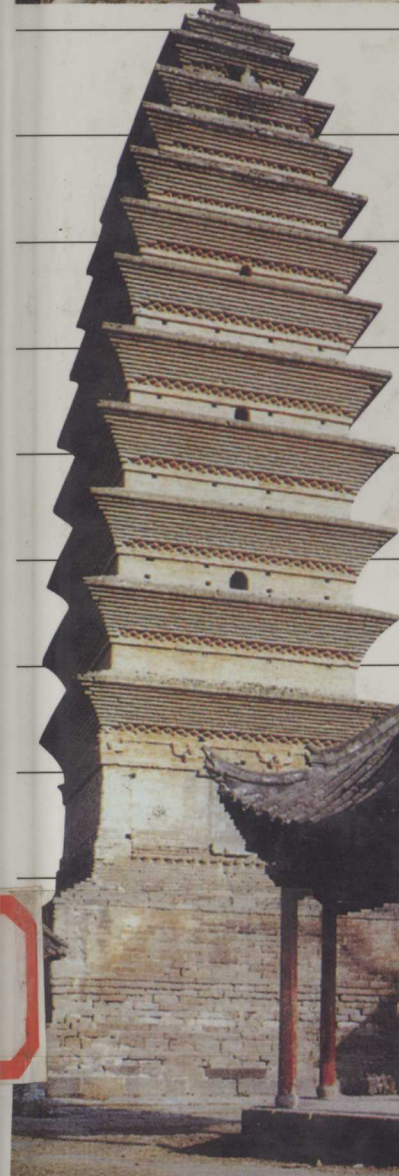


THE GUIDING TOUR AROUND WHOLE CHINA

游遍中国

中



自然资源文化遗产

欢庆的歌舞

实用地图



建筑导览



历史遗迹



古城及名胜巡礼



手工艺品



NINGXIA 宁夏

宁夏回族自治区位于我国的西北部地区。东邻陕西，北部和西部与内蒙古毗邻，南部与甘肃接壤。回族人口占1/3，是中国唯一的省级回族自治地方。宁夏是一块美丽富饶的土地。古老的黄河流经宁夏397千米，滋润着千里沃野。大自然的鬼斧神工，造就了高山、平原、河流、绿洲、湖泊，使这里既有江南水乡的秀丽，又集塞外大漠风光之雄浑。古老的黄河文化，奇异壮丽的自然景观，浓郁的回乡风情，在这里汇集。

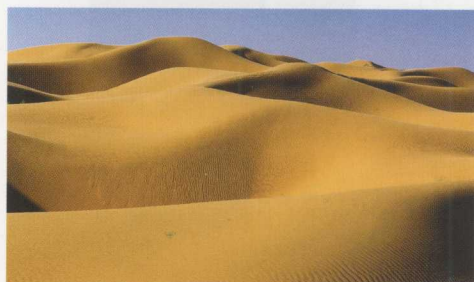


西夏王陵

| | |
|-------|---------------|
| 简称 | 宁 |
| 省会或首府 | 银川 |
| 面积 | 6.64万平方千米 |
| 人口 | 562万 |
| 民族 | 汉、蒙古、满、朝鲜、东乡等 |

地理

宁夏地跨黄土高原和内蒙古高原，地势南高北低。按地形区则包括4大部分：贺兰山地、六盘山地、宁夏平原、东南部高原。地形以山地、高原为主，约占全区面积的3/4，平原占1/4。自北向南为贺兰山脉、宁夏平原、鄂尔多斯高原、黄土高原、六盘山地等。南部是黄土地貌，以流水侵蚀为主，属黄土高原；北部以干旱、风蚀地貌为主，属于内蒙古高原一部分。



宁夏腾格里沙漠

历史

今天的宁夏在春秋战国时为羌戎、匈奴族散居地，秦朝时属北地郡，汉、魏时期分属郡州。唐至西夏时期，信仰伊斯兰教的波斯、大食人陆续来往宁夏，定居经商。元朝时称宁夏行省（取“夏地安宁”义得名），大批中亚、阿拉伯、波斯的穆斯林军士、工匠、商人迁居宁夏。元末明初回族逐步形成，宁夏回族进入一个相对稳定发展的时期。明朝时设宁夏卫，清朝时列入甘肃省。1928年设宁夏省。

贺兰山下的边塞城堡——镇北堡



气候

宁夏地处西北内陆，属温带大陆性半湿润干旱气候，总的特点是南寒北暖、南湿北干；冬季寒冷漫长、夏季凉爽少酷暑。雨雪稀少、气候干燥；日照充足，风大沙多。气温年、日较差较大。气温由南向北递减，年均温度为5℃~10℃，是全国日照和太阳辐射最充足的地区之一。

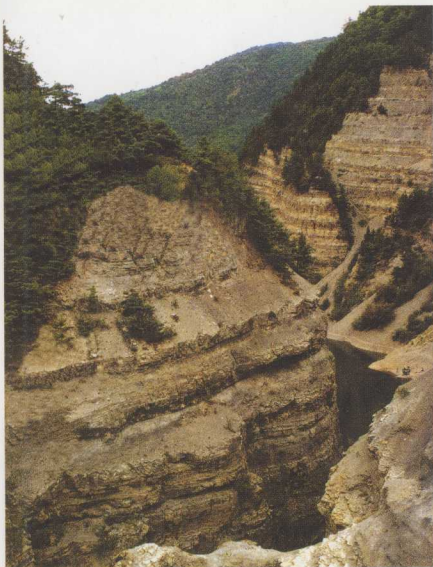
黄河畔的水车





行政区划

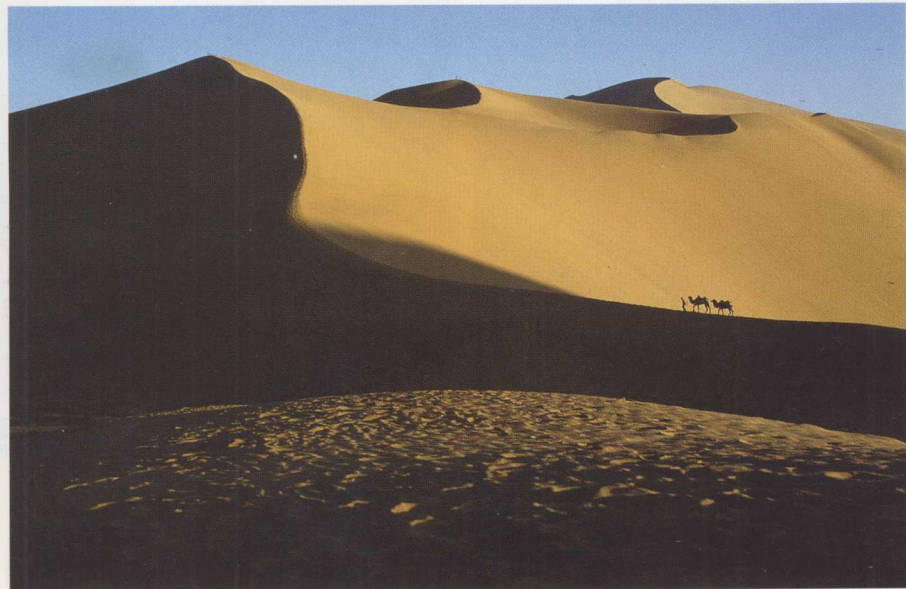
宁夏回族自治区下辖银川、石嘴山、吴忠、固原4个地级市；17个县市：青铜峡市、灵武市、永宁县、贺兰县、陶乐县、平罗县、惠农县、中卫县、中宁县、盐池县、同心县、泾源县、隆德县、西吉县、海原县、彭阳县；7个市辖区：西夏区、金凤区、兴庆区、石嘴山区、大武口区、利通区、原州区。



泾河原老龙潭

景点

宁夏主要旅游景点有：集大漠风光与江南景色为一体的沙湖景区、首批4A级景区沙坡头、国家级风景名胜西夏王陵、华夏西部影视城、中国古塔建筑中惟一的大型塔群青铜峡108塔、被誉为黄土高原“绿岛”的六盘山森林公园风景区，还有丝绸之路上的固原须弥山石窟、具有浓厚穆斯林特色的银川南关清真大寺等。



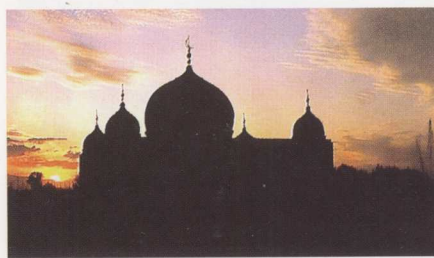
大漠风光



山区梯田

购物

宁夏比较著名的特产有枸杞、贺兰石、滩羊皮，被誉为红、蓝、白3宝。此外，还有珍珠米、红瓜子等特产在国内外久负盛名。



清真寺剪影

美食

宁夏小吃大都为回族特色风味小吃，如酿皮、臊子面、锅盔、红烧牛肉、烧鸡、手抓羊肉、燕面糝糝、杨阳烧锅、蒸鸡、油汤辣水羊肉泡等，令人垂涎。

交通

规模为4D级的银川河东机场，能起降“波音”各型号的飞机，有通向国内各主要城市的航线，每周起降120多个航班；铁路纵贯全区，有发往北京、上海、广东、新疆、内蒙、陕西、甘肃、青海等多趟列车；公路四通八达。



华夏西部影视城内一景

风土人情

宁夏回族在衣着、饮食、起居卫生等方面形成了独具特色的风俗习惯。回族男女都喜欢戴白色的帽子，穿黑色的马甲。回族妇女还喜欢戴盖头、戴金银耳环、戒指、手镯等。回族特别讲究卫生，室内外清洁整齐，灶具洁净。平时洗脸洗手用汤瓶，沐浴用吊罐。回族喜欢吃牛、羊、骆驼等反刍类的偶蹄目食草动物肉，也吃鸡、鸭、鹅、鱼肉，禁食猪肉。

银川

银川是座市容优美、水渠环绕、绿树成荫的塞上古城，位于宁夏回族自治区北部、银川平原中部，是国家级历史文化名城。北周设怀远县，宋宝元元年(1038年)西夏国在此建都，改称兴庆府，后改为中兴府。元以后设置宁夏府。1945年设银川市。1958年设立宁夏回族自治区，银川市为自治区首府。这里冬寒夏短，气候干旱。银川市是西北地区新兴的综合性工业城市，是宁夏土特产品的集散地。市内有多处古文化遗址和风景游览区，西夏王陵更被誉为“东方的金字塔”。



银川城市风貌

● 玉皇阁 ●

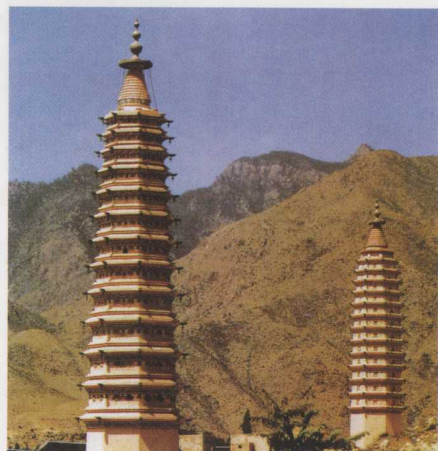
玉皇阁位于银川市老城中心，始建于明代，清代毁于地震，后在鼓楼旧址重建。今阁为1954年重修。阁建于19米高的包砖台基上，下有4.6米的南北券道可以通行。台基东南角和西南角各建有一座三重檐小亭，正中为卷棚顶小殿，殿后为主阁，二层，高22.1米，内供玉皇大帝铜像。玉皇阁为银川市标志性古建筑之一。

● 滚钟口 ●

位于贺兰山东麓的滚钟口俗称小口子。这里三面环山，东面开口，形如大钟，口内钟铃山位于中央，似钟之铃锤，滚钟口由此得名。西夏时已为游览胜地，明、清以来大兴土木，修建寺庙，形成以贺兰庙为主体的庙群，主要有老君堂、斗母宫、小洞天、清真寺、关帝庙、禹王台、兴隆寺等等，并有状元塔、和尚塔、小白塔三座，以及其他天然奇景。口内山峦起伏，岩石峻峭，林木葱茏，有朔方第一景之称。



西夏开国皇帝把小滚钟口辟为避暑皇宫



拜寺口双塔

● 拜寺口双塔 ●

在贺兰山东麓的拜寺口，两塔东西相对，距离仅100米。东塔平面呈八角形，塔身为13层。第一层较高，二层以下逐步缩短，塔内为厚壁空心式木板楼层结构，原有木梯可以上下，现已毁。西塔为14层，除第一层外，其余各层檐下正中设有浅龛，颇有特色。

承天寺塔



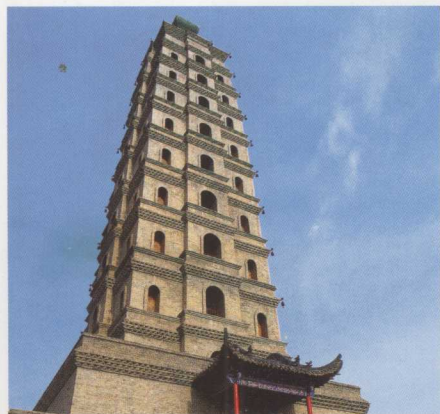


西夏王陵

● 海宝塔 ●

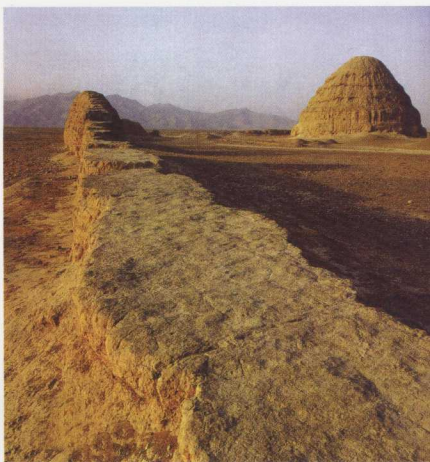
海宝塔在银川市北郊宝塔寺内，俗称北塔、黑宝塔，与银川市内西南角的承天寺塔遥相对峙。海宝塔寺坐西朝东，现存佛殿建于清末。寺中主要建筑有山门(已毁)、接引佛殿、大佛殿、韦陀殿、卧佛殿等。海宝塔建在大佛殿和韦陀殿之间，建在一个砖砌方形台基上，四周有砖砌栏干。台基前，有石阶可上，后有天桥通韦陀、卧佛殿。塔座高4.2米，边长15米。塔身9层，包括塔刹高约54米。塔刹为桃形四角攒尖式，用绿色琉璃砖砌筑。塔身内部呈十字形，是由四个对称的砖砌实体，通过四个拱券联接而成。

海宝塔全景



● 承天塔 ●

承天塔位于银川市老城区西部，俗称西塔。始建于西夏，清乾隆三年(1738年)因地震塌毁，现存为嘉庆二十五年(1820年)重修，是一座平面呈八角形的楼阁式砖塔，塔身11层，连塔尖通高64.5米。塔室为方形，采用厚壁空心式木板楼层结构，各层之间有木梯相通。塔身各层除辟门窗之外，余面均为壁龛，底层则朝东面辟有一门。承天寺现为宁夏博物馆所在地。



西夏王陵残垣

● 西夏王陵 ●

西夏王陵位于银川市西贺兰山东麓，共有8座，为西夏王李元昊(1032年建立西夏国)及其祖父、父亲和以后诸王的陵寝。墓皆平地营造，坐北向南。现存碑亭台基和献殿遗址。陵台有圆形和八角形两种，皆为五级，每级构椽覆瓦，兼施绿色琉璃瓦件，高约17~20米不等，外形颇似佛塔。每个王墓陵园面积均在10万平方米以上，可想当年规模之宏大。



贺兰山

● 贺兰山岩画 ●

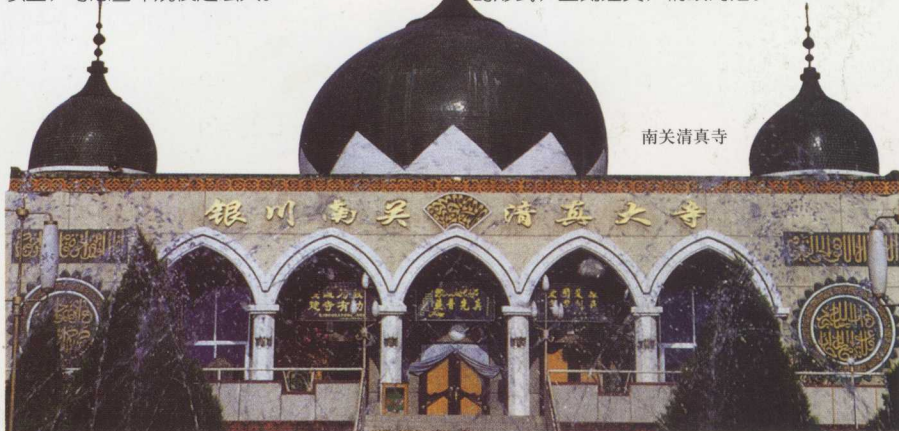
岩画位于贺兰县境内距银川40千米的贺兰山麓，据考证作于青铜器时代，距今已有3000多年的历史。岩画广泛分布于600多米长的沟谷两岸石壁上，约有300多幅，是党项、羌族、匈奴、鲜卑、突厥、回鹘等游牧民族创作的艺术大画廊。岩画内容有类人头像、马、驴、牛、羊以及狩猎图像等，均采用凿刻法和磨刻法制成，凿刻简洁，构图古朴，造型生动。



贺兰山岩画上的太阳神形象

● 南关清真寺 ●

南关清真寺是宁夏最大的清真寺之一，位于银川老城。整个清真寺分为上下两层，上层为礼拜大殿，下层设淋浴室、小礼拜堂、阿訇宿舍、教室、学生宿舍。全寺有大小房间100多间。大殿可容纳近1000人礼拜。大殿中部有绿色瓷装饰面的四根方柱，支撑着上面的大穹顶。大殿正面，两墙中间，按照传统习惯，是重点装饰所在的“米哈拉布”窑(即礼拜者面向的地方)，采用汉白玉镶嵌成多圆心的复叶形券壁龛的形式，上刻经文，精致简洁。



南关清真寺

纵览宁夏

宁夏包含了类型多样的地势地貌。九曲黄河从中部进入宁夏，黄河宁夏段水面宽阔，水势平缓，银川平原成为宁夏最富庶的地区，风光秀美，稻香鱼肥，素有“天下黄河富宁夏”之说。宁夏的中部，多为丘陵山地和山间盆地以及黄河一带的河谷平原。南部则是举世闻名的黄土高原的一部分，称为“宁南黄土丘陵”；六盘山高踞黄土丘陵之上，海拔达2000米以上。除了银川及周边的景点外，宁夏全省还散落着许多著名的名胜古迹，让我们一一浏览。

● 沙坡头 ●

沙坡头位于中卫县城西，系腾格里沙漠的南端，古语讲“到了沙坡头，白骨无人收”，说明其荒凉程度。现在这里成为黄河、绿洲、沙漠、高山、长城组合在一起的独特地理人文景观。沙坡头有我国四大鸣沙之一的百米沙山，这里可以乘坐古老的羊皮筏子漂流黄河，也可骑骆驼登山，穿沙海，还可沙浴。登临沙坡头高处，可将四周景观尽收眼底。



黄河

● 沙湖 ●

沙湖位于在平罗县西南，距银川市56千米，西为贺兰山坡地，南有绵亘的沙山。沙湖为贺兰山历年洪水自然淤积形成，面积数十万亩。是一个沙漠风光和江南秀色兼备的国家重点旅游区。湖呈月牙形，湖中芦苇丛丛，荡舟其中，仿佛进入遮天蔽日的森林之中。湖北岸半岛，可登高观万鸟飞翔。此外还有湖滨浴场，乘缆登高、空中观湖等游乐项目。



沙湖

● 秦长城遗址 ●

在宁夏回族自治区西吉、固原两县境内，遗存有战国时期秦国所建的长城遗迹。这段长城，由甘肃省进入西吉县以后，若隐若现向东北而去，绕过固原县城，然后折向东南，又入甘肃镇原县。长城建筑依地势而定，在河沟处，以自然崖壁作为墙身，上面略加土夯筑；在平地处，则在墙外取土，夯筑成墙，取土处形成深沟，相对加高墙身。每隔二三百米，有一个向外突出的墩台。



黄土夯筑的城墙

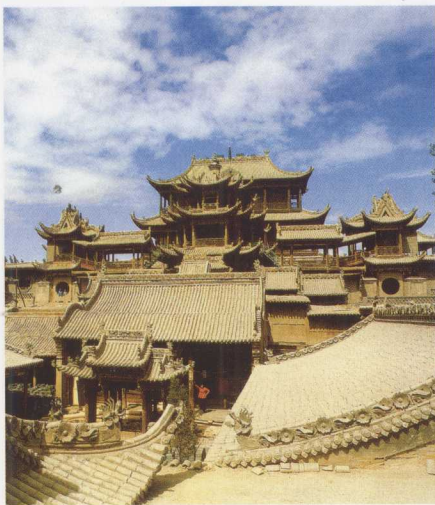
沙坡头



108塔全景

● 中卫高庙 ●

中卫高庙位于中卫县城北面。始建于明代。初建时规模较小，后经历代增建重修，到清代时已成为一处规模较大的古代建筑群。其主要建筑处于南北中轴线上，且逐渐增高，辅助建筑处于左右两侧，均匀对称。整个建筑层楼重叠，檐角飞翘，主体建筑和辅助建筑之间，多用飞桥相联结，布局十分紧凑。



中卫高庙

● 同心清真寺 ●

同心清真寺位于同心旧县城高台，据传最初建于明朝，清代曾进行过两次大规模重修。是宁夏现存规模最大、历史悠久的汉式伊斯兰教建筑。主体建筑为礼拜殿，面阔5间，进深9间，为单檐歇山顶建筑。其右前侧有唤醒楼，为二重檐、四面坡的亭式建筑。这两座建筑都巧妙地将汉族传统建筑艺术与伊斯兰教装饰艺术融合在了一起。

● 须弥山石窟 ●

石窟位于固原境内的须弥山东麓，距固原市55千米。始凿于北魏，至唐代时已有窟窟130多个，至今仍有20余窟保存完好，分布于大佛楼、子孙宫、圆光寺、桃花洞等处，绵延近2千米。据石窟形制和造型特征推测，有北魏窟3座，北周窟8座，均为珍品。其中一窟的弥勒造像高20米，气势雄伟。



青铜峡108塔

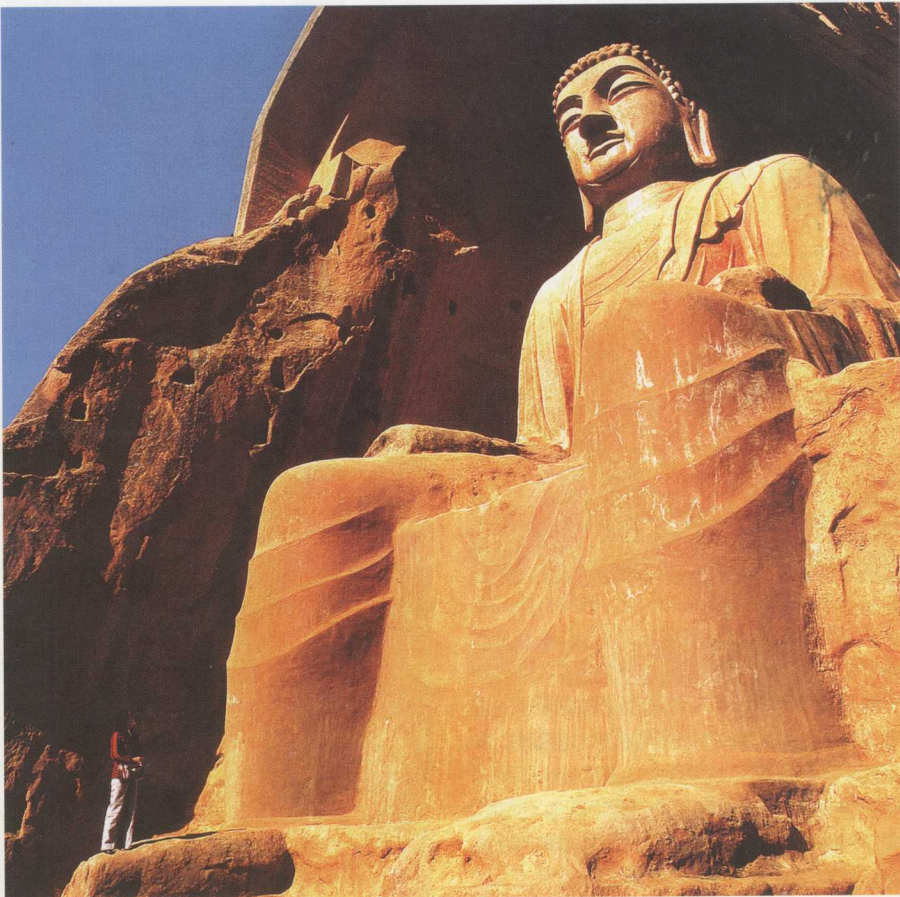
● 青铜峡108塔 ●

青铜峡108塔位于青铜峡市境内青铜峡西岸，因塔总数得名。塔群坐西向东，背山临水，随山势由上而下，分布错落有序，除最上端为一单塔，第二、三排为3座，第四、五排为5座外，其余各排依7、9、11、13等奇数排列，形成一个三角形的塔建筑群。最上一塔形制最大，塔身如同覆钵，塔顶为宝珠，底座为八角形束腰须弥座，外表涂抹白灰，与北京市妙应寺元代白塔相似。

须弥山石窟全景



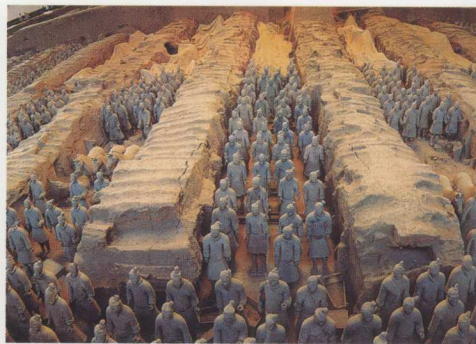
须弥山石窟高达20米的弥勒造像



SHANXI

陕西

陕西地处中国内陆，沟通中国东部、中部、西南、西北，古有丝绸之路通向西亚、中亚。在历史长河中，陕西以其得天独厚的自然环境和人文环境，留下了半坡母系氏族公社遗址，半坡的刻划符号是我国图画和文字的最早起源。陕西的黄帝陵被尊为中华民族的发祥地。曾有周、秦、汉、唐等13个王朝在陕西建都，为陕西留下了众多的历史文化遗迹。最著名的有秦始皇兵马俑、乾陵、法门寺、西安城墙、西安碑林等。



秦始皇兵马俑

| | |
|-------|-------------|
| 简称 | 陕 |
| 省会或首府 | 西安 |
| 面积 | 20.56万多平方千米 |
| 人口 | 3596万 |
| 民族 | 汉、回、满、蒙古等 |

气候

陕西温度的分布，基本上是由南向北逐渐降低，各地的年平均气温在7℃~16℃。陕南的浅山河谷为全省最暖地区。由于受季风的影响，陕西冬冷夏热、四季分明。春、秋温度升降快，夏季南北温差小，冬季南北温差大。

秦岭雾海



交通

西安是中国华北、华东、中南、中原沟通西南、西北地区的铁路交通枢纽，陇海铁路穿境而过。西安火车站距市中心6千米，交通十分方便。每天有100多列火车进出西安站，从西安始发的列车有30多列。咸阳国际机场是国内规模仅次于北京、广州、上海的第四大航空港，位于西安市西北方的咸阳原上，距西安市中心约40千米。现已开辟西安飞往北京、上海、天津、重庆及各省会、自治区首府，以及桂林、深圳、珠海等60多个城市的80多条航线。

陕北窑洞民居



行政区划

全省辖6地区，4地级市，9县级市，84县。省辖行政单位包括西安市、宝鸡市、咸阳市、铜川市、榆林地区、延安地区、渭南地区、汉中地区、安康地区、商洛地区。

洛川民俗博物馆的四合院





黄土高坡

地理

陕西省地处我国黄河中游，北部跨黄土高原中部。北界内蒙，西临宁夏、甘肃，南接川、渝、鄂，东与山西、河南为邻。陕西地域狭长，地势南北高、中间低，有山地、平原、高原、盆地和峡谷等多种地形，南北长约870千米，东西宽200至500千米，我国大地原点就在陕西省泾县永乐镇。从北到南可以分为陕北高原、关中平原、秦巴山地三个地貌区。因此陕西又有“三秦”之称。



黄河十八湾



秦兵马俑

风土人情

陕西安塞腰鼓是一种独特的民间大型舞蹈艺术形式，具有2000年以上的历史。独具魅力的安塞腰鼓展示出西北黄土高原农民朴素而豪放的性格，张扬出独特的艺术个性。豪迈粗犷的动作变化，刚劲奔放的雄浑舞姿，充分体现着陕北高原民众憨厚朴实、悍勇威猛的性格。安塞腰鼓表演可由几人或上千人一同进行，磅礴的气势，精湛的表现力令人陶醉，被称为“天下第一鼓”。1996年，安塞县被国家文化部命名为“中国腰鼓之乡”。



安塞腰鼓

美食

陕西风味小吃多种多样，有春发生葫芦头、蜂蜜凉粽子、黄桂柿子饼、烩麻食、煎饼、金线油塔、凉皮、牛羊肉泡馍、泡泡油糕、柿面糊塌、酸汤饺子等。陕西特色菜有波斯羊腿、贵妃鸡翅、葫芦鸡、莲蓬鸡、三皮丝、驼蹄羹、温拌腰丝等，具有浓郁的西北特色。

历史

陕西是华夏文明的发源地，也是我们祖先最早开发利用的土地。从3000年前的周代开始，有13个朝代定都于此。沃野千里，土民殷富，又有山川险固，历来是兵家必争之地，谁拥有了它，就可以问鼎天下。在汉唐盛世，这里曾是万国朝拜的地方，文化发达，商业繁荣。随着战乱和环境的破坏，中国的经济中心向东南转移，这里也沉寂了下来。但时至今日，它仍是西北经济最发达的地区。



半坡遗址

购物

陕西特产众多，著名的有：蓝田玉雕，远在秦汉时期，陕西玉雕工艺就十分发达，从咸阳、渭南、西安市等地出土的玉雕被世界誉为东方艺术瑰宝；榆林地毯，多用富有变化的几何图案，色泽清雅，组织严密；秦兵马俑复制品，有各种不同规格，有与原物大小相同的，也有1:2、1:4、1:8和袖珍式的；景泰蓝，西安景泰蓝造型特异，制作精美，图案庄重，色彩富丽，金碧辉煌。另外，仿唐三彩、唐壁画摹本、碑林碑石拓片以及陕北传统的贴身服饰肚兜等也都不失为来陕西旅游购物的好选择。



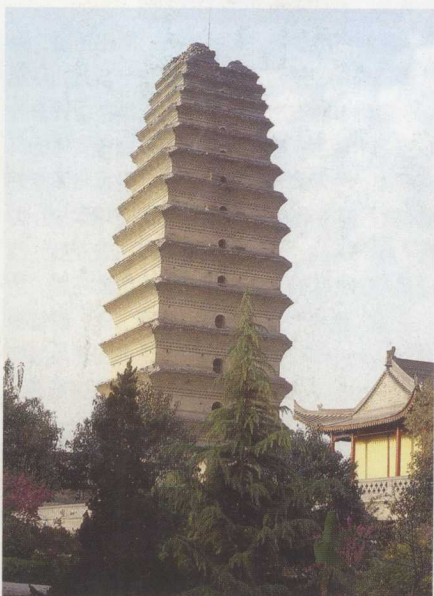
骊山华清池

景点

陕西历史文化积淀深厚，文物古迹不胜枚举，有被誉为世界奇迹的秦始皇兵马俑、出土佛骨和大批唐代皇室用具的法门寺、人文初祖黄帝的陵园、记载华夏文明的陕西历史博物馆。自然风光丰富多样，太白山、终南山、华山风景殊异。陕北的延安地区还是中国革命最重要的根据地。

西安

西安市位于陕西省东南部，渭河之南，秦岭以北。西安古称长安，西周为丰、镐二京所在地，以后西汉、西晋、前后秦、西魏、北周、隋唐等朝代建都于此，明、清为西安府治。1928年设西安市，现为陕西省省会。西安是闻名的世界著名历史文化古城，是封建盛世全国政治、经济、文化中心，通往中亚和欧洲的丝绸之路的起点。这里文物古迹种类繁多，被誉为“天然历史博物馆”。



小雁塔

● 小雁塔 ●

小雁塔在西安市城南的荐福寺内。荐福寺建于唐武则天时期，初名大献福寺，唐天授元年(690年)始改今名。唐代高僧义净由印度回国后，在寺内译出佛经56部。小雁塔建于唐景龙元年(707年)，高43米，宋朝时重修。原为15级，明嘉靖三十四年(1555年)由于地震坍塌二级，现存13级。塔下南北入口的弓形石门上，刻有阴花蔓草花纹和天人供养图像。



钟楼

● 钟楼 ●

钟楼位于鼓楼东边。明洪武十七年(1384年)初建于今广济街口，万历十年(1582年)迁建于现址。楼的建筑重檐穹拱，攒顶转角，共有三层。楼基面积达1377.64平方米，通四大街各有门洞。座基四面各宽35.5米，高8.6米。楼高27.4米，由地面通高36米。钟楼曾遭破坏，后大规模加以整修，加固楼基、楼梯和梁柱，重新粉刷彩绘，使之恢复了原来的面貌和气派。登楼四望，可鸟瞰西安古城市容。



西安古城墙角楼与护城河

● 西安古城墙 ●

现存西安古城墙为明代初年在唐长安城的皇城基础上修建，用黄土分层夯筑，最底层用石灰、土和糯米混合夯打。东墙长2590米，西墙长2631.6米，南墙长3441.6米，北墙长3244米，墙高12米，顶宽12~14米，底宽15~18米。它为研究古代城市建筑技术和城市防御战争提供了实物资料。1982-1984年大加整理，全面加固维修了城墙；复原了女墙；翻修加固了东城高门楼，北城门楼和南城门瓮城；疏通了护城河，综合治理后建为环城公园。



鼓楼

● 鼓楼 ●

鼓楼位于西安市区，始建于明洪武十三年(1380年)，清康熙十三年(1674年)和乾隆五年(1740年)先后重修。楼为九楹三层，歇山式屋顶。基座宽52.6米，高8.7米，门洞宽、高各6米、深38米，楼高24.3米，通高33米。北悬“声闻于天”四字匾额，南悬“文武盛地”四字匾额。





● 陕西历史博物馆 ●

历史博物馆位于西安大雁塔附近，是我国第一座现代化的国家级博物馆。这里常年展出“陕西古代史陈列”，汇集周、秦、汉、唐等朝代在陕西出土文物的精华。展品有3000多件，主要有商周青铜器、秦汉瓦当、陶俑和盛唐的唐三彩、金银玉器、瓷器以及多彩的手工艺品。这些展品是从80万件文物中精选出来的，大多为稀世珍品，充分反映了中国古代从原始社会到周、秦、汉、唐等十余个封建王朝建都西安的历史风貌，具有极高的历史、科学和艺术研究价值，被称为“中华文明的历史长廊”。



陕西历史博物馆

● 西安碑林 ●

碑林位于西安城内府学巷，创建于宋代，当初是为保护唐开元年间所刻的《十三经》和《石台孝经》而建，后经元明清各代多次修葺扩建，现有房屋面积2880平方米，碑室6间，游廊6个，碑亭1座，陈列有汉、魏、隋、唐、宋、元、明、清各代碑石1700余种，2300余通，其间真草篆隶无所不有，是我国最大的石质书库和书画艺术宝库。



大雁塔



陕西历史博物馆内展出的《狩猎出行图》，该图从唐代章怀太子墓出土。

● 半坡遗址 ●

半坡遗址位于西安市东郊浐河岸半坡村北，是6000年前黄河流域“仰韶文化”时期一个典型的母系氏族部落遗址。这里建有我国第一座遗址类博物馆，是研究我国新石器时代生产、生活的珍贵遗址。半坡遗址出土了多种鱼纹彩陶，有的把人和鱼交织地画在一起，考古学家称之为人面鱼纹，是彩陶艺术的精华。人面和鱼面交织在一起，说明人鱼之间关系密切，鱼是半坡先民的重要生活来源，据推测，半坡民族可能以鱼为图腾崇拜物。

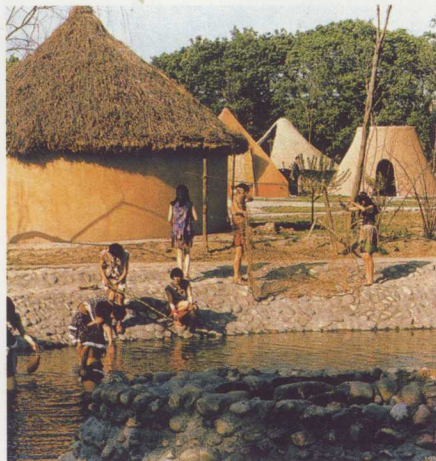


● 大雁塔 ●

大雁塔在西安市城南慈恩寺。该寺原为隋朝的无漏寺，唐贞观二十一年(647年)，太子李治(后即位为高宗)为纪念其母文德皇后改建为大慈恩寺。当时规模宏大，云阁禅房达10余院。玄奘由印度取经回国后，就住在此寺译经。唐永徽三年(652年)，仿西域形式建塔，用以贮藏玄奘所译佛经。最初为五层，武则天时改建为七层。塔呈方形，高64米，内有楼梯可盘旋而上。塔的四方门楣上刻有建筑图案和菩萨像，极为精致。塔下方镶有唐代书法家褚遂良所书的《圣教序》和《圣教序记》石碑两块，碑边有乐舞人形浮雕。

西安半坡博物馆大门

半坡氏族生活的再现场景



● 骊山 ●

骊山位于西安市临潼区，以文物古迹集中而闻名。这里曾为历代王朝的京畿之地，建有大量离宫、别墅、陵寝等，地上地下古迹丰富。骊山海拔1256米，山上有老母殿、烽火台、老君殿、炼丹炉、石翁寺等古迹及兵谏亭、五间厅等西安事变遗址。华清池位于山脚下，秦始皇陵在山的北麓，两侧为兵马俑。在山脚8千米之外还有鸿门宴遗址等古迹。



秦始皇陵

● 兵马俑 ●

兵马俑坑位于骊山北麓秦陵东侧约1.5千米处。已发掘了三个呈“品”字形的俑坑，总面积达2万多平方米，内藏与真人真马大小差不多的陶俑约8000件，战车百余乘，以及数万件实用兵器等文物。一号坑有步兵与车兵，主要是步兵，其阵容有前锋、主体、后卫、侧翼之分，再现了秦朝当时“兵强马壮”的国力。二号坑有陶俑、陶马1300多件，战车80余辆，青铜兵器数万件，其战阵中有立射和跪射陶俑，有弩兵组成的远程杀伤部队，有战车组成的冲锋部队，还有骑兵重战车组成的攻击部队，最后是进行拼杀的车、骑、步混合部队。三号坑则是统帅一、二号坑的指挥部。

兵马俑坑



铜车马驭者



华清池

● 华清池 ●

华清池位于临潼区南，骊山西北麓。唐贞观十八年(644年)曾在此建汤泉宫，咸亨二年(671年)改为温泉宫，于天宝六年(747年)再行扩建，并改名华清宫。这里的温泉水温适宜，常年保持在43℃左右，内含丰富矿物质和微量元素，很适于温泉浴。现存建筑莲花汤、海棠汤、龙吟榭、日华门、月华门、九龙汤、石舫、飞霞阁、杨妃池、飞虹桥、棋亭等。

杨贵妃墓

● 杨贵妃墓 ●

杨贵妃墓在西安附近兴平市马嵬镇西门外的马嵬坡上。现存的墓是一个小陵园，来此首先看到门楼上刻着“唐杨氏贵妃之墓”。进门正面是一座3间仿唐献殿，建筑高大壮观。殿堂之后是墓冢，高约3米，墓顶及周围砌以青砖。墓前有一小碑楼，上刻“唐玄宗贵妃杨氏墓”。墓地周围有回廊，廊壁上嵌有大小不等的30余块石碑，刻有历代名人游历后的题咏。





霍去病墓

● 霍去病墓 ●

霍去病墓在兴平市境内。墓用天然石头垒成祁连山形状，墓前有伏虎、卧马、牯牛、野猪、怪人等巨型石刻。石刻依石头的自然形态略加雕刻而成，是我国时代最早、形体最大的一批立体石雕，风格古朴，具有很高的艺术价值。



昭陵景色

● 昭陵 ●

昭陵是唐太宗李世民的陵寝，位于西安北约70千米处的九峻山上。昭陵始建于贞观十年(636年)，李世民入葬时方才建成，历时13年之久。它开创了唐代帝王“以山为陵”的先例，比以往帝王堆土为陵更为壮观。陵园内还有167座功臣贵戚的陪葬墓，是中国乃至世界上陪葬最多的一座皇陵。李世民的陵寝居高临下，陪葬墓列侍两侧，衬托出昭陵“至高无上”的气概。陵后有太宗所乘六骏石刻像，刻工精细，姿态生动。今存四骏，保存在西安市陕西省博物馆内。

● 法门寺 ●

法门寺位于在西安西部扶风县城北10千米的崇正镇，是一座闻名全国的古刹。据传创建于东汉，也有说建于北魏年间的，现有大雄宝殿、钟楼、鼓楼等建筑，尤以法门寺塔(护国真身塔)最负盛名。据史书记载，塔内藏唐宪宗令人迎来的佛骨一节，著名文学家韩愈即因谏迎佛骨几乎招至杀身之祸，后被贬潮州刺史。塔为明万历七年(1579年)修建，八角十三层，高45米，塔身共设88个佛龛，各置佛像一尊。



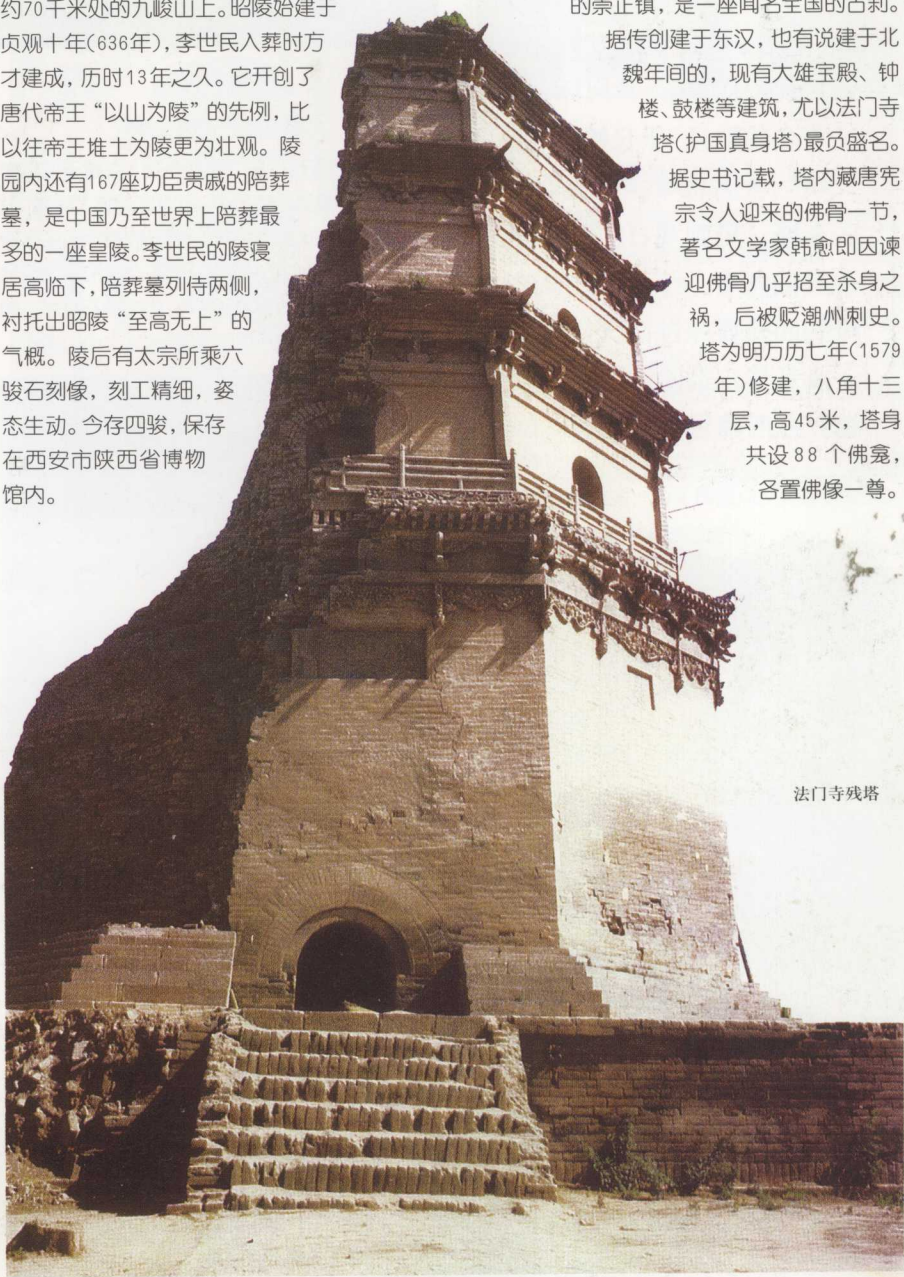
乾陵

● 乾陵 ●

乾陵是唐朝第三代皇帝李治和女皇武则天的合葬陵，位于乾县城北6千米的梁山上，距西安80千米。东有豹谷，西有汉谷，依山为阙，气势雄伟。这是唐十八陵中最有代表性和迄今保存最好的一座陵墓。陵园内城的南北城墙各长1450米，东墙长1582米，西墙长1438米，墙体厚2.4米。乾陵的地面设置，遗留到现在的主要是陵墓石刻。这些石刻十分精美，屹立在梁山之巅，至今已有1200多年的历史。另还有朱雀门外两座大牌，即“七节碑”和著名的“无字碑”，以及石像61尊。



法门寺珍宝阁



法门寺残塔

华山

华山在陕西省华阴市境内，北临渭河平原。又名太华山，为五岳之西岳。山形远望如莲花盛开，古时“华”“花”通用，故名华山。华山峥嵘雄险，壁立千仞，海拔2200余米，向有“华山天下雄”之誉。有莲花峰(西峰)、落雁峰(南峰)、朝阳峰(东峰)、玉女峰(中峰)、五云峰(北峰)等。从山麓出发，经过白云观、玉泉院、青柯坪，越过著名的险径“千尺幢”、“百尺峡”可达北峰。由玉女峰去东峰，可到观日出处。附近有仙人亭、下棋亭。从东峰到西峰要经过南天门，这一段是华山最险峻的长空栈道。在西峰可观落日。



华山险径

● 玉泉院 ●

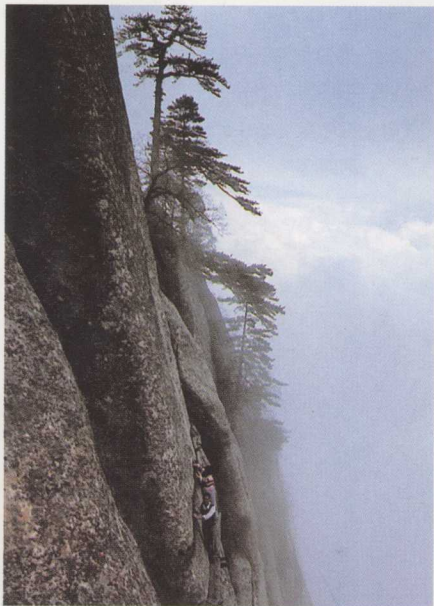
玉泉院在华山北麓，以一眼泉水得名。相传此泉与华山顶上镇岳宫玉井潜通，唐玄宗妹金仙公主不慎将玉簪掉入井中，后竟于泉中寻获。院内殿宇古朴，有无忧亭、纳凉亭、含青殿、云台观、山荪亭等，据传为道教大师陈抟所造。



华山风景

● 西岳庙 ●

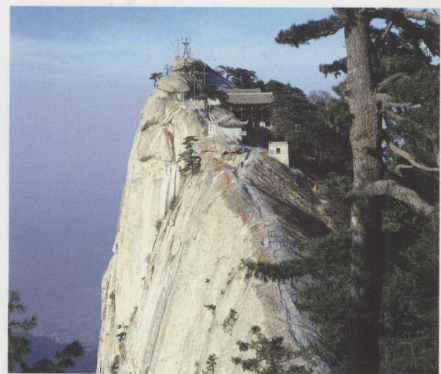
西岳庙在华山脚下岳镇东端，创建于汉武帝时代。该庙建筑宏伟异常，四周筑有高大庙墙，总面积达118000余平方米，灋灵殿为全庙主体建筑，面宽七间，进深五间，筑于凸字形巨大月台上，殿前有御碑楼和八角亭。庙内碑石众多，题刻丰富，其中有《西岳庙图碑》和《太华山图碑》。



绝壁栈道

● 南峰 ●

南峰又称落雁峰，是华山的最高峰，海拔2200米。四周皆为松林，杂以桧柏，迢迢数里，浓荫匝地。南峰上有明代建造的金天宮，也称白帝祠。峰顶有老君洞，相传道家始祖老聃居于此。洞外西出有长空栈道，通至贺老石屋。南峰上还有孝子峰、炼丹炉、八卦池等名胜古迹。

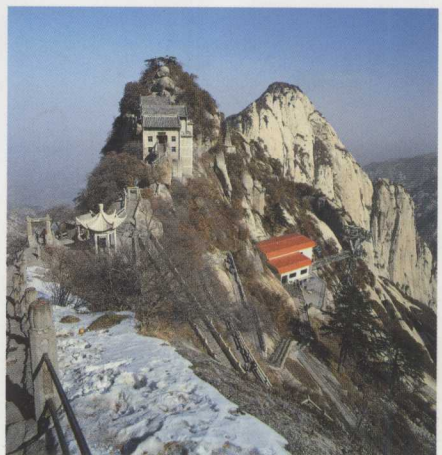


西峰舍身崖

● 莲花峰 ●

即华山西峰，海拔2082.6米，是华山奇峰之一。笔立千仞，悬绝异常。登其巅俯瞰，秦川茫茫，渭、洛二水若银带盘曲其间。峰前有一巨石，形如苍龙，名曰屈岭，西面为绝壁，东面为陡峭石坡。附近林木葱郁，幽静无比。峰顶有翠云宫，前有大石，状如莲花，故称莲花峰。

华山北峰





铜川

铜川地处陕西中部，是陕北黄土高原与关中盆地的接交地带。铜川历史悠久，是唐代医学家孙思邈、书法家柳公权、宋代山水画家范宽的故里。现存600余处名胜古迹中有国家级2处，省级16处。药王山是唐代大医学家孙思邈隐居行医之地，现今保存完好有一大批古代碑石；玉华宫是唐代皇室帝王的避暑行宫，也是玄奘法师译经和圆寂的佛教胜地；耀州窑遗址是迄今中国发现的保存最为完好的一座集唐、五代、宋、金、元各个时期窑炉之精华于一地的古遗址。

● 黄帝陵 ●

黄帝陵位于铜川市北黄陵县城北桥山上，故又名桥陵。桥山山顶有一块下马石，上书“文武官员至此下马”。在下马石左前方，有十数米高的大土丘，碑称“汉武仙台”，传为汉武帝北征匈奴，归来时祭祀黄陵所筑。由此北行二三十米，就是黄帝陵。陵高3.6米，周长48米，四周砌有1米多高的花墙。陵前大石碑上刻有“桥山龙驭”四个大字，相传黄帝即由此乘龙升天。再前有祭亭，红柱绿瓦，四角飞檐，亭中石碑刻“黄帝陵”三字。

黄帝陵



● 药王山石刻 ●

药王山位于铜川耀县城东1.5千米处。海拔约1100米，由5个小峰联聚而成，高而不险，卑而不夷，翠柏葱蔚，庙宇鳞次。此山原名五台山，又称药王山与唐医学家孙思邈有关。明隆庆六年(1572年)，人们把他所著的药书，刻于5通石碑，置于山上，自此通称为药王山。山上共有历代碑石100余通，绝大部分都与孙思邈有关，另有隋唐时摩崖造像以及北魏至唐造像碑多通。



药王庙



玄奘墓塔



药王山石刻碑林

● 耀州窑遗址 ●

耀州窑遗址在铜川市西南10千米黄堡镇、漆水河两岸，因在黄堡故又名黄堡窑，是我国著名的瓷窑之一，为北方青瓷主要产地。在漆水河两岸10多平方千米的台地上，布满着唐、宋、金、元各代瓷窑和作坊。在1984年已发掘的1600平方米范围内，出土唐三彩和单彩标本千余件，唐、五代、宋、金、元各代瓷器约20多万件，被誉为“古代陶瓷博物馆”。现建有耀州窑遗址博物馆，为全国重点文物保护单位。

耀州窑博物馆外景



宝鸡

宝鸡位于陕西省西南部，渭河平原西部。古称陈仓，唐以陈仓山(今鸡峰山)石鸡啼鸣之传说而更名为宝鸡。这里气候四季分明，冬寒夏暑，雨热同期，为陕、甘、宁三省物资和关中西部粮、棉重要集散地。宝鸡还是通往西北、西南交通枢纽，为西北地区重要工业基地。宝鸡有炎帝陵、大散关等历史古迹，还有天台山、太白山等自然胜景。另外，民间保留下来的民俗文化、乡土艺术也吸引着中外游人。



天台山

● 天台山 ●

天台山位于宝鸡市境内，秦岭北麓。景区内高差1300多米，植被丰富，并呈现出明显的垂直地带性。这里以自然景观青翠奇秀和人文古迹丰富多彩为主要特色，共包括五大景区和五大独立景点。其中姜水是远古姜氏部落的发祥地，附近还有炎帝祠、炎帝故里、炎帝骨台寝殿、神农庙、仰韶及西周文化遗址、石鼓文、大散殿、天山莲座等多处景点。



秦岭主峰太白山

● 大散关 ●

大散关位于宝鸡县以南的大散岭上，扼南北交通要道，为秦、蜀两地往来之咽喉，是历代兵家必争之地。宋时金兵南下，进犯陕川，宋代两位吴姓兄弟将率领兵扼守于此，击败了金兵的多次进攻。后人为纪念吴氏兄弟，还在关西修了吴公祠，祠内有吴氏兄弟塑像。关下竖有石碑一座，上书“古大散关”。

● 太白山 ●

太白山位于眉县境内，为秦岭主峰，海拔3767米，山背阴处终年积雪，有“太白积雪六月天”之说。山顶有太白三池，水色湛蓝，水面平静，深不可测，拔仙台上可观云海日出。山上还有菩萨大殿、斗母宫等数十座殿宇，建筑材料以铁瓦为主，其内神像则多为铁铸和木雕，形成这里独具特色的古建筑群。



炎帝陵

● 炎帝陵 ●

炎帝陵位于宝鸡市渭滨区神农乡常羊山上，史传神农炎帝生于姜水九龙泉，旧时宝鸡境内天台山与姜水畔即建有规模巨大的神农庙、炎帝殿，后均毁圮。1993年于此重建炎帝陵寝，以常羊山为主体，三面临空，气势磅礴，分为陵前区、祭祀区、墓冢区三部分，总面积3300平方米。陵前区包括十里神道和九龙泉遗址；祭祀区设拜炎阁及祭祀广场；墓冢区在常羊山中峰顶，四周植松柏，树碑林。



位于宝鸡市区北5千米的神农祠牌坊

● 宝鸡年俗 ●

宝鸡市地处关中西部，渭河中游，是中华民族的重要发祥地之一。周秦汉唐以来，民间的民俗文化、乡土艺术饱蕴历史和文化内涵，醇厚而迷人。尤其是过年前后的接神灵、过团年、耍社火、荡秋千等民俗活动，兼具古风古韵和乡土气息，在日益现代化、国际化的今天，显出其特有的魅力。

春联、门神、灯笼





汉中

汉中市位于陕西省西部，北依秦岭，南靠巴山，汉江横贯其中。汉中历史悠久，旅游资源独特，为国家历史文化名城。刘邦、韩信、诸葛亮、曹操等帝王将相曾在这里建功立业，李白、杜甫、陆游等文人墨客在这里留下诗篇。这里还诞生了“第一个睁开眼睛看世界”的伟人——张骞，世界公认的造纸鼻祖蔡伦也封侯和归葬于此。褒斜栈道、石门及其摩崖石刻堪称国之瑰宝。南湖、南沙河、张良庙、灵崖寺等多处省级风景名胜景色秀丽，风光旖旎。



汉中故汉台望江楼



汉中市博物馆



张良庙大殿

● 张良庙 ●

张良庙位于留坝县城北，距县城15千米。张良辅佐刘邦打天下，立汉朝，被封为留城侯，却不为名利所动，谢封辞禄，隐居山中。张良庙就是为祭祀张良曾辟谷隐居而建的。张良庙始建于汉，经过多次重修和扩建，现占地14200平方米，6进院，室舍156间。祠内有碑刻39通，摩崖题字51万，匾额50多面，楹联40余幅。

张良庙



● 武侯祠 ●

武侯祠位于勉县武侯镇，东距县城4.5千米。诸葛亮生前官至丞相，封武侯，死谥忠武侯，因此纪念他的祠堂尊称为武侯祠。祠庙坐南朝北，共七进院，中轴为五进院。其规模宏敞，建筑雄伟，布局严谨雅致，有大殿、献殿、戟门、崇圣祠(寝宫)、钟鼓楼、琴楼、琴台、牌楼、乐楼等建筑。祠内存有碑刻56通，还有早莲、银桂、丹桂等名贵树木。



定军山

● 定军山 ●

定军山位于勉县城南5千米，海拔837米，12峰沿江岸并列，隔江与城北天荡对峙。据传三国时刘备曾在此驻军，故名定军山。定军山下有武侯墓，是蜀汉丞相诸葛亮的陵墓，墓高6米，墓前大殿供奉有诸葛亮塑像。

● 褒斜栈道 ●

褒斜栈道位于秦岭山脉中，是一条贯穿关中和汉中的山岭要道，南口名“褒谷”，北口名“斜谷”，故统称褒斜谷。自战国时起，即凿石架木，断续修起栈道，即为褒斜栈道。《史记》有对褒斜栈道“栈道千里，通于蜀汉”的记载。褒斜栈道在中国历史上占有极其重要的地位。栈道有二石门，居于两端，原为汉中第一胜景，现已淹于水库之中。石门是战国时期为修褒斜栈道而凿的，石门洞长16.3米，是我国最早的人工隧道。隧洞两壁及南褒河两岸崖上，遍布汉魏以来历代著名官员文人学士的留诗题名。

褒斜栈道

