

中國紡織建設公司  
上海第一紡織廠概況

民國三十六年六月編

中國紡織建設公司  
上海第一紡織廠概況

廠址：上海長壽路五八二號

電話：60088—9. 32993. 66155.

民國三十六年六月

中國紡織建設公司

上海第一紡織廠概況

目 錄

	頁數
一. 弁 言 .....	1
二. 沿 革 .....	2
三. 組織系統 .....	3
四. 廠基及建築 .....	5
1. 房屋建築說明表 .....	7
2. 廠房建築平面圖 .....	10
五. 機械設備 .....	11
機械排列總圖 .....	
1. 紡 廠 .....	11
A. 機 械 .....	11
B. 附屬機械 .....	14
2. 織 廠 .....	16
3. 機動課 .....	18
A. 變壓器 .....	18
B. 馬達設備表及紡織廠配電簡圖 .....	16
C. 馬達統計表 .....	23
D. 鍋 爐 .....	24
E. 修繕工場 .....	25
F. 消 防 .....	26
六. 出品與產標 .....	28
七. 三十五年度之工作概況 .....	29
1. 紡 廠 .....	30
A. 運 轉 .....	30
B. 保 全 .....	37
C. 南紡廠之整理及推進 .....	44
D. 北紡廠之整理及推進 .....	49
E. 未來工作之瞻望 .....	51
F. 附 表 .....	54

a.	三十五年度工作時數表	54
b.	逐月開錠總數圖表	54
c.	各支紗生產數量表	55
d.	各支紗實出件數百分率	56
e.	各支紗每錠平均產量表	56
f.	各支紗扯每件用棉量圖表	57
g.	各支紗扯每件下腳圖表	57
2.	織 廠	58
A.	運 轉	58
B.	保 全	62
C.	南織廠之整理及推進	71
D.	北織廠之整理及推進	72
E.	未來工作之瞻望	74
F.	附 表	75
a.	織機逐月開車台數表	75
b.	織機逐月生產疋數表	76
c.	織機逐月台扯表	77
d.	織機逐月生產效率表	78
e.	織機逐月用紗量	79
f.	每疋布扯下腳表	80
g.	逐月定期保全及了機保全記錄表	81
3.	試訓調查課	82
A.	試 驗	82
B.	調 查	83
C.	訓 練	86
D.	統 計	87
a.	棉紗格令與強力逐日比較表	87
b.	錄總公司試驗棉紗成績表	88
c.	棉粒與籽屑調查統計表	89
d.	次布與正布百分比	90
e.	養成工籍貫百分率圖表	91
f.	養成工年齡百分率圖表	91

E. 紗布組織表	92
F. 漿料配合成份	99
4. 機動課	99
A. 電氣	99
B. 鍋爐	99
C. 鐵工	99
D. 白鐵	100
E. 木工	100
F. 泥水	100
附：三十五年度用電及用煤量表	
5. 人事課	102
A. 招工及登記	102
B. 警衛	103
C. 附表	103
a. 各部工人支配表	103
b. 到工人數月計表	104
c. 三十五年度工友籍貫統計表	104
d. 男,女工友已婚未婚統計表	105
e. 新添,解僱,停工,工友統計表	105
f. 工友年齡比較表	106
6. 總務課	107
A. 文件收發統計表	108
B. 原棉紗布收付表	109
C. 物料收付統計表	110
7. 會計課	111
A. 出納	111
B. 帳務	111
C. 工賬	113
D. 成本記算	113
8. 衛生室	114
附：受診病人及藥品消耗統計表	114
八. 福利設施	115
福利設施平面圖	116
九. 近況述略	120
附：新發電廠佈置簡圖	121
十. 附錄	124
本廠職員通訊錄	124

## 一. 弁 言

查抗戰以前，日商在華設立棉紡織廠，達二百二十萬錠，而我國自辦者，達三百萬錠，連英商在內，亦不過五百五十萬錠；其時日商所產紗布，無論品質與出數，均勝過華商，大有喧賓奪主之勢！勝利以後，所有在華日商各廠，由經濟部組織紡建公司，接收辦理，共計接收一百七十五萬八千四百八十錠，本廠為滬西之規模最大者，即前日商內外棉一二廠是也。當本人奉命接辦之初，工潮迭起，整理為艱，幸蒙總公司之指示有方，暨諸同仁之戮力同心，克服困難，循序進展，遂使紗錠布機得告全部運轉；荏苒年餘，自愧無顯著特點，足以貢獻，深望各方時加鞭策，以匡不逮！嘗攷日廠內容，對於機械保全及和花成分，素所重視，此不特保持機械壽命；且可使運轉圓滑，故增加出數，改良品質，均因以達成焉。此種優點，吾人固應保持之，發揮之，斯為鞏固棉紡織業之基礎，願吾同仁共勉之。茲遵總公司之囑，將一年來工作實際狀況，錄成報告，以便彙編本公司全部概況；爰就本廠三十五年度各項記錄中，摘取其可以公布者，先付手民，刊印成冊，尚希海內先進有以指正之！是為序。

民國三十六年六月 吳欣奇識

## 二. 沿 革

本紡織廠，原為日人所經營之內外棉株式會社上海第一二工場，中國紡織建設公司接管後，始改今名。

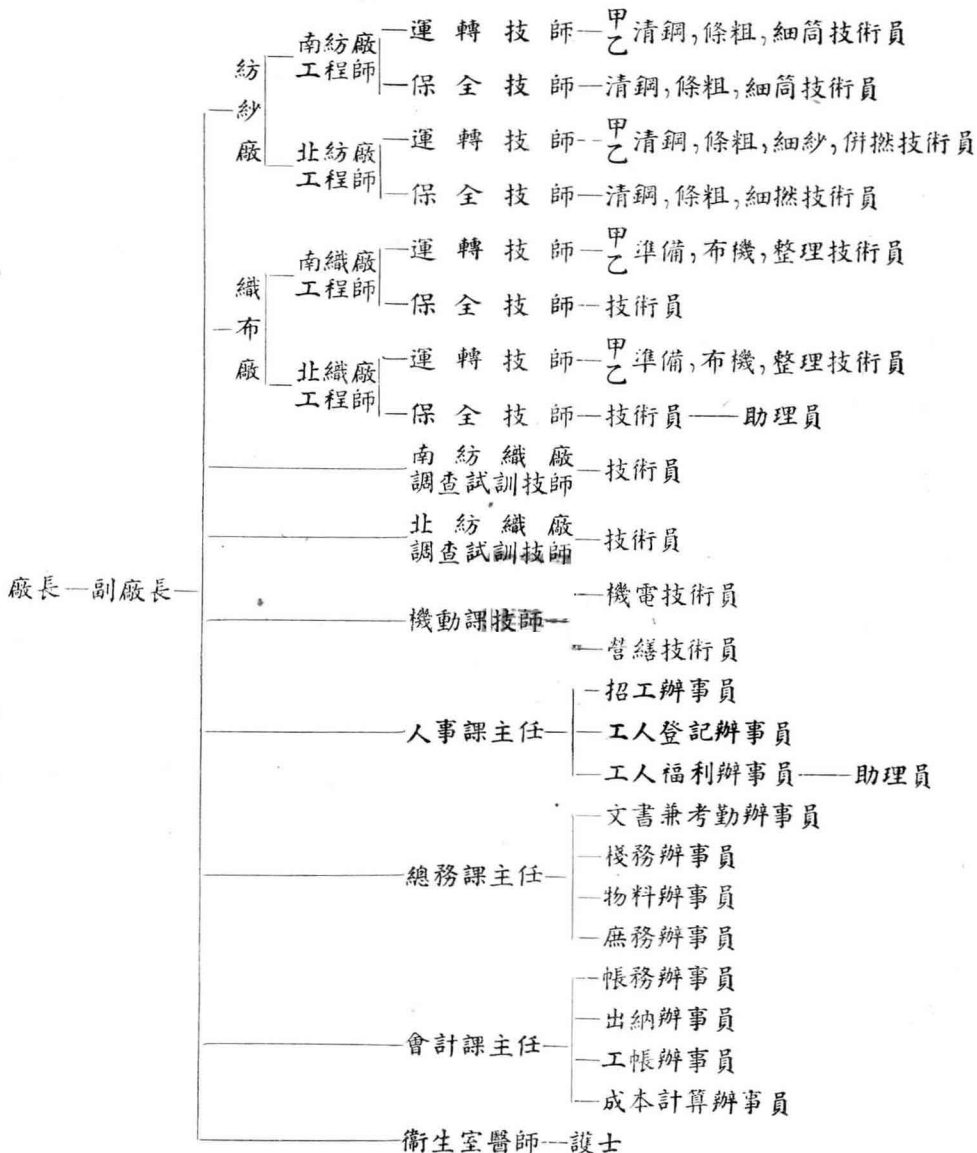
初，日本內外棉株式會社，在日本大阪市，設有第一工場，西宮市設有第二工場，宣統元年，鑒於我國紡織事業之易於發展，特來我國，先在上海市，購入滬西蘇州河沿岸，及宜昌路一帶土地，設置上海支店本部，宣統三年，設置上海第三工場，民國二年，增設第四工場，及第五工場，十年，由大西喜一氏設計，着手於本紡織廠之建造，翌年八月，先將本廠現在之北紗廠，裝配完竣，開始運轉，隨青島第六，上海第七，第八，第九，青島第十，第十一，上海第十二等工場之後，循序稱為內外棉株式會社上海第十三工場，民國十二年六月，現在之南紗廠完成，稱為第十四工場，十三，十四兩廠之細紗錠，當時各為二萬四千枚，均以紡二十支棉紗為主，商標為水月，二十年，為增設織布廠，特將兩紗廠，即十三十四兩工場，由絞紗紡製，變更為純粹之原紗供應工廠，細紗錠數各增至三萬二千枚，北紗廠，復增設撚線機四十八台，計線錠一萬九千二百枚，南紗廠，以紡製二十一支，二十三支，三十二支為主，北紗廠，則紡製三十支，三十二支，及四十二支等，二十年九月，現在之北織廠完成，開始運轉，稱為內外棉株式會社上海第一工場織布廠，其作為原紗供應之第十三廠，改為第一工場紡績廠；二十一年七月，現在之南織廠，開始運轉，稱為內外棉株式會社上海第二工場織布廠，其作為原紗供應之第十四廠，改為第二工場紡績廠；所裝置之豐田式自動織機，第一織布廠，計有一千零八台，第二織布廠之台數亦同，均以織製坯布，細布，嗶嘰，十磅平布為主，商標為彩球，二十五年，兩紡紗廠細紗機，均改為日東式皮圈大牽伸裝置，廢止三道粗紗。

三十三年，加入日軍在上海所強制組織之棉紗布製造購入組合，稱為棉紗布製造購入組合第四工場，所製紗布，紗廠為十二支，十六支及十七支，布廠則以織製軍用斜紋布及十六磅防水布為主；同年，並將兩紗廠細紗機，加以擴充，第一紗廠，添裝細紗機十六台，共九十六台，計三萬八千四百錠，第二紗廠，添裝八台，共八十八台，計三萬五千二百錠，新添各機，殘缺不全，尚未整理至可以運轉境地，金雞報曉，日本即以投降聞矣。

三十四年八月，我經濟部聘耿心一氏接收，十月八日，復聘張方佐氏接管，着手整理一週後，即開始運轉，改稱為經濟部接管內外棉紗廠第一，二廠；三十五年一月，中國紡織建設公司在滬正式成立，復改為中國紡織建設公司上海第一紡織廠，調張方佐氏任本公司工務處副處長職，另聘李榮先氏為廠長，余純氏副之；李氏以病堅辭，二月九日改聘吳欣奇氏繼任廠長，復將廠內原第一紡績廠，改為北紗廠，第二紡績廠改為南紗廠，原第一織布廠，改為北織廠，第二織布廠，改為南織廠，此本廠經過之大概也。

### 三. 組織系統

本廠組織系統表





職員職務及人數表

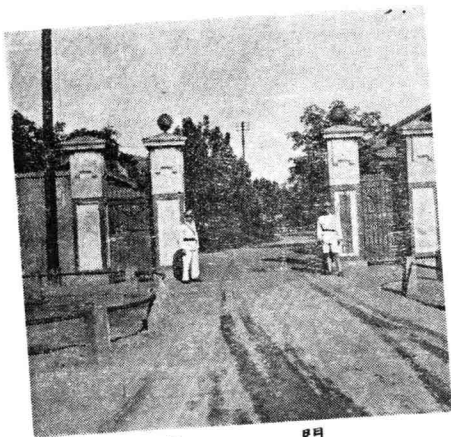
部 別	職 務	廠 長	工 程 師	技 師	主 任	技 術 員	辦 事 員	助 理 員	醫 師	護 士	日 籍 技 師	日 籍 技 術 員	總 計
廠	務	2											2
紡	部		2	6		20							28
織	部		2	6		14		1			1	2	26
試	訓			2		2					2		6
機	動			1		2							3
人	事				1		3	1					5
總	務				1		14						15
會	計				1		7						8
衛	生 室								1	3			4
共	計	2	4	15	3	38	24	2	1	3	3	2	97

## 四. 廠基及建築

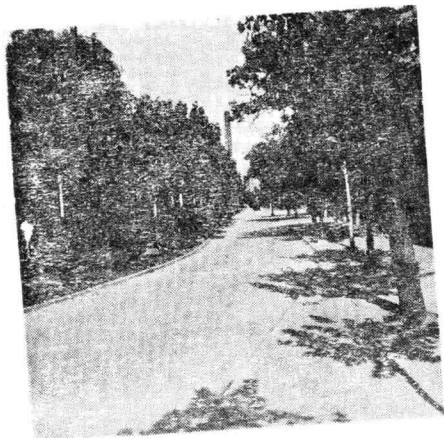
本廠位於上海滬西長壽路五八二號(膠州路口)，佔地二五四·〇六五畝，圍牆外之東外側，有地五·八五五畝，南外側，有地二·五三九畝，均列入本廠接收案卷。總計全部總面積為二六二·四五九畝，接收時即以上述總面積為依據。

主要房屋，工廠方面，計紡紗工場二所，織布工場二所，各工場廠房均係鋸齒式平房，光線尚稱充足。其與機動有關者，計二層方棚間一所，鍋爐間一所，機械修理室一所，泥水木作間一所，此外有工務室三所，備工務職員辦公之用；事務方面計有二層平頂原棉物料倉庫二幢，倉前有棧務物料辦公室一所，另有總辦公室一幢，係三層洋房，底層作總務會計辦公室，二三樓作單身職員宿舍；又花園洋房一幢，鄰前內外棉時代之水月花園，三樓為單身職員宿舍，底層及二樓為會議室，會客室，休息室及行將佈置之職員娛樂室；園中有幼稚園房屋二所，現供藝徒訓練班學生上課膳宿之用；此外醫藥室二間，人事課辦公室一所，員工消費合作社三間，托兒所哺乳室及男女工浴室各一所，工友飯廳三所，並闢有足球場，網球場暨籃球場等，另有空地近五十畝，闢作農場，種植菜蔬，惜以土質惡劣，砂礫過多，出產不豐。

廠內無工房設備，工友大都住於廠周之梅芳里櫻華里，該項工房歸總公司統管，職員單身者住於廠內，有眷屬者住澳門路第二宿舍，計房屋四十餘幢，尚有三分之一職員未能配得宿舍！廠方為謀解決職員居住并工作便利起見，擬有廠內建築宿舍之計劃，使全體職員均得住宿廠內，若能付諸實施，則廠方與全體同仁當兩稱便利也。



廠 門



廠 內 大 道



辦 公 廳



職 員 宿 舍

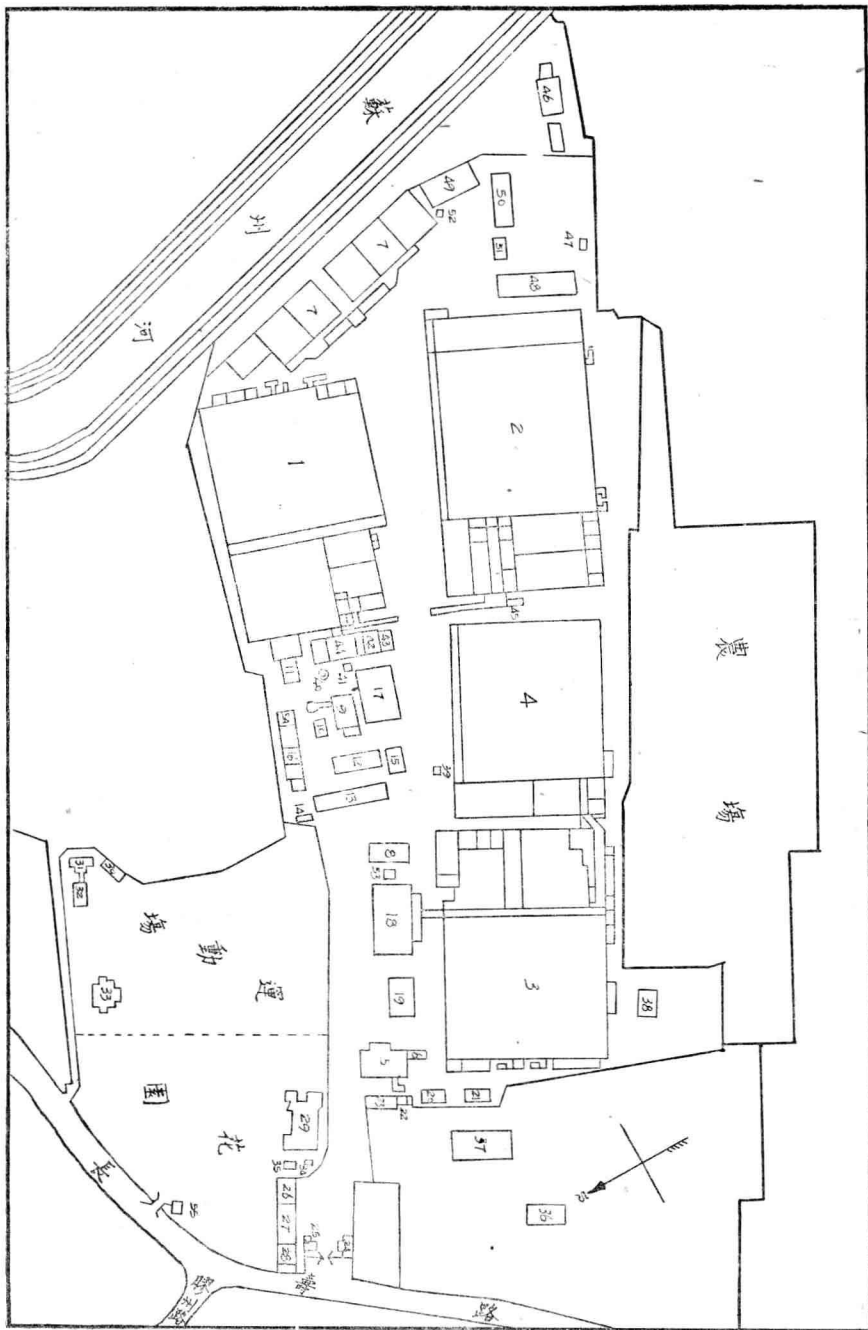
### 1. 房屋建築說明表

編號	房屋名稱	類別	構造大概	建築面積 (平方丈)	備註
1	北紗廠工場	鋸齒式平房	磚牆鐵皮頂木架	1070.78 丈	
2	北織廠工場	,,	磚牆石棉瓦頂鐵架	1194.71 ,,	
3	南紗廠工場	,,	磚牆鐵皮頂木架	1103.37 ,,	
4	南織廠工場	,,	磚牆石棉瓦頂鐵架	835.83 ,,	
5	辦公室	三層樓房	磚牆鐵皮頂磨沙地面	38.89 ,,	
6	職員廚房	平房	磚牆鉛皮頂	6.50 ,,	
7	原棉及紗布棧房	二層樓房	,,	297.00 ,,	
8	方棚間	,,	磚牆鋼骨水泥架瓦頂	22.95 ,,	
9	鍋爐間	二層人字樓房	鋼骨水泥	23.22 ,,	
10	鍋爐間及幫浦間	人字平房	磚牆瓦頂	4.35 ,,	
11	幫浦間及氣室冷壓間	平房	磚牆鉛皮頂	12.09 ,,	
12	鐵工場	人字平房	牆磚瓦頂木架	25.56 ,,	
13	木工鉗工間	,,	磚牆鉛皮頂	37.44 ,,	
14	廁所	平房	磚牆平頂	1.20 ,,	
15	藏油庫	平頂房	磚造	8.98 ,,	
16	煤棧場		磚地水泥圍牆	10.76 ,,	
17	工友食堂	氣樓式	氣餘樓水鉛皮頂	51.75 ,,	
18	工友食堂	氣窗式	磚牆鉛皮造	73.56 ,,	
19	物品貯藏室	雙人字式	磚牆鉛皮頂	28.08 ,,	

20	工役宿舍	人字式房	木架磚牆鉛皮頂	10.81 ,,
21	機料貯藏室	,,	木板鉛皮造	17.94 ,,
22	米棧房	,,	木地板水泥圍牆瓦頂	5.60 ,,
23	托兒所	,,	木地板磚牆瓦頂	17.40 ,,
24	警衛室	,,	磚牆鉛皮頂	5.11 ,,
25	哺乳室	,,	,,	3.24 ,,
26	消費合作社	斜坡式房	磚牆瓦頂	5.60 ,,
27	人事課	,,	,,	4.88 ,,
28	工役食堂	,,	鉛皮造	3.33 ,,
29	單身職員宿舍	三層西式房	磚牆水泥石子瓦頂	51.35 ,,
30	幼稚園附屬倉庫及廁所	斜坡平房	單磚牆鉛皮頂	4.27 ,,
31	幼稚園舊屋	古式平房	磚牆古瓦頂水泥牆腳	13.50 ,,
32	幼稚園新屋	平房	磚牆鉛皮頂	8.44 ,,
33	亭	四角方亭	木造古瓦頂	11.52 ,,
34	廁所	平房	水泥平頂	1.01 ,,
35	汽車間	人字式	水泥牆瓦頂	2.32 ,,
36	,,	,,	水泥牆鉛皮頂	9.07 ,,
37	什品室	,,	,,	50.77 ,,
38	臨時工友食堂	人字式棚	鉛皮造	23.86 ,,
39	水井幫浦室	平房	磚牆平頂屋頂磚造	1.32 ,,
40	自流井			

41	廁所	平房	磚牆瓦頂	1.65 ,,	
42	工務室		,,	} 19.90 ,,	
43	衛生室		,,		
44	水池		水泥磚造	26.91 ,,	
45	廁所	平房	磚牆瓦頂	.40 ,,	
46	發電所	,,	磚牆木頂	30.03 ,,	
47	機料棧	,,	木架鉛皮造	5.98 ,,	
48	機料棧	,,	,,	45.45 ,,	
49	腳花棧	,,	磚牆牛毛氈頂	28.80 ,,	
50	腳花棧	,,	木架鉛皮造	34.56 ,,	
51	鐵皮及麻袋貯藏室	,,	水泥鉛皮造	7.86 ,,	
52	廁所	,,	木板鉛皮造	1.20 ,,	
53	廁所	,,	磚牆平頂	1.00 ,,	
54	工友浴室	人字式平房	水泥磚瓦頂	10.24 ,,	
55	警衛室	,,	水泥石子牆古瓦頂	2.40 ,,	

# 2. 廠房建築平面圖



## 五. 機 械 設 備

本廠紗錠為七三六〇〇枚，南紡廠計三五二〇〇枚，北紡廠計三八四〇〇枚，又線錠一九二〇〇枚，其中紗錠九六〇〇枚，係由前內外棉八廠搬來，機件殘缺不全，自本公司接收開工以後，予以整理，配齊機件，今已全部開出。

### 1. 紡 廠

#### A. 機 械

南 紡 廠						
部別	名 稱	台數	製造廠家	製造年份	備 註	
清棉	自 調 拆 包 機	3	Platt	1925		
	自 調 給 棉 機	3	Platt	1926, 1927	上海五廠撥來	
	簾 子 給 棉 機	3	Platt	1925, 1932	,,	
	立 式 開 棉 機	1	Toyoda	1925		
	立 式 開 棉 機	3	Dobson	1921, 1922		
	立 式 開 棉 機	3	Toyoda	1925		
	自 調 給 棉 機	3	Dobson	1921, 1922		
	簾 子 給 棉 機	3	Dobson	1922		
	除 塵 匣	2	Dobson	1921		
	頭 道 清 棉 機	3	Dobson	1922		
	三 道 清 棉 機	6	Dobson	1922		
梳棉	梳 棉 機	124	Dobson	1921		
條粗	併 條 機	14	Dobson	1922, 1923	3H×7D	
	頭 道 粗 紗 機	1	Dobson	1921	78 spls.	



	頭道粗紗機	10	Dobson	1922	76 spls.
	頭道粗紗機	2	Howard	1913, 1914	80 spls.
	頭道粗紗機	1	Howard	1913	76 spls.
	二道粗紗機	22	Dobson	1922, 1929	124 spls.
	二道粗紗機	2	Howard	1912, 1913	114 spls.
精紡	精紡機	88	Dobson	1922, 1929	400 spls.
	絡紗機	4	Toyoda	1928	140 Drums

北 紡 廠						
部別	名稱	台數	製造廠家	製造年份	備註	
清棉	自調拆包機	3	Platt	1925		
	立式開棉機	2	Dobson	1922		
	，，	1	Platt	1924		
	，，	1	豐田	1925		
	，，	3	，，	1925		
	自調給棉機	2	Dobson	1922		
	，，	1	Platt	1921		
	簾子給棉機	2	Dobson	1922		
	，，	1	豐田	1925		
	除塵匣	2	Dobson	1922		
	頭道清花機	2	Dobson	1921, 1922		