

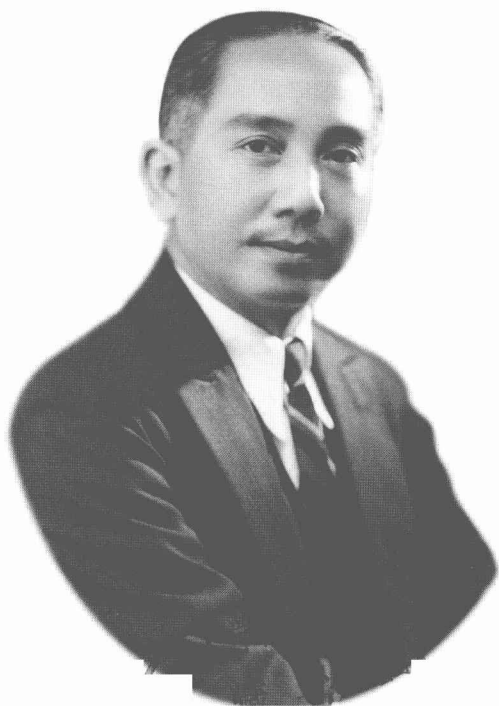
中国电影开拓者  
香港电影第一人

A black and white portrait of Li Mingwei, a man in a suit and tie, looking slightly to the right. The lighting is dramatic, highlighting his face against a dark background.

# 黎民伟评传

凤群著

文化艺术出版社  
Culture and Art Publishing House



中国电影开拓者 香港电影第一人

# 黎民伟评传



凤群著

文化艺术出版社  
Culture and Art Publishing House

### 图书在版编目 (CIP) 数据

黎民伟评传 / 凤群 著. - 北京: 文化艺术出版社, 2009. 3

ISBN 978-7-5039-3692-0

I. 黎… II. 凤… III. 传记文学-中国-当代 IV. I25

中国版本图书馆 CIP 数据核字 (2009) 第 026748 号

### 黎民伟评传

著 者 凤 群

责任编辑 贺 星

责任校对 方玉菊

装帧设计 凤 兮 雪 媛

出版发行 文化艺术出版社

地 址 北京市朝阳区惠新北里甲 1 号 100029

网 址 www.whyscbs.com

电子邮箱 whysbooks@263.net

电 话 (010)64813345 64813346 (总编室)

(010)64813384 64813385 (发行部)

经 销 新华书店

印 刷 国英印务有限公司

版 次 2009 年 5 月第 1 版

2009 年 5 月第 1 次印刷

开 本 720 × 980 毫米 1 / 16

印 张 23.75

字 数 376 千字

印 数 0001-3000 册

书 号 ISBN 978-7-5039-3692-0/J · 1025

定 价 46.00 元

---

版权所有, 侵权必究。印装错误, 随时调换。

## 序

罗卡<sup>①</sup>

要为一百一十多年前出生的黎民伟先生写评传是很有意义又很不容易的事。他处身风云变幻的大时代，事业生涯和感情生活都丰富多彩、起伏多姿，发展线索又复杂纠缠。要把资料理顺得费很大力气，再加以核正评订，并以贯穿的史观、笔法书写出来，非有精明的识见、恒毅的写作能力不为功。

黎民伟的生命跨越晚清、中华民国、中华人民共和国三个历史时期；见证或参与过国民革命、北伐、抗日、国共内战等重大历史事件；在日本出生、英殖香港受教育成长，从无到有始创戏剧电影，再从小到大在香港、内地开拓电影事业。从十七八岁起，他致力于以戏剧推动革命、启发民智，二十岁初涉电影，自学多年，后追随孙中山先生拍制纪录片。为此理想而创立民新、联华，制作大量的剧情片，十数年间倾心竭力，并和妻儿全身投入，不惜散尽家财。抗战初起在上海烽火中拍摄新闻片，此后八年为避战乱而颠沛流离，在后方从事文化救国宣传。贫困不改其积极乐观，教儿育女，亲友爱人。抗战胜利后重返穗港，身无长物仍孜孜从事中国电影的重建。五十五岁后身患重疾，仍为电影技术的改进恪尽职守，又不忘为电影文物历史的保存做出贡献，病中依然积极筹划剧本、为筹建影院奔走。对儿女谆谆善诱之余又让他们做出升学的抉择，为国为家为人可谓任劳任怨，直至最后一口气亦不失信。

终其一生，黎民伟实堪称为中国电影的伟人，也是个伟大的父亲。然而自

---

①罗卡：香港资深电影文化学者，20世纪90年代任香港国际电影节节目策划与编辑，开始研究香港与内地电影。2000年转任香港电影资料馆节目策划，现为香港电影资料馆特约研究员，出版多种论著。

他去世后，五十年代到九十年代，基于种种原因，他未有得到应有的重视，而渐被世人淡忘。直到近十年，才有研究者重新检视他的成就、追溯他的生平事迹；有关黎民伟的记载、论述、图册、展览以至纪录片、电视节目陆续面世，但仍欠缺对他的生平事功作全面深入研究的传记专书。我想这是由于牵涉的有关历史事件、人物甚多，关系复杂微妙，而现存的原始资料、可供采访的有关人物很有限，要再深入发掘，得需大量的人力物力，以及时间。我在九十年代中，在得到黎家后人、友好的资料提供协助，和多位黎民伟的同事、同代人的访谈见证，再参详其他资料，看出写到的自问仍是相当粗糙的表面，仍有不少关键不得其解、不少议题无法深入探讨。因此，初闻广东五邑大学一位学者正在撰写黎民伟的评传专书，一则以喜，一则以忧；坦白说，还有一点不应有的酸溜溜。直至有机会认识了作者凤群君，和他通信讨论，又一再读到他的书稿，后来更在香港见面交谈，才改变了我起初的观感印象。

凤群君是爱好写作的性情中人，又是热心研究的学者。细读他数易其稿的大作，深见其对黎民伟的个性言行和周围的环境事物有敏锐的体会，景仰其人的同时又设法走近、体察他的遭遇、心境，用平易近人又流畅的文笔书写下来。愈往后读，愈觉得作者对黎民伟的处境仿佛感同身受；这是本书作为传记文学成功的地方——对题材充满感情因而富有可读性。而作为评传，本书又不失其学术价值。能找到的史料，一手的如日记、手稿、剪报、图片、访问，和已出版的书刊著作、大小文章，以至网上发表的记载谈论他无不过目，感应直接敏捷，既能有系统地加以梳理分析，结合时代的推演变迁作出合情合理的铺陈，并有自己的看法、推论。虽然，其中某些结论只能算是推想，仍然未有确证，未必能满足科学尺度的要求，但其思路是清晰的，因而有着一定的参考意义。比方他对香港民新的公司从成立到解散期间黎海山、北海、民伟三兄弟性格、处事态度的分析，就相当精细；对黎氏三兄弟的关系，既看到其亲和，亦指出其矛盾。对上海民新时期黎民伟和李应生的伙伴关系和意见分歧，亦多有论述。而这一刀两刃，亦用于他解析联华时期黎民伟与罗明佑作为同道、伙伴和好友的复杂微妙关系；写出两人在面对重大问题时思想、处事上的分歧，以及妥协。更有意思的是对于一些有争议的论题如《庄子试妻》的历史地位、制作

年份；黎民伟什么时候开始拍摄纪录片；“新生活运动”时期黎民伟、罗明佑的政治态度、思想倾向；黎民伟和黎北海的性格与历史地位对比等，都给予相当精到的分析，从而澄清了一些历史遗留下来的误解，和驳斥了近期一些研究者的曲解与攻讦。这些论题无疑仍有再深入探索的余地，凤群君提出的见解亦未可作定论，至少能引发我们的思考；态度是理性开明的，是尊重学术讨论的。

如今全书定稿，他说是如释重负，作为最早的读者之一则替他高兴；这样一部兼备文学性和学术性的著作实不易得。其间既有史实亦有逸闻与推想，因为这不是枯燥的历史书而是有着文采和历史观照的人物评传。那夹叙夹评、情节铺排和推理论证并进的叙事风格正是文体的特色。我甚至觉得凤群君有情有义的书写作风，可能就是作者性格的反映。本书应无愧于作为电影先驱伟人的黎民伟先生；而电影爱好者、研究者以至一般读者，都能在其中获得知识和趣味、启发与省思。

谨为之序。

2008年深秋，写于香江

# 引言

YINYAN

1992年，我从内地江南的一所大学调到广东五邑大学工作。五邑大学在珠江三角洲西部江门市，是全国著名的侨乡，这里山青水碧，环境优美。江门又称五邑，因为江门下辖新会、开平、台山、恩平和鹤山五个县级市，故得此名。江门，顾名思义，即大江之门。西江浩浩荡荡从广西的崇山峻岭中流来，这里是它奔向南海的最后一站，出了这道门，就是南海。江与海，在这里千年交汇，共同托举起这一片肥沃而美丽的土地。

更吸引我的是这片土地上丰厚的文化积淀。相传当年苏东坡谪贬岭南，途经鹤山的大雁山下，被迷人的风景所吸引而不忍离去，至今流传一段风流佳话。这里曾经是南宋王朝的灭亡地，当年风雨飘摇中的南宋小王朝迎着硝烟炮火从江南临安顺流而下，最后在新会的崖山银州湖畔安营扎寨，与元军在这里经历了一场血与火的海战，战争以惨烈的结局告终：文天祥铁镣缠身慷慨就义，宰相陆秀夫背负小皇帝投入银州湖波涛之中，皇后杨淑妃也投海自杀，一个王朝在此灰飞烟灭，留下了一段千古悲歌，被后人反复吟唱。

这片土地地灵人杰，千百年来，英才辈出。明代学者陈白沙，在这里开创了著名的“江门学派”，集四方贤才，兴一代儒风；近代的梁启超，从这里走向京都，用理性的文字，唤醒国人麻木的灵魂。还有伍廷芳、陈少白等，都曾追随孙中山先生，为中华之崛起，发出时代的强音。此外，这里还是许多名人的故乡，在五邑的历史上，可以毫不费力地开出一长串名单：如中国第一代飞行员冯如；第一个女飞行员张瑞芬；美国华盛顿州第一位华裔州长骆家辉；当代教育家陈垣；理论家吴冷西；画家李铁夫、罗工柳、陈丹青；音乐家李凌；作家梁宗岱、吴有恒、牧惠、张抗抗；粤剧表演艺术家红线女；舞蹈家戴爱莲；电影艺术家黎民伟、黎北海、关文清、黄宗沾、黄柳霜、司徒慧敏、胡蝶、林楚楚、陈云裳、刘德华、梁朝伟……还有不胜枚举的科学家与艺术家。2003

年，江门市举办旅游节时，就邀请了近三十名江门籍的科学院院士回来探亲，江门市还为这些院士建了一条院士路，为每一个院士塑了铜像。一座不大的地级城市，出了这么多的院士，不能不说是一个文化奇迹。

我在大学讲授文学写作、当代文学和影视鉴赏几门课。我第一次接触到黎民伟的名字，就是在给学生讲授影视鉴赏课时，突然在教科书上发现了这么一小段文字：“1913年，香港‘人我镜剧社’的创办人黎民伟与美商布拉斯基挂上了钩，成立了‘华美影片公司’。是年黎民伟编导了短片《庄子试妻》，由黎的妻子严珊珊扮演‘扇坟’中的使女一角，这便是中国电影史上的第一个女演员。”<sup>①</sup>我那时并不知道黎民伟是何许人也，对这个香港地区早期电影人也没有任何印象。我当时只知道三十年代影星胡蝶，江门鹤山是胡蝶的故乡，少女时代的胡蝶曾回过故乡探亲。后来她的女儿胡友松即李宗仁最后一任妻子，也来过鹤山寻根问祖。我也去寻访过胡蝶家乡鹤山古劳镇坡山水寨村的故居老屋，只见人去屋空，蛛网满目。老屋天井里长满青绿的苔藓和茂密的凤尾蕨草，令



三十年代的影星胡蝶

人产生“斯人已化蝴蝶去，此地空余破门楼”的凄凉之感。因为我在授课之余一直从事文学创作，也写电影文学剧本，也曾想过为胡蝶女士写点什么文字。但后来觉得为胡蝶写东西的人太多了，很难再写出什么新意。一个偶然的机，我看到当地一本杂志上的一篇回忆性的文章，记叙香港女演员林楚楚在上个世纪五十年代，曾经回故乡新会林家大屋访亲的情景，才貌双全的林楚楚当即还兴致勃勃赋诗一首寄意：“1960. 2. 6 庚子春携子女还乡有感。庚子归，过县城，华侨大厦是居停，归国华侨留宿暖，倍增游子爱乡情。”而林楚楚也是与胡蝶同时期的电影女演员，是黎民伟的妻子，还是香港著名年轻女演员黎姿

①舒其惠、钟友循：《影视学教程》，湖南师范大学出版社1994年出版，第35页。

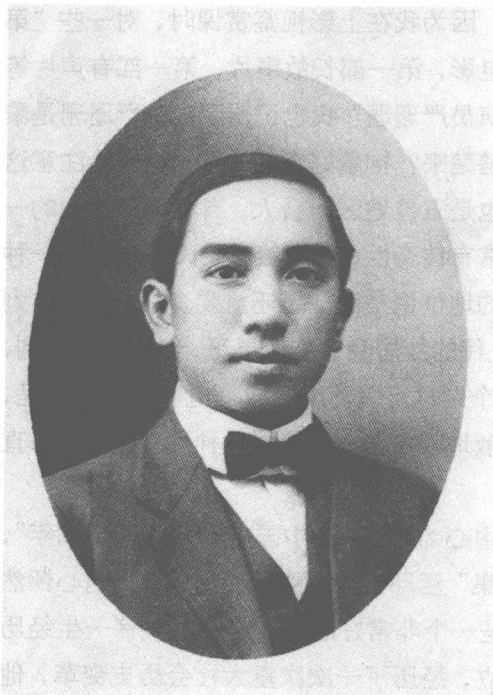


的奶奶云云。这篇文章引起我的好奇，因为我在上影视鉴赏课时，对一些“第一”记得非常清楚。比如中国第一部电影，第一部长故事片，第一部有声片等等。对于“中国电影史上的第一个女演员严珊珊”我也记得明白。严珊珊是黎民伟的妻子，怎么又出现一个妻子林楚楚来？抱着好奇的心情，我开始注意这个叫黎民伟的人，我这才知道他原来也是五邑地区新会人。当看到关于他的一些介绍性的文字时，觉得他的经历非常有传奇性，我突然对黎民伟产生了一种崇敬的心情，认为他在中国电影史上的地位倒是比胡蝶还重要。由于初来乍到人生地疏，林家大屋我没有去过，黎民伟的故居我也难以寻觅。但我隐约感到，我与黎民伟之间会产生某种联系，这个题材可以写小说或者电影剧本。但是，关于黎民伟的资料非常少，我后来零散地收集了一些，由于种种原因，我一直没有动笔。

2004年，国家广电总局电影剧本中心为了“纪念中国电影诞生一百周年”，在全国范围内搞了一个“百年剧本征集”活动。我看到了征文启事，内心怦然一动，纪念中国电影百年，黎民伟不是一个非常好的题材吗？黎民伟一生经历了晚清、民国、抗日战争、新中国成立，经历了一次次重大社会历史变革，他的一生，连接起一部近代电影文化史。他的爱国情怀和对电影艺术的执着追求，正是我们今天电影人更要发扬光大的。更何况他还是五邑乡亲，香港早期电影的开拓者。

电影文学剧本《黎民伟传》写得非常顺利，我大致花了三个月时间，就完成了五万字初稿，我心里却有些不踏实。我想最好能找到黎民伟的后人，让他们给提提意见。但上哪去找他们呢？我只知道黎民伟的子女大都在香港，香港那么大，我也难以寻觅。

一切仿佛是机缘所定。就在我一筹莫展的时候，我突然听说，为纪念中国电影诞生百年，香港和内地联合举办一次纪念中国电影先驱黎民伟诞辰一百一十周年大型图片巡回展览，而且这次巡回展览还有一站是黎民伟的故乡新会。我感到非常兴奋，便如期去观看了，那次展览可能是新会最大的一次图片展览，在锦堂图书馆举行。楼上楼下摆满了大幅图片和一些实物，电视机里反复播放着一部关于黎民伟生平的纪录片。我十分耐心地看完了所有的图片和纪录片，



黎民伟

感觉黎民伟与我贴近了，不再是雾里看花。我很激动却十分冒昧地找到了锦堂图书馆的谭馆长，想知道黎民伟的后人来没来，谭馆长告诉我，他们在开幕式上来过，但已经走了。我说想买一本这次展览的图片集《黎民伟：人·时代·电影》，谭馆长十分热情，告诉我广州一位朋友的电话，说买书可以找他，他是黎民伟六子黎锡的朋友。我回来后很快给广州的那位朋友电话，并且表达了我的意思。书不久就由锦堂图书馆谭馆长从广州带回来了，谭馆长还给我提供了一个信息，我们五邑大学中文系退休教师袁柏梁先生是黎锡的老同学。我喜出望外，真是功夫不负有心人。我通过袁柏梁先生，很顺利地与黎锡先生联系上了，并且得到了他的联系电话和E-mail 邮箱地址。

在后来修改电影剧本的过程中，黎锡先生给予我很大的帮助。他陆续给我寄了一些资料，非常认真地读完了我的剧本，提出了许多非常好的意见，就有些重要问题的差错他也及时给予了纠正。电影文学剧本是可以虚构的，在一些重要事件上，我基本上尊重史实，想尽量塑造一个真实的历史人物。

剧本最终没有获奖，这是我意料中的事。因为我写这个剧本，并不是冲着大奖去的，而是为了完成我的一个夙愿。黎锡先生后来还让广州的朋友，给我寄了一本长江文艺出版社2005年出版的《中国电影拓荒者——黎民伟》一书。那本书有许多珍贵的资料和图片，还有黎民伟的日记。我看了这本书感慨良多。现在提起黎民伟的孙女黎姿，有许多人知道。而提到黎民伟，这么一位为中国

早期电影发展作出重要贡献的人，一位香港早期电影的拓荒者，竟然在国内影坛一直沉寂无声，说起来则许多人摇头说不知道。一种强烈的欲望冲击我的思维：我要为黎民伟立传。

当然，我也知道，这是个浩大的工程。电影剧本有些地方还可以虚构，但是，作为人物传记，特别是一本评传，除了尊重史实写出人物真实的事迹外，还要写出人物的内在精神和具有一定的学术价值，而国内从来没有对黎民伟有过系统的研究，这方面的资料相当缺乏。我突然觉得很棘手，我有这个能力吗？我与黎锡生素昧平生，我将我的想法在电话里与黎锡先生说了，他却表示支持，并澄清了一些有争议的史实，又给我发来了不少资料，包括一些不同观点的文章。后来通过黎锡，我与香港著名电影史专家罗卡取得了联系，罗卡先生又给我提供了一些新的资料，我才似乎有了写完这本书的勇气。在那些不眠的夜晚，我取出《中国电影的拓荒者——黎民伟》一书，仔细端详封面上黎民伟的照片。那是他的一幅中年时期的照片，潇洒而睿智，嘴角露出一丝淡淡的微笑，我希望能在冥冥之中与他产生一种心灵沟通。每当我翻开这本印刷精美的大书，看到里面一幅幅年代久远却十分清晰的图片，就像黑白电影的胶片在我的眼前上映。于是我依稀看见黎民伟正鲜活地朝我走来，我甚至听到了他的脚步声，感受到他的呼吸。于是，一个世纪前的各种关于黎民伟的片断纷至沓来，让我应接不暇。我的思绪穿越时光隧道，回到了那一个个令人难忘的风起云涌的时代。

序 / 罗 卡

引 言

第一章 革命少年

1. 走出会城的青年 / 2
2. 横滨出生的孩子 / 5
3. 少年心事当拿云 / 8
4. 参与革命活动 / 16
5. “清平乐”白话剧社 / 19
6. 侠女淑姬 / 22

第二章 初涉影坛

7. 《庄子试妻》及其争议 / 28
8. 夫妻情深 / 39
9. 特殊的红娘 / 43
10. 生活在别处 / 46
11. 大元帅庆典 / 51
12. 电影救国 / 56

第三章 风云年代

13. 北平之行 / 64
14. 许魂遇害 / 68

15. 随军摄影师 / 71
16. 摄影场风波 / 78
17. 《胭脂》的色调 / 84
18. 奔向上海 / 88

#### 第四章 上海民新

19. 书生意气 / 100
20. 《玉洁冰清》拍摄前后 / 105
21. 无奈的选择 / 109
22. 《木兰从军》 / 117
23. 抗争之路 / 124
24. 无言的结局 / 129

#### 第五章 联华集团

25. 后来居上 / 144
26. 山雨欲来 / 151
27. 电影的忠仆 / 159
28. 柳暗花明 / 166
29. 阮玲玉之死 / 176
30. 巨人的倒塌 / 192

## 第六章 烽火影人

- 31. 航空女杰 /202
- 32. 重振民新 /207
- 33. 《淞沪抗战纪实》 /214
- 34. 树欲静而风不止 /221
- 35. 启明电影制片厂 /230
- 36. 双城兄弟 /236

## 第七章 流亡岁月

- 37. 在沦陷的日子里 /246
- 38. 和久田幸助其人 /252
- 39. 广州湾纪事 /260
- 40. 相逢在桂林 /267
- 41. 星飞云散 /277
- 42. 八步文园草地会 /283

## 第八章 魂归电影

- 43. 重返广州 /294
- 44. 旧梦难圆 /299
- 45. 永华洗印技术顾问 /306

46. 斯人独憔悴 / 316

47. 告别淑姬 / 325

48. 今生无憾 / 332

### 尾 声

附录一：黎民伟生平年表 / 353

附录二：黎民伟电影事业简表 / 355

主要参考文献 / 362

后记 / 364

# 第一章 革命少年

黎民伟 评传

LIMINWEIPINGZHUAN



## 1. 走出会城的青年

黎民伟祖籍江门新会。

新会地处珠江三角洲西南部，濒临南海，毗邻港澳，面积辽阔。新会还有一个别名冈州。“冈州”这个名字出现在隋唐时期，隋朝废除郡县制，原新会郡改名为冈州，原新夷县改名为新会县。古代新会在地理上范围很大，据新会地方志记载，当时的新夷县包括现在的开平、台山、江门和新会，东临西江，南滨南海，北跟新兴交界，西跟肇庆相连。明朝1499年，政府把新会西南面的地方和恩平的一部分分出去，成立了台山县；明朝末年，又把这几个县的西北部分出去，设立开平县；到了雍正十年（1731年），为了应州府的要求，安置粤东地区的客家人，新会的东北部又分出了鹤山县，县城在今天的鹤城。可以说，是新会孕育了四个邑（新会、开平、台山、鹤山）。那时，现在的江门只是新会县下面的一个

小镇。所以，五邑古称“四邑”，因为小镇江门是没有资格和它们并列的。物换星移，江门因为地理位置优越，后来发展很快，成为统辖四邑的龙头老大，四邑变成五邑。现在，新会又变成了江门市的一个行政区，有不少老新会人，还为此事一直耿耿于怀，认为当爷爷的居然成为了孙子辈，这世道真是变了。



青年时代的黎民伟，睿智而英俊。

老新会城区又叫会城，城区不大，青山绿水，却很精致。城后边紧挨着风景秀丽的圭峰山，满山竹树葱茏，郁郁苍苍。山上有唐代古刹玉台寺，香火旺盛。城内有道家圣地紫云观，客似云来。城中有一小湖，湖水清碧，名曰葵湖。会城遍植蒲葵树，蒲葵自古就是新会一大特产，所以