

瓷

孙瀛洲 著

# 孙瀛洲陶瓷研究与鉴定

【大家研究与鉴定】

主 编 李 季  
副主编 娄 玮



紫禁城出版社  
The Forbidden City Publishing House

唐五代

越窑 邢窑  
长沙窑

宋

汝窑 官窑 哥窑 定窑  
钧窑 磁州窑 越窑

元

景德镇窑  
龙泉窑

明

景德镇窑  
德化窑

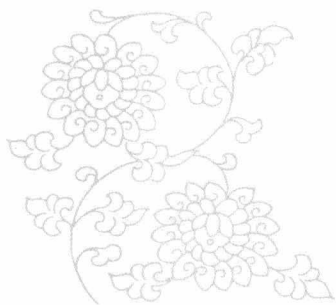
清

景德镇窑  
德化窑

【大家研究与鉴定】

# 孙瀛洲陶瓷研究与鉴定

孙瀛洲 著



孫瀛洲



紫禁城出版社  
The Forbidden City Publishing House

---

图书在版编目(CIP)数据

孙瀛洲陶瓷研究与鉴定 / 孙瀛洲著. —北京: 紫禁城出版社, 2008.9

(大家研究与鉴定)

ISBN 978-7-80047-700-3

I. 孙… II. 孙… III. 古代陶瓷—鉴定—中国—文集  
IV. K876.34-53

中国版本图书馆CIP数据核字(2008)第073779号

---

大家研究与鉴定

## 孙瀛洲陶瓷研究与鉴定

作者: 孙瀛洲

责任编辑: 万钧

装帧设计: 张志伟

出版发行: 紫禁城出版社

地址: 北京市东城区景山前街4号 邮编: 100009

电话: 010-85117378 传真: 010-65129479

邮箱: ggzjc@vip.sohu.com

印刷: 北京方嘉彩色印刷有限责任公司

开本: 787×1092 1/16

印张: 13.5

字数: 262千字

图版: 402幅

版次: 2008年12月第1版

2008年12月第1次印刷

印数: 1~4000册

书号: ISBN 978-7-80047-700-3

定价: 86.00元

## 《大家研究与鉴定》丛书序

李季

对于世界上大多数博物馆来说，私人捐赠都是极为重要的藏品来源。我们会在博物馆看到展品说明牌上标注着捐赠者的姓名，或者以捐赠者命名的展厅，乃至以捐赠者命名的整座博物馆，人们以此来表达对捐赠者的崇高敬意和作为永久的纪念。这已经成为博物馆文化的一种传统，一道风景。

在紫禁城的东六宫中，一座称作景仁宫的宫殿（康熙就出生在这里），被故宫博物院辟为捐赠文物展览专馆。宫内的景仁榜上，镌刻着1939年以来，近600位捐赠者的名字。他们捐赠给故宫博物院的33 000余件文物，大都出类拔萃，其中不乏稀世之宝，成为故宫藏品中值得骄傲的重要组成部分。

这些捐赠者，身份背景各有不同，但是对中华珍贵文化遗产的痴迷热爱是一致的，坊间流传过多少沙里淘金、倾家荡产、天涯追索的寻宝故事，乃至最后倾囊捐献的传奇，其文化价值已附丽于这些珍宝传诸后世。他们中的许多人也在收藏的砥砺磨练中得到不断地提高与升华，鉴识与赏析能力日益精进，终于蔚成大家。他们中间也有许多人，本身就是故宫博物院的工作人员，是故宫博物院培养造就的一代文物大师。他们对故宫，都作出了卓越的贡献，他们与故宫，都有着难解的情缘。

为了使更多的人分享这些收藏大家的乐趣情怀，领略其收藏心得，也使这些文物大师的研究成果、鉴赏经验流传后世，裨益业者，故宫博物院特别推出了这套《大家研究与鉴定》丛书。丛书无论是遗作钩沉，还是经典重光，都经精心审校编排，图文并茂。愿读者能据此与诸位大家神交意会，切磋琢磨，传承其经验学识，弘扬其奉献精神。

江山代有才人出，景仁榜尚虚席以待。

## 目 录

- 3 | 谈哥汝二窑
- 13 | 元卵白釉印花云龙八宝盘
- 17 | 对早期青花原料的初步看法
- 25 | 谈明代永乐宣德景德镇官窑年款
- 43 | 成化官窑彩瓷的鉴别
- 53 | 明嘉靖青花加彩鱼藻罐
- 57 | 瓷器辨伪举例
- 79 | 谈元明清瓷器的鉴定
- 167 | 谈古月轩瓷器
- 207 | 编后记



## 谈哥汝二窑

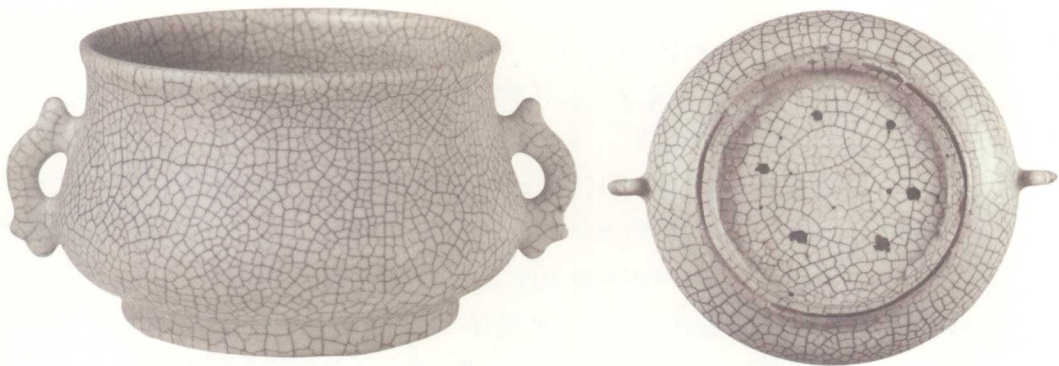
我初研究陶瓷时，读了一些讲瓷的书籍，这些书籍多着重于理论上的论述。如广州许之衡著《饮流斋说瓷》论：“古瓷之底有钉痕者，古人思想较拙，以铁签支皿底入窑而烧，烧成则撤去铁签，故底有钉痕也。”又有江浦寂园叟著《陶雅》论：“瓷钉有二种，有垂垂如足者，所谓爪者是也；又有以竹签支撑皿底而入窑者，迨火候圆满撤去竹签，则亦有釉如钉形即挣钉也。”这二位瓷学家对于支钉的论点如此。在光绪及以前的瓷学家也是如此。其论胎质釉色和真伪的分析多以想像为定论，是不能令人深信不疑的。我认为理论必须与实物相结合，这样做在研究上才可能有帮助。由于我一向对宋代哥汝二窑很爱好，近两年来对故宫博物院藏的宋代哥汝窑器皿逐件进行了分析对照和研究，初步得到一些体会。愿意把我这些不成熟的体会提出来供参考。



图一/宋哥窑花盆

## 一 哥 窑

哥窑是宋代五大名窑之一，窑址在浙江省龙泉县之琉田市，处州人章生一、生二兄弟在此分窑制器。生一是兄，所制器之窑叫做哥窑。他制的器皿多是雅具、圆琢器，最大的皆不过尺。装饰只有弦纹线，再无任何花纹。除故做砂足外，余者里外皆满釉。哥窑器物传世的至今少见。见于前人记载描述哥器造型种类很多。如砂足桶式花盆，盆内有胭脂润斑点和六个支痕（图一），鱼耳彝炉是裹足支烧，器内足内皆有显著的钉痕（图二），砂



图二/宋哥窑鱼耳彝炉





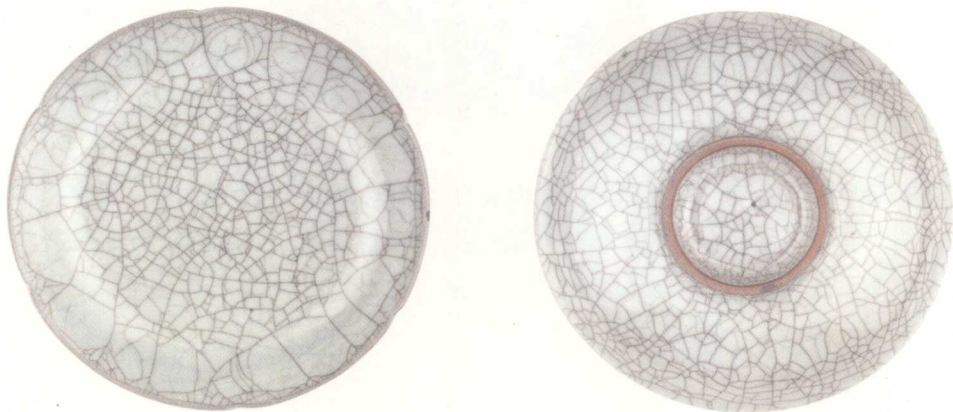
图三/宋哥窑海棠式花盆

足海棠式花盆盆里有钉痕（图三），均为稀有的珍品。砂足六出口盘（图四）、裹足支烧六出口盘（图五）也很少见。

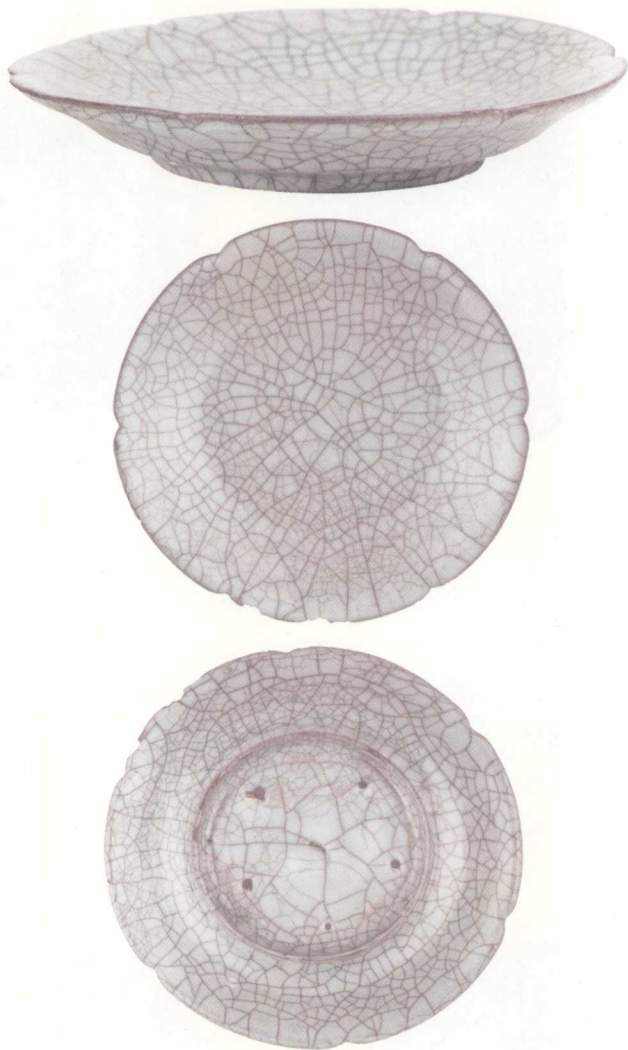
#### 1. 哥窑的胎色、釉色、釉质

哥窑采用瓷土淘练细坚，因土非一种，故色也不一。我见到的有沉香色、浅白色、杏黄色、深灰色、黑色等胎色。

哥窑釉色有粉青色、灰青色、鱼肚白色、油灰色、深浅米色等。



图四/宋哥窑六出口盘



图五/宋哥窑六出口盘

哥窑釉质纯粹浓厚，不甚莹澈，釉内多有气泡如珠隐现，故通称聚沫攒珠。泡珠明显均匀的，其釉必灵活润泽。泡珠暗淡或无珠者，其釉必凝结而不润泽，这与釉料的配合和火度过之与不及都有关系。釉之光虽视若稍暗，而宝光内蕴，光泽像人脸上的微汗，润泽如酥。

## 2. 哥窑的纹片

汉唐以来瓦器、瓷器釉上，多有本色细碎纹片，隐约可见，都是自然的纹片，而哥窑的纹片则是人工技巧控制而烧出的。哥窑的纹片多种多样，色也不一（图六）。以纹色而



图六/宋哥窑葵瓣口盘



图七/宋哥窑贯耳瓶

呼名的有鳝血纹、黑蓝纹、金丝铁线纹、浅黄纹、鱼子纹；以纹形而呼名的有网形纹、梅花纹、细碎纹、大小格纹（图七）、冰裂纹等，总名百圾碎。它的纹片乍视很明显，要用放大镜照视其纹片和釉质确是紧密的结合，毫无裂痕。但是金丝黄纹出窑时为本色纹，阅时既久，受烟尘的熏染变为黄色。如欲去掉，用白纸四层贴纹片上，再用硝酸将纸浸透置于瓷或玻璃器内，勿透空气，数日内黄色去掉，仍为本色纹。其他纹片是洗不掉的。

### 3. 哥窑的支钉

宋代以前烧瓷用的窑具种类很多，简叙如下：有齿形托、大小桶式托、平面带足托以

及其他各式支具。晚唐越窑烧制裹足器皿用平面带足托，在平面上用一种白色土（原料不详）捏成弯形上尖下宽的短段作为支具，这种支烧法可以说是宋代支钉的前身。宋代支烧用连底盘的坚细尖锐支钉。它烧制器皿有满釉裹足支烧器，器是底大足浅，砂足器器足小而深，支钉砂足器支痕多在器里和足内，许是垛支烧（见图三）。其他窑也有采用此种支烧法。哥窑支钉烧的器皿以盘、炉、洗、印池、水注及各类雅具为多。支痕的颜色多是支钉断面的颜色，呈酱色和深灰色。

#### 4. 哥窑的紫口铁足（图八）

烧时器口上仰而釉下垂，口边沿釉薄处透灰紫色，故曰紫口。

砂底足的特征常是上端窄而下端阔稍作斜形。其釉经火化下垂，釉常上厚而下薄，恰成垂直，而釉不过足，甚为规矩。其露胎处正见黑色和酱色，故曰铁足。但哥窑器中无紫口铁足或者有紫口无铁足、有铁足无紫口者也很多。



图八/宋哥窑葵瓣口碗

## 二 汝 窑

北宋宫廷日用器皿多属定州（河北曲阳县）烧制的白瓷，后因定瓷有芒，至北宋晚期特命汝州烧制“嫩青器”备宫廷使用，故有“定州白恶有芒形，特命汝州陶嫩青”之句，因烧制时期短促，制品很少，故传世的汝窑器皿极少。文献记载当时有唐邑、邓州、河北等窑仿制，但都不及汝器。明清两代亦均有仿制，尤其是清代年希尧、唐英（雍正、乾隆时期）监陶期间，对宋代定、汝、官、哥、钧诸窑均全力仿制。官、哥、定、钧器窑确有突出近似之作品，惟有汝窑的仿制，其胎骨的重量、纹片的疏密以及釉质的结构都很难近似。

汝窑制器盘（图九、图一〇）、碗（图一一）、洗（图一二、图一三、图一四）、盞



图九/宋汝窑盘



图一〇/宋汝窑盘



图一一/宋汝窑碗



图一二/宋汝窑洗

托等作品立足者足多外卷，胎骨多为深、浅灰色，露胎处也多为深、浅灰色，胎骨釉质（由断面看）比官、哥器稍薄而莹润过之。釉色有鸭蛋青、天青、虾青、冻青、茶青、卵皮青、粉青数种。汝窑烧瓷皆不过尺，无大器。圆琢器满釉皆支钉烧制，汝器支痕并不只芝麻花细小挣钉的一种，也有似官、哥支痕的，为数也不少，只是痕色不同。汝器的支痕



图一三/宋汝窑洗



图一四/宋汝窑洗

多是淡淡微黄闪白。釉质润、坚、细，用放大镜照视，釉中的气泡如星斗有距离地分布在全品上。气泡比官、哥的大，而明亮如珠。官、哥气泡则小，形似聚沫。

汝窑也有刻花器皿，今也少见。其纹片皆是出窑时为本色纹，日久受烟尘的浸染，变成其他色的纹片，纹片有牛毛黄纹、柳叶纹、细碎纹、蟹爪纹数种。器物造型多种多样。

最后关于宋代哥、汝窑器的研究和鉴别问题，我所体会到较深的一点是首先要结合实物，同时还得掌握它的规律进行全面研究，只有如此，才能得到心领神会的理解。





## 元卵白釉印花云龙八宝盘

元统一了全国，但为期不长，仅有91年的时间（1279~1368年），在文化艺术方面，有很多是因袭宋代的旧制。制瓷工业，则以景德镇为中心，烧造的釉下青花、釉里红与卵白釉、纯红釉瓷等，都是当时的新成就。但是这些卓越的产品，在明、清两代500余年中，都未得到重视，而一般陶瓷文献的记载，多倾向于重宋轻元，甚至有将元瓷误作宋代或明代的。对于元代诸窑瓷器做具体分析的就更少了，例如《格古要论》、《古窑考》、《窑器说》、《饮流斋说瓷》、《中国陶瓷史》皆是。而各书记载，内容又大致相同，多是因袭前人之说，因之以此作为研究元代瓷器的依据，显然是不够的。我们如能抛开以往的成见，再仔细观察元代各种类型的瓷器，就不难得出与上述成见不同的看法。仅以元代釉下绘青花与釉里红为例，这两个品种，可以说都是元代制瓷工艺上的新成就。在图案装