

2005



国家及地方公务员考试历年真题及详解

申 论

历年真题及详解

国家公务员录用考试教材编委会 / 组编
国家人事考试命题研究中心 / 审定

中国致公出版社

Guo Jia Gong Wu Yuan Lu Yi

Shi



2005

国家及地方公务员考试历年真题及详解

申论

历年真题及详解

国家公务员录用考试教材编委会 / 主编
国家人事考试命题研究中心 / 审定

中国致公出版社

图书在版编目(CIP)数据

国家及地方公务员考试历年真题及详解/国家公务员录用考试教材编委会组编. —北京: 中国致公出版社, 2005. 3

ISBN 7-80179-391-9

I. 国... II. 国... III. 公务员—招聘—考试—中国—解题 IV. D630.3-44

中国版本图书馆 CIP 数据核字 (2005) 第 016681 号

国家及地方公务员考试历年真题及详解——《申论》

作 者: 国家公务员录用考试教材编委会

责任编辑: 岳 珍

策划编辑: 许 岱

封面设计: 许 岱

出版发行: 中国致公出版社

(北京西城区太平桥大街 4 号 邮编: 100034)

印 刷: 三河市长鸣印刷厂

经 销: 新华书店总经销

开 本: 850×1168 毫米 1/16

印 张: 55.5

字 数: 1800 千字

版 次: 2005 年 3 月第 1 版 2005 年 3 月第 1 次印刷

书 号: ISBN 7-80179-391-9

总 定 价: 108 元

咨询网址: www.htexam.com E-mail: yidh@163.net

咨询电话: 010-82608047/8/9-608

传 真: 010-82608048



前 言

近年来,随着公务员制度的不断完善,公务员录用考试的组织工作与命题工作也日趋制度化、规范化和标准化。但是在公务员录用考试阅卷过程中,编者发现普遍存在这样一种现象:试题难度并不大,但极少有人考出高分,甚至出现一部分具有较高学历的考生不及格的情况。究其原因主要是对题型缺乏系统的了解,弄不清命题者的出题意图,对历年考试真题的研究不够,缺乏对历年考题的科学理解。为了给广大考生提供更快捷、方便和科学的指导,帮助考生在最短的时间内了解历年考试的内容,提高应试能力,我们编写了这套国家公务员历年真题及详解系列丛书,包括《中央及地方国家公务员考试行政职业能力测验真题及详解》、《中央及地方国家公务员考试申论真题及详解》、《中央及地方国家公务员考试公共基础知识真题及详解》和《中央及地方国家公务员考试面试真题及详解》。

下面对各考试科目的应试技巧做一些简要说明。

(一)《行政职业能力测验》应试技巧

1. 数字推理

数字推理题一般是给出一个数列,需要你从选项中选出一个与题干数字排列规律相符的数字来。没有文字可以帮助理解,只能通过观察来发现规律。如果没有一定的训练量,单靠试题上的例示是很难适应这种题型的,但如果考生掌握这类题型的一些常见规律,再适当做些练习,这类题就不难解答了,不管题目再怎么千变万化,也都只是这些规律的不同表现形式或其混合表现形式而已。常见的数字排列规律一般有:①奇偶数规律;②等差;③等比;④二级等差;⑤二级等比数列;⑥加法规律;⑦减法规律;⑧乘法规律;⑨完全平方方法;⑩混合型规律等等。熟悉了规律,遇到这类题,拿规律一套,题就好做多了。数字推理在2004年国家公务员考试中曾被取消,但2005年又被列入大纲的考核范围,在试题中重新出现。

例如,2003年国家公务员考试第1题:

1,4,8,13,16,20,()

A. 20

B. 25

C. 27

D. 28

本题中的后项与前项的差分别为3,4,5,因此应选B。

2. 数学运算

这类题几乎都是小学高年级的数学知识,题目简单,但却与这类职业所需要的心理特征挂钩。



如 2004 年中央国家机关录用考试时有这样一道数学运算题：

$2002 \times 20032003 - 2003 \times 20022002$ 的值是()。

- A. -60 B. 0 C. 60 D. 80

许多考生一看这道题，心里就发毛，这么大的数，恐怕难算。这时要沉着冷静分析。

实际上问题没有想象的那么复杂。原式可以转化为：

$$= 2002 + (20022002 + 10001) - (2002 + 1) \times 20022002$$

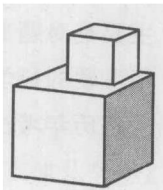
$$= 2002^3 + 2002 \times 10001 - 2002^3 - 20022002$$

$$= 20022002 - 20022002$$

$$= 0$$

故答案为 B。

再如为了考查考生的工作细致程度，出题者在设计题目时，故意在选项上设计一个似乎正确的答案，在细微处留下一个破绽。例如设有边长为 2 的正立方体。假定在它顶上的面再粘上一个边长为 1 的正立方体(为右图)。试问新立方体的表面积比原立方体的表面积增加的百分比最接近于下面哪一个数？()

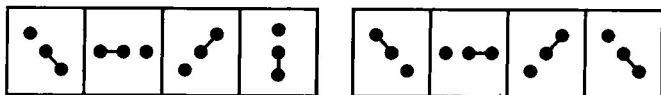


- A. 10 B. 15 C. 17 D. 21

题目是再简单不过了，但有些考生偏偏选了 A 或 B 或 D，而不是 C。原因是这些考生在答题时，走马观花，没有注意到新立方体的表面积应为 $6 \times 2^2 - 1 + (6 - 1) \times 1 = 28$ ，而不是 $6 \times 2^2 + 6 = 30$ ，因此，考试时千万要沉着细心，审清题意。

3. 图形推理

既然是图形推理，着眼点就得放在“图形”二字上。如 2004 年中央国家公务员考试 B 类试卷有一道这样的题：



A B C D

从第一组图形，如果粗看，会发现好像无规律，其实细心揣摩发现：以两个相连黑色圆点外侧的黑色圆点和单独的黑色圆点依次为轴心，按顺时针旋转 135° ，从第一个图依次可得第二、三、四图，由此可见，A 为正确选项。

应当注意，图形推理中的图形变化规律主要是点、线、面及其组合的变化、图形方向的变化。

4. 定义判断

定义判断的答题关键是必须紧扣试题本上的定义本身，不能按照自己的思维定势去做题，应当仔细揣摩试题中的定义。



如 2004 年中央国家机关公务员考试 A 类试卷第 62 题:

投机是指为了以后再销售(或暂时售出)商品而购买,以期从其价格变化中获利。根据上述定义,下列属于投机范畴的是()。

- A. 10 年前老张承包了村里无人要 15 亩果园,如今依靠果树发家致富
- B. 小刘最近买了一双皮鞋,因不喜欢样式又转卖给朋友
- C. 老杨以 10.03 元的价格买入 2000 股股票,以 11.00 元的价格卖出
- D. 王老师买了住房自住,后房价上涨,王老师卖出房屋从中获利

题干中,“以后再销售”、“从……获利”是关键性的字眼,选项 A 中老张承包果园的行为不是为了再倒手,选项 B 中小刘不是从中获利,而 D 项中,王老师买房时是为了自住,都不属于投机行为,只有选项 C 所述属于投机范畴。

5. 演绎推理

演绎推理的关键在于把握推理的前提条件,最主要的是平时注重逻辑思维训练。这类题目的正确答案必须符合“前提与结论之间有必然联系,结论不超出前提判断的范围”这一要求。这类试题的备选答案具有很强的迷惑性,每个选项几乎都有道理,但正确的答案应与陈述直接相关,即从陈述中直接推出。还有一点必须注意,试题中所陈述的有的合乎常理,有的可能不太合乎常理,必须明确这段陈述在这次考试中被假设是正确的,不容置疑的。考生不能对试题中所陈述的事实正确性提出怀疑,也不能自作聪明地用自己具备的这方面的知识进行推理,而完全忽视试题中所陈述的事实。

如 2004 年中央国家机关公务员考试 B 类试题第 71 题:

在一项实验中,实验对象的一半作为实验组,食用了大量的某种辣椒。而作为对照组的另一半没有吃这种辣椒。结果,实验组的认知能力比对照组差得多。这一结果是由于这种辣椒的一种主要成分——维生素 E 造成的。

以下哪项如果为真,则最有助于证明这种辣椒中的成分造成这一实验结论?()

- A. 上述结论中所提到的维生素 E 在所有蔬菜中都有,为了保证营养必须摄入一定量这种维生素 E
- B. 实验组中人们所食用的辣椒数量是在政府食品条例规定的安全用量之内的
- C. 第二次实验时,只给一组食用大量辣椒作为实验组,而高于不食用辣椒的对照组
- D. 实验前两组实验对象是按认知能力均等划分的

题干中的实验结果是实验组的认识能力比对照组差很多,而这一结果是由于吃了辣椒(主要成分维生素 E)造成的。

6. 事件排序

解答这类题最常用的是排除法,只要选准了事件的起点和终点,就基本上可以得出正确的答案。做这类题时切记不能自我定位到事件中去,答题者应置身于事件之外,否则若按自己所具备



的条件去排序,往往会排错。如 2005 年中央国家机关公务员考试一类试题:

- (1)诸葛亮显示出卓越的军事才华; (2)三顾茅庐;
(3)刘备拜诸葛亮为军师; (4)赤壁之战大败曹军;
(5)提出三分天下战略
- A. 1-4-5-2-3 B. 5-4-3-2-1
C. 2-5-3-4-1 D. 1-2-3-4-5

正确答案应选 C。做这类题应优先使用排除法,首先通过扫描选项,了解主题,从题干中找出明显的逻辑关系,对突出的矛盾重点进行比较,得出正确结论。

7. 言语理解与表达

作答这类题目时应注意以下几点:

- (1) 首先必须对给出的材料有完整、准确的理解,要从总体上把握材料的主题。
- (2) 善于抓住文中的关键句子或关键词。
- (3) 对文章的引申含义进行分析和加工。
- (4) 从选项与原文意思是否一致上入手。

如 2004 年中央国家机关公务员考试 A 类试题第 25 题:

大袋鼠是一种奇特的动物。它们平时在原野、灌木丛和森林地带活动,靠吃草为生。它们过群居生活,但没有固定的集群,常因寻找水源和食物而汇集成一个较大的群体。老鹰、蟒蛇和人们都要捕捉袋鼠,然而对袋鼠来说最大的危害莫过于干旱,幼小的袋鼠会死亡,母大袋鼠会停止孕育。

下面说法正确的是()。

- A. 有的大袋鼠单独行动 B. 大袋鼠常聚集在一起寻找水和食物
C. 威胁大袋鼠最严重的是人们的捕捉 D. 遇到干旱,袋鼠都会死亡

题干中“它们都过群居生活”中的它们指大袋鼠,“老鹰、蟒蛇和人们都要捕捉袋鼠,然而对袋鼠来说最大的危害莫过于干旱,幼小的袋鼠会死亡,母袋鼠会停止孕育。”由以上可知 A、C、D 选项是错误的,正确答案为 B。

8. 常识判断

国家公务员录用考试中的常识判断部分,涵盖法律、政治、经济、管理、人文、科技等方面的知识。这是为考察应试者在这方面应知应会的基本知识以及运用这些知识分析判断的基本能力而设计的一类题型。在 2002 年之前,常识判断是归类在“判断推理”之中,题量只有 10 道题,题型也只是单选题。2002 年国家公务员考试时,这部分内容被单独列为一块,题型由单选题变化为不定项选择,题目难度也有所增加,占的分数比较多。在 2002 年 A 类卷中,常识部分题量与总题量的比例是 40:130, B 类是 45:140。在 2003 年,常识部分题量为 30 题,其中单项选择题 20 题,多项选择题 10 题,而 2004 则为 20 题。



这部分内容虽然广泛,但问题一般不会很难,大多数是人们熟悉的知识。2005年主要侧重考查考生的法律知识运用能力,涉及宪法、行政法、经济法、民法等内容。

这部分内容的复习,法律、政治、经济、管理部分可以参照《公共基础知识》。其他基本的历史、地理、国情国策、科技知识等,应该在平时点滴积累,多掌握一些与人们生产、生活密切相关的常识。

9. 资料分析

这部分题常常占15~20分。

① 首先读懂图、表或文字。资料分析试题以图、表或文字反映的信息为依据,看不懂资料,也就失去了答题的前提条件。因此,应当把图表内容的阅读和理解作为正确答题的首要条件。

② 读资料时,最好带着问题去读,注意摄取与试题相关的重要信息,这样既有利于对资料的理解,又可以减少答题时重复看资料的时间。

③ 适当采取“排除法”解决问题。资料分析题的备选答案,通常有一两项迷惑性不强或极易排除的,通过图表或文字反映出的定性结论就可以排除。在进行计算时往往通过比较数值大小、位数等排除迷惑性选项。

④ 注意统计表中的统计单位。

(二)《申论》应试技巧

申论不同于一般作文,通常包括概括材料、拟定对策方案、发表观点看法三部分。

从2003、2004、2005年中央国家机关公务员考试申论试题的出题方式来看,一般都是先给出2000~5000字的材料,要求概括给定资料反映的问题,从政府职能部门制定政策的角度,提出对策建议,并就所提出的对策建议进行论证。但各年考试的题型、要求和分值不同,如2002年有三个题目,分别是:用不超过200字概括材料内容,所占分值为20分;提出对策,不超过400字,占40分;针对所提对策进行论证,占40分。2003年要求提出对策并写一篇讲话稿。2004年则只有2个题目,要求概括材料并提出对策,各50分。2005年题型比较新颖,首先要求从给定资料中选出不能解决问题的选项,进行说明,然后根据材料提出解决问题的两种思路,最后对这两种思路进行论证。

在概括材料,拟订对策方案时,一定要从给出的材料中归纳出材料的主题思想,找准材料集中反映的问题。在解答这两类题型时,一定要注意文字的平顺朴实,尽量贴近公文式语言。而在发表观点看法的议论中,则要注意标题生动,观点一定要新颖活泼、富有创造性而又不违背法律法规及公序良俗。

从历年的《申论》试题来看,材料内容基本上都紧扣近年来行政管理和社会生活中的热点问题命题。因此考生在备考时只有多加关注社会热点问题,提高自己的政策理论水平,熟悉依法行政的相关知识,训练自己的写作水平,才能从容应对这种考试。

(三)《公共基础知识》应试技巧

《公共基础知识》部分,关键在于平时熟练掌握相关理论知识的基本概念和理论的现实意义;



能熟练运用正确的理论知识去分析政治、经济、文化、社会、自然界的纷繁复杂的现象,关注时事热点,注重知识的积累和运用。

需要说明的一点是,部分省市《公共基础知识》不再单独命题考试,而是出现在《行政职业能力测试》的常识部分。目前许多省份在公务员考试科目中仍规定《公共基础知识》是笔试科目。因此,考生在复习时应把《公共基础知识》与《行政职业能力测验》有机地结合起来。

(四)《面试》应试技巧

面试是测查考生的综合分析能力,言语表达能力,应变能力,计划、组织、协调能力,人际交往的意识与技巧,以及自我情绪控制等能力的重要环节。面试前应对所报考的职位有大致了解,面试时应抓住考官的心理,实事求是地回答问题,能够随机应变,自圆其说。针对不同的面试形式掌握不同的应试技巧也是面试成功的必备条件。

本系列丛书由国家人事部人事科学研究院、国家行政学院等单位资深教师和从事国家公务员录用考试阅卷工作多年之专家,根据命题规律作出最富有启发性、科学性和前瞻性的详解。可让每位考生了解历年公务员考试的题量、题型及解答方法和技巧,以便从中找出规律。

尽管编写组已经尽力,但限于水平,缺点和错漏在所难免,恳请读者批评指正。

答疑网站: www.htexam.com www.cer.net Email: yidh@163.net

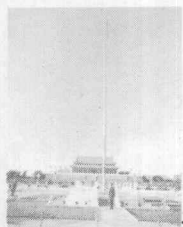
电 话: 010-82608047 82608048 82608049

编 者

2005.3

目录

Contents



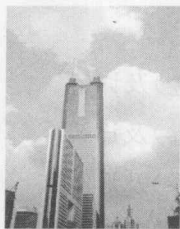
第一部分 中央国家公务员考试历年真题及详解

- 2005 年中央国家机关公务员录用考试《申论》试题(卷)及详解 /3
- 2004 年中央国家机关公务员录用考试《申论》试题(卷)及详解 /11
- 2003 年中央国家机关公务员录用考试《申论》试题(卷)及详解 /18
- 2002 年中央国家机关公务员录用考试《申论》试题(卷)及详解 /28
- 2001 年中央国家机关公务员录用考试《申论》试题(卷)及详解 /34
- 2000 年中央国家机关公务员录用考试《申论》试题(卷)及详解 /39

第二部分 地方国家公务员考试历年真题及详解

- 江西省国家机关公务员录用考试《申论》试题(卷)及详解 /47
- 江苏省国家机关公务员录用考试《申论》试题(卷)及详解 /52
- 河北省国家机关公务员录用考试《申论》试题(卷)及详解 /58
- 福建省国家机关公务员录用考试《申论》试题(卷)及详解 /64
- 广东省国家机关公务员录用考试《申论》试题(卷)及详解 /70
- 北京市国家机关公务员录用考试《申论》试题(卷)及详解 /76
- 某省国家机关公务员录用考试《申论》试题(卷)及详解 /81
- 某省国家机关公务员录用考试《申论》试题(卷)及详解 /87
- 某省国家机关公务员录用考试《申论》试题(卷)及详解 /92
- 某省国家机关公务员录用考试《申论》试题(卷)及详解 /97
- 某省国家机关公务员录用考试《申论》试题(卷)及详解 /102
- 某省国家机关公务员录用考试《申论》试题(卷)及详解 /107
- 某省国家机关公务员录用考试《申论》试题(卷)及详解 /112
- 某部委中央国家机关公务员录用考试《申论》试题(卷)及详解 /118

目录 Contents



第三部分 全真模拟试卷及详解

模拟试卷(一) /125

模拟试卷(二) /132

模拟试卷(三) /140

模拟试卷(四) /147

模拟试卷(五) /154

第四部分 热点问题素材集锦

一、中共十六届四中全会:重要关口的重要会议 /163

二、以人为本:科学发展观的基本价值取向 /165

三、科学考核政绩 /167

四、中国人口老龄化的发展态势 /168

五、加强党的执政能力建设的内涵 /170

六、一切为了未成年人健康成长 /173

七、反腐需要民主 /175

八、改革现行行政许可制度的重大举措 /176

九、从雅典到北京:思考与建议 /177

十、从严治党的重大举措 /180

第一部分

中央国家公务员考试 《申论》历年真题及详解

中央国家公务员考试申论试题的命题特点为：给定资料文字较多，题目设计灵活多变，考试难度逐年增大，试题内容多为关系国计民生及国家行政管理中的热点问题，贴近实际，具有针对性，注重考察考生处理公务的能力。根据申论考试的最新变化和命题趋势，我们给考生提出以下复习建议：第一，培养高超的阅读理解能力；第二，提高理论思维水平，培养一定的公文写作能力。



2005年中央国家机关公务员录用考试 《申论》试题(卷)及详解

鉴于2005年中央国家机关公务员考试申论试题尚未公布,我们选用相关材料编写了这套试题的资料部分。申论要求与原题一致。

满分 100 分

时限 150 分钟

题号	1	2	3	总分	核分人
得分					

一、注意事项

1. 申论考试,与传统作文考试不同,是对分析驾驭材料的能力与对表达能力并重的考试。
2. 作答参考时限:阅读资料 40 分钟,作答 110 分钟。
3. 仔细阅读给定的资料,按照后面提出的“申论要求”依次作答。

二、资料

1. 未来 6 年里,我国将采取整村推进、劳动力转移培训、产业扶贫三大新举措,全面推进农村扶贫。这三大举措将有助于如期《实现中国农村扶贫开发纲要》所提出的 2010 年彻底消除全国最后 2900 万农村贫困人口的目标。实践表明,在已经过去的几年中,这些措施的部分试点,已经让 400 多万农村贫困人口脱离贫困。

国务院扶贫办主任刘坚说:“我们做了一项调查,(目前全国)连续两年贫困的(农村人口)76%在山区,46%人均耕地不足 1 亩,不但资源占有少,而且生产条件更加恶劣,所以比起八七扶贫期间来讲,(现在扶贫)难度更大,我们在新阶段的扶贫,要更加重视生产生活条件的改变,更加重视对贫困农民素质的提高,更加重视贫困地区经济结构的调整。”目前中国已经有 5 万多个村启动了整村推进扶贫规划,以后将扩展到 14 万 8 千个村,覆盖 80%农村贫困人口;同时还将在河南、湖北等 11 个省市开展对 1300 多万贫困人口剩余劳动力的转移培训,另外还通过贷款、贴息等政策,逐步扶持 2100 多家国家和省级龙头企业参与引导贫困地区的脱贫致富。通过这些措施,2003 年,全国 592 个国定贫困县农民收入增幅首次超过全国平均水平,高出了 1.5 个百分点,今年又将有 2 万 6 千个村整体越过贫困线。

2. 经过二十多年的努力,中国农村极端贫困人口已从 1978 年的 2.5 亿减少到 2003 年底的



2900万,贫困发生率从30%降低到3%左右,农村人口的温饱问题基本解决。中国是一个农业人口占多数的国家,长期以来形成的城乡二元结构,造成贫困人口绝大多数分布在农村,扶贫开发的主要对象是农民。中国贫困人口的标准,是1986年由政府有关部门对6.7万户农村居民家庭消费支出调查的基础上计算得出的,即1985年农村人均收入206元人民币。到2003年这个标准相当于637元。这是一个维持基本生存的最低费用标准,也是一个符合中国国情的贫困标准,在中国被称为温饱标准。

2001年《中国农村扶贫开发纲要》实施后,鉴于初步解决温饱的贫困人口标准低、温饱状况不稳定,政府有关部门经过测算提出了865元的扶贫标准(2003年为882元),在中国被称为低收入贫困人口。按照这一标准,目前中国农村有8517万贫困人口,占农村总人口的9.1%,其中收入637元到882元的低收入人口总数为5617万。

3. 中国贫困人口的分布具有明显的区域特征。绝大多数分布在中西部地区、少数民族地区和边疆地区。为了集中使用扶贫资金,有效支持贫困人口,中国在上述地区确定了592个扶贫开发工作重点县。各省区市也从当地实际出发,确定了14.8万个贫困村。这些重点县和贫困村,分别覆盖了农村贫困人口的6成和8成以上。实行改革开放以后,在鼓励一部分地区、一部分人率先发展、提高总体经济实力的同时,积极采取专门扶持措施,加快贫困地区的发展。从上世纪80年代中期开始,我国政府设立专门机构,安排专项资金,制定优惠政策,在全国农村开展了有组织、有计划、大规模的扶贫开发。

4. 从1980年开始,中国政府设立并逐步增加财政扶贫资金。从1980年到2003年,中央财政累计投入达1083亿元,2003年度规模为114亿元。同时,地方财政也设立并增加了扶贫资金投入。中国政府还定期发放扶贫贴息贷款,主要支持农户发展种植业、养殖业和小型加工业以及其他增加收入的项目。2003年规模为185亿元,1980年到2003年,总规模达到1461亿元。农户承担3%的年利率,中央财政对3%以上的利差进行补贴。此外,中国还制定了一系列主要针对贫困地区和贫困农户的优惠政策。近年来,中国不断加大了对中西部地区支持力度,出台了一批新政策,支持贫困地区的经济社会发展。西部大开发战略的实施,提升了贫困地区的整体发展水平。

5. 中国科学院可持续发展战略研究组日前指出,我国未来50年内必须年均有1000万以上的农村人口转化为城市人口,才有望实现现代化。21世纪我国推进现代化的任务,具有二元性特征。一方面整体上我国仍需加速实现工业化时代的现代化目标,同时还必须加速城市化率的增长,将城市人口和农村人口比例从现在的状况完全“倒转”过来,即从30%:70%,转换为至少70%:30%。

现代化的标志之一是国家的城市化水平。城市化战略的困扰将成为21世纪我国面临的六大基本挑战之一。在2050年之前,我国的城市化率必须从现在的30%多提高到70%以上,这就意味着只有年均增加一个百分点的城市化率,才能达到现代化的要求。换句话说,就是每年要有1000万以上的农村人口转化为城市人口。

6. 超过1亿的农民工在城乡之间的流动,到城市里淘金,就是为了获取更多的经济利益,追求更美好的生活。在城乡互动的过程中,实现以城带乡、以乡促城、城乡互惠、城乡互利,特别是要保护进城农民的利益和合法权益。社会保障是城乡一体化的坚强后盾,同时也是难点所在。农民如果有了社会保障,就没有了进城的后顾之忧。要在实施城乡一体的最低生活保障制度的基础上,可以允许进城农民保留土地承包权,可以结合“自愿、有偿、依法、规范”地流转农村土地使用权,可



以确保进城人口与老市民享受同等的待遇,千方百计加强农村社会保障制度建设。

近年来,城市规划还算有所进步,城镇规划开始起步,但是广大乡村规划还是无从谈起。“走过一村又一村,村村像城镇;走过一镇又一镇,镇镇像农村”的顺口溜便是佐证。产业集聚是城乡一体化的内核。有必要通过规划产业布局纠正农村工业化的后遗症,摒弃分散的工业小区发展模式,突出国家级产业基地、特色工业园区和开发区的作用,引导特色产业向城市和中心镇集聚。通过科学规划布局和发展,形成“特大城市——大城市——中等城市——小城市——中心镇——小城镇——中心村——自然村”的体系。

改革开放以来,东部沿海发达地区乡镇企业异军突起,农村剩余劳动力大部分就地转移,农民身份没变,拥有责任田。据建设部调查,乡镇企业80%设在村落,12%设在集镇,7%设在建制镇,1%设在县城。显然,这是“离土不离乡”、“进厂不进城”的就地转移模式,发展了农村经济,但没有带来城市化的大发展。我国工业化发达的农村地区,要积极引导产业向城市集聚,把大量“离土不离乡”的农民工变为“离土又离乡”的现代产业工人,使“进厂不进城”的农民工成为“进厂又进城”的现代文明市民。

7. 据2000年11月1日“五普”统计数据,我国城市化水平为36.09%;2001年统计数据为37.66%,即由1998年前的年均增加不到1个百分点,提高到近三年的年均增加1.5个百分点左右。然而,我国地域转移长期滞后于产业转移的农村剩余劳动力流动,“非城市化的非农化”比较普遍,非农产业及其相关人口大量散布于农村,产生“农村病”。若以去年37.66%的城市化水平为基数,按年均提高1.5个百分点计算,到2010年我国城市化水平将超过50%的标志性水平,城市人口将首次超过农村人口。对照城乡一体化的基本规律,我国将逐渐进入城市化加速推进、城市文明加速普及、城乡加速融合乃至一体化的新阶段。

8. 全国人大代表、民革广西区委副主任何培嵩认为,进城农民工受到不公正对待,可以概括为“三不同”,即同工不同酬、同工不同时、同工不同权。证件要求繁多且交费冗杂、自身再受教育机会小、子女义务教育没着落、医疗和社会保险难以覆盖、选举权和被选举权缺失等。由此派生出来的种种社会问题,成为全面建设小康社会进程中的极大阻碍。因此,解决进城农民工“市民待遇”问题,实实在在关心农民工的切身利益,应引起各级党政部门高度重视。加强对进城农民工的技能培训,丰富农民工的精神生活,使农民工真正融入城市生活当中,成为现代市民。这不仅有益于农民工的身心健康,也有助于改善社会治安状况。专家认为,加入WTO后,我国要适应统一、开放的外部市场经济环境,必须首先在内部实现市场的统一、开放和自由。而劳动力要素市场更是如此,不能受人造的、非市场因素的限制。如果各地政府积极正视农民工问题,从根本上解决进城农民应有的“市民待遇”,那么我国的经济建设必然得到持续迅猛的发展,城乡差别、工农差别也会日益缩小,全面建设小康社会的目标也会更快实现。

9. 我国农村人口多,地域广,发展不平衡,一些地区经济、文化条件比较落后,农村法制宣传教育工作是普法工作中的重点和难点,需要长期不懈的努力。要继续深入持久地开展法制宣传教育工作,努力提高基层干部法律素质,树立依法行政、依法办事自觉性和人民公仆意识,防止长官意志、强迫命令、以言代法、以权压法现象的滋生,实现领导方式的转变。在农村要建立健全法律服务工作机制,律师、公证员、基层法律服务工作者要树立为党的中心工作服务意识,积极主动地为县乡政府和领导干部当好法律顾问,为依法行政提供法律咨询。要进一步提高为农民服务的意



识,特别是在土地承包、减轻农民负担等涉及农民切身利益的问题上,为农民提供必要的法律帮助。目前在全国各地建立的法律服务专用电话,即“148”,开辟了为农村提供快捷法律服务的新领域,应大力扶持和推广。同时要为农民提供法律援助。法律援助是国家和社会为贫者、弱者和残者无偿提供的法律帮助制度。这项制度对于农民特别是经济困难、无钱诉讼的农民来说,显得特别重要。它使农民的权利得以维护,充分体现社会公平、正义,体现法律面前人人平等。我们应大力发展这一制度,不断加强法律援助机构建设,切实为农民利益服务。

10. 为促进国家各项扶贫政策的落实和扶贫资金的合理、有效使用,审计署组织全国审计机关进行了五次大范围的扶贫资金审计。审计发现,扶贫专项资金在投入、管理和使用方面存在的问题主要有:挤占挪用扶贫资金 22 亿元,地方财政部门占用扶贫资金发工资,主管部门和用款单位挤占挪用扶贫资金弥补行政经费、建房购车,擅自改变扶贫贷款用途;提高利率,预扣利息;中央安排的扶贫资金应当集中投放在国定贫困县,审计发现有 50 亿元安排给了非国定贫困县;扶贫贷款明显偏离扶贫目标,扶富不扶贫;一些地方将支援不发达地区发展、以工代赈等无偿财政性资金实行有偿使用,收取占用费,影响财政性资金用于基础设施建设。对上述问题,各地审计机关按规定进行了严肃处理,审计署向国务院提出了专门的审计情况报告。近几年在农业总体投入审计方面发现的问题主要有:财政预算内投入农业的资金总量不能保持稳定增长,有的地方甚至有较大幅度的下降;农业发展基金筹集政策执行不力,已征的农业发展基金有被财政占用或用于非农业的现象;相当一部分县未安排农业基本建设投资,中央关于县级政府机动财力应主要用于农业的要求贯彻不力;资金管理使用方面存在违纪违规和损失浪费。这些问题揭示后,引起了各级政府的重视。

三、申论要求

得分	评卷人

1. 以下 5 个选项中,请选出不能从根本上改善我国农村现有问题的选项并说明理由。字数不超过 200 字。(20 分)

(1)努力提高贫困地区群众的科技文化素质。

(2)积极发展农村乡镇企业。

(3)地方各级政府要创造良好的政策环境和投资条件,吸引多种所有制经济组织参与贫困地区的经济开发。

(4)进一步增加财政扶贫资金投入。落实国家优惠政策,将补贴交到农民手上,切实减轻他们的负担,增加农民收入。

(5)大力推进城镇化建设。要把加快城镇建设与推进农业现代化紧密结合起来,疏通产业向城镇集聚,人口向城镇流动的渠道,带动乡村经济的进一步发展。
