

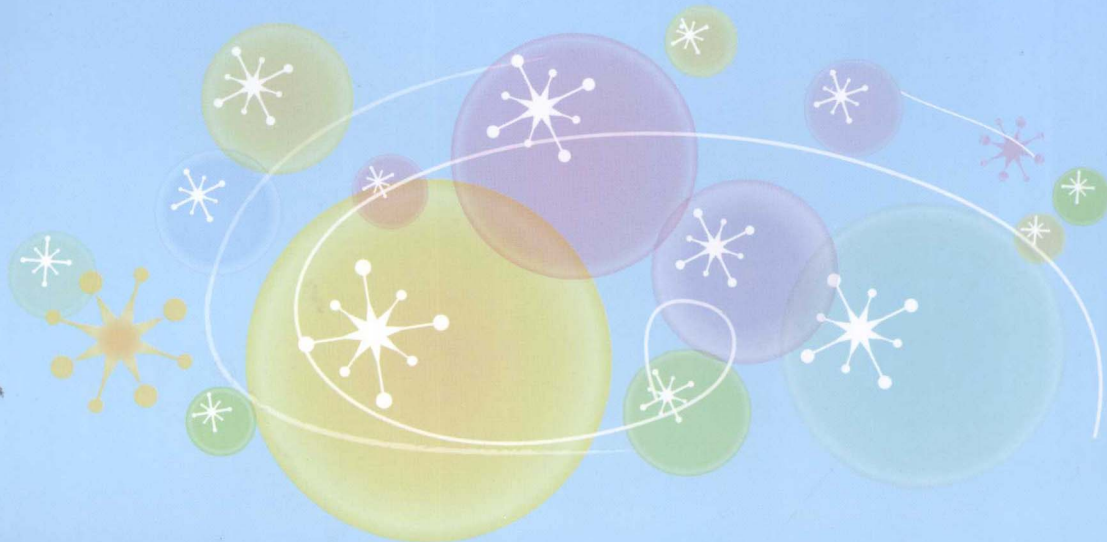


上海市高等教育自学考试

# 上海财经大学考生必读

(2009)

上海财经大学自学考试办公室 编




上海市高等教育自学考试

# 上海财经大学考生必读

## (2009)

上海财经大学自学考试办公室 编

 上海财经大学出版社

## 图书在版编目(CIP)数据

上海市高等教育自学考试上海财经大学考生必读. 2009/上海财经大学自学考试办公室编. —上海:上海财经大学出版社, 2009. 2

ISBN 978-7-5642-0452-5/F·0452

I. 上… II. 上… III. 上海财经大学-高等教育-自学考试-简介-2009 IV. G648.285.1

中国版本图书馆 CIP 数据核字(2009)第 009634 号

- 责任编辑 王 芳
- 封面设计 张克瑶

上海市高等教育自学考试  
**上海财经大学考生必读**  
(2009)

上海财经大学自学考试办公室 编

---

上海财经大学出版社出版发行  
(上海市武东路 321 号乙 邮编 200434)

网 址: <http://www.sufep.com>

电子邮箱: [webmaster@sufep.com](mailto:webmaster@sufep.com)

全国新华书店经销

上海第二教育学院印刷厂印刷

上海叶大装订厂装订

2009 年 2 月第 1 版 2009 年 2 月第 1 次印刷

---

787mm×1 092mm 1/16 8.5 印张 196 千字

印数: 0 001—6 000 定价: 16.00 元

# 前 言

高等教育自学考试是对自学者进行以学历考试为主的高等教育国家考试制度,是个人自学、社会助学和国家考试相结合的高等教育形式。上海财经大学高等教育自学考试起始于1982年,是上海市最早开展自学考试的五所高校之一。历次开考的专业有会计学(专、本科)、统计学(专、本科)、价格学专科、商业经济专科、财政学专科、税收学(专、本科)。目前向社会开考会计、调查与分析、市场营销、采购与供应管理(独立本科段)专业和会计、采购与供应管理专科专业,每次的报考人数和科次数均位列上海市前三位。截至2008年下半年,我校已有专科毕业生17 170人,本科毕业生5 712人,其中3 022人获管理学或经济学学士学位。

党的“十六大”把“全民族的思想道德素质、科学文化素质和健康素质明显提高,形成比较完善的现代化国民教育体系”,“人民享有良好教育的机会”,“形成全民学习、终身学习的学习型社会,促进人的全面发展”作为全面建设小康社会的重要目标之一。这一目标的确定,为我国高等教育事业的改革和发展指明了方向。

高等教育自学考试是我国高等教育的重要组成部分,在建立终身教育体系的进程中处于重要的地位。在满足社会对接受高等教育的巨大需求中,自学考试仍具有不可替代的作用。我们应当认真贯彻“十六大”精神,继续坚持发展高等教育自学考试事业的方针不动摇,把上海市高等教育自学考试事业推向新的高度。

高等教育自学考试具有开放、灵活的特点。中华人民共和国公民不受性别、年龄、民族和受教育程度的限制,均可报名参加考试,考试时间每年4月、10月,证书考试时间每年5月、11月。课程考试按照专业考试计划的要求、开考课程的安排,采用学分累计的方式帮助自学者逐步完成学业,不限考试次数和年数。目前,我校自学考试成绩平均合格率专科为55%,独立本科为65%以上。报考自学考试还可以按有关规定免考已学过的相关课程。考完专业考试计划规定的全部课程,并取得合格成绩,完成毕业论文,思想品德合格者,可获得上海市高等教育自学考试委员会颁发、上海财经大学副署的专科或本科毕业证书。调查分析师、采购与供应管理证书考试合格者,可颁发相应资格证书。符合规定条件的本科毕业生,还可申请授予成人高等教育管理学、经济学学士学位。

为了更好地面向社会宣传高等教育自学考试制度,并为报考上海财经大学高等教育自学考试的考生提供准确的报考与学习信息,我们编写了本书,面向社会公开发行。本书兼备实用性和资料性,有自学考试常识及热点回答、上海财经大学高等教育自学考试专业介绍和有关政策规定,以及学生报名报考时必须了解的信息等。

随着我国高等教育事业的迅速发展,高等教育自学考试制度将不断完善,有关高等教育自学考试的政策、规定和专业课程设置也会有所变动,这些变动应以正式发布的文件为

准。为了让上海财经大学高等教育自学考试的考生及时了解这方面的情况,我们将通过上海财经大学继续教育学院网站(sce. shufe. edu. cn)和咨询电话(63564124)及时向社会公布,希望考生能经常予以关注。

上海财经大学高等教育自学考试以上乘的管理和服务,赢得了广泛的社会信誉,在1996年和2001年连续两次荣获“全国自学考试先进集体”称号。

我们热忱欢迎有志成才者参加上海财经大学高等教育自学考试!

由于编者水平有限及时间仓促,书中不妥之处在所难免,敬请广大读者指正,以便修订提高。

上海财经大学自学考试办公室  
2009年2月

# 目 录

## 第一部分 高等教育自学考试报名报考须知

上海财经大学高等教育自学考试考生报名报考注意事项·····	3
自学考试网上报名报考指南·····	4
上海财经大学高等教育自学考试新生报名报考程序·····	5

## 第二部分 上海财经大学高等教育自学考试开考专业介绍

会计(专科)·····	9
会计(独立本科段)·····	11
采购与供应管理(专科、独立本科段)·····	13
市场营销(独立本科段)·····	16
调查与分析(独立本科段)·····	19

## 第三部分 公共课程及有关问题

关于本市高等教育自学考试课程代码升位的通知·····	25
关于全国高等教育自学考试考务考籍管理系统课程代码升位的通知·····	26
关于调整本市高等教育自学考试“公共政治课”课程设置及相关免考规定的通知·····	28
关于调整本市高等教育自学考试“高等数学(二)”课程设置的通知·····	30
关于调整本市高等教育自学考试“大学语文”课程设置的通知·····	31
上海财经大学高等教育自学考试采购与供应管理专业(专科、独立本科段)课程 免考规定·····	32
关于调整本市高等教育自学考试“计算机应用基础”上机考课程及“管理系统中 计算机应用”上机考课程的通知·····	34

## 第四部分 有关规定

高等教育自学考试毕业生的使用与待遇·····	41
上海市高等教育自学考试考生守则·····	42

国家教育考试违规处理办法(摘要) .....	43
关于不准携带贵重物品进入考场 的通知 .....	45
上海市高等教育自学考试课程免考规定 .....	46
上海市高等教育自学考试考籍转籍办法 .....	48
上海财经大学高等教育自学考试考籍转籍办法 .....	50
上海财经大学高等教育自学考试考生查分规定 .....	52
上海财经大学高等教育自学考试办理专科毕业手续须知 .....	53
上海财经大学高等教育自学考试办理本科毕业手续须知 .....	54
上海财经大学高等教育自学考试本科生毕业论文工作安排及要求 .....	55
上海市学位委员会办公室关于调整上海市成人高等教育本科毕业生申请学士学位 外语水平要求的通知 .....	58
上海财经大学高等教育自学考试本科毕业生申请学士学位暂行办法 .....	60
上海财经大学自学考试本科毕业生办理学士学位申请手续须知 .....	62
上海财经大学继续教育学院自学考试各专业辅导班介绍 .....	63
上海财经大学高等教育自学考试教材供应 .....	64

## 第五部分 考生问题解答

上海市高等教育自学考试一般问题 .....	67
上海财经大学高等教育自学考试热点问题 .....	73

## 第六部分 附 录

部分学科专业范围 .....	79
《上海市高等教育自学考试考生登记表暨自考牡丹报考卡申请表》填写说明 .....	81
民族名称代码 .....	89
职业分类代码 .....	90
姓名常用汉字代码 .....	96
上海市高等教育自学考试主考院校开考专业代码表 .....	125
中国工商银行上海市分行领取自考牡丹卡网点编号表 .....	128
自考牡丹报考卡持卡人须知 .....	129
各主考院校自学考试办公室通讯地址 .....	130

# 第一部分

---

## 高等教育自学考试 报名报考须知



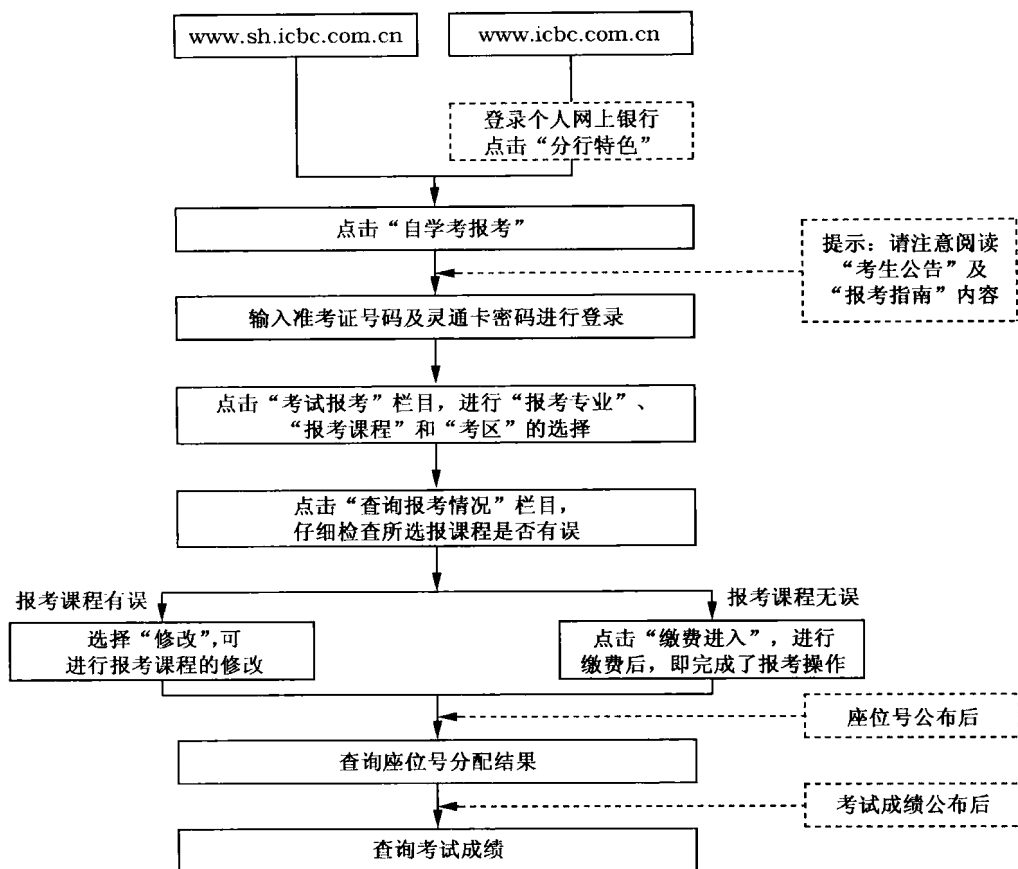


## 上海财经大学高等教育自学考试 考生报名报考注意事项

- 一、报考者应为中华人民共和国公民,持身份证报名,港、澳、台同胞凭相应证件报名,解放军官兵凭军人证报名。
- 二、考生首次报考我校自学考试,必须办理报名手续,即填涂报名信息卡,拍数码照片,办理牡丹报考卡(准考证)。
- 三、老考生持牡丹报考卡,通过网络付费报考应考课程(详见《自学考试网上报名指南》)。
- 四、报考各类专科专业均不问学历。报考本科者,毕业时必须确认国家承认学历的专科(含)以上毕业证书,提供原专科(含)以上学校教务处或者档案馆出具的成绩证明,并确认原专业类别和加考课程。
- 五、各助学单位实行网上报名(见当次详细通知)。  
[www.boee.cn/jtbm](http://www.boee.cn/jtbm)
- 六、考生个别网上报考时间:上半年2月2日~3月初(现场报名同步结束);下半年8月2日~9月初(现场报名同步结束)(以当次详细通知为准)。  
网址:[www.sh.icbc.com.cn](http://www.sh.icbc.com.cn),咨询电话:95588
- 七、上海财经大学自学考试办公室联系方式  
地址:上海市昆山路146号办公楼2楼  
邮编:200080 电话:63564124
- 八、其他信息请阅读本《考生必读》,或注意考试时考场内的布告,您还可以到报考网[www.sh.icbc.com.cn](http://www.sh.icbc.com.cn)、上海招考热线[www.shmee.com.cn](http://www.shmee.com.cn)或上海财经大学继续教育学院网[sce.shufe.edu.cn](http://sce.shufe.edu.cn)访问。
- 九、当次考试结束后的成绩查询电话:960695,开通时间:6月1日或12月1日,有关学分、毕业手续、论文申请、免考、转考等“考后信息”,请拨打电话16868908或上网查询。

上海财经大学自学考试办公室  
2008年12月28日

## 自学考试网上报名指南



### 注意事项：

1. 为使您顺利完成网上报名操作，报考前请认真阅读“报考指南”和“考生公告”栏目内容。
2. 网上“自学考试”各栏目将按照上海市高等教育自学考试委员会规定的时间进行开放和关闭，请考生在规定的时段内进行考试报考、座位号查询和成绩查询等操作，并注意合理安排时间，尽量避免高峰时段。
3. 报考时请慎重选择考区，以免选择错误影响考试。
4. 选择好报考课程后请仔细检查提交内容是否有误，如果选择错误且所选课程还未进行缴费，可对其进行修改，如果已经缴费则不能再修改。
5. 选择报考课程后请务必完成缴费操作。只有缴费成功后，网上报名才视为成功。
6. 考生在完成缴费操作后请务必记录交易编号或者打印缴费成功提示页面，以备日后查询。

## 上海财经大学高等教育自学考试新生报名报考程序

一、每年3月、9月第一个连续三天的周四到周六进行自学考试新生现场报名报考，地点：昆山路146号上海财经大学继续教育学院，新生带好本人身份证及身份证复印件一份(A4)前来。新生报名报考步骤如下：

1. 缴费领取表格。
2. 填表。
3. 读卡机读牡丹自考卡申请表(大卡)，校对信息，拍照签字。
4. 把自己的准考证号填到报考卡上(小卡)，读卡机读课程报考卡，领取课程报考校对单。

二、上半年4月1日起、下半年10月1日起下载当次报考的自考课程座位号通知单，网址：[www.shmeea.edu.cn](http://www.shmeea.edu.cn) 或者 [www.boee.cn](http://www.boee.cn)。

三、上半年4月、下半年10月的两个双休日进行自学考试，每年5月、11月的一个双休日进行证书考试。

四、上半年6月1日、下半年12月1日起通过声讯台免费声讯电话960695查询(15天内免费查询当次自考成绩)，之后可通过收费声讯电话16862408查询。也可通过考试院网站 [www.shmeea.edu.cn](http://www.shmeea.edu.cn)；[www.shmeea.com.cn](http://www.shmeea.com.cn) 或者博益网站 [www.boee.cn](http://www.boee.cn) 查询当次自考成绩。

五、在了解自己当次自考分数后，如果考生对自己的成绩有疑问，可以通过每年6月、12月上旬的成绩复核来昆山路146号财大自考办申请。

六、课程考试60分及格的考生，可以通过博益网站 [www.boee.cn](http://www.boee.cn) 下载自己的当次合格成绩，也可以通过此网站下载自己2002年以后的历史合格成绩。考生毕业登记时，只需要提供2002年以前的自考合格证书，2002年以后的合格成绩不需要提供，我们电脑里均有记录。

七、如果考生需要办理自考转考(上海市转到外省市或者上海财经大学转到上海市其他主考高校)、免考(自考成绩转到其他成人高校免考的)手续，需要开成绩合格证明的，每周一可以来昆山路146号办理。

备注：以上各阶段的具体时间，考生可以通过上海财经大学继续教育学院网站 [sce.shufe.edu.cn](http://sce.shufe.edu.cn)“每月安排”栏目查询。

上海财经大学自学考试办公室  
2008年12月28日



## 第二部分

---

# 上海财经大学高等教育自学考试 开考专业介绍



## 会计(专科)

本专业由上海财经大学主考,是面向社会开考的专业。

一、专业目标:以马克思主义、毛泽东思想和邓小平理论为指导,培养造就社会经济建设需要的,能从事本专业具有一定实际操作能力和研究能力的专门人才。

二、专业要求:系统掌握本专业必需的基础理论、基本知识和基本技能;了解现代化企业管理基本知识;熟悉相关的财经法规、政策和国际会计惯例;具有能从事会计核算和会计分析的能力。

三、会计专业专科考试计划(专业代码:A020203)

会计专业专科考试计划与学分

序号	课程代码	课程名称	学 分
1	3706	思想道德修养与法律基础	2
2	3707	毛泽东思想、邓小平理论和“三个代表”重要思想概论	4
3	0009	政治经济学(财经类)	6
4	0020	高等数学(一)	6
5	4729	大学语文	4
6	0018	计算机应用基础	2
	0019	计算机应用基础(实践)	2
7	0041	基础会计学	5
8	0065	国民经济统计概论	6
9	0043	经济法概论(财经类)	4
10	0155	中级财务会计	8
11	0156	成本会计	5
12	0067	财务管理学	6
13	0157	管理会计(一)	6
14	0146	中国税制	4
15	0012	英语(一)	7
	0060	财政学(选)	4
	0070	政府与事业单位会计(选)	4
	0144	企业管理概论(选)	5
	合 计	15 门或 16 门	77

说明:序号 15 的四门课程都为选考课程,若考生不参加英语(一)课程的考试,则必须在后三门课程中任选两门课程可代替英语(一)。



#### 四、会计专科新、老考试计划对应表

序号	原计划	新计划	学 分
1	马克思主义哲学原理	毛泽东思想、邓小平理论和“三个代表”重要思想概论	4
	邓小平理论概论		
2	法律基础与思想道德修养	思想道德修养与法律基础	2
通过以上原计划中的任意两门公共政治课程的考生,都可以顶替新计划中的两门思想政治理论课的考试。			
3		政治经济学(财经类)	6
4		高等数学(一)	6
5	大学语文(专)、大学语文(本)	大学语文	4
6	微型计算机应用基础	计算机应用基础	2
		计算机应用基础(实践)	2
7		基础会计学	5
8		国民经济统计概论	6
9		经济法概论(财经类)	4
10	财务会计学	中级财务会计	8
11		成本会计	5
12		财务管理学	6
13	宏观经济管理学	管理会计(一)	6
14	财政与金融	中国税制	4
15		英语(一)	7
	英语(一)换考任意 两门课程	企业管理概论(选)	5
		政府与事业单位会计(选)	4
		财政学(选)	4