

# 色彩

SECAIRUMEN

# 入门

基础美术辅导教材

SECAIRUMENS

SECAIRUMENSEC

SECAIRUMENSE

任可编著

一本赢在起点的书



SECAIRUMENSEC

SECAIRUMENSEC



色彩静物

浙江人民美术出版社

色彩静物

# 色彩入门

SECAIRUMENSEC

基础美术辅导教材

SECAIRUMENS

SECAIRUMENSEC

任可编著

SECAIRUMENSE

浙江人民美术出版社



---

## 图书在版编目(CIP)数据

色彩入门. 色彩静物/任可编著. —杭州: 浙江人民美术出版社, 2009. 6

基础美术辅导教材

ISBN 978-7-5340-2742-0

I. 色… II. 任… III. 水粉画: 静物画—技法(美术)  
IV. J215

中国版本图书馆CIP数据核字(2009)第084089号

---

出品人 奚天鹰

责任编辑 朱备军

封面设计 沈 颢 清 崎

责任印制 陈柏荣

编 著 任 可

编 委 陈 垚 陈凤远 林玲玲

陈仕会 陆国光 步燕萍

林双双 吕 莺 林立丰

## 色彩入门·色彩静物

——基础美术辅导教材

出版发行 浙江人民美术出版社

地 址 杭州市体育场路347路

电 话 0571-85176089

网 址 <http://mss.zjcb.com>

经 销 全国各地新华书店

制 版 杭州新海得宝图文制作有限公司

印 刷 杭州星晨印务有限公司

开 本 787×1092 1/16

印 张 4

印 数 0,001-4,000

版 次 2009年6月第1版·第1次印刷

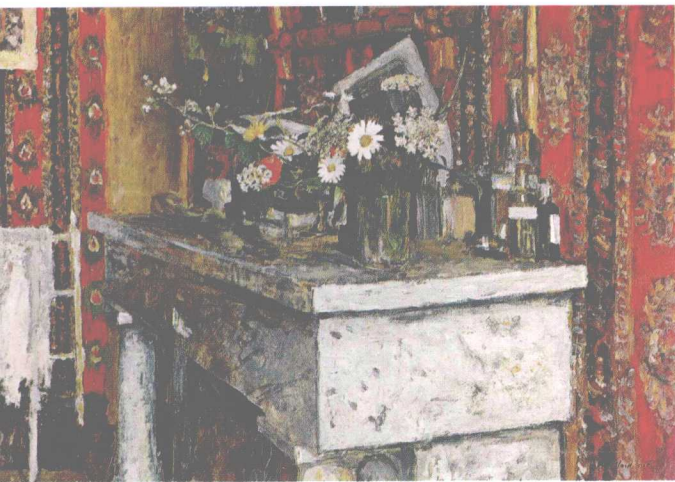
书 号 ISBN 978-7-5340-2742-0

定 价 18.00元

如发现印装质量问题,影响阅读,请与本社市场营销部联系调换。

P2 什么是静物画	
P3 为什么学习色彩静物	单个静物写生步骤 P18
	衬布 P18
P4 色彩静物的训练方法	
P4 临摹	条纹衬布 P20
P4 单色训练到色彩写生	苹果 P21
P5 简单物体的色彩写生	梨 P22
P5 变调练习	香蕉 P23
	白菜与青椒 P24
	萝卜 P25
P6 色彩的基本知识	
P6 光色的原理与概念	
P8 色彩的三要素	西红柿 P26
P9 色彩的冷暖	白色茶壶 P27
P9 色彩的对比	深色陶罐 P28
	浅色陶罐 P30
P10 水粉静物写生技法	玻璃杯 P32
P10 工具与材料	酒瓶 P34
P12 构图	玻璃容器 P36
P14 调色方法	
P15 用笔方法	
P16 色调的把握	铝锅 P38
	铜火锅 P40
	菊花 P42
	玫瑰花 P44
	组合静物写生步骤 P46
	五先五后 P48
	作品赏析 50

# 目录



壁炉架 维亚尔



吸烟室的静物 夏尔丹



有水壶的静物 莫兰迪



柜子前有水果和桌布的静物 塞尚

## 什么是静物画

静物画是指以相对静止的物体为主要描绘题材的绘画。它是基础绘画训练中不可缺少的训练内容，同时又是具有较高审美价值的艺术品。静物画描绘的对象是在我们日常生活中非常普通的器具或者食物。

早期的静物画大都采用古典具象的写实技法，非常注重刻画物体的造型、质感和画面的虚实空间，用这种方法表现出来的物体凝固、庄重、稳定，画面的色彩高贵而典雅，但色彩的运用与色调的变化不够丰富。随着印象派绘画的出现，尤其是从19世纪末的后印象主义开始，静物画进入了一个新的探索阶段。印象派绘画色彩灿烂、丰富，冷暖对比强烈，画面结构自然、流畅，适度的虚实对比和有节制的夸张手法客观而生动，用这种方法表现的静物画画面活泼、自然、生动，富有生命的感染力。后印象主义代表画家塞尚在静物画创作中追求光色的微妙变化和绘画形式语言的美感，开拓了静物画创作的新天地。其后，野兽主义、立体主义等现代主义流派进一步发展了静物画创作的新形式，也涌现出马蒂斯、毕加索、维亚尔、莫兰迪等一大批优秀的油画家。



## 为什么学习色彩静物

色彩静物是美术院校的专业基础课程之一，也是美术专业招生考试的必考科目。我们研究色彩习惯从静物开始，因为静物的视觉范围小，便于整体观察、分析和表现物体之间错综复杂的色彩关系，它是我们学习色彩的必修课。

对于初学绘画的同学来说，通过学习色彩静物，不但可以了解用颜色造型的基本方法，还可以熟悉色彩的调配、工具的使用（尤其是水粉颜料的性能）。色彩静物是为学生今后从事创作或其他画种的学习打基础和做准备的，是广大学生必须努力学好的一门基础色彩训练课程。



色彩静物写生场景

# 色彩静物的训练方法

在基础色彩的学习过程中，根据色彩规律采用科学的训练方法是十分必要的。在这里，我向大家推荐四种最有效的训练方法：

## 临摹

多欣赏好作品能开拓学画者的眼界，多临摹好作品更能提高手头功夫。在色彩学习中，大量的临摹是非常必要的，当临摹到一定的数量时，就会产生质变，这也是应对绘画考试的捷径之一。临摹的方法可以分为两种：调性临摹和塑造临摹。调性临摹又称意临、概括临，强调对范画中的色彩进行取舍与概括。我们应重点关注物体的固有色和亮、暗部的颜色，以及画面构图和色块面积的对比。这种临摹有助于迅速提高我们的色调组织能力、构图能力和绘画中的整体意识。在临摹之前，范画的选择非常重要，最好在指导老师的帮助下进行选择，并多和老师交流。在进行一段时间的调性临摹后，从塑造方法的学习与分析入手，深入临摹一张完整的作品变得十分必要，这有助于我们通过学习范画的塑造和用笔来提高自己的表现技巧。

## 单色训练到色彩写生

在开始色彩写生之前我们会增加一项单色稿的训练，即选择一种较深的颜色通过加白或加黑来进行静物写生。单色稿的训练完全舍弃了客观物体的色彩关系，而是注重表现物体的形体结构和明暗关系。单色稿的训练能更有效地帮助初学者从素描静物写生过渡到色彩静物写生，起到承上启下的作用。单色稿的训练目的是使初学者摆脱错综复杂



单色稿



彩色稿

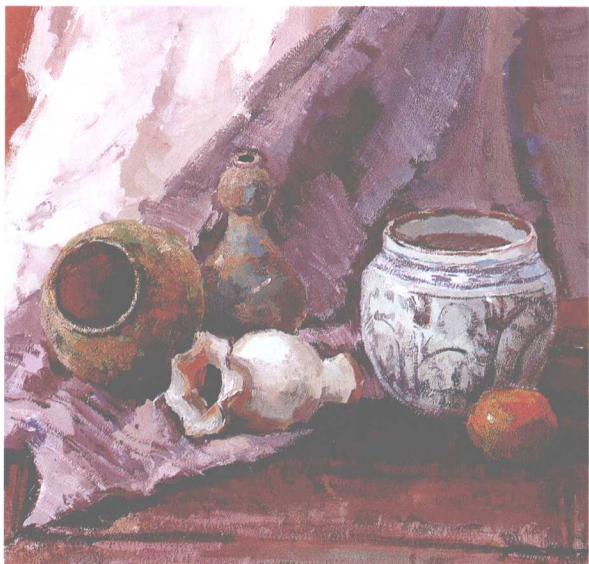
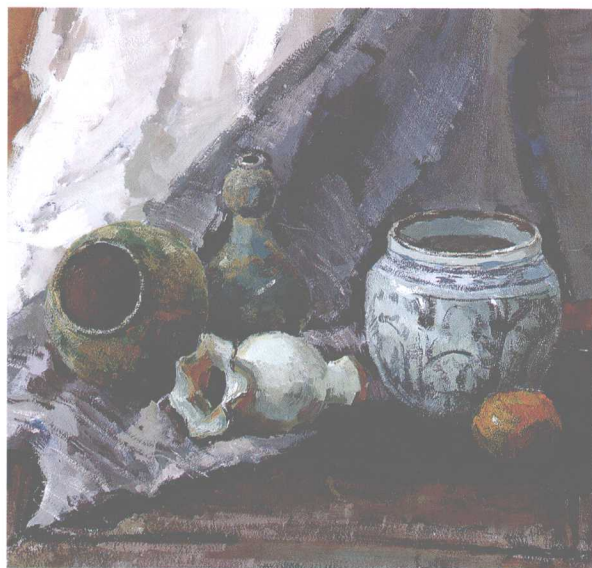
的光色干扰，将注意力集中到对象的素描关系上，为下一阶段的色彩写生打下扎实的素描基础。（因此本书特意在单个静物写生步骤中增加了实物的黑白照片来体现从单色到色彩的表现过程。）

## 简单物体的色彩写生

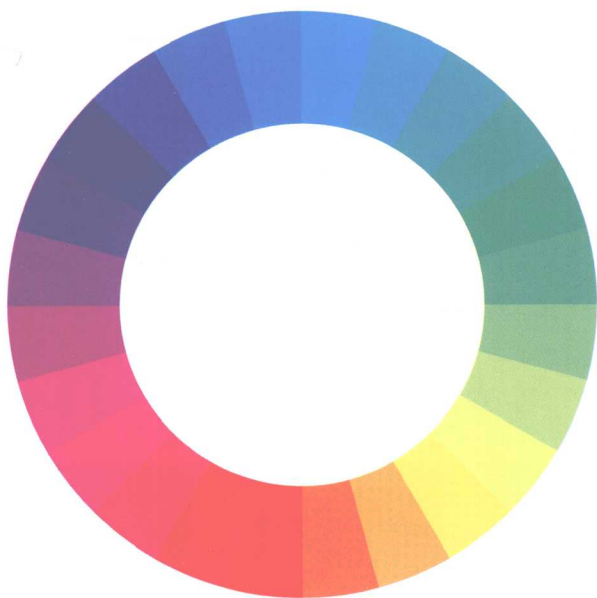
经过一段时间的临摹练习与单色训练后，大家可以进行简单物体的色彩写生练习。初学者可以多练习那些同类物体的静物，比如果子系列、罐子系列等，然后再过渡到简单的组合静物。这样做的目的的一方面是为了降低难度，另一方面可以培养学生类似物体中发现微妙的形体变化和色彩变化的良好意识，以及对形和色的敏锐度。

## 变调练习

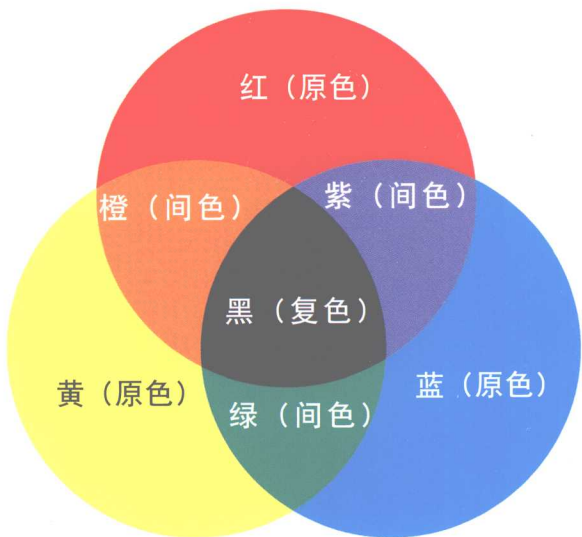
为了进一步强化色调能力，还可采用色彩变调练习的方法。这种方法重在分析理解，在应对一些默写考题时尤为有效。在训练时可采用同一组静物、同一幅构图画几个不同的调子的方法进行练习，画好后相互对照比较，检查一下色彩的关系是否正确，如不正确可另画一张。这样反复尝试，可快速提高自己把握色彩关系的能力。







色相环



## 光色的原理与概念

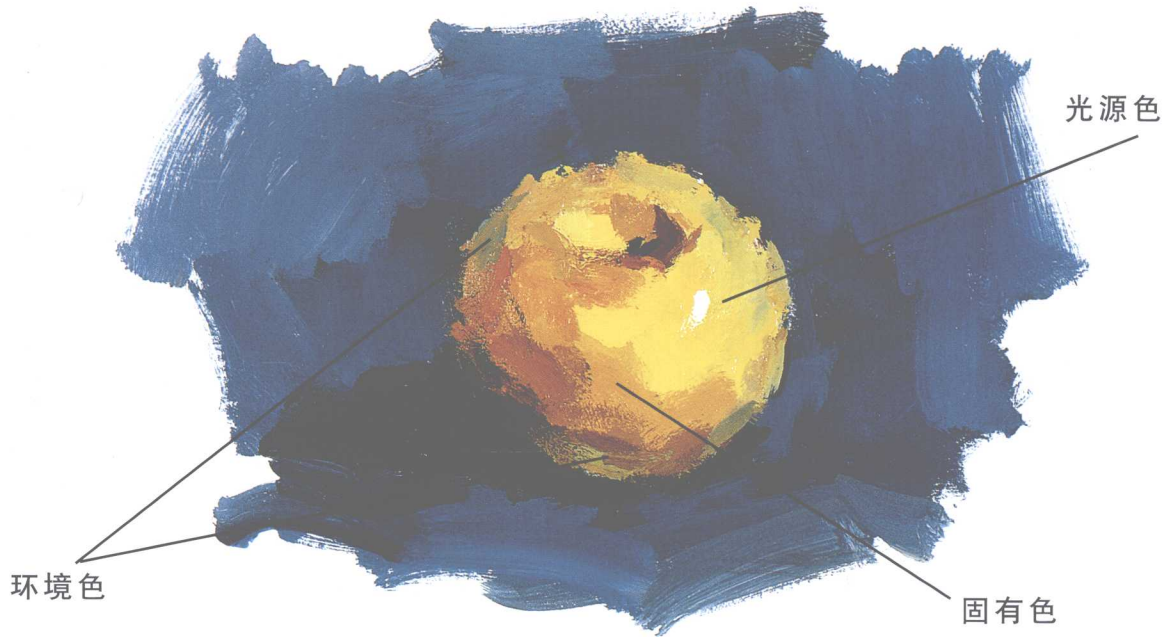
英国物理学家牛顿通过科学实验发现：让太阳光束透过三棱镜，能分解出红、橙、黄、绿、青、蓝、紫七种色光，好似雨后彩虹。但是在没有光照的夜晚，各种色彩现象就随之消失。所以没有光也就失去了色彩感觉，我们凭借光才能看见物体的形状和色彩。物体由于内部质的不同，受光线照射后，产生光的分解现象，一部分光线被吸收，其余的被反射或透射出来，成为我们所见的物体色彩。

**原色：**在根据太阳光谱绘成的颜料色环中，红、黄、蓝被称为三原色。原色在色相环中是不能再分解的最基本的颜色。它们既是唯一不可调和获得的原始色，又是色彩中最纯正、鲜明、强烈的基本色，但三原色可以调配出千千万万的色彩。

**间色：**由两个原色相调和而产生的色彩称为间色，即红调黄得橙、黄调蓝得绿、红调蓝得紫。

**复色：**由间色再调和所产生的颜色，被称为复色。复色包含了三原色的成分，成为色彩纯度较低的含灰色彩。在绘画中，大都用的是由两个或两个以上不同色相的颜料调和的复色。

**补色：**在色相环中，一个原色与相对应的间色(如红与绿、黄与紫、蓝与橙)互称为补色。补色对比，是最强烈鲜明的色彩对比。每一个颜色都有其相应的补色。



**固有色：**物体在柔和的日光下所呈现出来的相对比较稳定的色彩，称为固有色。

**光源色：**由于光的照射，引起物体受光部位的色相变化，称为光源色。光源的种类很多，但基本上可以分成暖光和冷光两种。光源色可以或多或少地改变物体的固有色。根据补色原理，如果受光部是冷色，背光部则是暖色。

**环境色：**是指某个物体在不同环境里，其固有色会受环境色彩的影响而产生变化，即环境的色彩反射到物体上，使物体的固有色产生色彩变化。对物体产生影响的周围色彩称为环境色。



## 色彩的三要素

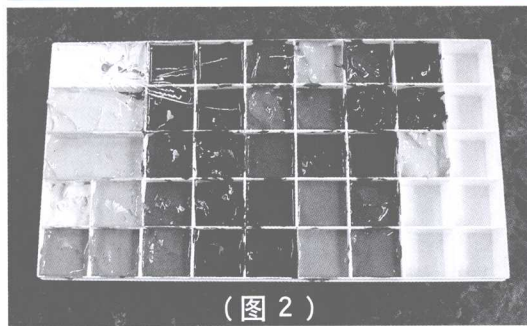
**色相：**指色彩的相貌特征，如红、橙、黄、绿、青、蓝、紫等，每个名称代表一种色相。在颜料盒中（见图1），每一类色系中又有许多的色相，比如大红、深红、朱红、玫瑰红、土红、曙红、红等，虽然都属于红色系，但它们之间的色相存在着非常微妙的差别。

**明度：**我们来看看拍成黑白照片的颜料盒里的每个颜色（见图2），都具有自己的明暗程度，即色彩的明度。色彩中，明度最强的是白色，而在颜料盒中柠檬黄的明度最接近白色；明度最弱的是黑色，普蓝的明度最接近黑色。任何颜色中如调入白色，必会提高混合色的明度，调入越多越明亮；调入黑色则情况相反。但在实际作画过程中，一般并不单纯使用白色与黑色，而是根据色彩的纯度、冷暖等要求，用调入其他较明亮的颜色来提高明度或者调入较暗的颜色来减弱明度。

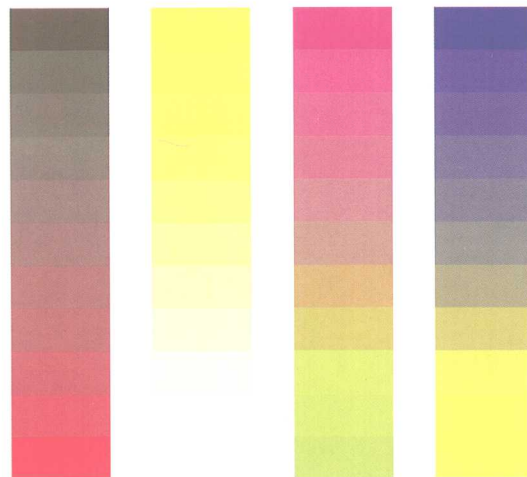
**纯度：**是指颜色的饱和度。色彩加白或加黑，可以提高或减弱其明度，但都会降低它的纯度。如加入中性灰色，也会降低色彩的纯度。对比色调和，最易降低纯度。色彩的纯度变化，可以产生丰富的色相，使色彩充满韵味与美感。



(图 1)

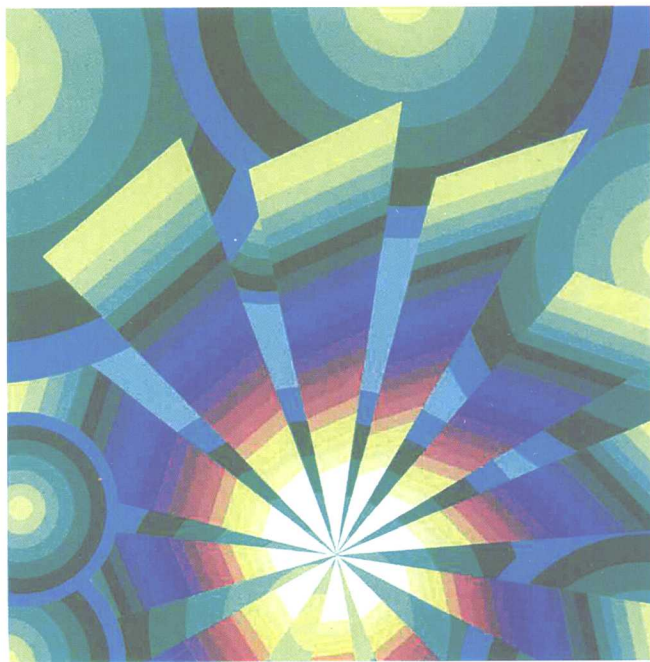


(图 2)

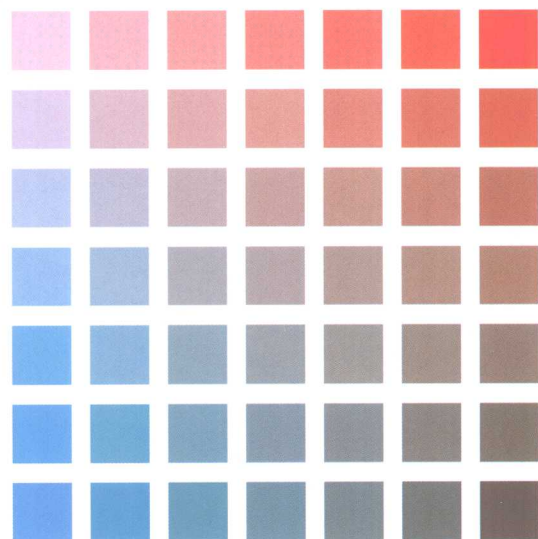


纯度推移 明度推移

色相推移



三要素的应用





炼钢图



雪景

## 色彩(的)冷(暖)

色彩的冷暖即色性。这是由于心理因素导致人们对色彩产生的冷暖感觉。人们见到暖色(如红、橙、黄等)时,会联系到阳光、火光等景物。见到冷色(如蓝、青等)时,会联想到海洋、月亮、冰雪等景物。在生活中,喜庆活动多用暖色调装饰,以显示热烈欢快的气氛。在酷热的夏天,冷饮场所中的环境多用冷色调装饰,使人们心理上产生凉爽的感觉。色彩的冷暖体验人皆有之,我们学习的重点是如何把握色彩冷暖的相对性,比如柠檬黄比中黄冷,橘红比深红暖。

## 色彩(的)对(比)

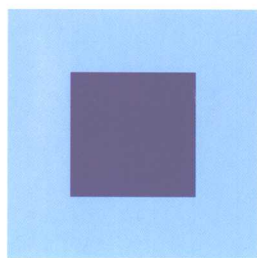
利用丰富的色彩对比可以改变单调平淡的色彩效果。

**明度对比:**即色彩的深浅对比,通过色彩的明度推移、衔接与对比可以更好地把握画面的素描关系。如通过加强明度的对比可以解决画面灰、脏、闷等问题。

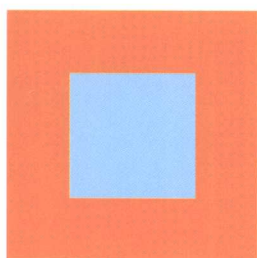
**纯度对比:**是指色彩的鲜明与灰暗的对比。如果运用低纯度色彩来衬托高纯度色彩,那么高纯度色彩就会显得更加强烈夺目。由此可见原色、间色、复色并置在一起时,原色最纯,复色最灰。

**冷暖对比:**冷暖对比是色彩对比中较重要的一种。把冷暖色并列在一起,可以起到相互衬托的作用。熟练运用冷暖对比,可以表现出丰富的色彩变化。

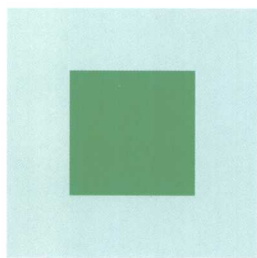
**补色对比:**指红与绿、黄与紫、蓝与橙之间的对比。补色对比可以产生强烈的视觉效果,使画面充满了视觉冲击力与美感。



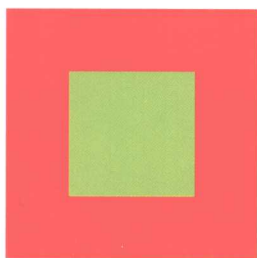
明度对比



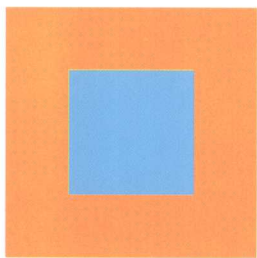
冷暖对比



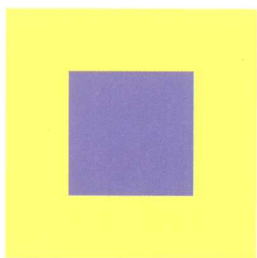
纯度对比



补色对比



补色对比



补色对比





工具箱、颜料、调色盒

## 工具与材料

**画笔：**水粉写生用的笔有专用的水粉笔（基本上是以羊毫制作的），也可用一些底纹笔。笔按号数区分大小，一般选择11号、9号、7号、5号、2号共5支即可。大号笔（11号、9号）可以用来铺大体色及背景等大面积的色彩，中号笔（7号、5号）可以用来画具体的物体，小号笔（2号）可以用来刻画细部。用笔的变化有很多，在写生时可以灵活运用。



笔、水桶、吸水布

**纸张：**水粉画用纸较随便，只要有一定的厚度就可以，水粉纸、水彩纸、铅化纸、卡纸、纸板都可以使用。

**颜料盒与调色板：**颜料盒主要是贮放颜料的，同时也可作调色使用。在画水粉画的过程中，颜料的消耗量非常大，所以颜料盒中贮放颜料的格子要多，容量要大。根据颜色的明度与色相的排列顺序用刮刀将其装入颜料盒中，注意颜料尽量装满格子，而且要时常清理、添加，保持颜料中的水分。调色板要选择面积较大的，也可以用颜料盒盖代替。

**吸水布与水桶：**吸水布不但可以控制画笔中的水分和颜色的厚薄，还可以用来抹去画笔中残留的颜料，避免将残余的颜色都洗入水中而导致调色用水的混浊。作画结束后，还可将吸水布洗净放入调色盒内，用它挥发出来的水分来保持盒内颜料的湿润。洗笔用的水桶可选择盛水量比较大且方便携带的。

**水粉颜料：**水粉颜料是一种含有粉质的水溶性颜料。它颜色品种丰富，有一定覆盖力。水粉颜料适用性广，价格低廉，表现力强，并且易于把握和使用。但在使用时有干得较快，不便于颜色的衔接和颜色干后易变色等缺点。近几年商家为了方便广大绘画爱好者，在原有的近30余种纯色系颜料的基础上又生产了多种高雅的灰色系颜料，比如月灰、牙黄灰、绿豆灰等。

除了上述工具材料之外，水粉写生还需要其他用具，如工具箱、画夹、画板、画架、铅笔、橡皮以及室外写生时用的凳等。



颜料的排列



纯色系颜料



灰色系颜料



横构图（三角形构图）实物照片



竖构图（S形构图）实物照片



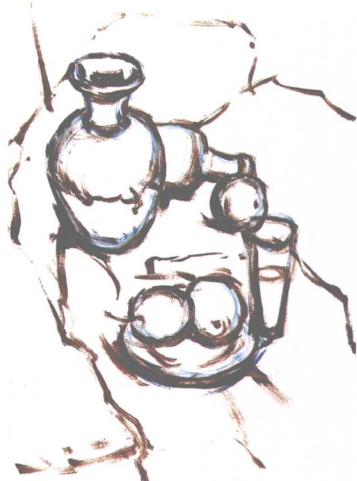
## 构图

学生作画一般先从轮廓入手，首先遇到的是怎样构图的问题。绘画的构图，与音乐的节奏一样重要。简单地说，构图就是把你看到的物体在画面上进行合理的布局。由于在色彩静物写生中，经常是由老师摆好静物，而

学生的位置是随机和偶然的，画面的构图安排与静物的摆放原则是一致的，因此学生在面对特定角度的静物进行写生时，可根据画面的构图需要对画面中出现个别物体作适当的移位处理。构



竖构图（弧形构图）实物照片





平视构图实物照片



俯视构图实物照片

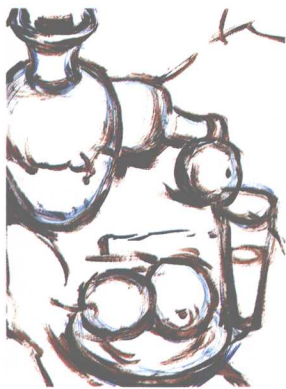


图时，画面中的静物应尽量避免出现在同一条线上或等距离位置上，应错落有致、聚散有法。初学者在学习构图时应遵循以下原则：

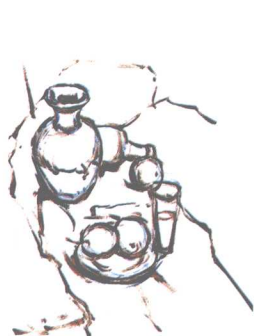
(1) “完整”的原则。要求画面饱满、充实，形象完整，主题突出。如果把对象画得太大或太小，过于集中或过于松散，都会使画面失去美感。

(2) “变化统一”的原则。变化统一是构图的手段，构图的美学原则主要是既要有对比和变化，又要能和谐统一，最忌呆板、平均、完全对称及无对比关系的画面。画面要有聚散疏密和主次对比，这样就会产生生动、多变、和谐统一的画面效果。

谈到构图的样式，以往往往采用平视的横构图，而近几年考试中考生多采用俯视的竖构图表现画面的空间，如弧线构图、S形构图、三角形构图等。



太大



太小



太左



太右



## 调 色 方 法

水粉写生时所需要的颜色多种多样，绝大多数需要调配，所以必须掌握一定的调色规律。对于刚刚接触水粉画的人来说，进行一定的调色练习很有必要。

1. 调淡颜色时，应先蘸白颜色，然后逐渐加入深颜色，这样容易控制淡颜色的深浅。
2. 调深颜色时，应避免加白色或含粉质较多的颜色，以水调和为主。注意水粉画中的黑颜色往往用普蓝加深红代替。
3. 调颜色时，如果加过量的白色，一旦调和不完全，色彩的纯度就会降低，而且画面也容易产生“粉气”的毛病。
4. 调色中，如果反复搅拌多种颜色，色彩就不新鲜。
5. 如果调和的种类过多，色彩就容易变“脏”变“黑”。
6. 也可以通过加入少量对比色来降低色彩的纯度。
7. 要降低某种色彩的纯度，可以适当加入熟褐、赭石、橄榄绿等比较中性和稳定的颜色。

