

丁聪伟 著

3小时

SANXIAOSHISHUIFENJINGWUJIFASHILI

水粉
静物
技法
实例



中国纺织出版社



绍兴酒坛与水果 39cm × 54cm

图书在版编目(CIP)数据

3小时水粉静物技法实例 / 丁聪伟著. —北京: 中国纺织出版社, 2005.6

ISBN 7-5064-3364-8/J·0179

I. 3… II. 丁… III. 水粉画: 静物画—技法(美术)—高等学校—入学考试—自学参考资料 IV. J215

中国版本图书馆 CIP 数据核字 (2005) 第 033387 号

策划编辑: 由炳达 责任编辑: 谢婕妤 责任校对: 楼旭红
责任设计: 由炳达 责任印制: 刘 强

中国纺织出版社出版发行

地址: 北京东直门南大街6号 邮政编码: 100027

邮购电话: 010—64168110 传真: 010—64168231

http: //www.c-textilep.com

E-mail: faxing@c-textilep.com

北京利丰雅高长城印刷有限公司制版印刷 各地新华书店经销
2005年6月第1版第1次印刷

开本: 889 × 1194 1/12 印张: 4

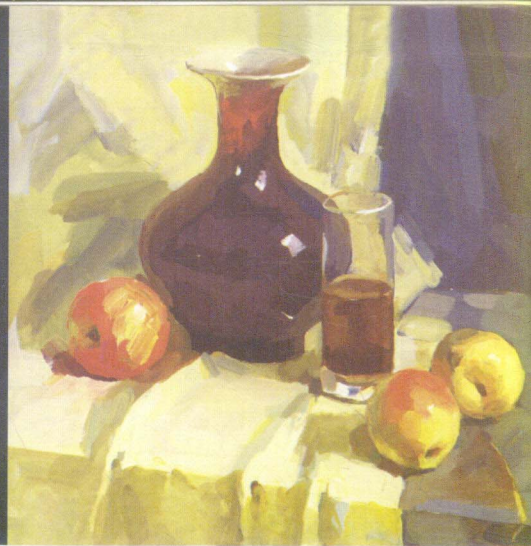
字数: 46千字 印数: 1—5000 定价: 28.00元

凡购本书, 如有缺页、倒页、脱页, 由本社市场营销部调换

丁聪伟：1957年生于陕西西安。1984年毕业于西安美术学院师范系油画本科班。现为西安水彩画学会副会长兼秘书长，西安美术学院副教授，美术教育系综合绘画教研室主任，水彩教育教研室主任。

曾获第二届全国水彩画·粉画展优秀作品奖、「古都西安」水彩画展一等奖、新亚欧亚陆桥美术作品巡回展佳作奖。有多幅作品参加了亚洲第十四届水彩画年展（台北）、全国首届水彩人物画展和「西部·西部」全国综合材料绘画邀请展。专业论文获世界华人交流协会和世界文化艺术中心颁发的国际优秀论文奖。水彩、水粉和油画作品刊登在多家国内外专业美术刊物上，多幅作品被国内外人士收藏。




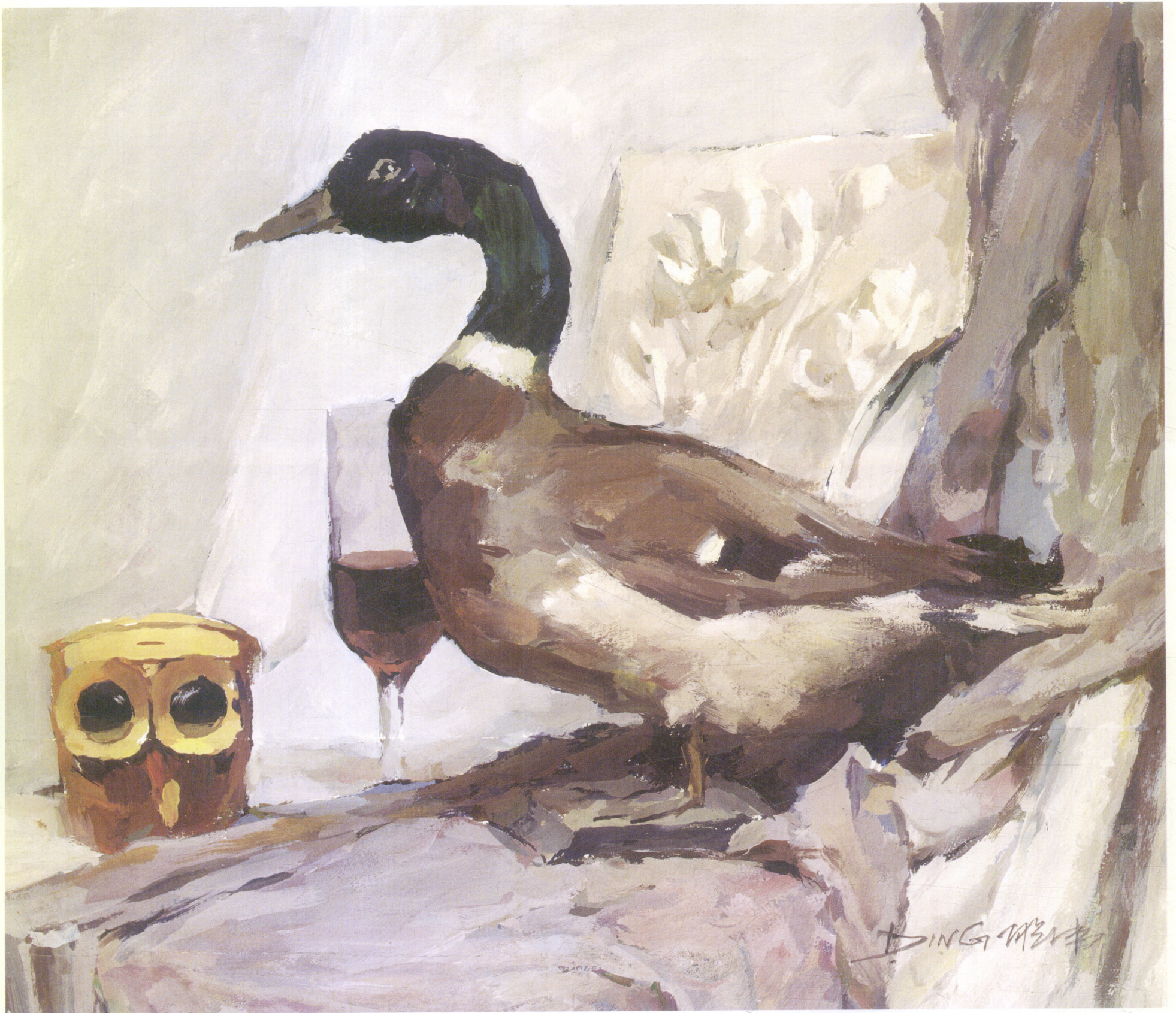


3小时

水粉静物
技法实例

丁聪伟 著

 中国纺织出版社



有鸭子标本的静物 46cm × 54cm

● 如何在3小时内画好水粉静物

水粉静物写生是色彩造型基础训练重要的手段和途径，也是高等美术院校入学考试的必考科目。学画者素质能力的增长需要理论与实践的结合，只有在长期实践中充分锻炼思维习惯与动手能力，并在赏画、临画、作画、想画过程中不断得到理论的支持，色彩造型能力才会得到提高。不积跬步，难以至千里，认真做好眼前的事情，是在水粉静物写生方面取得可喜成果的条件和保证。

高等美术院校招生考试中的色彩静物写生时间通常设定为3小时，因而本书就3小时水粉静物写生训练过程中的一些作画要点做一个简要的介绍。

一、构图、起稿阶段（10～20分钟）

无论画什么画种，第一步首先是要对画面构图进行精心设计和准确勾画。构图作为画面的框架结构，是在整个作画过程中自始至终要遵循和把握的。

在水粉静物写生起稿时，既可以使用调色盘中的剩余颜料，又可以选择性能较为稳定的矿物质颜料，同样也可以用软铅笔起稿。无论用什么样的材料都可以反复修改，最终只需按有效的轮廓线铺色就行。借用颜料的覆盖力，起稿时多余的错误线条会在铺色过程中自然消失。

构图、起稿应该全面呼应整体设计。将全画面的主体与衬布穿插互动，大面积空间与小色块严格进行比例分割，要将画面以内的任何内容都视为整体布局的一部分。

短期水粉写生的轮廓可以简略、概括，但须以准确把握为原则。准确主要是指以下三个方面：第一，所画形象的形体结构明确、个性特点突出、具备立体感（常用勾画明暗交界线和投影界限作为暗示）。第二，各物体间的大小比例关系正确（可因画幅的大小同步放大或同步缩小）。第三，物体在空间中的位置关系正确。应准确再现



构图、起稿阶段

物体间的遮挡、错落、穿插、紧凑与疏散等位置摆放关系。除有意改变外，一般写生要尽力保持在特定视觉角度中的画面结构状态。

二、铺大体色阶段（40～50分钟）

此时的任务是用整体分析的方法，据画面色彩整体布局和物体形体结构需要，从背景开始或从画面主体形体塑造开始，用大号画笔画出大体色彩变化。按从大到小、从暗到亮、从后向前的顺序，对全画所涉及的方方面面做出最为概括的色彩铺垫，迅速捕捉出画面的色调倾向。

铺大体色时要从整体出发，为大局着想，注重形色结合，突出整个画面的空间虚实变化和色



铺大体色阶段

彩节奏韵律。操作中要求水多色少，大笔挥洒，用色薄、速度快、从色彩直观感受出发，用最便捷的方式，最准确、最贴切地表现出对整组静物直观真诚的色彩感受。

三、调整并深入大体色阶段（30～40分钟）

在这一阶段，最好能将铺满第一遍色的画面与实物并列摆在远距离处观看，在与实物的比较关系中分析画面，随后纠正其中不对的地方并及



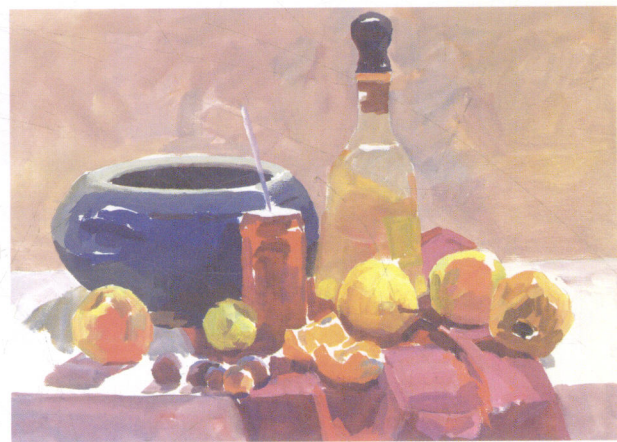
调整并深入大体色阶段

时做到正确合理。接着再对画面做进一步丰富和较为系统的整体色彩结构再现，使表现内容充实、充分，体现出大的节奏变化和细节内容。

此步骤在进行过程中仍然要注重整体调整与整体表现。要根据对整体画面的深入理解有计划、有顺序地进行，多注重形体结构并概括体现，并能在突出重点的表现中处理好色彩的空间变化关系。

四、深入刻画阶段（60～70分钟）

深入刻画同样属于整体表现的过程。在具体的细节上加强表现深度，是凸显事物本质和增强艺术形象生命活力的重要环节。



深入刻画阶段

深入刻画是指在保持画面整体的条件下对众多具体的色彩变化做精确的表白，是作画者观察分析能力、色彩造型技巧和绘画整体素质的综合体现。如果弃整体要求不顾，片面抄袭所能看到的所有细节，就会形成破碎的整体关系。

在深入刻画中，对物体的大小比例关系、前后空间关系、形体结构关系、物体间的色彩对比关系等，要细心观察，对光源色、固有色、环境色的相互作用关系等体现得要相对准确。作画过程中要主动地左顾右盼，使画面前后照应；重色彩冷暖变化分析，重层次关系比较。如果这一切都能做到自觉主动而不用靠旁人提醒，那么深入刻画将会在井然有序中进行，作画者也会对深入刻画的结果有着明确的预见。

深入刻画更需要色彩造型基础能力。色彩的准确来自于扎实的造型能力，这一基本常识往往被初学者忽略。初学者常出现的问题是粗浅的素描造型能力使得自己对物体体积感缺乏足够的认识；下笔不准和用笔不到位，不能用色彩准确地塑造形体，容易出现“笔不达意”的情况。因此，深入刻画需要具备一定的素描造型能力并对水粉画工具性能有足够的了解。

在实际作画过程中，一要少用水，时刻保持色彩的黏稠度，保证其必要的遮盖能力；二要对画面上颜料的干湿做准确判断，视其干湿程度来调节所用颜色的深浅及黏稠度，使周边衔接部位自然得体；三要少洗笔，学会有效利用笔上的残留颜色，这样易于调出微妙的色彩变化；四要用笔准确，能使每笔色彩形状符合色彩造型愿望。

五、调整完成阶段（20～30分钟）

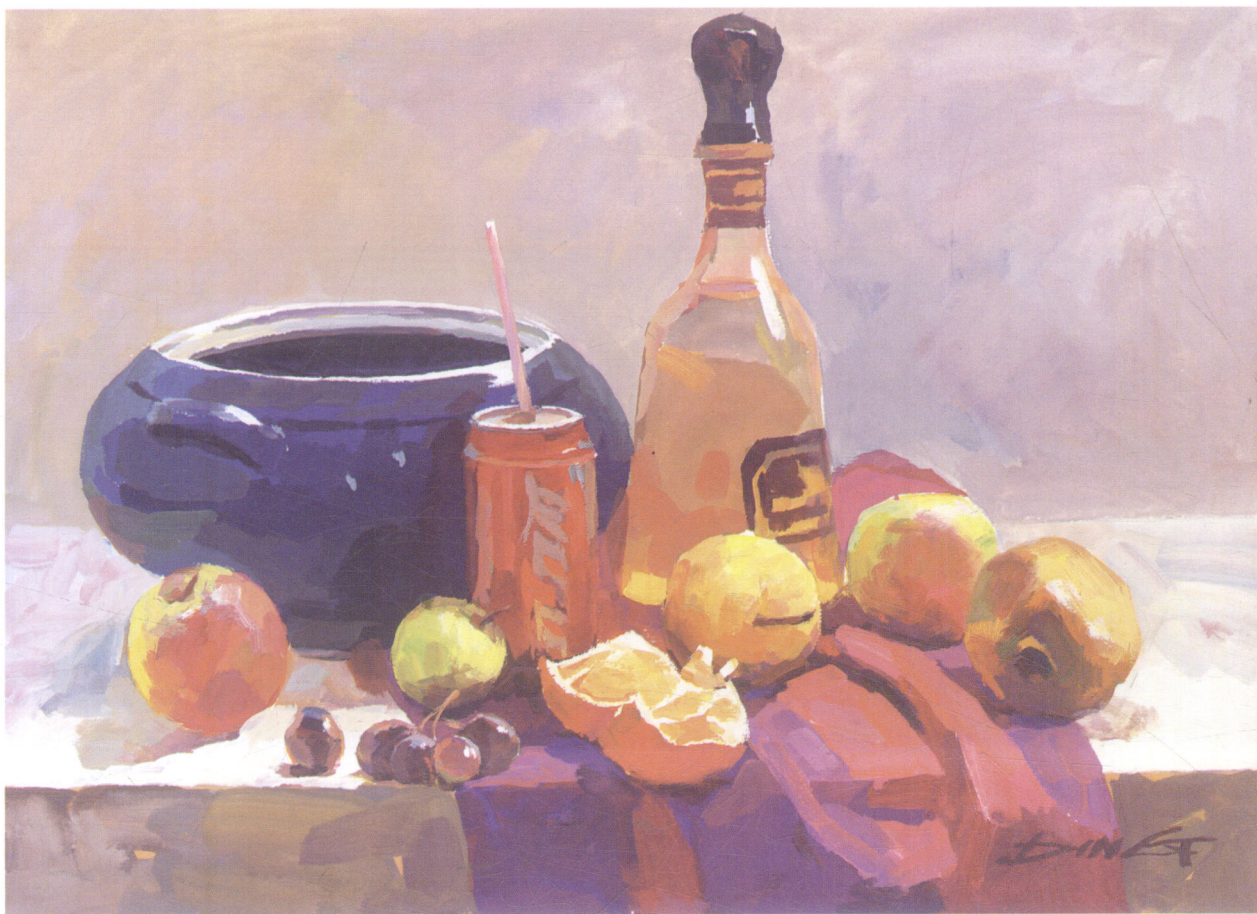
调整完成是画面完成前最关键的一步。这一步的任务是全面总结，检查前期作业过程中遗留的问题并在此纠正，在保证写生作品满意的情况下结束工作。

调整完成时需要退到远处观察画面。在远距离的观察中，目光自然地由局部细节转向整体。对细节刻画中不必要突出而过分强调之处加以删简，对应具体描绘而又疏于表现的地方要补充刻画。及时发现以下问题：物体前后空间关系排列是否恰当？画面该突出的形象是否突出？个别物体表现是否孤立？诸如此类的问题，一经发现便要及时纠正。

调整完成时需要广泛交流、听取意见，以免过于主观。有条件时应请老师或身边同学对自己的作品提出意见或建议，待充分明白后再对画面进行修改。从技术上讲应节省用笔，认识清楚之后再动手，切勿盲从或在似懂非懂的情况下动笔，以免画蛇添足或给画面造成人为的破坏。

总体来讲，一幅水粉写生从开始到结束，自始至终都是在观察、比较、分析、判断之中进行的，由大脑、眼睛和手相互配合完成的。时间的投入和劳动的付出是手段，目的是在每次写生的过程中不断地开阔眼界，感受色彩和形象，在表现艺术形象的实践中积累知识、提高能力和总结经验。本书所介绍的五个作画阶段不作为固定的作画程式，这对有经验的画家也没有意义，但却值得初学色彩写生的学生研究和遵循。科学的方法步骤对深入了解色彩造型艺术规律和养成良好作画习惯的重要作用是不言自明的。

这幅《洋酒与水果》是考生丁丁的考前习作之一。丁丁是本书作者之子，他按本书所介绍的方法进行写生，随父习画一年后考入高等美术院校。此画主次分明，空间感强。值得称赞的是作者对灰衬布色彩的把握和在塑造苹果体面时表现出的清醒。



调整完成阶段



洋酒与水果（考生作品） 39cm × 54cm 丁丁



罐子系列 39cm × 54cm

在这幅静物写生中，作者重点对深浅不一、质感不同的几个罐子进行了认真的描绘，隐藏了用笔手法，突出表现了几种物体的不同质感，形体塑造得结实、饱满。

● 《白衬布上的红瓷瓶与水果》写生步骤

1. 构图、起稿

将调色盘中的废弃颜料加水混合，直接在画面上勾画。先确定红瓷瓶、盘子的中心地位，再划分衬布的变化区域。最后勾画出高脚杯、水果和勺子的基本形状。添加明暗交界线及投影，再用薄色对暗部进行简单的涂抹。

2. 铺大体色

从后面的衬布起笔，用方头笔蘸较薄的颜色迅速捕捉对色彩的直观感觉。接着画出红瓷瓶、盘子、水果、中间的红衬布和前景的白衬布。从后到前、从大到小的铺色顺序有利于画面基本色调的迅速形成。

3. 调整并深入大体色

对前一步所铺的大体色进行检查、分析，看看画面上空间色彩冷暖变化是否合适，对后面的衬布色调做必要的调整后，再强化红衬布暗面和白盘子背光部分的明暗对比度，直到画面的总体色彩感受基本确定。

4. 深入刻画

从红瓷瓶开始，对具体的色彩变化进一步深入。再画左边的红苹果，确定前景物体深入刻画的标准尺度。接着深入刻画白盘、红衬布及其他物体，以使画面的细节变化充实、饱满。



1. 构图、起稿



2. 铺大体色



3. 调整并深入大体色



4. 深入刻画



白衬布上的瓷瓶与水果 39cm × 54cm

5. 调整完成

在深入刻画过程中，画面的色彩逐渐厚实。此时再对绿苹果在红瓷瓶底部的反射色彩强调几笔，将画面右角红色衬布的亮面加强亮度，使得这组在天光较明亮条件下的色彩静物显现出强烈的光感。

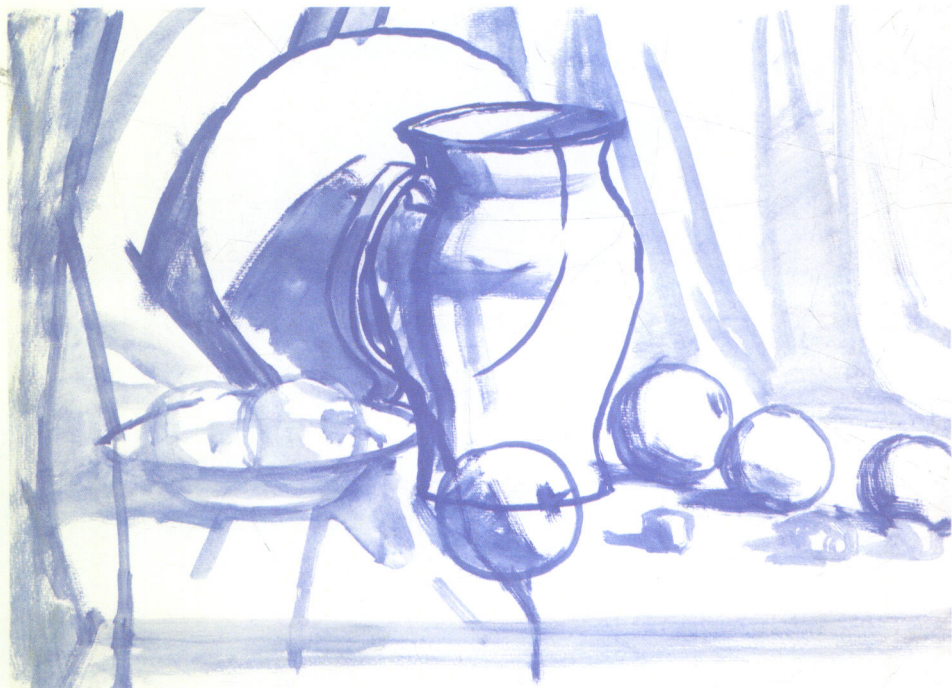
● 《绿色水盂与水果》写生步骤

1. 构图、起稿

用群青颜料加水起稿，从最远处的盘子开始，从后向前、从大到小依次画出所有物体的基本形状。将衬布的起伏做简单的勾画后，对物体暗面及投影部分进行渲染。此步骤中盘子与大枣的轮廓较浅是颜料快用完了的缘故。

2. 铺大体色

用大号画笔调配较为稀薄的颜料，从后向前铺两块衬布的第一遍色彩。从盘子开始，连续画出灰绿色水盂的基本立体变化。



1. 构图、起稿

3. 调整并深入大体色

进一步完成深色盘子和其中水果的色彩及形体的变化，继续丰富衬布、水盂和前景苹果的色彩，完成基本色调的铺垫，形成前后空间距离关系的对比。

4. 深入刻画

从画面中最为突出的水盂开始，从后向前对各种物体体面关系的变化依次进行充分雕琢。随着体面的不断丰富和颜色的不断加厚，色彩的表现力得到了充分发挥。



2. 铺大体色



3. 调整并深入大体色



4. 深入刻画



绿色水盂与水果 39cm × 54cm

5. 调整完成

在这一步骤中，对后边衬布略显琐碎的用笔进行了调整，又在台布前缘摆了几块亮色，使得用笔的松紧关系更加合理，更好地突出了画面的视觉中心。

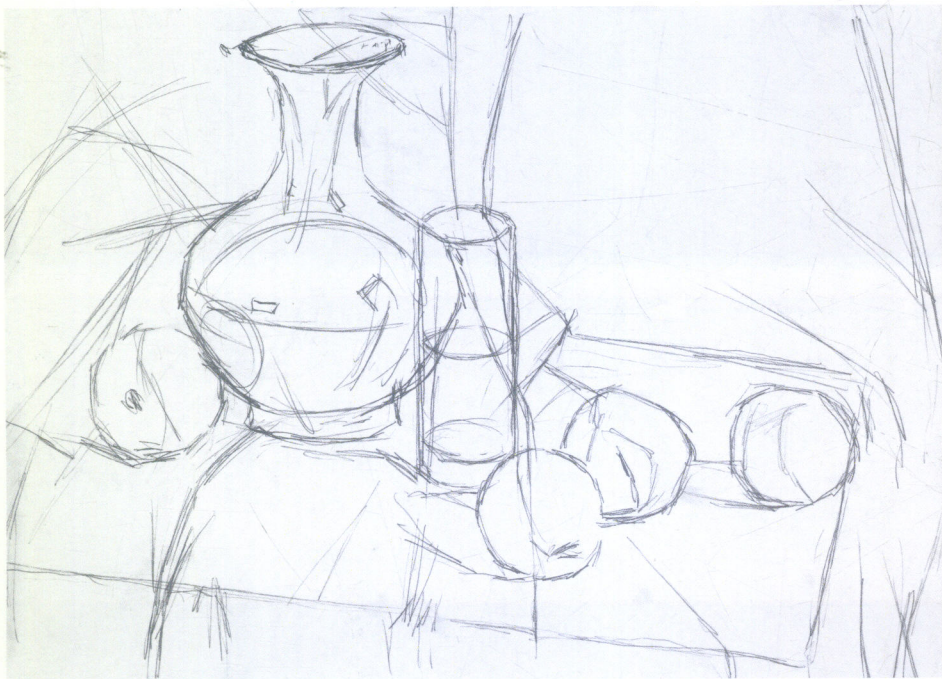
● 《有半杯茶水的静物》写生步骤

1. 构图、起稿

用2B铅笔在画纸上勾画轮廓，与初学者不同的是，我的铅笔稿勾好后直接用来上色（不必再用颜料重复描摹），并且在勾画时就借用线的轻重变化分清主次关系，方法是在突出的部分重复加深线条。

2. 铺大体色

用色从背景中的黄绿色衬布起笔，从左向右画出画面中面积最大的两块色，并体现前后空间和明暗关系的变化。再从深红色瓷瓶入手，从后向前铺出各个物体的色彩。



1. 构图、起稿

3. 调整并深入大体色

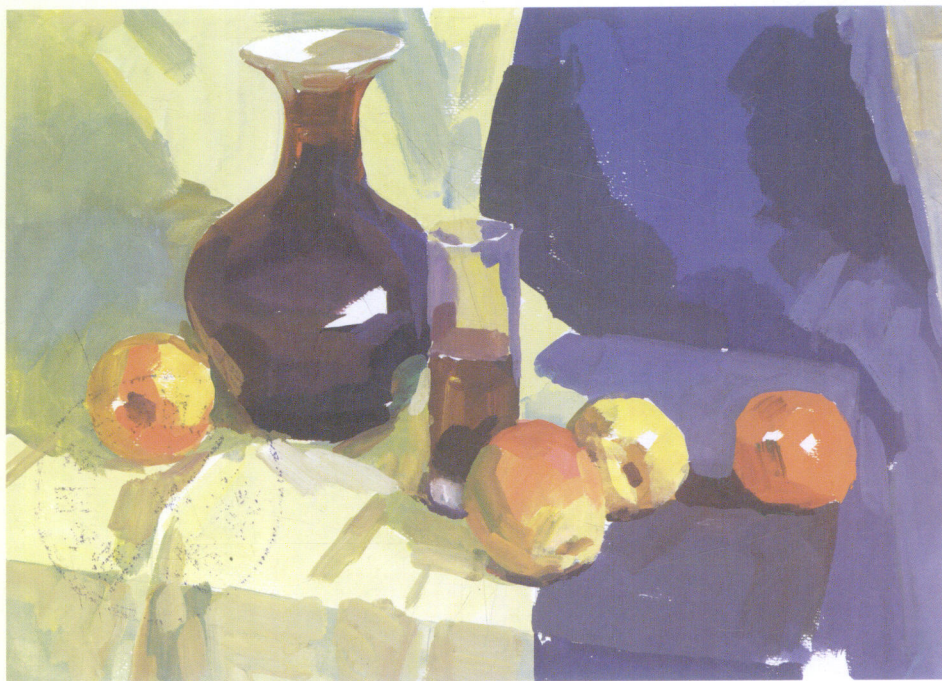
在使画面色彩基调准确的同时，对衬布、瓷瓶和水果中不恰当的地方进行纠正，进一步完善台面上衬布皱褶的起伏变化，使画面呈现较为明确的整体效果。

4. 深入刻画

从主体瓷瓶开始，从后向前对每件值得充分表现的物体都分别进行深入描绘。再将台布中的色彩变化与丰富变化中的物体取得呼应，使画面色彩关系变化协调一致。



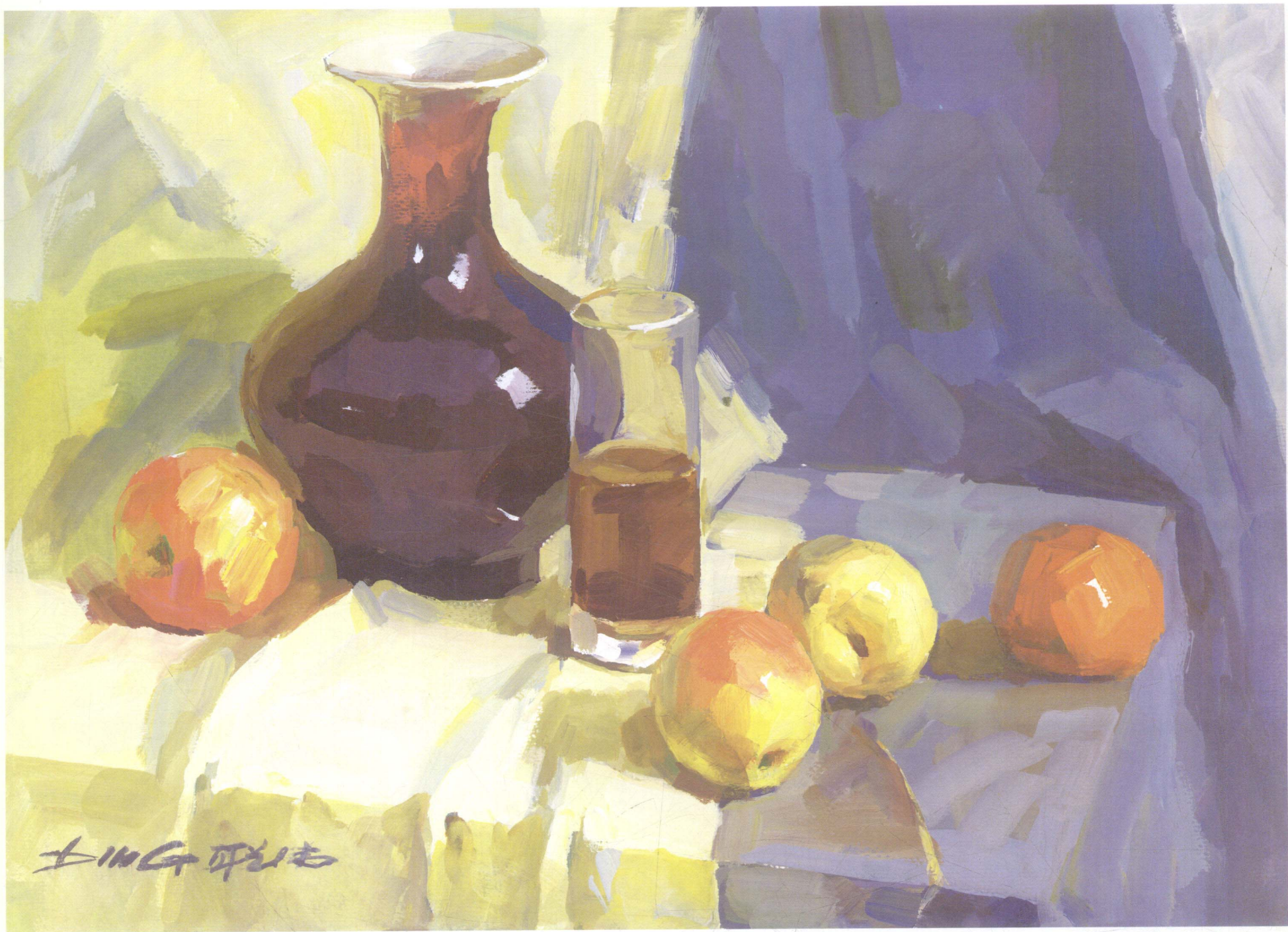
2. 铺大体色



3. 调整并深入大体色



4. 深入刻画



有半杯茶水的静物 39cm × 54cm

5. 调整完成

在调整完成过程中，有意弱化了画面深处黄绿衬布与蓝紫衬布边缘的界线，又强化了前景中水果对台布色彩的反射影响。进一步明确了玻璃杯中茶水的颜色，直到总体效果感觉满意为止。

● 《有铜火锅的静物》写生步骤

1. 构图、起稿

用钴蓝色加水稀释起稿，以火锅、盘子、酒瓶等画面中心物体的大小为序，依次勾画物体的基本形状。再画出远处的布纹变化，用稀薄颜料对暗面及投影稍加润色。

2. 铺大体色

从远处的衬布起笔，按照从后向前、自上而下的顺序，首先铺出浅绿衬布的空间变化关系，再用重色画出火锅的基本色彩变化和对绿色酒瓶的基本感受。然后从最前面的橘子、苹果开始，左右兼顾地铺出前景物体的大体色彩。

3. 调整并深入大体色

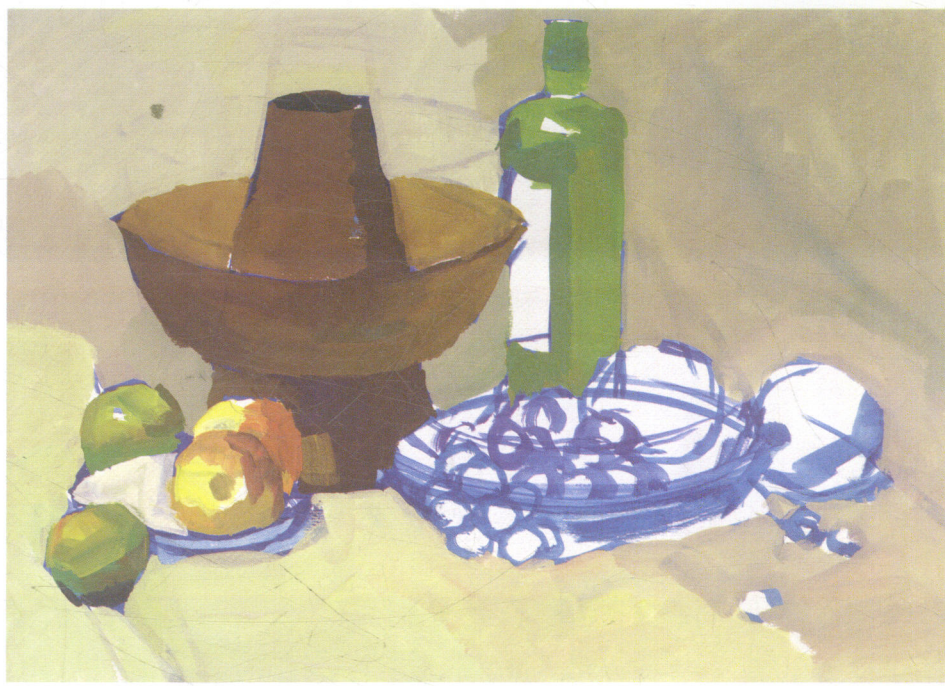
从对火锅色彩变化进一步区分开始，对画面主体色彩变化及体面关系做出调整。前景衬布的颜色也加亮一些，从而取得较好的画面空间感。

4. 深入刻画

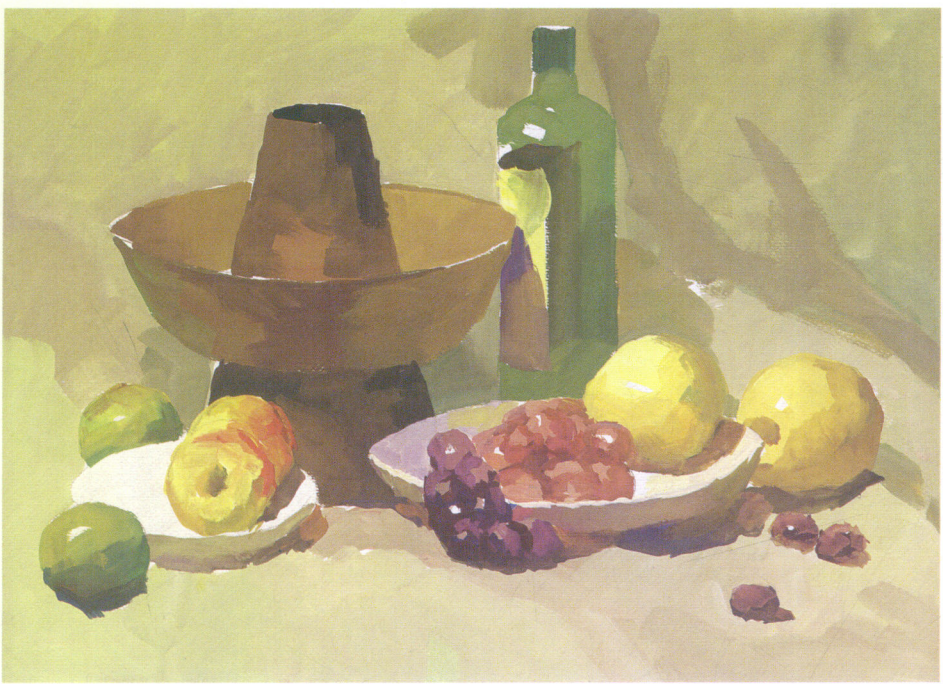
从火锅开始，提亮受光部分，进一步区分暗面的色彩层次。再画出酒瓶上的变化，具体刻画盘子、水果等形体和色彩变化的细节。接着添加前景衬布的起伏变化。



1. 构图、起稿



2. 铺大体色



3. 调整并深入大体色



4. 深入刻画



有铜火锅的静物 39cm × 54cm

5. 调整完成

深入刻画完成了对物体较为具体的色彩表现之后，又在前景衬布上添加了光源色的感觉及水果对衬布的色彩反射，进一步紧凑了画面各物体间的对比统一关系。再对远处衬布的细节变化做出删减，使前景物体更加突出，凸显了画面上的视觉中心。

●《有高脚果盘的静物》写生步骤

1. 构图、起稿

用群青颜料加水稀释起稿，从中间的大瓷瓶起笔，再画出左边的盘子、高脚果盘，接着画出右边倒放的瓷瓶。水果是与瓷瓶形体对比画出。在表现出衬布的基本形和区分物体明暗后完成了这幅静物写生的第一步。

2. 铺大体色

从画面左上角远处衬布的色彩感觉起笔，从左到右铺垫出衬布的基本变化。再从中间瓷瓶入手，开始对前景物体从大到小进行铺色，前景中的苹果和大枣的色彩最后画出。



1. 构图、起稿

3. 调整并深入大体色

推远画面，感觉到大的色彩调子基本合理、明度对比基本正确，就在原有的基础上用较厚的颜色增添中间层次变化，使大体关系更为丰满。

4. 深入刻画

从中间两个瓷瓶的深入描绘入手，对它们因周围色彩的影响产生出的自身色彩变化做具体的分析，再对盘中和前景中的苹果分别予以刻画。然后提亮衬布前缘的亮度，强化前实后虚的视觉感受。



2. 铺大体色



3. 调整并深入大体色



4. 深入刻画