

目 录

引 言	(1)
关于永德县乌木龙乡彝族俐侎人	(1)
第一章 史料辑录和历史传说	(12)
一、研究成果汇集	(12)
二、迁徙历史和传说	(17)
第二章 人居环境和语言	(22)
一、地名由来	(22)
二、居住和建筑	(25)
三、语言环境	(28)
第三章 生产生活	(31)
一、耕地和种植	(31)
二、用具与制作	(32)
三、饮食和加工	(36)
四、纺织和靛染	(40)
五、服 饰	(48)
六、商贸活动	(50)
七、古代狩猎的遗留	(56)
第四章 婚姻、家庭和人生仪礼	(63)
一、婚姻家庭	(63)
二、遗留的婚姻古俗	(72)
三、亲属关系及称谓	(78)
四、生育习俗	(82)
五、小孩取名	(84)
六、父子连名	(87)

引 言

关于永德县乌木龙乡彝族俐侎人

云南省的临沧地区，对于科学研究，尤其是社会科学的民族研究，除 20 世纪 50 年代云南少数民族社会大调查时，有部分前辈学者深入到佤族等民族山区做过一些调查研究外，以后的调查研究，给人总的感觉是不如其他地区。原因当然很多，主要原因恐怕要算交通不十分便利，人们选择调查研究的领域以及选择研究对象的民族发生了变化等。至于临沧地区永德县“乌木龙”这样一个小地方，学术界大概更陌生。这里聚居有“俐侎人”。过去，对这里的俐侎人社会详细调查研究基本上是阙如。就是到现在，较早对这一带俐侎人调查记录较多的恐怕要算汪宁生先生作的《俐侎人的婚姻形态》，该文调查于 1981 年，2001 年 8 月正式公布。其次是 1994 年 4 月公开出版的《永德县志》，其中把分布在这一地区的整个彝族（包括俐侎、傣人）作了介绍，记述字数约 2 000 余字。近年有关报刊上有几篇零星报道，诸如《云南日报》2001 年 4 月有杨虹写的《探访俐侎人》，共 800 多字；同年 7 月《临沧日报》有《彝族俐侎人》、《俐侎人的变化》、《对俐侎文化开发的思考》等。这些报道竭力想把俐侎人文化揭示出来，以期引起更多人对他们的关注和研究。虽然人们能够从中了解到的东西很有限，但对俐侎人社会、文化的关注和调查研究毕竟有了开始。正是出于上述缘故，我们借北京大学和云南民族学院承头组织的“云南省省院省校合作”中“云南省特殊族群调查研究”课题之机，对乌木龙的彝族俐侎人进行了调查研究。

分布在云南、贵州、四川、广西等省（区）的彝族，是中国

西南地区人口最多的少数民族之一。而居住在云南省各地的彝族，其内部有诺苏、纳苏、车苏、阿细等 20 余个支系，各支系有诸如诺苏泼、纳苏泼、车苏泼、阿细泼等 40 余种自称，有诸如黑彝、白彝、白倮倮、腊鲁、罗罗等 50 余种他称。“俐侎人”是其中的一个支系，其自称为“俐侎泼”或“俐侎颇”。

“俐侎”，今查清朝（雍正）《云南通志》以及《皇朝职贡图》、《续云南通志稿》、《普洱府志》、乃至民国《顺宁县志初稿》等书，分别称、记作“腊米”、“六米”、“利米”、“列迷”、“侎俐”、“小列密”等等，今人多习惯称、记作“俐侎”、“俐米”或“利米”。又查有关记载，俐侎人历史上主要分布于云南省景东、景谷、普洱、江城、墨江、勐腊、云县、凤庆、永德、龙陵、保山等县。

乌木龙全称“乌木龙彝族乡”，属“云南省民族乡”中的一个乡。该乡地处永德县东部自然保护区的大雪山东北段偏僻山区，大致位于东经 99°42′、北纬 24°12′之间，离县城约 103 公里，境内东部、东南部与云县接壤，南部与大雪山乡相连，西部与亚练乡毗邻，北部与凤庆县相连。明、清时代至民国，治所属顺宁琼英乡辖地。1950 年后隶属凤庆县郭大寨区。1966 年 1 月 31 日正式划归永德县管辖。历史设置先后有乌木龙区乌木龙五七公社、乌木龙公社、乌木龙区、乌木龙彝族乡。^① 现乡政府驻地设在乌木龙大桥街，是临沧地区通往永德县城、镇康县乃至缅甸掸邦第一特区果敢县老街的重要通道之一。驻地周围山高谷深，峰峦耸立，沟壑纵横。全境西南高、东北低。这里海拔高度 1 524 米~3 483 米，相对高差 1 959 米。年平均气温在 14.1℃左右。年平均降水量 1 457.3 毫米。多数时间为大雾茫茫，阴雨绵绵，是永德县大雪山山脉向北伸延逐渐下降倾斜的高寒山区。全境总控

^① 本书凡涉及乌木龙乡的地名用字，均用 1988 年地名普查后的统一记字。

制面积 193.12 平方公里，合 289 000 多亩，其中标准耕地面积占 4 万余亩，占全乡总面积 14.34%；林地 116 000 余亩，占总面积的 40.36%，其中，森林面积 20 919 余亩，占总面积的 7.22%；其他多属园地、荒山地、陡坡和悬岩。在总面积中，属大雪山自然保护区面积有 3 万余亩，占整个保护区面积的 10.78%。大雪山自然保护区属省级自然保护区，这里森林自然景色绝美。据传，第二次世界大战时期曾有美国飞机坠落，由于森林茂密，地势险峻，至今残骸难寻。发源于乡境的河流有秧琅河，流入澜沧江；有康家坝河、乌木龙河、木厂河，及当地称之为“龙洞”的不少出水源头，四季不涸，水资源丰富。地下矿藏有金、银、铜、铁、煤、铅、锌、汞、锰等矿，其中金矿在二战时期曾有外国人组织开采过。珍稀动、植物资源有麂子、马鹿、山骡、野猪、虎、豹、熊、孔雀、白鹇等，植物则有松、栗等。

2000 年全乡共有总人口 26 064 人，其中农业人口 25 476 人，非农业人口 588 人。民族构成主要有彝、汉、白、苗等，共 15 种民族，其中彝族人口共 17 251 人，占总人口的 71%。在彝族总人口中，当地习惯区分为两种人，一种即“俐侎人”，有 9 020 人，一种被称为“倮人”（当地习惯称“倮族”）。

乌木龙乡由于主要人口是彝族，在 1988 年区乡行政体制改革前设置为区，根据人口分布特点，曾设乌木龙、班卖、蕨坝、菖蒲塘、小村、炭山、木厂、新塘、扎摸、石灰地 10 个彝族乡。区乡行政体制改革后，将区改为乡镇，原小乡改为行政村，乌木龙区便改设为“乌木龙彝族乡”。现今乌木龙彝族乡共设乌木龙村、蕨坝村、班卖村、石灰地村、菖蒲塘村、小村、木厂村、新塘村、扎摸村 10 个村民委员会。按各自然村寨分布，共设 171 个村民小组。10 个村民委员会中，俐侎人主要分布于乌木龙 15 个村民小组，占全村 23 个村民小组的 65.22%；班卖 17 个村民小组，占全村 19 个村民小组的 89.47%；炭山 7 个村民小组，占

全村 14 个村民小组的 50%；葛蒲塘 7 个村民小组，占全村 17 个村民小组的 41.17%；蕨坝 8 个村民小组，占全村 19 个村民小组的 42.2%；木厂 14 个村民小组，占全村 15 个村民小组的 93.33%。聚居在上述村寨的俐侎人（属彝族的一个支系），便是本书调查研究的主体。

现今居住在乌木龙乡的彝族俐侎人，以李、张为大姓，其他尚有严、郭、苏、罗、普、尤、字、金、毕、曹、杨诸姓。各村寨都有自己村寨建立的传说历史，一般被称为“大寨”的村寨即属“母寨”，其他村寨的住户一般都由母寨逐渐迁出繁衍。如今乌木龙村委会的“大寨”，在邻近村寨俐侎人的传说和观念中，就是“母寨”。“母寨”建寨历史最早，其特殊标志是要祭祀村寨附近的神树林即“色林”，大寨至今保有这种祭祀。邻近乌木龙乡的亚练乡等地也分布有俐侎人，但据说都是分别从乌木龙地迁出繁衍的，也有后来从邻近云县和凤庆方向迁来的。各姓氏都有自己祖先来源和分支繁衍的传说，有景东、云县、凤庆方向迁来说，也有四川凉山迁来说。其中，又有祖先迁徙的落脚处在乌木龙大寨的传说，俐侎语原称此处为“糯模齿卡柱摸”，汉语译意为“俐侎繁衍中心大寨”。这些传说，有的世代流传于乡老记忆中，有的则从人死后由经师为死者送魂“指路”的路线中反映出来。这些内容，本书都有详细调查记录，它为我们进一步研究乌木龙一带俐侎人的历史提供了非常重要的信息。

俐侎人居住周围分布有汉、傣、白、苗、佤、布朗等民族，作为当地范围内各民族社会交往交流语言，主要是汉语。但在这个狭小范围内，俐侎人则顽强地保留着自己的彝语语言，俐侎彝语属云南彝语西部方言区。但俐侎彝语方言、土语究竟有些什么特点，需要语言学家作具体调查研究。彝族有自己的文字，史称“爨文”、“𪛗书”，近人称“僰文”、“夷书”或“毕摩文”，有用这种文字书写记录的经典，称“毕摩经”或“彝经”。但俐侎人

中没有文字。民间只有其祖先曾与汉人（有说僧人、和尚）扎筏渡海取经，途中遇海风四起，被困海中，于是用经典与汉人换饭吃，把经文记在肚子里，以后经师念经就凭口传、心记、口诵的传说。

历史上，乌木龙由于地处今永德县（原镇康县）和云县、凤庆交界处，明、清至民国乃至新中国建立后的一段时间内，分别属云县和凤庆管辖。在半殖民地半封建的旧中国，乌木龙地区俐侎人社会已进入封建地主经济社会，这一社会的政治统治形式和内地一样，是国民党县政府辖下的区乡保甲制，乡保长是国民党基层政权的代表人物。现今俐侎人民间流传，乌木龙过去有“俐侎王”，人称“李保董”、“老保董”，实际就是国民党基层政权乡保长的代表人物。除此之外，俐侎人社会已产生了地主、富农统治阶层。

乌木龙因地处高寒偏僻山区，新中国建立前，居民文化落后，生活寒苦，多以大麦、玉米、洋芋和苦荞充饥。新中国建立后，在中国共产党的领导下，在半个世纪的发展过程中，兴修农田、水利、交通，土地资源得到有效开发利用，社会发生了巨变，人民生活逐渐得到改善。特别是近几年来，交通、水利、电力、文化、教育都有长足的发展。以交通为例，目前全乡总计公路里程达 145 公里，基本上村村通公路。建有大小水电站三座，装机容量约 1 330 千瓦，基本上村村通电。教育设有 51 所小学，1 所中学，每个村民委员会都设有中心完小。据统计，2000 ~ 2001 年，全乡中学在校生达 344 人，其中彝族有 299 人，小学在校生 2 803 人，彝族有 1 796 人。近两年来，升入高中、中专的俐侎学生有 19 人，其中有 4 人是女性。又据统计，至 2001 年，30 岁以上 50 岁以下在现乡政府和有关部门任职、从业的俐侎人，分别毕业于诸如云南民族学院有关专业系、专修班以及西南农业大学、昆明市委党校、云南农业大学、临沧教育学院、昆明理工

观。因此，从自然生态保护和利用的角度讲，在大范围内，乌木龙乡周围的生态保护也应该纳入南汀河一线直到大雪山保护区，使之发挥自然保护区生态的辐射作用。靠近乌木龙乡驻地的康家坝河，是一条非常美丽的河。山间泉水清澈，其源头蜿蜒，周围丛林密布，山峰错落。据说要在这里建个大水库。如果真是这样，到那时，不仅会给水库下游地方人民带来极大的好处，而且水库周围的自然美景也会派上它的用场。既然要发挥大雪山自然生态的辐射作用，那么，山和水都应连为一体来考虑。乌木龙的山是有特色的，目前生态环境较好。但如果确立了它的生态应该与大雪山、南汀河乃至康家坝河（未来的大水库）连为一体的观念，那么，乌木龙首要的也应该是保护生态。在这方面，该乡近来做了不少工作，如班卖村背后山上据说原来无树，经过二十年的努力，现在山林茂密。在我们的调查过程中，曾经在山路中遇到过轮流守护山林的村民，据介绍，他是专门守护路边边的树木，防止有人砍伐。又据调查，俐侎人民间有原始“会丛”或“立丛”制度，某几个村寨居民算一“丛”，丛民们有一项村规民约，就是任何人不得砍伐祭祀神林中的树木。这些意识和办法，应是非常可取的。从当地居民耕作、种植上讲，是传统农业，但根据当地土壤、气候等因素，适宜种植茶叶和其他经济林木，近一二十年，种植茶叶发展到了一定规模。近年来，有的农户开始种植板栗，据说效益不错。除此之外，政府还规划种植核桃。这些给我们一个启示，从宏观上讲，发展果、茶等林木，保护自然生态，走生态农业的道路，是值得研究探索的。

其次关于农作物和经济林木种植的改造：俐侎人传统种植包谷、洋芋之类。因为是山地，所种植的包谷生长、产量都不是很好。如种植传统的洋芋，个小如拇指，叫“洋芋蛋”，明显的弱点当然是产量低，但适应当地水土。茶叶，个别地方保有古野茶树，现在普遍种植的是云南大叶茶类，其味在云南茶叶中具有不

事，一家有事，邻里、亲族共同帮忙的内聚意识、公德意识，在丧葬场合中得到了充分体现。第三个感觉是场面宏大，所有吊唁、上祭客人到达丧家，自然要以礼相待，杀猪杀羊摆长龙宴招待客人，自然不可少。显然侗侬人的丧葬程序、过程、环节复杂繁琐，就是本民族人也有这样的认识。侗侬人历史上实行火葬，现在行土葬。火葬是现在政府所倡导的，好处在于简洁、干净，埋葬时不过多占用土地等。当然，丧葬是少数民族风俗习惯之一，尊重少数民族丧葬习俗是党的民族政策的一项重要内容。我国宪法规定，各民族“都有保持或者改革自己的风俗习惯的自由”。因此，我们这里说的侗侬人丧葬复杂、繁琐，并不是要取缔它或强求某种葬式，因为少数民族实行土葬或火葬，是一个风俗习惯问题。对这种风俗习惯的保持或改革，应当尊重本民族人民群众的意愿，不能强迫。但这里我们提出一点想法，希望侗侬人的有识之士和父老乡亲们，对丧葬中有关繁文缛节，特别是群众也感觉到是一种麻烦或繁琐的东西，应该逐步加以简化和改革，以减轻人们的精神负担和经济负担。

二是关于文化艺术。这个问题应从云南省建设民族文化大省的角度加以考虑。文化是相对经济而言的。任何一个民族社会，都会产生相适应社会发展的传统文化。过去我们讲民族地区“特产”，往往就讲当地产的木材、草药、核桃、矿藏，其实各民族优秀的传统文化就是一种特产。现在，国家实施西部大开发战略，云南省委、省政府提出建设云南民族文化大省的战略，对民族优秀传统文化进行保护、开发、利用，是其中重要内容之一。侗侬人中也保存有非常丰富的传统文化，历史以来，这种文化对提高自己民族的内聚力、自尊感、自豪感、自信心和自强意识，有着潜在的巨大作用。当然，说到民族传统文化，人们往往会觉得很抽象，实际上，各民族传统文化都有自己民族特征的具体内容，比如语言、文字、性格、服饰、饮食、生活方式等等，都是

它的文化形式。从这个认识出发，俐侎人中实际上有很多东西是很值得重视的，比如语言，它是人类思维的外壳，任何一个民族的语言，不仅仅是一种交通工具，实际上，所有的思维方式、方法、性格、心理、感情直到世界观，都包含在其中。因此，对生活在一个狭小空间的俐侎人能保有自己的语言，本身就值得认真研究。俐侎人有传统服饰，并有传统纺织、刺绣、靛染工艺，这就是传统文化。但对这种传统文化，过去人们调查研究不多。笔者在这里提议：有关机构可以对这种单项文化生态做一种纺织户的保护计划。有关宣传机构可以利用现代手段，做专题拍摄计划，以保存资料。在有条件时，当地政府或机构可以组织农户开展纺织工艺品展览或竞赛活动，以提高这种文化生态的保存和发扬意识。另外还有艺术、民俗方面。艺术方面，有很多东西是值得发掘、传承的。俐侎人民间艺术内容非常丰富，也具有特点。比如有各种反映生产生活的歌调，有各种“打歌”舞蹈和传统曲调，有诸如三弦、唢呐、芦笙等各种器乐。根据这些特点，在有条件时，当地政府可以利用表演方式有组织、有计划地进行展示。文化也是一种产业，现在搞民族文化旅游，开发文化旅游产品，讲的就是这个道理。一个地区、一个民族的文化特产是需要开发的，这样做，既起到宣传作用，更重要的会起到传扬优秀传统文化，丰富人民群众生活，推动社会文明进步的作用。俐侎人具有自己民族特点的节日主要是“火把节”，这种节日很值得开发利用，比如有条件时，选择某一地点加以适当建设，以作为各村共同过节的标志性场所，借此展示围绕节日的各种传统文化内容，以塑造共同民族的向心力和向上力，应该是很有意义的。

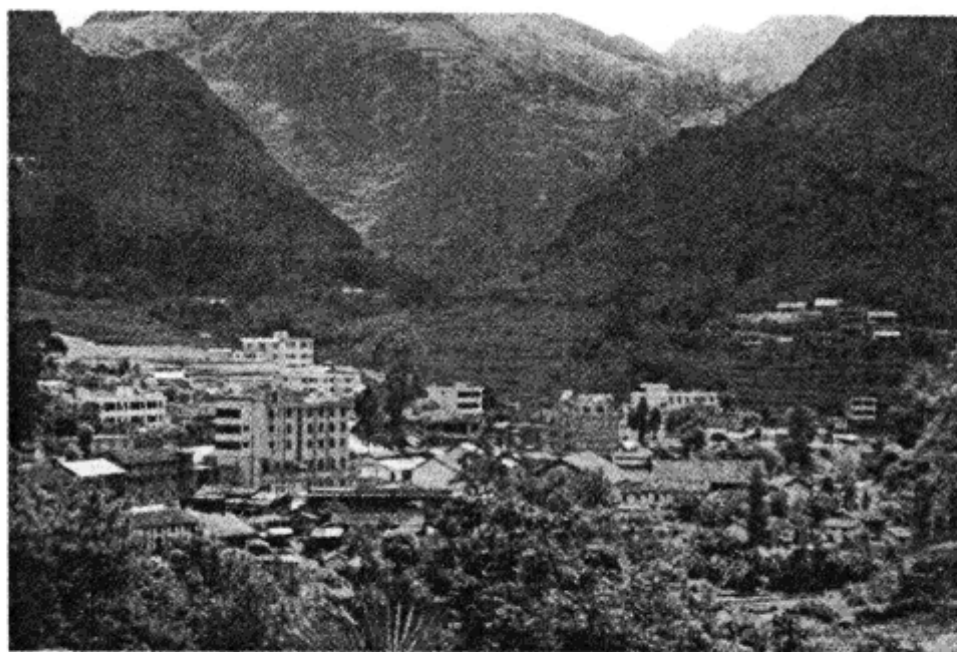


图1 永德县乌木龙彝族乡乡政府驻地



图2 乌木龙乡乌木龙村民委员会所在地——大寨

第一章 史料辑录和历史传说

一、研究成果汇集

1. 史料辑录

小列密：云州有之，刀耕火种，精於射猎，遇雀鼠则以弩取而炮食之。

（雍正）《云南通志·卷二十四·种人》

利米：顺宁有之，男子好衣皂，面黄黑，善弩猎，每射雀，得之，即为生噉。女子分辫赤足，出外常披花布以蔽其身。

（雍正）《云南通志·卷二十四·种人》

利米：《皇朝职贡图》：利米蛮，状貌黝黑，类蒲蛮，宋以前不通中国，元泰初开始内附，聚处顺宁山箐中，男子戴竹丝帽，着麻布短衣，腰系绣囊，善用弩，每射生得之，即啖。性愚朴，不嫻拜跪礼。妇女青布裹头，短衣跣足，时出樵采负薪而归。刀耕火种，土宜荞稗。《云南通志》：顺宁有之，男子好衣皂，面黄黑，善弩猎，每射雀得之，即为生噉。女子分辫赤足，出外，常披花布以蔽其身。

《宁洱县采访》：威远有之，性朴，最嗜酒，好畜羊豕。男子耕艺，妇女种麻织布。男衣麻布短衣袴，女衣麻布长衣俱跣足。婚丧悉如汉民，每年秋收后宰牲祀神，吹芦笙跳舞而歌，谓之祭庄稼。

（光绪）《普洱府志·卷之四十六·种人》

布，以蔽其身。”今此种，惟锡腊、琼英、凤梧等处边远山箐中有之。

民国《顺宁县志初稿·卷九·氏族·利米》

小列密：《旧云南通志》：“小列密云州有之，刀耕火种，精於射猎，遇雀鼠则以弩取而烙食之。今顺宁各地皆无此种。”

民国《顺宁县志初稿·卷九·氏族·小列密》

语系：顺宁语系，民国十年前，约分五类，以图表之，并分别举例如下：

- 图例（图表略）：
- 一、苗语区
 - 二、傛傛语区
 - 三、摆夷语区
 - 四、利休语区
 - 五、汉语区

各种语言调查表（俐侏）

俐侏语	阿窝	阿悠	歹毛波	目歹叉	列女世	耳底撒	撒门世	西	阿克	直	歹了	阿以	路子
汉译	爸爸	哥哥	耳	口	手	头	油	柴	烟	酒	猫	鸡	骡
俐侏语	阿摸	阿脐摸	咩都	怒歹叉	气背	皮木	撩波	作苛	罗婆	呵	阿怒	阿歹世	阿母
汉译	妈妈	姐姐	目	鼻	足	脸	盐	米	茶	肉	狗	猪	马

续表

俐侎语	阿直	阿奇	宜炸	那宜敌	么丫宜么丫	夏扒宜驮	二么角利	阿目希	阿母奇	阿以作	你我么给	树薄	没五	普鸡皮
汉译	黄牛	羊	不有	不好	知不知	不成	回家去	吹风	天黑	吃水	说给我	草	不卖	纸币
俐侎语	毛呢	炸	那敌	作宜作	夏扒驮	阿慕一罗	这益	阿目呵	做的	阿杜哥	打咩	五	鸡皮	
汉译	水牛	有	好	吃不吃	成	那里去了	这宿	下雨	煮饭	向火	田	卖	银币	
回语	布客莱台	吴耳肥台	卖色只底	艾海罗体	绕者土	尼梭雨	耳梭凯里	按台	命里里	沙雨	哈里著	卖合败年	艾耳咀	吗以
汉译	祖	父母	弟	朋友	客人	师父	裤	饭	豆	铁	城	火	田	路
回语	卖思里比	色特哈	吴胡土	绕只	莱只里	玉补努	莱二叶体	矮乃	米来哈	买来格	败哈耳	晒木思	乃河耳	怒朱米
汉语	祖母	兄	孙	家主	家奴	徒弟	鞋	米	金	钱	村	雨	桥	雪

散及景东、墨江、普洱、江城等地。自称‘罗米’”。^①

二、迁徙历史和传说

彝族俐侎人曾有过自己的迁徙历史。据调查，现今居住在永德县乌木龙等地的俐侎人，其历史迁徙过程、居住历史以及相关情况，在民间世代流传有如下几种说法。

1. 离地人

民间世代口耳相传，现今乌木龙一带俐侎人的祖先，最初由景谷、景东一带迁来。他们原先居住在坝区，由于气候炎热，蚊虫多，瘟疫流行，故以后迁往深山箐林中居住。又由于居住环境地面潮湿，建盖房屋时，一般都要离地3尺5寸，所以一段时期曾自称为“离地人”，以后改称“俐侎族”。新中国建立后，民族识别把俐侎人划归为彝族，便作为彝族的一个特殊支系。现今俐侎人分布区域主要以永德县乌木龙乡为中心，此外，凤庆县郭大寨团山村，营盘镇猛统办事处，云县幸福乡老街、野猪塘、安太等地也有分布。上述地区俐侎人共有约15 000余人，其中乌木龙乡占72%以上。^②

2. 四川凉山迁来说

又据传说，俐侎人最初是从四川凉山迁来乌木龙，最初来了8个人。他们先到楚雄，在那里居住了几代人。几经周折，后来迁到澜沧江边，因江水汹涌，无法渡江，只好用江边的芦苇扎成筏子漂过江。以后辗转于景东、景谷一带，再迁徙到乌木龙。传说，因芦苇这种植物曾经帮助过俐侎人的祖先，所以现在的俐侎

^① 万永林：《中国古代藏缅语民族源流研究》，昆明，云南大学出版社，218页。

^② 此据乌木龙乡政府办公室秘书张石忠先生（俐侎人）口述。

人一般都不使用芦苇，而且崇拜芦苇。^①

3. 奴隶逃跑说

另有一说，居住于乌木龙等地的俐侎人，最初从景东迁徙来的祖先是逃跑的奴隶。当时，他们逃跑的人有4男4女，分别为罗、李、苏、杨四姓。这8人逃跑后，奴隶主曾派人追杀他们。当追杀的人到了一块芭蕉林地时，看到砍倒的芭蕉树根已长出芽来，用过的火塘里火灰已经冰冷了。逃跑出来的人爬到树上躲起来学布谷鸟叫，叫起来好似收割庄稼的季节已经来临，来追杀的人知道已经追不上了，才往回走。于是，8人便幸免于难，后来繁衍发展成了今天的俐侎人。俐侎人祖先过澜沧江时，因为没有船，只好用江边的芦苇扎成筏子漂过江。渡过江以后，先在今云县茂兰乡一带安居下来，在那里居住了好几代，后来才迁徙到乌木龙乡的木厂村。现在乌木龙乡俐侎人的祖坟都在木厂村，由此证明木厂村是乌木龙一带俐侎人的发源地。此情况，有如下例子可作为历史研究的依据。例如，李氏家族，先从木厂村迁出，迁到了凤庆县营盘镇的大乃坝气回村居住。现在的气回村已经没有俐侎人居住，但仍保留着俐侎人的“色林”（供祭祀的神树林），当地的傣族至今不敢砍伐，怕惊动“神灵”。以后，李氏家族又从大乃坝气回村迁到今天乌木龙乡班卖村定居，至今已有500多年的历史。大约300年前，在班卖俐侎人村里曾涌现出一位民族英雄，叫“阿故罗门杂”，是当时一名传奇人物，姓严，据说能骑龙驾雾。他和其他民族头人一起，在“桑沼哩”民族节日期间出面组织维护澡塘秩序。现今李氏家族中，大支家族居住繁衍在班卖村，二支家族居住繁衍在乌木龙乡的炭山村龙塘社。^②

^① 此据乌木龙乡原乡长李春明先生（彝族俐侎人支系）讲述。

^② 此据乌木龙乡原党委书记李顺庭先生（俐侎人）讲述。

“俐侎王”，姓李，名华普，生于1874年，卒于1947年，终年70余岁。他年轻时为人正直，办事公道，才20多岁，就被本寨人推选为寨主。后来又被冠名为“俐侎王”。其称号和他的社会地位是由于他的社会能力而自然形成的，以后则被地方官府委任为“保董”，在旧县长的管辖下，属比乡长还要大的一个职位。

“俐侎王”年轻时就组织本村寨群众成立“丛会”，以防备小偷小摸，另外还口头规定一些乡规民约，以维护当地的社会治安和秩序。他还经常根据本民族当地习惯公断是非。曾积极主持本民族生产、生活、集市以及各种祭祀活动，代表本民族对外处理同地方官员、其他民族上层以及地方豪绅之间的关系。总之，他在俐侎人的心目中有很大影响力和号召力。

“俐侎王”创建了俐侎人有史以来的第一条街（农贸集市）。民国时期，英国人来到大雪山脚下，投资开办了银矿。当地人为了满足矿山职员和工人的生活需要，在此自发的赶集。但是由于当时贼多，经常抢劫老百姓，赶集的人也经常被抢，很不安全。“俐侎王”就同有关人士商量，提出在“抠木龙”（即乌木龙）河边上设立“街子”，街期以十二属相（十二兽）定街日，赶“鸡、兔”街。由于集市在河边上，来赶集的人一开始很不方便。为了方便老百姓，“俐侎王”便筹款在河上修了一座大桥，久而久之，人们就称此街为“大桥街”，此街保留至今。大桥修造完毕，“街子”开张那天，俐侎王专门到凤庆县城请来县太爷胡二爷，名义上是请他来“踩街”，但过了大桥，就让他“丢钱”（捐公德钱）。胡二爷方才知道了俐侎王的当。每当街日，俐侎王总是坐在街边的小山头上监视着，当贼看到俐侎

王在监视着街子，都不敢来抢老百姓。人们为了感谢俐侎王，都纷纷把卖剩的东西诸如洋芋、芭蕉之类送给他，但他从来不主动伸手向老百姓要东西。

俐侎王在世时不欺负穷人，还主动帮助那些穷苦人。民国时期，当地居民遭受“大包头”土匪的侵袭时，他曾组织当地村民用弩弓、刀叉、土枪打败了土匪武装。他从不背枪，也不带保镖，去办事只带一个随从，平时家里农忙时有几个帮工，而且他从不脱离农业生产。

历史上，乌木龙俐侎人居住分散，没有本地的“朵希”（祭司），每当人死，举行祭祀时都要到外地去请“朵希”，非常不方便。于是俐侎王就动员本地青年到外地学习做“朵希”。凡是去学习做“朵希”的人家就不再派工和被抓兵，当时去学“朵希”的人中有李兴，他学成后就成为本地第一个“朵希”，后来传给他的儿子李老四，其人以后成了本地有名的“朵希。”