

安徽省社会科学界联合会  
黄山市社会科学界联合会

HUIZHOU WUQIANCUN

# 徽州 五千村

综合卷



黄山书社

## 出版说明

徽州原“一府六县”范围的地面文物古迹多达 5000 余处,被誉为“文物之海”,这些文化遗存基本上都散布在徽州古村落之中。随着社会的不断进步和居民对现代文明的追求,有不少古村落不同程度地受到新区建设的包围,村落环境受到一定的破坏,古村落的完整性难以保持,其范围在逐渐缩小,其特色在日益淡化。长此以往,不但一部分古村落将被新建筑群所替代,古村落原本含带的大量历史文化信息也将随之湮没。

《徽州五千村》系列丛书,不受行政区域限制,其范围包括黄山市的屯溪区、徽州区、黄山区、歙县、黟县、休宁县和祁门县,以及原属古徽州的绩溪县和婺源县,还有受徽州文化影响很大的旌德县。

《徽州五千村》的编纂是一项大型文化抢救工程,其涉及范围之广,层次之多,学科之博,为徽州有史以来规模之最。

《徽州五千村》精选了徽州数千村落中极具代表性的 550 多个村落,抓住其最辉煌的历史瞬间,自唐宋到明清,或记人,或叙事,或反映建筑特色,或记录民俗风情,以村落文化的个性魅力展示徽州文化的丰富内涵。

全书 200 余万字,1800 余张照片,共 12 册。

黄山书社

## 总序

程必定 汪建设

徽州，位于安徽省南部，是世界闻名的黄山脉发地。这里属皖南山区，“八山一水一分田”，但这里山清水秀，历史悠久。秦汉时置有黟、歙两县，北宋宣和三年（1121）置徽州府，辖歙、黟、休宁、祁门、绩溪、婺源六县，总面积一万余平方公里。婺源县 1934 年划入江西省，1947 年划回安徽，1949 年 5 月又复归江西，其他五县仍为安徽省的徽州地区所辖；1988 年徽州地区更名为黄山市。

古徽州一府六县，号称有古村五千，这些古村遍及山水之间，灿若繁星，积淀了深厚的文化底蕴，叙述着灿烂的历史文明。一千多年来，物换星移，历史变迁，这些村落或繁荣，或衰落，每个村落都是一篇生动的故事。相当多的古村落在历史变迁中仍完整地保留下来，成为世界文化史上的奇观和人类的历史瑰宝。

2000 年，黟县的西递、宏村两处古村落申报列入世界文化遗产名录成功，标志着徽州古村落开始走向世界，与黄山一样名扬四海。人们游览黄山，总要观赏徽州的古村落。畅游在徽州的山水之间，品味着古村落的典雅与韵味，将会赏心悦目，流连忘返！

为了让未曾来过黄山的朋友了解徽州古村落，也为了让已来过黄山的朋友进一步了解徽文化，我们特意精心编纂了这本书，命名为《徽州五千村》。

## 二

徽州古村落,是历史上中原士族在历史变故中移民至此,在优越的地理环境下或耕或学,或商或官,而逐步繁荣发展起来的。如据史料记载,西晋“永嘉之乱”时,因避战乱而由中原迁入徽州的士族有程、鲍、俞、黄等十五氏;唐末黄巢起义(875~884)时,迁入徽州的士族有陆、陈、叶、孙等四十八氏;两宋之际、元末明初,直至清同治中期,更有大量的移民至徽州定居。他们聚族而居的村落,多因其姓氏而名,如陈村、汪村、江村、程家门等;亦有依寓意深刻的典故命名,如棠樾、南屏、紫阳、桃源等。这些移民带来了中原地区丰富的文化,每个古村落从一开始形成时就有着丰厚的文化底蕴。

徽州的村落文化是徽文化的重要载体和组成部分,有两个显著的特点:一是对封建社会制度文化的传承,二是对徽州地域文化的创造。

从制度文化而言,应该注意到,中国封建社会是存在着双重统治格局的,即封建朝廷的上层统治和基层社会组织的社会统治,亦即“国”与“家”的统治。两者的统治通过以儒家为代表的封建文化在深层次上的联系而牢固地连接起来,史学界称为“家国同构”,从而保证了中国封建社会的长期延续,这也是中国不同于其他国家的历史特色。中国封建社会基层社会组织的统治体系之一,是家族宗族乡族严密有序的组织,这在徽州古村落表现得最为充分。从中原迁来的每一户士族都希望能在此繁衍播展、举族兴旺,乃以家谱、宗祠、祭祀以及书院等多种形式维系着家族的精神与文化联系,弘扬着“忠、孝、悌、仁、义”等道德精神和文化理念。在这种文化的熏陶下,徽州古村落各氏族都有很强的凝聚力和进取性,崇文重教也是各村落世代相传的家风。徽州号称“东南邹鲁”,并成为“程朱理学”的故乡,也就不足为奇了。特别是徽商的兴旺,又为这种制度文化在徽州的成长提供了丰厚的财力保障。在本丛书所叙述的许多村落中,都反映了这种制度文化的历史遗存。

从地域文化而言,古徽州山清水秀,人杰地灵,在历史的演变中,古徽州人民创造了扬名于世的徽州地域文化,包括徽剧、徽菜、徽派建筑、徽州朴学、徽州篆刻、徽州版画、徽州方言、徽州文书、新安理学、新安画派、新安医学等,还有徽商的商业文化。因为徽州古称“新安”,有的地域文化便以“新安”命名。徽州地域文化涵盖文化、商业、医学、教育、建筑等领域,洋洋大观,光彩夺目,引起了学术界的广泛关注,形成了研究徽文化的徽学,与著名的藏学、敦煌学齐名,在中华民族文化史上有着重要的地位。本丛书介绍的古村落,就反映了延存至今的有关地域文化方面的大量历史信息。

### 三

徽州古村落的选址、布局、建筑,徽州民居的院落、门堂、室饰等的选择和安排,从“形”到“神”都渗透着徽文化的深刻影响。本书叙述的每一个村落,都从不同层面反映了这种影响。

徽州古村落的选址布局十分注重与自然环境融为一体,以风水堪輿理论为依据,强调天人合一,依山则循山而建,临水便沿水而筑,建筑群与小环境巧妙组合,形成了优美的村落风貌,既便于生产与生活,又突出精神上的追求。在村落布局上,特别注重村头水口处的布局组景,这是风水学说中的“水口”概念在徽州古村落建设中的体现。水口处往往是两山夹峙,中流一溪,四周广植树木,构建人工理念建筑物,以期“藏风聚气”。水口处还是村落的公共设施,被学术界称为“水口园林”,这也纠正了认为中国封建社会只有皇家园林和私家园林而没有公共园林之说。

徽州古村落的街巷幽深宁静、丰富多变,是村落空间布局上的一大特色。村落建筑群体多由石板铺砌、整洁雅致的巷道分割或相通;巷道狭长,显得宁静、安详。在炎热的夏天,巷道没有阳光直射,显得凉爽、舒适。街巷两边的建筑,有繁简不同的门楼或门罩,明净曲折的墙面,形态各异的饰窗,高低错落的马头墙,给人以步移景变的感觉。参观者进入街巷,无不感叹:美哉,妙哉!

徽州古村落的整体布局大多以氏族祠堂为中心，四周是街巷民居。一些较大的村落，还设有书院、书屋、文会、家塾等文化教育设施，文化气息浓郁。徽商大贾和一些做官退休返乡的徽州人，以尚文、风雅、清高、超脱的心态构建住宅，甚为精致和典雅。如西递村的“大夫第”，宏村的“承志堂”，关麓的群体建筑“八大家”等；还有因官、因功、因孝、因德而被皇帝敕封为各种尊号的牌坊，威严雄浑地耸立在村头路边……所有这些，更使人感受到徽州古村落当年的富贵和辉煌！

徽州古村落的民居建筑，融合中国南方“干栏式”建筑和北方四合院建筑的风格与布局，其外观封闭紧凑，而其内部则通融开放：既传承了传统的儒家文化理念，又形成了独特的地方风格。每户房屋两侧是高过屋面及屋脊的马头山墙，既打破了一般墙壁的单调，又有防火功能，所以又称“防火墙”。由于诸多房屋随地形自然起伏，远远望去，形成了错落有致、恢宏壮观的空间群体形象，是徽州古民居建筑群体的一道风景线。正门有精美的门饰，正房与辅屋组成天井和庭院。天井是缩小的自然空间，既具有采光、通风的功能，又可集聚屋面的雨水，徽州人称之为“四水归堂”，寓意财富的积累，体现了“天人合一”的理念。庭院开凿水池，安置漏窗，有的还设有盆景，小巧玲珑，富有园林情调。正房有装饰典雅的厅堂，题有堂名，悬挂楹联；门窗多有雕刻，有鸟有兽，有花有草，有山有水，有人有神，以小见大，静动结合，充满了诗情画意。大户人家还有小姐绣楼、私家园林、亭堂楼阁，深宅大院，体现了主人的富贵与文化修养。

徽州古村落的建筑，无论是祠堂还是民居，均为木构架，门窗柱梁都有工艺精美的木雕；堂内堂外，还有大量的砖雕、石雕，体现了徽派建筑的精湛技艺和装饰风格。同样，无论是祠堂还是民居，都是青瓦白墙，给人以淡雅明快之感，形成了徽派建筑外观淡雅的整体风貌。历经岁月，这些原来洁白的石灰外墙因风雨侵蚀已成灰色，青色小瓦也变得墨黑，更增添了历史的凝重感，映衬出徽州村落文化的岁月沧桑。

#### 四

徽州古村落是中国社会的一个组成部分,是中华民族聚落文化的典范,其建筑之恢宏,涉及地域之广大,至今仍保存的数量之多、形态之完整,实为举世罕见,令人叹为观止。但是,随着社会的不断进步和居民对现代生活方式的追求,不少古村落正不同程度地受到新区建设的包围,村落环境受到一定程度的破坏,古村落的完整性受到威胁。长此以往,古村落的大量历史遗存和文化信息会随之湮没,将是人类文化的巨大损失。因此,拯救徽州古村落文化已刻不容缓。

在这种背景下,2001年秋天,黄山市汪炜、程学开、卢百平先生首先编制了《徽州五千村》策划书,得到了黄山市领导和黄山书社的支持。黄山市社会科学界联合会立即组织有关人员着手田野调查、拍摄图片和撰写文稿。由于工作量浩大,2002年6月,黄山市社会科学界联合会报请安徽省社会科学界联合会联手,共同主持《徽州五千村》的编纂。安徽省社会科学界联合会高度重视,将此书列为大型文化抢救工程,提出了新的编撰大纲,召集全体作者研究和修改文稿,又聘请省内有关专家审稿,以进一步提高书稿的质量。如此,本书从策划到出版,前后已达三年。

《徽州五千村》精选了具有代表性的550多个村落,忠于史实,图文并用,力求勾勒出每个村落最为精彩的历史故事,展现独特的村落文化。这些村落基本反映了至今仍保存的徽州古村落的全貌,范围包括今安徽省黄山市的屯溪区、徽州区、黄山区、歙县、黟县、休宁县、祁门县和宣城市的绩溪县、旌德县,以及今属江西的婺源县等10县(区)。每县(区)一卷,其中歙县分上、下两卷。加上综合一卷,共12卷。各县(区)的主笔是:歙县程兵,休宁县许定安,黟县徐荣华,祁门县郑建新、陈琪,屯溪区江志伟,徽州区蒋红卫、吴志兴,黄山区苏和平,绩溪县洪树林,旌德县方观齐、方光华,婺源县陈爱中,综合卷汪炜、陈安生。

《徽州五千村》的组织者先后有程必定、陈先书、叶如强、钱晓康、汪建设、祁家云、周之林、陈平民、汪炜、江世龙，江世龙、汪炜还承担编写、改稿、审稿的组织工作；审稿、改稿者除上述诸位外，还有孙树霖、翁飞、程学开、陈安生、王光照、施立业、张小平、陈瑞、都宜金、翟屯建、陈政、李俊、雷维新、卢百平、郑刚等。张建平、李建中、冯建平及有关县（区）的作者拍摄了大量图片，程德和、左克诚指导了选题的策划和书稿的审改，李桂开、康诗纬指导了照片的拍摄，宋效永、刘欣、徐力也参与了有关工作。皖赣两省的有关专家、文化工作者和文物爱好者 100 余人参加了本书的调研、撰写和图片的拍摄，付出了大量的辛劳和心血。黄山书社以其一向高度重视文化珍品出版的宗旨，从社长、总编到专业人员，对本书的选题、策划、组稿、审稿乃至编辑、出版，都予悉心指导与鼎力支持。上述专家、学者，有关人士和单位以高度的历史责任感参与了本丛书的相关工作，为抢救徽州古村落文化做出了贡献，谨在此表示衷心的感谢！

尤为感谢的是，中共安徽省委常委、省委宣传部长臧世凯，中国社会科学院副院长朱佳木，中共黄山市委书记王启敏，黄山市市长李宏鸣，广东省社会科学院研究员叶显恩，安徽省新闻出版局编审严云绶等先生在百忙中顾问本丛书，给予了大量的指导和帮助，促进了本丛书的大成。

徽州村落文化的价值是难以估量的。但愿《徽州五千村》的出版，能使读者领悟到这种价值，分享这种价值。

2004 年 8 月 8 日

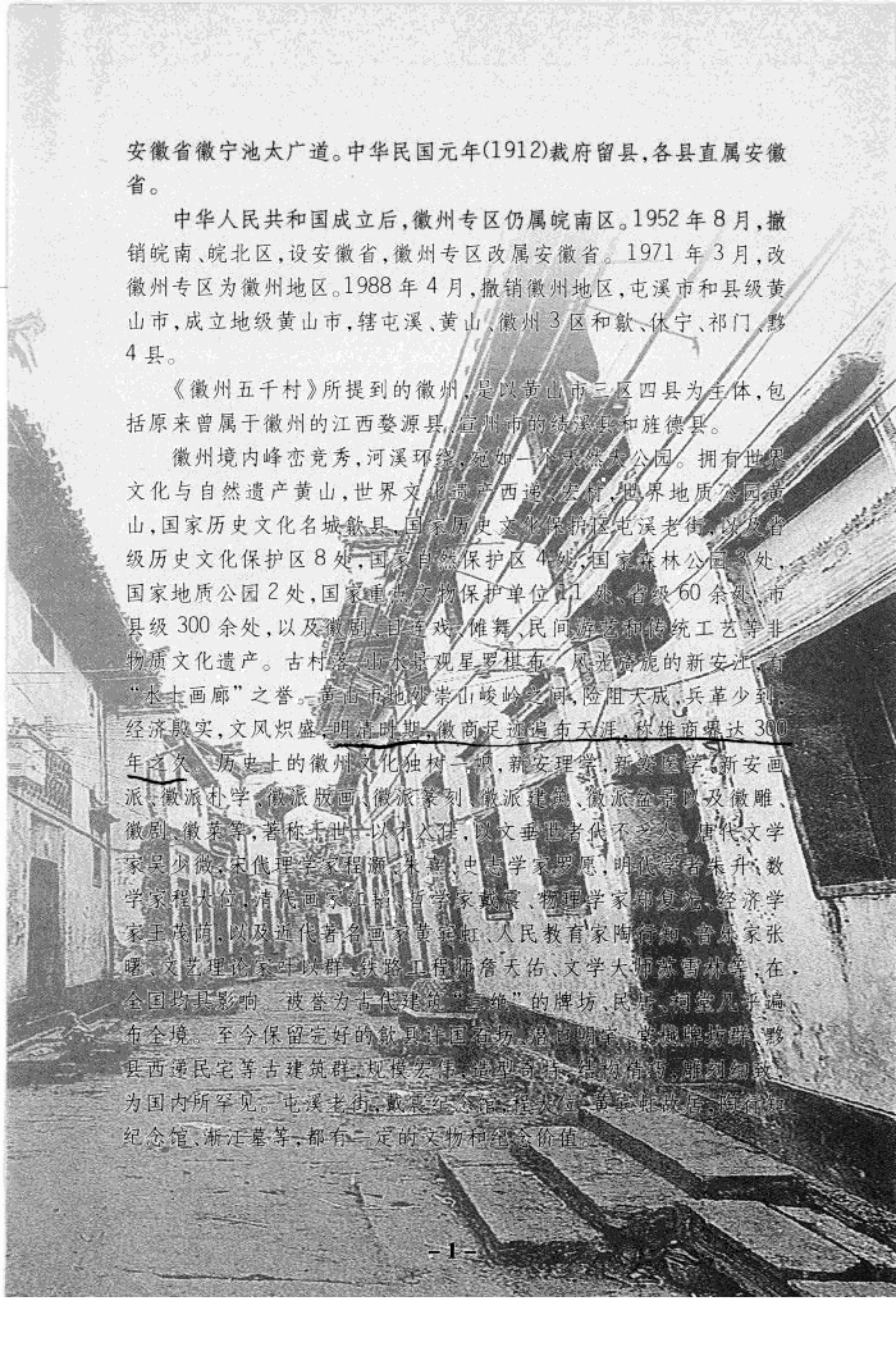


## 徽州简介

徽州

徽州，早在旧石器时期就已有先民在这里生活。西周时期，这里有文化较为发达的土著居民。春秋、战国时期，这里先后属吴、越、楚三国领地。秦朝设黟、歙二县，属鄣郡。汉元狩二年（公元前121年）改为丹阳郡。东汉建安十三年（208），孙权征服黟、歙一带“山越”居民，设始新、新定、黎阳和休阳县，加黟、歙共6县，建新都郡，隶扬州。晋太康元年（280）吴灭，新都郡改新安郡，至南朝陈天嘉三年（562），新安郡辖歙、黟、海宁、始新、遂安、寿昌6县。隋开皇九年（589），改新安郡为歙州。大业三年（607），复改歙州为新安郡，大业十二年，歙县人汪华起兵占据新安郡，号称吴王。唐武德四年（621年），汪华归附唐朝，封越国公，改新安郡为歙州，州治歙县。开元二十八年（740），划休宁县西乡和乐平县怀金乡建婺源县，属歙州。永泰二年（766），划歙、休宁二县地设归德县，划黟县赤山镇和饶州浮梁县一部设祁门县，划歙县华阳镇设绩溪县，均属歙州。大历五年（770）废归德县，地复归歙、休宁二县，歙州领黟、歙、休宁、祁门、婺源、绩溪6县。五代十国时期，歙州先后属吴、吴越、南唐。宋宣和三年（1121），改歙州为徽州，州治歙县。

此为徽州名始。元至元十四年（1277），改徽州为徽州路。至正十七年（1357），改徽州路为兴安府。至正二十四年，改兴安府为徽州府。明洪武元年（1368），徽州府直隶中书省。清顺治二年（1645），属江南省。康熙六年（1667）改属安徽布政使，后属徽宁道。咸丰四年（1854），改属徽宁池太道及皖南镇，由浙江巡抚兼辖。同治四年（1865），复归

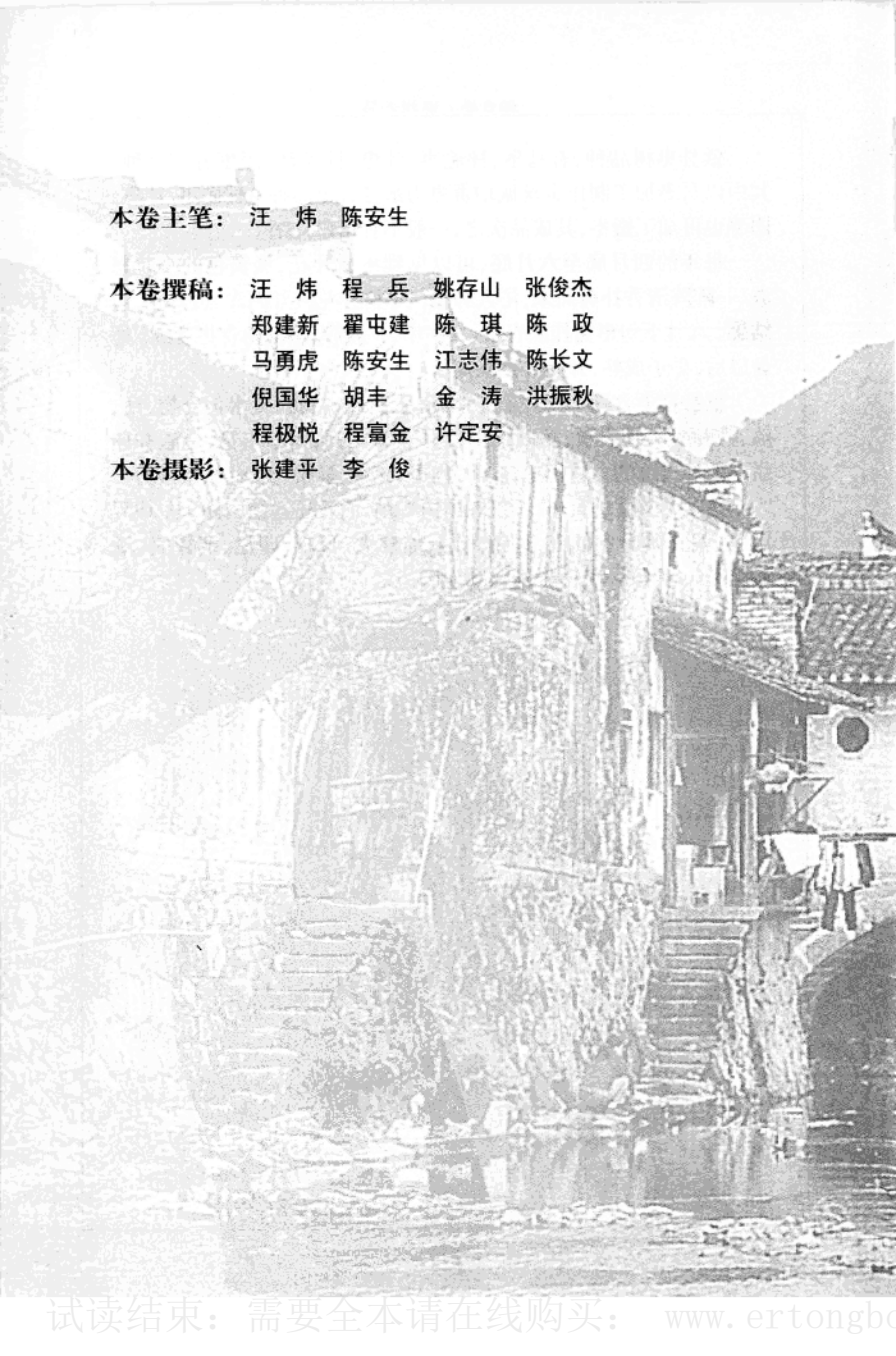


安徽省徽宁池太广大道。中华民国元年(1912)裁府留县,各县直属安徽省。

中华人民共和国成立后,徽州专区仍属皖南区。1952年8月,撤销皖南、皖北区,设安徽省,徽州专区改属安徽省。1971年3月,改徽州专区为徽州地区。1988年4月,撤销徽州地区,屯溪市和县级黄山市,成立地级黄山市,辖屯溪、黄山、徽州3区和歙、休宁、祁门、黟4县。

《徽州五千村》所提到的徽州,是以黄山市三区四县为主体,包括原来曾属于徽州的江西婺源、宣州市的绩溪县和旌德县。

徽州境内峰峦竞秀,河溪环绕,宛如一个天然大公园。拥有世界文化与自然遗产黄山,世界文化遗产西递、宏村,世界地质公园黄山,国家历史文化名城歙县,国家历史文化保护区屯溪老街,以及省级历史文化保护区8处,国家自然保护区4处,国家森林公园3处,国家地质公园2处,国家重点文物保护单位1处,省级60余处,市县级300余处,以及徽剧、目连戏、傩舞、民间游艺和传统工艺等非物质文化遗产。古村落、山水景观星罗棋布,风光旖旎的新安江,有“山水画廊”之誉。黄山市地处崇山峻岭之间,险阻天成,兵革少到,经济殷实,文风炽盛。明清时期,徽商足迹遍布天涯,称雄商贾达300年之久。历史上的徽州文化独树一帜,新安理学,新安医学,新安画派,徽派朴学,徽派版画,徽派篆刻,徽派建筑,徽派盆景以及徽雕、徽剧、徽菜等,著称于世。以才人佳,以文垂世者代不乏人。唐代文学家吴少微,宋代理学家程颢、朱熹,史志学家罗愿,明代学者朱升、数学家程大位,清代画家江钰,哲学家戴震,物理学家柳复光,经济学家王茂荫,以及近代著名画家董其昌、人民教育家陶行知、音乐家张曙、文艺理论家许以群、铁路工程师詹天佑、文学大师蔡元培等,在全国均具影响。被誉为古代建筑“三绝”的牌坊、民居、祠堂几乎遍布全境。至今保留完好的歙县许国石坊、澄心堂、棠樾牌坊群、黟县西递民宅等古建筑群,规模宏伟,造型奇特,结构精巧,雕刻细致,为国内所罕见。屯溪老街、戴震纪念馆、程大位、黄家祠堂、陶行知纪念馆、浙江墓等,都有一定的文物和纪念价值。



本卷主笔：汪 炜 陈安生

本卷撰稿：汪 炜 程 兵 姚存山 张俊杰  
郑建新 翟屯建 陈 琪 陈 政  
马勇虎 陈安生 江志伟 陈长文  
倪国华 胡 丰 金 涛 洪振秋  
程极悦 程富金 许定安

本卷摄影：张建平 李 俊

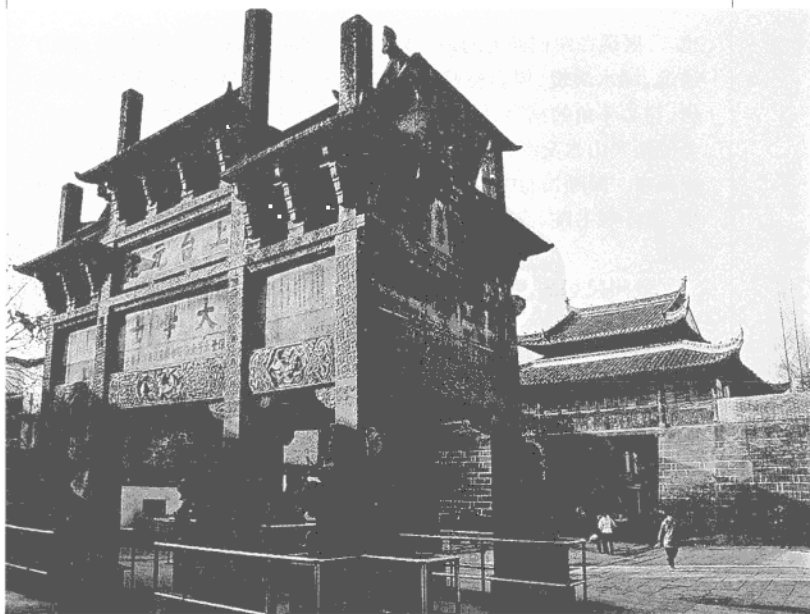
## 目 录

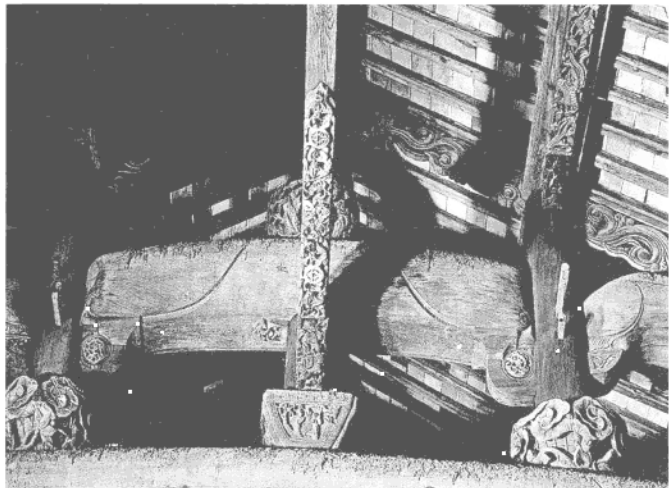
出版说明	1	徽 商	140
总 序	2	徽州民俗	154
		徽州教育	161
徽州简介	1	徽州庙会	171
徽州古建	1	徽州服饰	176
徽州古楼	19	徽州民间歌舞	185
徽州祠堂	31	徽州齐云山的道教文化	196
徽州古寺	37	徽州珠算	204
徽州古桥	52	徽州歙砚	209
徽州古塔	68	徽 墨	218
徽州水口	76	徽 菜	223
徽州书院	87	徽派版画	227
徽州园林	95	徽派篆刻	236
徽州古戏台	110	徽州黄氏刻工	245
徽州古驿道	119	徽州万安罗盘	254
徽州摩崖石刻	127	徽州茶叶	261
徽州宗族制度	133	徽州果品	269

## 徽州古建

侨居扬州的程日硕，返歙时曾作《春帆纪程》，描写清代康熙五十七年（1718）以前徽州村落之盛：“乡村如星列棋布，凡五里十里，遥望粉墙矗矗，鸳瓦鳞鳞，绰楔峥嵘，鸱吻耸拔，宛如城郭，殊足观

歙县许国石坊





祁门渚口贞一堂梁架

也。”展现在我们面前的是一幅清新淡雅的古代徽州国画长卷：青山逶迤，绿水蜿蜒，树影婆娑的水口，山岚缭绕的牌坊，粉墙黛瓦的民居，勾心斗角的祠宇，桥吐新月，塔摩苍穹……独特的人文胜景和优美的新安山水交织在一起，氤氲的传统观念、文化气息和园林情调扑面而来。国画长卷中的主景是徽州古代建筑，或住宅园林、或祠堂牌坊、或寺观书院、或桥梁坝塌，其中浓墨重彩描绘的则是民居、祠堂、牌坊。

徽州民居的主要形式是“四水归堂”式住宅，它是中国木构架庭院式住宅中的一种重要类型。“四水归堂”式住宅可看作是干阑式建筑和北方四合院的结合，即用砖石壁体从外包围木构架楼屋的混合构造住宅。四五千年以前，徽州的先民可能已采用干阑式住宅。秦汉以后，中原地区的汉人不断南迁，并带去了北方的建筑文化，因此，四合院式建筑与当地的干阑式建筑开始融合，经长期演变，逐渐形成了一种新的地方民居建筑。它保留了干阑式建筑的楼居形式，

平面则承袭了受封建宗法制度强烈影响的合院布局,并赋予它程朱理学的教化思想——尊卑有序,内外有别。明清时期,“新安多世家强盛,其居室大抵务壮丽”(明汪道昆《太函集》),“四水归堂”式住宅进一步得到发展,在平面布局、空间处理和建筑艺术等方面都达到了当时可能达到的较高水平。在对呈坎明代建筑群和西递、宏村清代建筑群,以及潜口民居博物馆、西溪南老屋阁、屯溪程氏三宅等徽州古代民居作一番考察后,不难发现徽州民居普遍存在以下主要特点:

第一,平面紧凑,递次深进。基本形式多作内向矩形,堂、厢房、门屋、廊等基本单元围绕长方形天井形成封闭式内院。正屋一般面阔三间,中间堂屋为敞厅。堂屋前两侧的廊屋向天井开敞,明末以后或装置榻扇门。大门置于中轴线上,也有经山墙一侧门道进入住宅的。天井是一个进深较浅的窄条形空间,由二、三层房屋围合而成,具有通风、采光、排水、遮阳、交通等功能。天井还具有外在展开性,



歙县阳和门



祁门渚口贞一堂梁架

以其为中心形成的合院,作为一个居住单位,可沿纵、横方向延展成群体。纵向为进,以天井连接,在“凹”形(俗称“一明两暗”或“明三间”)、回字形(俗称“上下对堂”)平面基础上组合成H形、日字形(三间两进)等平面。横向为列,以狭弄(亦称火巷)连接,狭弄则联系街道。住宅普遍为二层,三层亦常见。明代楼层为家庭活动中心,故楼梯设于一侧廊屋内,便于上下。清代活动中心移至楼下,楼梯则多设于堂屋太师壁后,比较隐蔽。楼层有可环行全宅的檐廊,俗



徽州  
古建  
木雕

称走马楼。明代住宅的祖堂设于楼层明间,厨房、杂物间一般紧贴正屋外墙另建敞棚,作为附属建筑。

第二,外观朴雅,轮廓丰富。住宅普遍以高大外墙封闭,采用硬山做法,山墙高出屋面,循屋顶坡度迭落呈水平阶梯形,称为封火墙或屏风墙。亦有露出双坡屋脊,山墙呈折线变化。间有弓形做法,曲线与水平线柔和相接。一些大型住宅侧面屏风墙层层叠叠,或平行起伏,或垂直交错,水平构图中穿插折线变化,形成连续的韵律节奏和运动趋势,外观生动活泼。住宅正立面强调左右对称,有一套比较程式化的手法。正面墙呈水平直线,或者两侧高墙向中心递降形成井口,这样不仅有利于住宅内部采光通风,而且很自然地将人的视线集中到入口。大门是外墙装饰的重点,一般住宅用门罩,阀阅之家则用门楼。明代门罩以水磨砖叠涩几层线脚挑出墙面,顶上覆以瓦檐,手法简洁。年代稍后的住宅则用水磨砖在门框上部砌成垂花门形状,两垂莲柱间施二枋联系,檐下用砖椽支承,布置疏朗,大方得