

# 中国古陶瓷研究

中国古陶瓷学会 编 第十四辑



紫禁城出版社  
The Forbidden City Publishing House

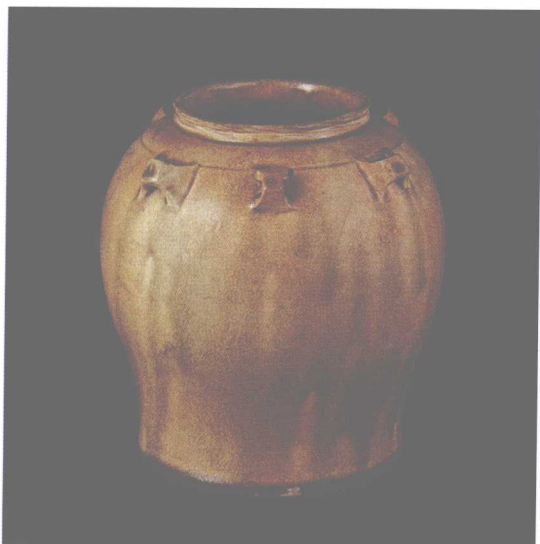


图1 南朝青釉罐(广东藏)



图2 唐白釉绿彩吸杯(印尼出水)

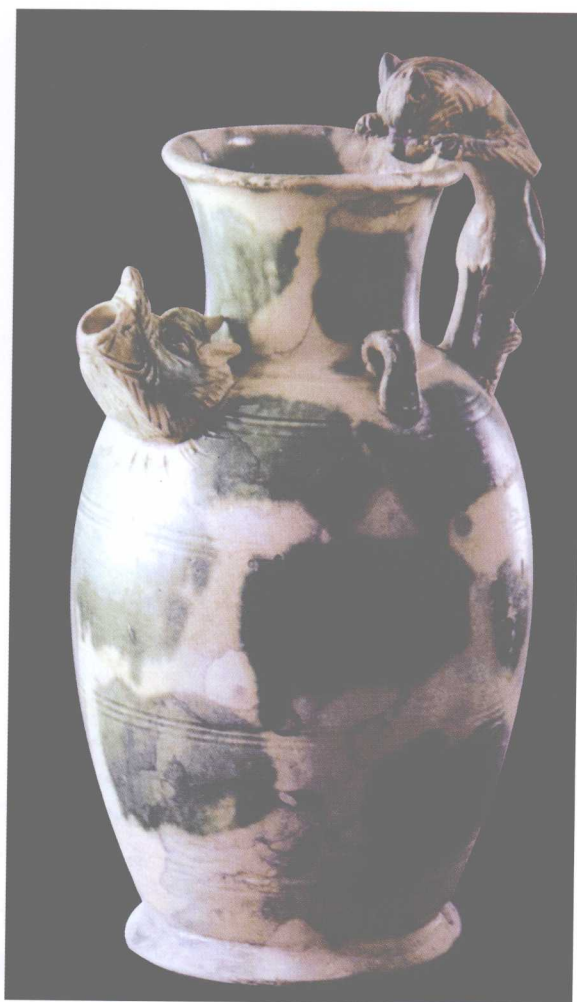


图3 唐白釉绿彩壶(印尼出水)



图4 宋龙泉窑青釉刻花碗(南海一号打捞出水)



图5 宋龙泉窑青釉菊瓣碗(南海一号打捞出水)

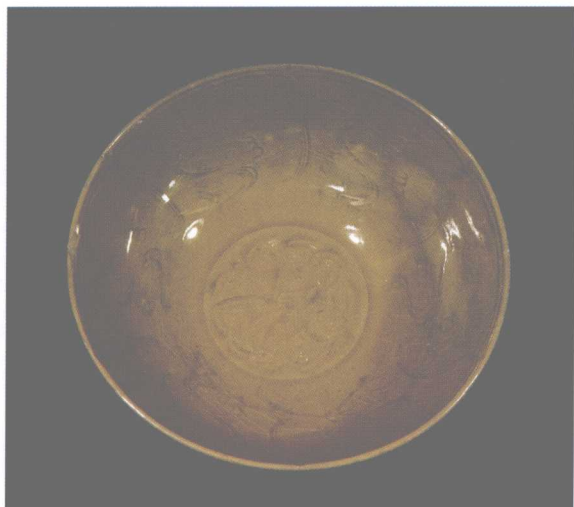


图6 宋龙泉窑青釉刻花碗（南海一号打捞出水）



图7 宋龙泉窑青釉刻荷花碗（南海一号打捞出水）

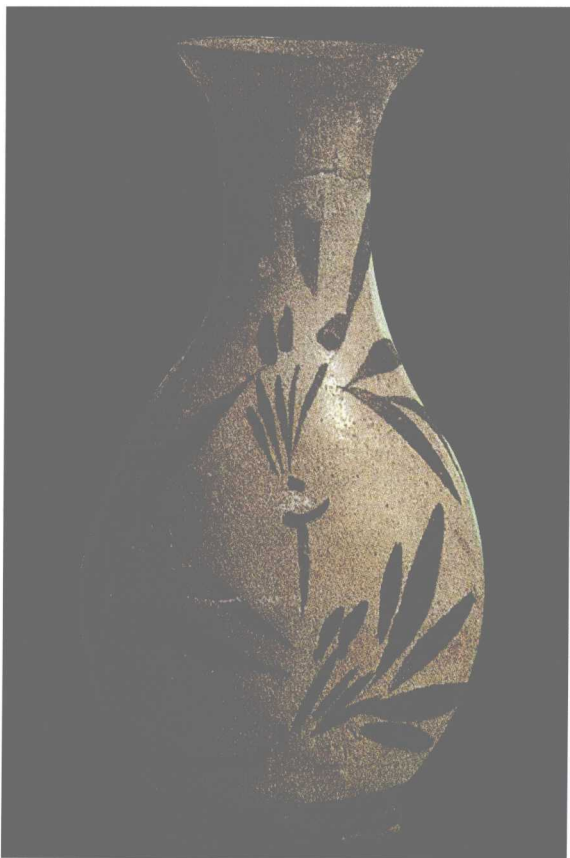


图8 宋青釉褐彩瓶（华光礁一号打捞出水）



图9 明德化窑白釉梅花杯（英国藏）

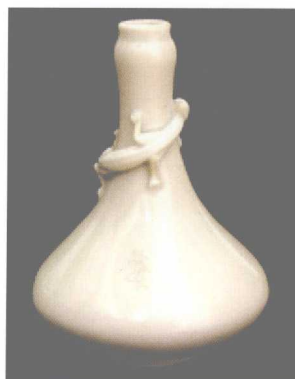


图10 明德化窑白釉螭虎瓶（英国藏）



图 11 明崇祯青花人物纹葫芦瓶(荷兰格罗宁根博物馆藏)



图 12 清康熙青花西湖景色盖罐(越南藏)



图 13 清康熙青花缠枝花盖罐(越南藏)



图 14 清康熙青花山水花卉六棱盖瓶(越南藏)



图 15 清康熙青花花卉六棱瓶(越南藏)



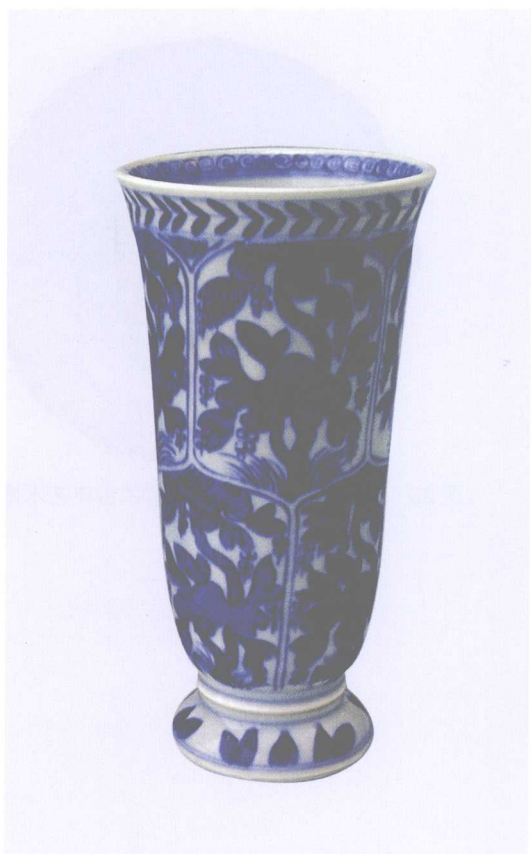


图 16 清康熙青花开光花卉杯 (越南藏)



图 17 清康熙青花缠枝花盖杯 (越南藏)



图 18 清康熙青花瓶、罐、壶 (比利时中国宫藏)



图 19 清康熙五彩开光花卉盖罐（大英博物馆藏）



图 20 清乾隆粉彩纹章盘（荷兰古典艺术博物馆藏）



图 21 清康熙素三彩降龙罗汉（美国皮博迪·埃赛克斯博物馆藏）



图 22 清康熙素三彩罗汉（美国皮博迪·埃赛克斯博物馆藏）



图 23 清康熙素三彩庭园侍女弈棋像（美国皮博迪·埃赛克斯博物馆藏）





图 24 清康熙素三彩洋人驯狮像（美国皮博迪·埃赛克斯博物馆藏）



图 26 清康熙素三彩帆船（美国皮博迪·埃赛克斯博物馆藏品）



图 25 清康熙素三彩清装男女人物坐像（美国皮博迪·埃赛克斯博物馆藏）



图 27 清乾隆珐琅彩人物葫芦绶带耳瓶（故宫博物院藏）



图 28 清乾隆粉彩太平有象花插（故宫博物院藏）



图 29 日本奈良三彩罐（日本藏）



图 30 代尔夫特仿中国瓷器一组



图 31 高丽青瓷龟（韩国藏）



图 32 高丽青瓷雕刻神龟形砚滴（日本藏）



## 目 录

## 一 中国古代陶瓷外销

- 海上丝绸之路上的中国古代外销瓷——中国水下考古的工作与发现 ..... 赵嘉斌(1)
- 从西沙华光礁一号沉船上的青釉褐彩器看福建釉下彩瓷的生产及外销 ... 羊泽林(11)
- 从碗礁一号沉船看闽江水路的瓷器外销 ..... 周春水(21)
- 碗礁一号出水瓷器纹饰赏析 ..... 朱申春(29)
- 我国水下考古中所见的龙泉青瓷 ..... 林国聪(37)
- 从南海一号看中国瓷器的外销与影响 ..... 蔡奕芝(48)
- 越南海域沉船出水的中国古陶瓷 ..... 阮庭战(60)
- 唐青花的兴衰、外销及其在国外的影响 ..... 张松林 廖永民(84)
- 唐代外销白釉绿彩瓷之谜 ..... 林亦秋(98)
- 再论邛窑外销陶瓷 ..... 陈丽琼 董小陈(107)
- 浅论越窑和龙泉窑青瓷的外销 ..... 李 刚(117)
- 唐、五代和北宋越窑青瓷的外销及影响 ..... 李 军(125)
- 越窑青瓷与明州海上丝绸之路 ..... 施祖青(137)
- 试探两宋龙泉窑的兴盛之路 ..... 邓禾颖(146)
- 宋代镇江是汇集南北各窑瓷器的中转港口 ..... 刘丽文(156)
- 景德镇宋元时期瓷器外销与新安沉船中的瓷器  
——兼论高丽青瓷和朝鲜白瓷青花与景德镇窑之关系 ..... 江建新(165)
- 福建古代外销瓷窑址的考古发现与研究 ..... 粟建安(179)
- 泉州窑与海上丝绸之路古外销瓷及相关问题的探讨 ..... 陈建中 曾萍莎(198)
- 略论宋元时期磁灶陶瓷的对外交流 ..... 何振良(218)
- 宋元时期晋江磁灶窑经营理念和商业模式初探 ..... 吴金鹏(230)
- 德化窑外销粉盒的时代特征 ..... 陈丽芳(240)

- 安溪窑与海上丝绸之路古陶瓷初探 ..... 吴艺娟(248)
- 海康窑彩绘瓷的发展、衰落与外销 ..... 宋良璧(258)
- 刍议外销瓷中的军持和净瓶 ..... 刘 渤(264)
- 浅析 17 世纪青花外销瓷在古陶瓷史上的历史地位  
——明晚期民窑和清官窑的桥梁 ..... 霍 华(275)
- 17 世纪销往荷兰的中国瓷器 ..... 耶尔格(284)
- 中国明清外销瓷艺术探析 ..... 黄秀纯(295)
- 广东海外交通与古陶瓷外销 ..... 冯素阁(304)
- 广东海上丝绸之路与陶瓷外销 ..... 黄 静(317)
- 古石湾窑产品的外销及相关问题探讨 ..... 黄晓蕙 邱立诚(329)
- 广东石湾窑的生产与外销 ..... 黄卫红(344)
- 清代外销青花瓷概貌与研究 ..... 张 凯(355)
- 清代粉彩与外销 ..... 蔡 毅(369)
- 试论中国古外销陶瓷的航线 ..... 叶文程(380)
- 古代江西外销瓷出运沿海各港口路线探讨 ..... 刘禄山(388)

## 二 国外收藏或出土的中国陶瓷

- 日本平户荷兰商馆遗址出土明代中国瓷器研究 ..... 张仲淳(399)
- 高丽遗迹中的越窑青瓷的传入路径及性质 ..... 金英美(407)
- 伊朗波斯湾北岸几个海港遗址发现的中国瓷器 ..... 森达也(414)
- 奥斯曼帝国与中国瓷器 ..... 张 燕(430)
- 欧洲收藏的中国瓷器 ..... 冯小琦(435)
- 从美国皮博迪·埃赛克斯博物馆藏品看清康熙素三彩外销瓷 ..... 黄卫文(454)

## 三 中外文化交流

- 中朝文化交流与陶瓷 ..... 孔粤华(470)
- 17 世纪景德镇瓷器对日本初期伊万里瓷器的影响 ..... 刘朝晖(475)
- 福建出口陶瓷类型及其在西方的保存 ..... 柯玫瑰(501)
- 17、18 世纪中国瓷器影响欧洲概述 ..... 程 庸(518)
- 从世界各国对中国陶瓷的仿制谈起 ..... 刘 伟(534)
- 越南陶瓷和陶瓷贸易 ..... 三上次男(547)

---

中国出土高丽青瓷考 .....	小林仁(563)
朝鲜时期的粉青沙器初探 .....	刘 毅(589)
波斯湾巴林国卡拉特巴林遗址出土的东亚和东南亚瓷器 .....	赵 冰(599)



# 海上丝绸之路上的中国古代外销瓷

## ——中国水下考古的工作与发现

赵嘉斌

中国国家博物馆水下考古研究中心

中国水下考古自 1987 年建立以来，经历了 20 余年的发展历程，在此期间做了大量的水下考古调查工作，并对一些重要的水下历史文化遗存，进行了成功的抢救性水下考古发掘，获得了一批重要的考古发现和大量珍贵的水下文物资料。这些考古实物资料中的大部分是中国外销瓷，从而为研究当时海上丝绸之路（又有称之为“陶瓷之路”）的形成、发展及其历史作用以及中国陶瓷史、世界贸易陶瓷史，都提供了非常重要的考古实物依据和参考。

历年来的水下考古工作与发现中较重要的有：

### 一 福建连江定海白礁一号沉船遗址的 水下考古调查与发掘

1990 年春，首届中澳联合水下考古专业人员培训班在定海湾进行水下考古调查实习，开始对位于连江县筱埕镇定海村东南海域的白礁一号沉船遗址进行试掘<sup>①</sup>。

1995 年春、夏之际，中澳联合水下考古队对白礁一号沉船遗址进行水下考古发掘<sup>②</sup>。

1999 年夏，中国第二届水下考古专业人员培训班在定海实习期间，继续对白礁一号沉船遗址进行水下考古调查。

2000年夏，中国水下考古队再次对白礁一号沉船遗址进行考古发掘<sup>③</sup>。

经过上述调查与发掘，从白礁一号沉船遗址出水了一批陶瓷器，大多数是黑釉盏。这批黑釉盏的形制相似，规格、尺寸相近，应是仿建窑兔毫盏的产品。宋元时期福州地区烧造黑釉盏的窑较多，重要的如福清东张窑、连江浦口窑、闽清义窑、福州亭江长柄窑以及闽侯南屿、鸿尾等窑址<sup>④</sup>。从胎质、釉色、器形等方面分析、比较，初步认为这批黑釉盏更接近于福州地区窑址的产品，尤其与亭江长柄窑及闽侯南屿、鸿尾等窑址的黑釉盏较相似<sup>⑤</sup>。初步推定白礁一号沉船的年代为南宋时期，即12世纪后期至13世纪前期。

白礁一号沉船遗址的水下考古调查与发掘同时出水有一批青白瓷碗，可能也是周边地区窑口如闽清义窑、亭江长柄窑、福州宦溪窑等的产品<sup>⑥</sup>。

## 二 西沙群岛华光礁、北礁沉船遗址的水下考古调查与发掘

1998年底至1999年初，中国国家博物馆水下考古研究中心与海南省文物保护管理办公室，组织在西沙群岛的华光礁、北礁开展水下考古调查，并对华光礁一号沉船遗址进行了试掘。2007年春，又对华光礁一号沉船遗址进行了抢救性水下考古发掘。水下考古调查、试掘与发掘出水了一批陶瓷器和其他遗物（如锡器、铜镜、碇石等）<sup>⑦</sup>。

### （一）华光礁一号沉船遗址

出水陶瓷器有青瓷、青白瓷、酱黑釉等。

#### 1. 青瓷器

多数是碗类，分为大碗、碗。

大碗 分为二类。

一类为福建南安罗东窑的产品。其基本特征为：敞口、口沿稍撇或稍折，浅斜腹，矮圈足。灰白胎、釉色青黄或青灰，少数釉色灰白的为生烧品。一般在内腹上刻划篔点、卷草、花卉纹，外腹刻宽篔纹，有的碗心还压印楷体“大吉”、“吉”字<sup>⑧</sup>。个别见在圈足内有墨书，如“陈十”等。

另一类是福建宋代松溪回场窑产品。敞口或口沿微折，有的为花口，斜弧腹，矮圈足。施釉至圈足，足底面露胎。胎色灰或灰白，釉色青黄、青绿等。多数在腹壁内外（一部分仅在内腹壁）刻划篔纹、卷草或花卉纹等。其中一件在碗心印一个“张”字，同样的标本见于福建松溪回场窑<sup>⑨</sup>。

碗 敞口或口沿微折，斜弧腹，矮圈足。多数的胎色灰或灰白，釉色青黄、青绿等。施釉至圈足，足底面露胎。内腹刻划篔纹、卷草或花卉纹等，外腹刻篔纹。应为宋代松溪回场窑产品。

盘 与大碗的情况相同，分别为福建南安罗东窑、松溪回场窑的产品。

瓶 卷沿，长直颈，溜肩，斜直腹，平底微凹。通体施青黄色釉，肩、腹部釉下褐彩绘卷草纹，底面无釉露胎。

小罐 矮直沿，敞口，溜肩，鼓腹，内凹底。施青黄色釉，肩部釉下褐彩绘卷草纹，外底无釉露胎。部分小罐底面露胎处有朱书符号。

四系罐 敞口或直口，溜肩，弧腹或鼓腹，有的腹部压印瓜棱形，平底内凹或有矮圈足。肩部横置（或竖置）四个桥形系。施青黄色釉，外釉不及底。

以上青釉瓶、小罐、罐均为福建晋江宋代磁灶窑的产品<sup>⑩</sup>。

## 2. 青白瓷器

分为三类。

一类数量较少，为景德镇窑产品。薄胎，印花，大部分釉色青白。器形有龟游莲叶碗、人物荷花盘、划花碟、莲瓣小瓶、柳斗乳丁钵、菊瓣纹盒、狮形砚滴等<sup>⑪</sup>。

一类是德化窑产品。白胎，釉色灰白或白里泛青。装饰纹样有刻划花、印花。器形有粉盒、执壶、瓶、葫芦瓶等<sup>⑫</sup>。部分器物的底部露胎处有墨书文字，如“徐”、“潘”、“杨□”等。粉盒底面还发现有模印阳文的图案、文字，如“大同镇□□人姑”。

青白瓷中占大多数的是一类白或灰白胎，釉色灰白或白里泛青，器物的口沿内外常见流釉或厚釉。多素面，装饰纹样多为刻划的卷草、花卉、篔点等，有的白釉出筋。器形有碗、盘、瓶、执壶等。此类器物多为福建闽清义窑产品<sup>⑬</sup>。其中一件碗的内壁一周釉面刻有楷书“壬午载潘三郎造”字样。

## 3. 酱黑釉器

器形有碗、小罐、军持、小口瓶等。

碗 敞口，口沿稍内束，斜腹，矮圈足，里外施黑釉，足部无釉露胎。有的釉面少量褐色毫斑，有两件碗内银灰色图案和文字，一为四等分圆形开光，内书瘦金体“寿山福海”；另一仅在内壁斜书一个楷体的“富”字，在碗心的釉面上依稀可见有金色斑点，应是图案描金的残留。黑釉碗为仿建窑兔毫盏，是武夷山遇林亭窑址的产品<sup>⑭</sup>。

小罐 矮直沿，敞口，溜肩，鼓腹，内凹底，底面留有线割痕。施酱黑釉，外底无釉露胎。

军持 敛口，宽折沿下垂，短直颈，鼓腹，饼足内凹，束口短直流。



小口瓶 敞口，缩颈，圆肩，斜直腹，平底内凹。灰胎，外施酱褐釉，底面无釉露胎。

以上的酱釉器都是福建晋江磁灶窑的产品<sup>⑤</sup>。部分器物的底部露胎处有墨书文字“谢字”、“吴”等。

根据对华光礁一号沉船遗址出水陶瓷器的整体分析，初步认为应是南宋时期。查南宋“壬午”有1162年（宋高宗绍兴三十二年）、1222年（宋宁宗嘉定十五年），“壬午载潘三郎造”碗应为前一个“壬午”。

## （二）北礁沉船遗址

1998~1999年水下考古调查在北礁发现多处沉船遗址。

### 1. 北礁一号沉船遗址

采集的陶瓷器多数是青花瓷。器形有碗、盘等。青花纹样均为印花，多饰于器物的内外腹部与内底，图案有鱼藻、飞凤、折枝菊、变体“寿”字、堂名款识等。此类青花瓷应为福建德化、安溪等地清代窑址所产。

### 2. 北礁三号沉船遗址

水下考古调查出水的陶瓷器标本主要是青花瓷。分为二类。

一类为景德镇民窑青花瓷。器形有碗、盘等。胎色呈灰白，青花呈色有蓝、蓝灰，里外满釉，足底刮釉露胎。主要的青花纹样有山水、花草、禽鸟、蟠螭、卷云、锦地、人物、文字等。一部分还在圈足内书字体较草率的年号款，如“大明万历年制”、“嘉靖年制”、“大明年造”、“丙戌年造”等，吉祥语“上品佳器”、“玉堂佳器”、“万福攸同”、“永保长春”等或花押款。

另一类为漳州窑青花瓷。器形有大盘、盘、大碗、碗等。胎色呈灰白，青花的呈色为蓝灰色，足底多有粘砂。口沿、内腹多绘开光图案，底心绘主题纹样，有的外腹也绘以简单的纹样。主要的青花纹样有山水、花草、松鹿、凤鸟、人物等。有的在碗心绘图案或吉祥文字，如“福”、“寿”等。经确认是明末清初漳州窑的产品<sup>⑥</sup>。

### 3. 银屿

在西沙群岛永乐群礁的银屿，水下考古调查采集的青瓷是一类灰白胎较厚，青绿釉，里外满釉，足内露胎的器物。器形有敞口深腹碗，碗内有的印花，外腹素面或刻莲瓣纹，还有内外素面的碟。皆为明代龙泉窑的产品<sup>⑦</sup>。

## 三 广东南海一号沉船遗址的水下考古调查与发现

1987年在广东台山县川山群岛附近海域发现一艘古代沉船，命名为“南海一号”，

当时打捞的一批文物中陶瓷器有 200 余件，其中多数是青白瓷，还有青瓷以及少量绿釉器和酱釉器<sup>⑧</sup>。

1998 年开始至 2004 年，由中国国家博物馆水下考古研究中心组织专业人员，对南海一号沉船进行水下考古调查，采集出水一批沉船文物，大部分仍是陶瓷器，其他遗物有铜钱、漆器、铜器、金器等<sup>⑨</sup>。

陶瓷器有青白瓷、青瓷、酱黑釉器以及少量绿釉器等。

#### 1. 青白瓷

按其窑口和产地初步可分为三类。

一类为景德镇窑产品。胎体薄，胎色白，里外施青白釉。碗、盏、盘多芒口，印花。纹样有莲瓣、荷花、牡丹、云雷、飞凤、婴戏、缠枝花等。

一类为德化窑产品。胎色白、灰白，里外施青白釉，足部、底面无釉露胎。器形有碗、盏、盘、钵、盒、瓶、罐、执壶等。装饰有刻划花、印花。纹样有莲瓣、荷花、牡丹、卷草、云雷、缠枝花等。其中以粉盒的数量、器形种类（有圆形、瓜棱形、八方形等，大、中、小不同规格等）、纹样图案最为丰富。一部分器物的底部露胎处有墨书文字“李用”、“吴记”等。

另一类为闽清义窑和青窑产品。胎色白、灰白，里外施青白釉，足部、底面无釉露胎。器形有碗、盏、执壶等。装饰多为刻划花。纹样有莲瓣、荷花、卷草等。

#### 2. 青瓷器

均是宋代龙泉窑的产品。灰胎，青黄、青绿釉，里外满釉，圈足底裹釉，足内露胎。器形有碗、盘、敛口钵等。刻划花装饰，纹样有菊瓣、莲瓣、荷花、卷云等。

#### 3. 酱黑釉器

器形有碗、盏、小口瓶、四系罐、梅瓶等，皆为灰胎，里无釉，外施半釉，底部露胎。部分器物的底部露胎处有墨书文字“林六哥”、“记口”等。

#### 4. 绿釉器

器形有盏、菱花碟、瓶、葫芦瓶、炉等。灰胎，内外施绿釉，底部露胎。

以上的酱黑釉器、绿釉器皆为福建晋江磁灶窑的产品。

## 四 福建平潭大练岛元代沉船遗址水下考古调查与发掘<sup>⑩</sup>

沉船遗址位于平潭大练岛西南。中国国家博物馆水下考古研究中心、福建博物院文物考古研究所、福州市文物考古工作队于 2006 年进行水下考古调查，2007 年进行抢救性水下考古发掘。采集、发掘出水的陶瓷器标本都是龙泉窑青瓷，器形有大盘、

盘、碗、小罐等，灰胎，青黄或青绿釉，里外满釉，圈足内有的无釉，足底刮釉露胎。

大盘 多数为宽折沿，有的为菱口，腹部菊瓣纹，内底印花，图案纹样有龙纹、荷花、凤鸟、双鱼等。

盘 宽折沿，素面或内底模印双鱼纹。

小罐 小口，扁圆腹，平底略凹，有的双系。素面或肩、腹部印花，纹样有花草、瓜棱、龙纹等。

这批出水龙泉窑瓷器的年代推定为元代末期。

## 五 福建平潭碗礁一号沉船遗址的水下考古发掘<sup>①</sup>

2005年7~10月，在福建平潭海域发现碗礁一号沉船遗址并进行了抢救性水下考古发掘，出水瓷器约1.7万件，大多数是青花瓷，其他还有青花釉里红器、单色釉器、五彩器等。这些出水瓷器的胎质基本一致，胎体较轻薄，胎色粉白，洁净，胎、釉结合紧密，釉色莹润、光亮。

### 1. 青花瓷器

器形有碗、盏、碟、盒、盘、杯、炉、盖罐、筒瓶、筒花觚、凤尾尊、将军罐等。青花呈色多数较明艳，有鲜蓝、蓝黑、蓝灰等色调，并有浓淡、深浅、远近、疏密的多种层次，富有立体感。青花纹样精细的，多见于将军罐、筒瓶、筒花觚、凤尾尊、盖罐、炉、盘等较大件的陈设器。其画法笔触细腻、规整，线条匀称、流畅，图案的布局与结构较繁密、严谨。青花纹样粗放的器物多是碗、盏、碟、盒等生活日用器。其画法较粗率、随意，纹样略显呆板、滞涩，图案的布局与结构较疏朗、简单。青花纹样和图案的题材丰富多样，有山水楼台、草木花卉、珍禽瑞兽、陈设佛供、人物故事、吉祥文字等。

### 2. 青花釉里红器

碗礁一号沉船的青花釉里红器物仅见于少量的中盘。

### 3. 青花色釉器

青花酱釉器有葫芦瓶和盏。葫芦瓶的上半部分为青花，下半部分是酱釉；盏的外表为酱釉，里面绘青花山水、花草等。

青花青釉器仅见于葫芦瓶，上半部分为青花，下半部分为青釉。

碗礁一号沉船的大部分瓷器，根据其基本面貌、特征分析，应为清康熙早、中期（约1690~1700年）景德镇民窑的产品。