

安徽省社会科学界联合会
黄山市社会科学界联合会

HUIZHOU WUQIANCUN

徽州 五千村

黟县卷

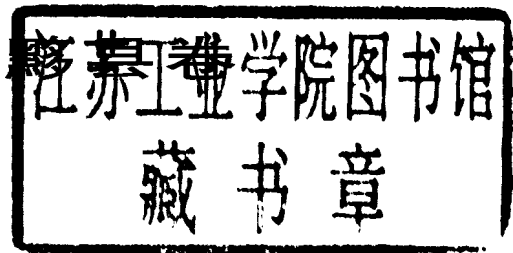


黄山书社

执行  设计

执行副主编:汪 炜 江世龙

徽州五千村



黄山书社

图书在版编目(CIP)数据

徽州五千村. 4, 黟县卷 / 程必定, 汪建设等主编; 徐荣华, 胡时滨
分册主编. —合肥: 黄山书社, 2004.9

ISBN 7-80707-053-6

I. 徽… II. ①程…②汪…③徐…④胡… III. 乡村 - 简介 - 黟县
IV. K925.45

中国版本图书馆 CIP 数据核字(2004)第 084443 号

黄山书社出版发行

(合肥市金寨路 381 号)

新华书店经销

合肥锐达印务有限责任公司制版

合肥中德印刷培训中心印刷厂印刷

开本: 880×1230 1/32 印张: 104.25 字数: 2815 千

2004 年 9 月第 1 版 2004 年 9 月第 1 次印刷

总定价: 600.00 元

出版说明

徽州原“一府六县”范围的地面文物古迹多达 5000 余处，被誉为“文物之海”，这些文化遗存基本上都散布在徽州古村落之中。随着社会的不断进步和居民对现代文明的追求，有不少古村落不同程度地受到新区建设的包围，村落环境受到一定的破坏，古村落的完整性难以保持，其范围在逐渐缩小，其特色在日益淡化。长此以往，不但一部分古村落将被新建筑群所替代，古村落原本含带的大量历史文化信息也将随之湮没。

《徽州五千村》系列丛书，不受行政区域限制，其范围包括黄山市的屯溪区、徽州区、黄山区、歙县、黟县、休宁县和祁门县，以及原属古徽州的绩溪县和婺源县，还有受徽州文化影响很大的旌德县。

《徽州五千村》的编纂是一项大型文化抢救工程，其涉及范围之广，层次之多，学科之博，为徽州有史以来规模之最。

《徽州五千村》精选了徽州数千村落中极具代表性的 550 多个村落，抓住其最辉煌的历史瞬间，自唐宋到明清，或记人，或叙事，或反映建筑特色，或记录民俗风情，以村落文化的个性魅力展示徽州文化的丰富内涵。

全书 200 余万字，1800 余张照片，共 12 册。

黄山书社

总序

程必定 汪建设

徽州,位于安徽省南部,是世界闻名的黄山脉发地。这里属皖南山区,“八山一水一分田”,但这里山清水秀,历史悠久。秦汉时置有黟、歙两县,北宋宣和三年(1121)置徽州府,辖歙、黟、休宁、祁门、绩溪、婺源六县,总面积一万余平方公里。婺源县1934年划入江西省,1947年划回安徽,1949年5月又复归江西,其他五县仍为安徽省的徽州地区所辖;1988年徽州地区更名为黄山市。

古徽州一府六县,号称有古村五千,这些古村遍及山水之间,灿若繁星,积淀了深厚的文化底蕴,叙述着灿烂的历史文明。一千多年来,物换星移,历史变迁,这些村落或繁荣,或衰落,每个村落都是一篇生动的故事。相当多的古村落在历史变迁中仍完整地保留下来,成为世界文化史上的奇观和人类的历史瑰宝。

2000年,黟县的西递、宏村两处古村落申报列入世界文化遗产名录成功,标志着徽州古村落开始走向世界,与黄山一样名扬四海。人们游览黄山,总要观赏徽州的古村落。畅游在徽州的山水之间,品尝着古村落的典雅与韵味,将会赏心悦目,流连忘返!

为了让未曾来过黄山的朋友了解徽州古村落,也为了让已来过黄山的朋友进一步了解徽文化,我们特意精心编纂了这本书,命名为《徽州五千村》。

二

徽州古村落,是历史上中原士族在历史变故中移民至此,在优越的地理环境下或耕或学,或商或官,而逐步繁荣发展起来的。如据史料记载,西晋“永嘉之乱”时,因避战乱而由中原迁入徽州的士族有程、鲍、俞、黄等十五氏;唐末黄巢起义(875~884)时,迁入徽州的士族有陆、陈、叶、孙等四十八氏;两宋之际、元末明初,直至清同治中期,更有大量的移民至徽州定居。他们聚族而居的村落,多因其姓氏而名,如陈村、汪村、江村、程家门等;亦有依寓意深刻的典故命名,如棠樾、南屏、紫阳、桃源等。这些移民带来了中原地区丰富的文化,每个古村落从一开始形成时就有着丰厚的文化底蕴。

徽州的村落文化是徽文化的重要载体和组成部分,有两个显著的特点:一是对封建社会制度文化的传承,二是对徽州地域文化的创造。

从制度文化而言,应该注意到,中国封建社会是存在着双重统治格局的,即封建朝廷的上层统治和基层社会组织的社会统治,亦即“国”与“家”的统治。两者的统治通过以儒家为代表的封建文化在深层次上的联系而牢固地连接起来,史学界称为“家国同构”,从而保证了中国封建社会的长期延续,这也是中国不同于其他国家的历史特色。中国封建社会基层社会组织的统治体系之一,是家族宗族乡族严密有序的组织,这在徽州古村落表现得最为充分。从中原迁来的每一户士族都希望能在徽州繁衍播展、举族兴旺,乃以家谱、宗祠、祭祀以及书院等多种形式维系着家族的精神与文化联系,弘扬着“忠、孝、悌、仁、义”等道德精神和文化理念。在这种文化的熏陶下,徽州古村落各氏族都有很强的凝聚力和进取性,崇文重教也是各村落世代相传的家风。徽州号称“东南邹鲁”,并成为“程朱理学”的故乡,也就不足为奇了。特别是徽商的兴旺,又为这种制度文化在徽州的成长提供了丰厚的财力保障。在本丛书所叙述的许多村落中,都反映了这种制度文化的历史遗存。

从地域文化而言,古徽州山清水秀,人杰地灵,在历史的演变中,古徽州人民创造了扬名于世的徽州地域文化,包括徽剧、徽菜、徽派建筑、徽州朴学、徽州篆刻、徽州版画、徽州方言、徽州文书、新安理学、新安画派、新安医学等,还有徽商的商业文化。因为徽州古称“新安”,有的地域文化便以“新安”命名。徽州地域文化涵盖文化、商业、医学、教育、建筑等领域,洋洋大观,光彩夺目,引起了学术界的广泛关注,形成了研究徽文化的徽学,与著名的藏学、敦煌学齐名,在中华民族文化史上有着重要的地位。本丛书介绍的古村落,就反映了延存至今的有关地域文化方面的大量历史信息。

三

徽州古村落的选址、布局、建筑,徽州民居的院落、门堂、室饰等的选择和安排,从“形”到“神”都渗透着徽文化的深刻影响。本书叙述的每一个村落,都从不同层面反映了这种影响。

徽州古村落的选址布局十分注重与自然环境融为一体,以风水堪輿理论为依据,强调天人合一,依山则循山而建,临水便沿水而筑,建筑群与小环境巧妙组合,形成了优美的村落风貌,既便于生产与生活,又突出精神上的追求。在村落布局上,特别注重村头水口处的布局组景,这是风水学说中的“水口”概念在徽州古村落建设中的体现。水口处往往是两山夹峙,中流一溪,四周广植树木,构建人工理念建筑物,以期“藏风聚气”。水口处还是村落的公共设施,被学术界称为“水口园林”,这也纠正了认为中国封建社会只有皇家园林和私家园林而没有公共园林之说。

徽州古村落的街巷幽深宁静、丰富多变,是村落空间布局上的一大特色。村落建筑群体多由石板铺砌、整洁雅致的巷道分割或相通;巷道狭长,显得宁静、安详。在炎热的夏天,巷道没有阳光直射,显得凉爽、舒适。街巷两边的建筑,有繁简不同的门楼或门罩,明净曲折的墙面,形态各异的饰窗,高低错落的马头墙,给人以步移景变的感觉。参观者进入街巷,无不感叹:美哉,妙哉!

徽州古村落的整体布局大多以氏族祠堂为中心，四周是街巷民居。一些较大的村落，还设有书院、书屋、文会、家塾等文化教育设施，文化气息浓郁。徽商大贾和一些做官退休返乡的徽州人，以尚文、风雅、清高、超脱的心态构建住宅，甚为精致和典雅。如西递村的“大夫第”，宏村的“承志堂”，关麓的群体建筑“八大家”等；还有因官、因功、因孝、因德而被皇帝敕封为各种尊号的牌坊，威严雄浑地耸立在村头路边……所有这些都更使人感受到徽州古村落当年的富贵和辉煌！

徽州古村落的民居建筑，融合中国南方“干栏式”建筑和北方四合院建筑的风格与布局，其外观封闭紧凑，而其内部则通融开放：既传承了传统的儒家文化理念，又形成了独特的地方风格。每户房屋两侧是高过屋面及屋脊的马头山墙，既打破了一般墙壁的单调，又有防火功能，所以又称“防火墙”。由于诸多房屋随地形自然起伏，远远望去，形成了错落有致、恢宏壮观的空间群体形象，是徽州古民居建筑群体的一道风景线。正门有精美的门饰，正房与辅屋组成天井和庭院。天井是缩小的自然空间，既具有采光、通风的功能，又可集聚屋面的雨水，徽州人称之为“四水归堂”，寓意财富的积累，体现了“天人合一”的理念。庭院开凿水池，安置漏窗，有的还设有盆景，小巧玲珑，富有园林情调。正房有装饰典雅的厅堂，题有堂名，悬挂楹联；门窗多有雕刻，有鸟有兽，有花有草，有山有水，有人有神，以小见大，动静结合，充满了诗情画意。大户人家还有小姐绣楼、私家园林、亭堂楼阁，深宅大院，体现了主人的富贵与文化修养。

徽州古村落的建筑，无论是祠堂还是民居，均为木构架，门窗柱梁都有工艺精美的木雕；堂内堂外，还有大量的砖雕、石雕，体现了徽派建筑的精湛技艺和装饰风格。同样，无论是祠堂还是民居，都是青瓦白墙，给人以淡雅明快之感，形成了徽派建筑外观淡雅的整体风貌。历经岁月，这些原来洁白的石灰外墙因风雨侵蚀已成灰色，青色小瓦也变得墨黑，更增添了历史的凝重感，映衬出徽州村落文化的岁月沧桑。

四

徽州古村落是中国社会的一个组成部分,是中华民族聚落文化的典范,其建筑之恢宏,涉及地域之广大,至今仍保存的数量之多、形态之完整,实为举世罕见,令人叹为观止。但是,随着社会的不断进步和居民对现代生活方式的追求,不少古村落正不同程度地受到新区建设的包围,村落环境受到一定程度的破坏,古村落的完整性受到威胁。长此以往,古村落的大量历史遗存和文化信息会随之湮没,将是人类文化的巨大损失。因此,拯救徽州古村落文化已刻不容缓。

在这种背景下,2001年秋天,黄山市汪炜、程学开、卢百平先生首先编制了《徽州五千村》策划书,得到了黄山市领导和黄山书社的支持。黄山市社会科学界联合会立即组织有关人员着手田野调查、拍摄图片和撰写文稿。由于工作量浩大,2002年6月,黄山市社会科学界联合会报请安徽省社会科学界联合会联手,共同主持《徽州五千村》的编纂。安徽省社会科学界联合会高度重视,将此书列为大型文化抢救工程,提出了新的编撰大纲,召集全体作者研究和修改文稿,又聘请省内有关专家审稿,以进一步提高书稿的质量。如此,本书从策划到出版,前后已达三年。

《徽州五千村》精选了具有代表性的550多个村落,忠于史实,图文并用,力求勾勒出每个村落最为精彩的历史故事,展现独特的村落文化。这些村落基本反映了至今仍保存的徽州古村落的全貌,范围包括今安徽省黄山市的屯溪区、徽州区、黄山区、歙县、黟县、休宁县、祁门县和宣城市的绩溪县、旌德县,以及今属江西的婺源县等10县(区)。每县(区)一卷,其中歙县分上、下两卷。加上综合一卷,共12卷。各县(区)的主笔是:歙县程兵,休宁县许定安,黟县徐荣华,祁门县郑建新、陈琪,屯溪区江志伟,徽州区蒋红卫、吴志兴,黄山区苏和平,绩溪县洪树林,旌德县方观齐、方光华,婺源县陈爱中,综合卷汪炜、陈安生。

《徽州五千村》的组织者先后有程必定、陈先书、叶如强、钱晓康、汪建设、祁家云、周之林、陈平民、汪炜、江世龙，江世龙、汪炜还承担编写、改稿、审稿的组织工作；审稿、改稿者除上述诸位外，还有孙树霖、翁飞、程学开、陈安生、王光照、施立业、张小平、陈瑞、都宜金、翟屯建、陈政、李俊、雷维新、卢百平、郑刚等。张建平、李建中、冯建平及有关县（区）的作者拍摄了大量图片，程德和、左克诚指导了选题的策划和书稿的审改，李桂开、康诗纬指导了照片的拍摄，宋效永、刘欣、徐力也参与了有关工作。皖赣两省的有关专家、文化工作者和文物爱好者 100 余人参加了本书的调研、撰写和图片的拍摄，付出了大量的辛劳和心血。黄山书社以其一向高度重视文化珍品出版的宗旨，从社长、总编到专业人员，对本书的选题、策划、组稿、审稿乃至编辑、出版，都予悉心指导与鼎力支持。上述专家、学者，有关人士和单位以高度的历史责任感参与了本丛书的相关工作，为抢救徽州历史文化作出了重要贡献，谨在此表示衷心的感谢！

概 况

黟县位于安徽省南部，紧邻黄山，因黄山古称“黟山”，黟县故而得名。全县面积 857 平方公里，人口近 10 万。黟县为古邑，始建于公元前 222 年（秦王政二十五年），迄今已二千二百余年，是安徽省历史文化名城，境内有世界文化遗产地——皖南古村落西递、宏村。

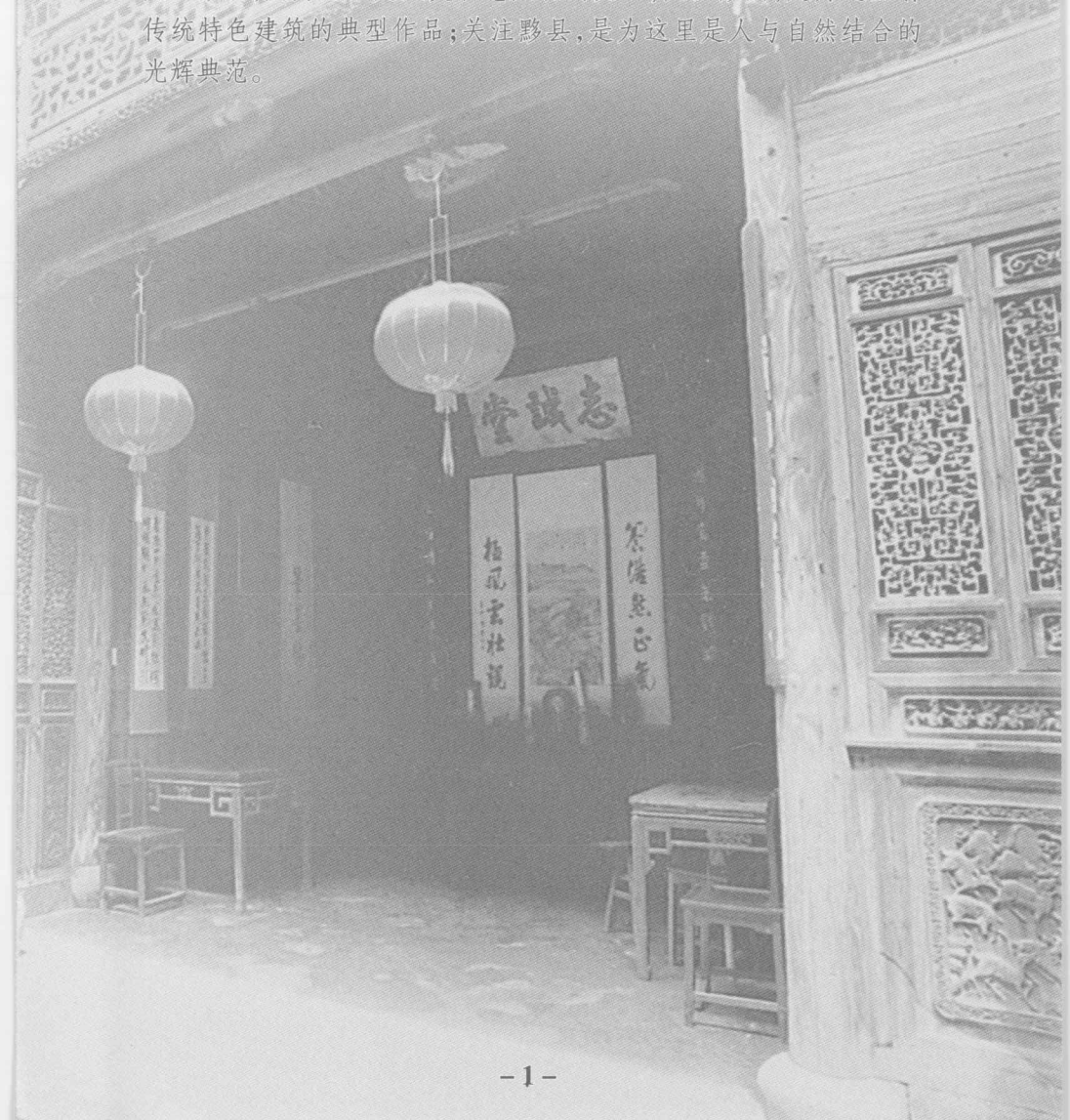
古时，黟县因青山四塞，道不畅通，与外界交往不多，民风淳朴。晋代诗人陶渊明的后裔慕名迁居这里，想象黟县便是他们祖先撰写的《桃花源记》中表述的理想世界。故黟县素有“桃花源”之称。宋人许坚赞誉：“黟邑小桃源，烟霞百里宽。地多灵草木，人尚古衣冠。市向晡时散，山经夜后寒。吏闲民讼简，秋菊露清清。”

黟县地处亚热带，气候温和湿润，有丰富的植物和森林资源，境内多山，“七山一水一分田，一分道路和庄园”，农耕、蚕桑历史悠久。民风古朴纯真，人们崇儒重教。这保证了社会秩序的稳定和农耕经济的较好发展。而崛起于明清时期号称“无徽不成镇”的徽商更为黟县创造了令人惊叹的繁荣。黟县旧制“十二都”，“三六九”、“大乡村”正是这一繁荣的印证。

而今，这块面积不大但神秘的土地正被世界瞩目，人们惊叹在历史沧桑巨变中奇迹般保存完好的如此众多的古村

落,惊叹于它在建筑及街道布局上体现了中国相当长的一段历史时期中社会、经济的发展情况,惊叹于它们的街道布局、建筑和装饰、整体房屋及上下水系统都是这样独一无二。

当今世界现代文明日益发达,而人类也倍加关注历史,关注古老文明的流失,关注文化遗产的保护,因而人们也必将会关注黟县。关注黟县,是为这里是人类古老文化的见证;关注黟县,是为这里有传统特色建筑的典型作品;关注黟县,是为这里是人与自然结合的光辉典范。





本卷主笔：徐荣华 胡时滨

本卷撰稿 摄影：

徐荣华	胡时滨	余治淮	舒育玲
舒铭华	汪双武	汪丽芬	汪朝辉
汪文武	朱来平	顾文忠	吴胜平
汪春樵	胡永平	汪邦锐	李 地
汪国盛	叶荫藩	汪达球	叶国伟
汪林祥	舒松钰	李笃明	江畔青
程善敏	吴寿宜	柯绍林	胡立周
李寿山	李 晖	方南赠	张建平
李建中			

目 录

出版说明	1	小桥流水源头村	107
总序	2	人文荟萃碧山村	109
概况	1	视溪流虹水色鲜	116
黟县治所碧阳镇	1	丰年安乐话丰口	120
世界遗产古西递	8	烟雨石亭村	124
世界遗产古宏村	16	山上悬棺话案台	129
七省通衢渔亭	25	舒绣文故里屏山	131
田园牧歌唱横冈	28	崇文尚义说江村	138
桃花源里五里村	31	槐桥夜月话朱村	144
黟城盆地南大门石山	35	赛金花故里上轴	147
双溪环绕余光村	39	如诗如画下轴村	150
范仲淹后裔居住地柏山	42	龙川河上龙川村	152
自强不息立川村	45	五庙三山蓬厦村	155
西坑鸳鸯谷	49	米箩坞中白干村	159
珠坑羊布政	52	石人老爷护潭川	162
天螺驮印石印村	55	店铺林立古筑街	165
粮米之乡叶村	58	迷宫街巷南屏村	169
堪画不堪书的鬲峰	61	黄士陵故里黄村	179
方孝孺后裔居住地桐练	63	关麓八大家	183
古黟险道栈阁岭	65	陶渊明后裔聚居地陶村	189
一峰独秀玛川村	72	古驿道上中墩村	193
骆驼峰下人家岩下	75	“半棵树”下谈奕村	196
黟北重镇际村	77	皖南苏维埃政府所在地柯村	199
竹海木坑	80	峰壑丛中秀翠林	204
塔川秋叶红胜火	84	风光旖旎美溪村	207
“江南第一木雕楼”卢村	92	皖南小桂林黄姑村	210
神奇的牛泉坑	97	涧流飞泻打鼓岭	214
峰峦叠障半源村	99	云蒸霞蔚余溪村	217
澄心堂纸出纸槽	102	青弋江之源竹溪	221
白云深处岭下朱	104	没于湖底奇墅村	226

黟县治所碧阳镇

黟县县城因在碧山之南,按照中国古代称山北为阴、山南为阳的习惯,县城所在地也称碧阳。黟县县城古有东西南北四门,由四门延伸出四条街道,其中北街为主要商业区。

古徽州有首民谣说“黟县蛤蟆歙县狗,祁门猴子翻跟斗”。以动物来形象比喻这几个县,传说源于风水先生对这几个县治所在地地形地貌的勘察。黟县县城所在地,地形好似蟾蜍。封建科举称登科为蟾宫折桂,风水先生认为这个地形预示黟县将文人辈出。然而不喜欢咬文嚼字的黟县老百姓认定蟾蜍和青蛙差不多,并且统统把它们称之为蛤蟆。后人戏说正是这粗俗的一改使黟县文运受挫,因为“蟾宫折桂”不能变成“蛤宫折桂”。

黟县古县衙正堂正好建在蟾蜍头上,始建于宋徽宗宣和年间,此后屡毁屡修,现存的为清光绪初年(1875)前后的建筑。正堂为歇山式正方形,飞檐翘角,房低顶重,结构简朴。

黟县境内现今保存较为完好的古民居、古祠堂有3900余幢,没有一幢大门朝正南,惟一幢大门朝正南开启的建筑,便是这古县衙正堂了。因为封建社会里,至高无上的皇帝是“南面称孤”,受皇帝支派到各地治理百姓的衙门也就八字衙门朝南开。

县衙正堂的后院,有一株枝干虬蟠的古柏,相传为宋代建造县衙正堂时,县令亲手所植。走近古柏,仿佛跨越千年时空。那个在公务之余,在某个晨曦微露的早晨,或许是某个细雨濛濛的黄昏,栽下这棵柏树的宋代知县,他如何能想到,千年以后还会有人站在树下



古县衙正堂

对这段历史进行凭吊。

唐代黟县有位知县名叫薛稷，此人善于画鹤梅，公余从不外出寻欢作乐，而是闭门作画。他常把自己作的画免费送给县内那些道德学问俱佳的人，而那些在百姓中口碑不好的人，即使花再多的钱也休想在他那得到一张画。这样，老百姓以得到薛稷老爷的画为荣，他们争相积德行善，刻苦求学，勤勉敬业，一时间黟县境内五业兴旺，百姓相安。薛稷老爷卸任离开黟县时，黟县百姓专门为他建立生祠，享受四时香火。

还有一位是清乾隆年间黟县知县孙维龙。这位知县在任其间，主持纂修了《黟县志》，倡议捐资修通了渔亭大桥和境内许多交通要道，为百姓办了许多好事。清乾隆三十五年（1770），黟县遇到了百年未遇的大旱，几位抗旱保苗心切的农民将县城孔庙边上一株古柏伐倒作了引水的渡槽，被孔庙管理人员告到了县衙。清朝政府非常推崇孔孟之道，毁坏孔庙周围的树木当处以重罪。孙维龙有心袒护几位农民，又怕上司追究下来，自己担当不起罪名。最后他想出一个万全之策，让农民把做渡槽多下来的材料制成孔子的牌位，由他择吉日双手捧送孔庙，换下先前的牌位，上司追究下来，他便说是孔庙牌位已旧，只有伐下学宫边上的古柏做牌位，如用别处材料，恐是对孔圣人之不恭。孙维龙爱民如子，肯为百姓办实事，受到百姓拥

戴。他所到之处，百姓总是拥上去与他亲切交谈，视他如亲人。

黟县百姓不光敬慕那些满腹才华，施政有方的知县，对那些才干平平却廉洁正直的知县，也表现出特别的关爱。

明天启年间，宦官魏忠贤把持朝政，自封九千岁。各地官宦为了讨好，纷纷在地方上为魏忠贤建造生祠。然而黟县知县方天华偏不买账。这位只喜欢读书，不会官场逢迎拍马的知县，认定他的官是皇帝封的，不是魏忠贤给的。无奈上司不断督促，迫不得已他便采取“拖”的办法，一个生祠整整建了五年才完工，完工之日，魏忠贤已经倒台，各地官吏见风使舵，纷纷拆毁魏忠贤祠堂，在政治上争先恐后抢占制高点，而这位书呆子知县却糊里糊涂不算政治账，算起了经济账，觉得花了五年时间，耗费百姓不少银钱刚刚建好的祠堂马上拆毁实是可惜。就在他犹豫不决时，有人举报说他对魏忠贤有感情，迟迟不肯拆毁魏逆祠堂。早已调转政治方向的上司，立即派人星夜赶到黟县查证。就在方天华一筹莫展之时，县内的文人们聚在一起，鼎力相助，只一夜工夫便把魏忠贤生祠改成了东岳帝君庙。那庙前两厢写着一副对子：“是是非非地，明明白白天”。进入大门，迎面照壁上书“好大胆敢来求我，快回头切莫害人”。那位赶来查证的官员看到“快回头切莫害人”几个字，心里不禁一颤，随便看了看便匆匆回去复命，知县方天华也就躲过了这一劫。

黟县县衙正堂的大门两侧有一副对子，上联是“五日风十日雨一邑丰穰”，下联是“三年耕九年食百姓永足”，道出了历任父母官对这块土地平安祥和的祈盼。然而据说，古时大堂前有一条长长的甬道，甬道前面还有一道大门。那大门的两侧也有一副对子：“忍最为高，到衙前仔细思量，莫如且罢；官虽好见，想事后许多支用，岂不吃亏”。这副对子强调了中国儒学中所推崇的一个“忍”字。忍片刻风平浪静，退一步海阔天空。正是这种带着礼让、谦和的忍，使黟县的民风少了些许强悍，形成一种“吏闲民讼简”的社会风气。

碧阳书院坐落在县城南现今黟县中学校内。据史料记载，书院有祠宇、讲堂、书舍等共 110 余间。而今保存较为完整的只有书院中的崇教祠了。

碧阳书院创立于明嘉靖四十二年（1563），后多次毁复。现存的