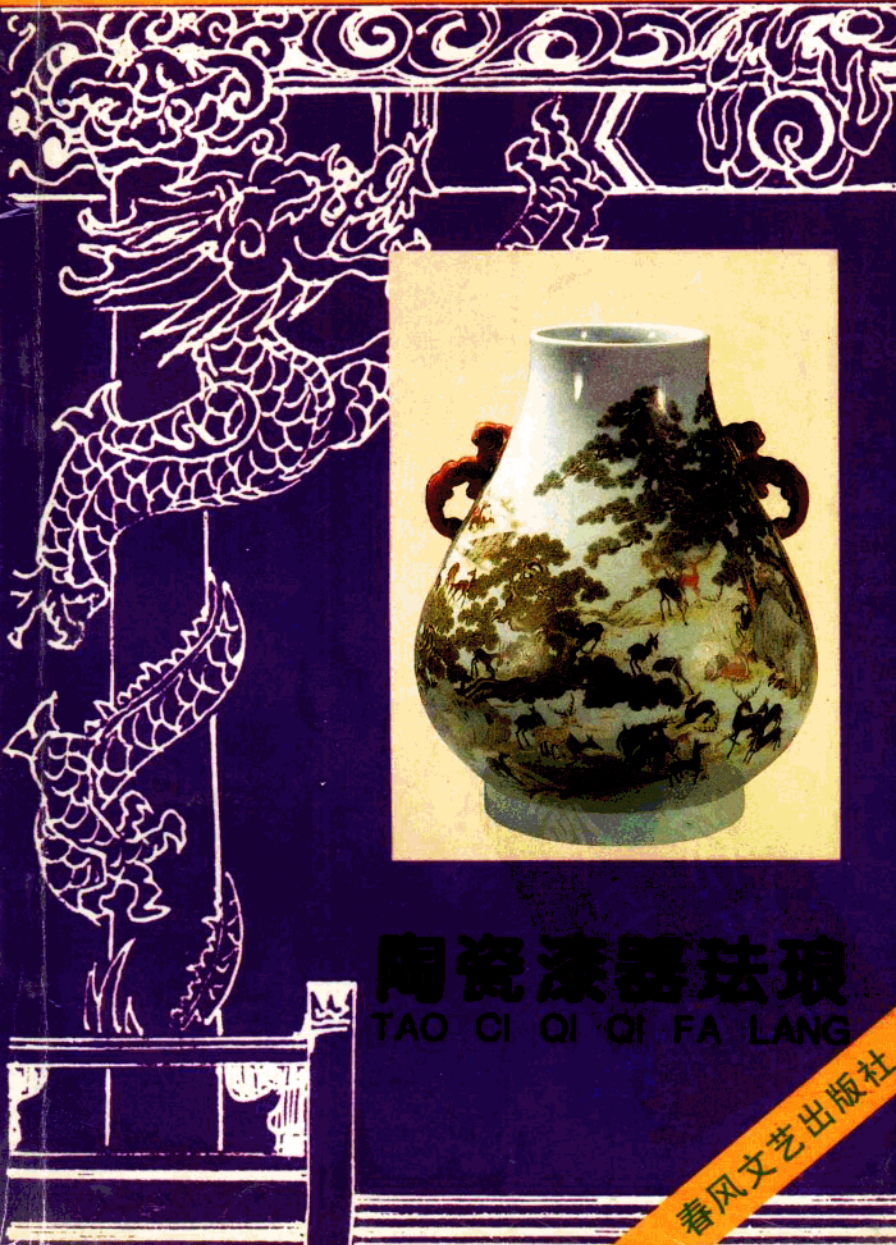




沈阳故宫博物院院藏文物丛书

主编 支运亭



陶瓷漆器珐琅

TAO CI QI QI FA LANG

春风文艺出版社

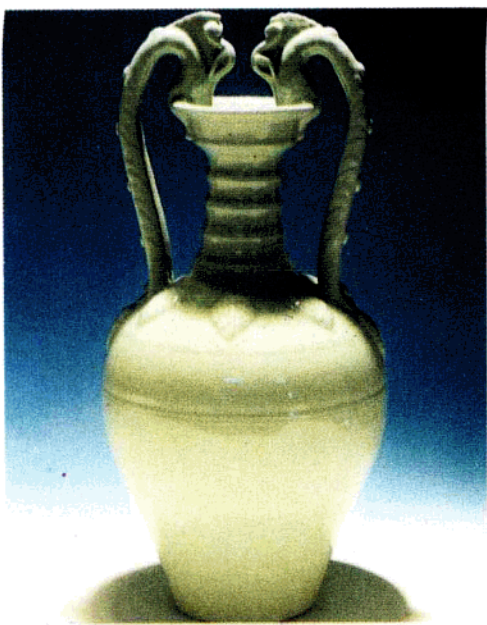
主
编

编
委

支运亭
支运亭
王梦赓
姜相顺
佟悦
王洪源
张汉杰
温树凡
李贤淑

王佩环
景晓光
唐英凯
李凤民
王爱军
冯秋雁
马恩巨

雍正款冬青釉双马耳长颈瓶



乾隆款青花釉里红赏瓶

剔红山水人物座屏



掐丝珐琅兽面出戟方壶



绪 论

中国古代文物是华夏五千年文明的结晶，是当代人认识传统文化的实物媒介。历朝历代的文物主要依靠博物馆系统地向世人展示其风采。

沈阳故宫建于1625年，距今已经历了三百七十多年的沧桑岁月，沈阳故宫博物院是闻名遐迩的清代历史、艺术性质的博物馆，具有近七十年的历史，她是国家级重点文物保护单位。这座昔日清代皇宫旧址，有一百九十多座皇家宫殿楼阁，其中大政殿、崇政殿、清宁宫等清入关前建筑，造型各异，独树一帜。在这座金碧辉煌的建筑群中，收藏陈列着数以万计的文物珍品，其中有不少是精美珍奇的清宫帝后御用之物。

我们编写的这套《沈阳故宫博物院藏文物丛书》，就是把明清文化艺术瑰宝及有关文物知识介绍给读者。丛书共计六个分册，分单题阐述。

第一分册，清宫建筑。主要写沈阳故宫作为清代最早的一座宫殿，在清朝入关前后的使用情况。清入关前史称清王朝“发祥重地”、“沛里旧居”，清入关后亦称“盛京旧宫”、“陪都官殿”，清代四帝十余次东巡盛京谒陵，因而又成为诸帝“驻蹕行宫”。其次介绍故

宫整个建筑的规模和充分体现清初的政治、经济、文化、生活习俗等多民族文化互相融合的建筑艺术特点，使读者深入了解沈阳故宫这一国家重点文物保护单位的历史价值，以其清宫建筑独特的历史地位，丰富的政治内涵和浓郁的民族特色而蜚声海内外。

第二分册，明清书画。沈阳故宫历史上旧藏甚多，文物巨富，书画收藏以明清各流派书画家作品最多，尤其清代精品名作居国内博物馆之首。

我国民族艺术之一的书法，到了明代是帖学大盛时期，这主要是因明朝诸帝酷爱书法所致，由于帝王的爱好与提倡，形成了馆阁体的书风，但力图创新的一派为祝允明、文徵明和董其昌等，近循赵孟頫远追晋唐，出入变化。融溶古法，自出新意，不可端倪，而使明朝书法有了“新理异态”、“独标气骨”的艺术境地。

清代，在我国书法史上是中兴时期。清初由于康熙皇帝酷爱书法，尤其对董其昌的书法爱不释手，因而董之书法，风靡海内。直到清高宗乾隆皇帝建淳化轩藏淳化阁帖，这时才觉得董字纤弱无力，于是又把圆腴丰润的元朝赵孟頫推上舞台，代代而起。主要书法家以翁方纲、刘墉、成亲王、铁保为代表。

嘉庆，道光帝之后，碑学日趋发展，更有包世臣《艺舟双楫》和康有为《广艺舟双楫》先后著书立说，尊碑卑帖，推波助澜，因此清代后期书法有了新的局面。书家王铎曾提出：“书不宗晋，终入野道”的口号，故而自出新意，别具一格，较好的有查士标何绍基、赵

之谦、伊秉绶等，另外独辟蹊径、颇有创新的还有郑燮、金农等。

第三分册，清宫遗物。院藏清宫廷遗物，藏品分为宫廷遗物和艺术品两大类。前者包括卤簿仪仗、乐器、祭祀器、玉宝玉册、武备、服饰、金石；后者包括瓷器、书画、漆器、珐琅器、雕刻、家俱陈设等。沈阳故宫博物院由于是在盛京宫殿基础上建立的，因此，宫廷历史遗物是藏品主体和最能展示其特色的部分。其中，尤其以努尔哈赤、皇太极遗物闻名于世、如：努尔哈赤宝剑、皇太极腰刀、皇太极弓箭、鹿角椅、皇太极常服袍，几乎为海内外绝无仅有的独家珍藏。其他宫廷遗物，有些在外面也已不多见。现从中选择若干具有代表性的，以期使人们对这座宫殿遗址博物馆进一步了解。

第四分册，清代服饰。清代服饰是我国服饰史上一个重要发展阶段，其浓郁的满族民族服饰风格占据着主导地位。从院藏大量的清代宫廷服饰实物可窥清代宫廷服饰之一斑。

16世纪末女真族兴起，公元1616年清朝开国皇帝努尔哈赤在赫图阿拉（今辽宁新宾）正式称汗，建立“大金”，建元“天命”，史称“后金”。在制定八旗制度等的同时，也制定了服饰制度。清代历届皇帝均继承了先帝遗志，不忘国本祖制，强调“国语骑射，衣冠服饰”，使满族服饰在全国范围内普遍推广流行。

清代宫廷服饰主要分常服和官服两大类。常服从首饰、佩饰到冠、鞋、裙、袍、褂、袄、裤，丰富多

采，争奇斗艳，具有北方游牧民族妆饰打扮的独特风格。官服与历朝差异很大，清代统治者将衣冠制度视为“国策要典”，有着极强的民族意识，以满族传统衣冠形制为蓝本，吸取中国古代传统服饰精华，将满族的民间服饰演变成清代官服。清代官服成制于清入关前，历经顺治、康熙、雍正，直至乾隆年间才最后定制，历朝相沿，直至终清之至。

第五分册，陶瓷漆器珐琅。清代工艺美术，继承前代优秀传统并发扬光大，趋於鼎盛。陶瓷器、漆器、珐琅器是其中大放异彩的三个品种，以产量大，种类多，工艺精，成为当时工艺水平的代表。

中国的陶瓷工艺久负盛名，创造历史约有四千多年，而明清时期则是发展的高峰时期。不仅用青瓷、白瓷胎釉烧制各种艺术品，而且还把自西汉以来发展的低温色釉充分运用于制瓷的彩绘与烧制的工艺之中，为中华“瓷国”增添了更加绚丽的光辉。代表其水平的是全国瓷都江西景德镇，除正式开设的官窑“御器厂”烧制御用器外，民营瓷业更是蓬勃发展，形成官民竞市的欣欣向荣的局面。本书介绍的瓷器大都是出自官窑“御器厂”为宫廷烧制的。漆器是我国有着千年历史的传统工艺品，及至清代进入黄金时期，雕、填、描、戩、脱胎等各工皆精，而且器型多样，使用范围扩大，各地制品争奇斗妍。珐琅器虽传入我国历史较短，但入清以后进一步与中国传统的金属工艺、陶瓷装饰工艺、雕刻镶嵌工艺相结合，很快成为深受世人喜爱的特种工艺品而享誉中外。

清代工艺美术发展的鼎盛时期是康熙、雍正、乾隆三朝，即17世纪后期至18世纪后期的一百多年。而代表当时最高工艺水平的，绝大多数都是皇家宫苑中的御用品。这些造型各异，装饰典雅华美的瓷器、漆器、珐琅器，或为殿阁堂轩中的陈设，或为进膳品茗的器皿，均由皇家作坊的能工巧匠精工细做而成，只供帝王后妃等极少数人享用，民间难得一见。

沈阳故宫博物院是清代三大皇家宝库之一，现存的瓷器、漆器、珐琅器多为清宫旧藏御用之物。

第六分册，清代雕刻。早在七千多年前的新石器时代，就能制作出精美的雕刻品，这在世界文明史上是绝无仅有的。在漫长的雕刻艺术进程中，历代工艺都有所创新，给人们留下了丰富的具有鲜明时代特征的雕刻品，这些雕刻品成为世界艺术宝库中的珍贵遗产。清代宫廷中的雕刻品，从帝后妃嫔之御用珍玩、古董、陈设以至玄秘的祭祀器，尊贵的册宝，有大内所制，有地方所献，有臣工所贡，无不用美玉、翡翠、水晶、玛瑙、象牙、犀角等珍贵稀有材质，精雕细琢，或富丽堂皇，或浑厚刚健，或典雅玲珑，或挺拔清新，殿堂陈设，周身所饰，日常所用之雕刻绝妙精品，琳琅满目，蔚为大观。

本书在各分册除较全面、系统、精辟地阐述文物知识的基础上，还结合本院藏品中的精萃对有代表性的文物进行重点赏评，以期做到既帮助一般读者提高鉴赏水平，又为从事文物研究工作者提供参考，共同为弘扬祖国的优秀文化、加速精神文明建设的步伐，做

出一份贡献，恳切希望广大读者和文博界同仁指正。

支运亭

一九九六年六月于沈阳

一、美不胜收的清宫瓷器

中国陶瓷工艺源远流长，自古以来便在上世界上享有盛誉。

陶和瓷本是两个不同的概念。简单地说，陶是以粘土为原料制作成型，经 900℃ 左右的温度烧成，表面无釉或挂低温釉；而瓷则是以高岭土（瓷土）为原料，烧制温度在 1200℃ 左右，表面施釉，成品质密光亮，敲击发出的声音比陶器清脆悦耳，因而是较陶器更为先进的制品。

考古发掘证明，中国早在三千多年前的商代就已有瓷器，现在称之为原始青瓷。此后经过长时期的发展，到隋唐时期又出现了比较精致的白瓷。及至宋代，制瓷业出现空前的繁荣，有官、哥、汝、定、钧五大名窑和龙泉、耀州、磁州等窑系的诸多精美制品。元、明两代，江西景德镇逐渐成为全国制瓷业的中心，并相继制成青花、釉里红、霁红、霁蓝、斗彩、三彩、五彩等鲜艳美观的新品种，瓷器的烧制技术和造型，装饰水平都有了非常显著的进步。

清代是我国制瓷业发展的高峰时期。集中体现在康熙、雍正、乾隆三朝，以景德镇为代表的陶瓷生产空前繁荣，其中专门为皇家宫廷提供御用制品的官窑，由于采用优质原料和先进的窑炉窑具，集中技艺精湛

的能工巧匠，选派官员严格督造，使其产品具有极高的工艺水平。这些官窑瓷器，主要供皇家宫苑做餐具、文具、祭器和陈设之用。在清代多存放在北京、承德、盛京（沈阳）等处宫殿中。据清代内务府档案记载，在乾隆后期，仅盛京故宫就贮有官窑瓷器 10 万余件。现在的沈阳故宫博物院瓷器藏品仍以清代官窑制品为主，兹结合院藏文物，对清代瓷器的主要种类及特点概述如下。

（一）清新典雅的青花瓷

青花，是白地蓝花瓷器的通称，其蓝色图案是以氧化钴为色料绘在白色的瓷胎上，表面加施一层透明釉，经 1200~1300℃ 的高温烧成。经过元、明两代三百多年的不断发展和提高，青花瓷器在装饰水平和烧造技术方面都已经达到相当高的水平，其清新典雅的风格，成为最能代表东方文化特征的工艺品之一。

清初，由于连年战乱的影响，各地的陶器生产尚处于恢复时期，即使是景德镇御窑厂也没有达到明代后期的生产水平和规模，所以顺治年间的瓷器传世量不多，且以民窑制品为常见。在本院藏瓷中有一只青花云龙纹净水碗，白釉泛青，青花色微黑闪灰，酱口，胎质厚重且有明显的旋轮痕。外壁绘云龙并以青料书楷字五行“信士弟子程继模喜助净水碗一幅 顺治十八年夏日吉旦”。由其装饰风格、烧制技术和釉色看，与明末天启、崇祯年间民窑制品十分接近，这也是顺治及康熙初年青花器的共同特征。



青花云龙纹净水碗

康熙中期以后，景德镇御瓷厂生产日渐兴盛，产品也逐渐形成了新的时代特色。当时的瓷器修胎规整，釉面洁白，为更好地表现青花色釉提供了有利条件。其使用的氧化钴原料是国产浙料，由于提炼精细纯净，烧成后不仅能呈现出青艳明丽的翠蓝色，而且能够分出浓淡不同的几个层次，很有中国古典绘画中“墨分五色”的韵味，所以人们称用这种富于变化的青料绘制的图案为“青花五彩”，又称“康青”，成为康熙朝青花器超越前代的新成就。丰富的青花色调也为增强装饰绘画的表现力创造了条件，康熙青花的装饰既有云龙、花卉等沿袭前代的图案，又有山水、花鸟、人物故事、耕织图等清雅秀丽、面貌一新的题材，加之其绘画多以宫廷画师的图稿为蓝本，又经过技艺娴熟的

工匠们精心描绘，因而达到了高度完美的艺术境界。如院藏青花山水瓶，虽然器形不大，但是在很有限的装饰空间上，画出了峻峭挺拔，错落掩映的山峰、葱郁的秀树、幽静的山泉，画面以深浅不同的青花色料表现出山石的远近向背、树木的疏密、水流的急缓，观之如身临其境，令人心旷神怡。从中可见康熙朝“五彩青花”的艺术魅力。

雍正年间的青花瓷，色调已不如康熙制品那样鲜明艳丽，虽然也有一些浓淡的变化，但层次明显减少。因其时制瓷选料精良，胎质细腻洁白，绘画构图严谨，纤细工整，画面疏朗典雅，别具一番情趣。如院藏青花人物故事桶式瓶，所绘远山、树石、茅亭等均工细简洁，颇有中国古代文人画的意境。当时的另一类青花瓷，是仿明代永乐、宣德时期“苏泥勃青”料的制品，色调深沉且晕散，并有类似宣德青花的黑色斑点，但系用重笔点成而非在烧制过程中的自然结晶，尽管如此，雍正时仿制明代的一些青花器，仍是清代同类制品中水平最高的。

乾隆时期青花瓷器的产量虽仍很大，但并无超越康、雍两朝的突出成就。其蓝色或较纯正或略带紫光，釉面青白色，图案多为番莲、瑞草、八宝等较为规整的吉祥纹样。如院藏青花八宝番莲纹双耳扁瓶，其青花为正蓝色，腹部两面纹饰相同，主图是环列的八个莲瓣，其内分别为轮、螺、伞、盖、花、罐、鱼、肠“佛前八宝”，又称“八吉祥”。其余部位分别以回纹、莲瓣纹和缠枝番莲装饰。总观其造型和装饰，体现出

饱满规整，雍容吉祥的乾隆时期风格，但缺乏生动的变化，略显呆板。同时期的另一件制品“青花花果梅瓶”，则具有恬静典雅之气质。其造型和装饰都是摹仿元、明瓷器的特点而有所变化，肩部和近底足部饰莲瓣纹和蕉叶纹，瓶身主体部分施绘具有吉祥寓意的桃、石榴、荔枝等折枝花果，花上果下，相错分布，抒朗大方、简洁明快。青料的呈色和绘画技法也带有永乐、宣德时期的韵味，成为仿古与创新相结合的



青花花果梅瓶

佳作。乾隆后期以至嘉庆以后，青花瓷器非但无新成就可言，原料、装饰及各方面的工艺水平也都明显下降，即使是精心烧制的官窑器，也未能再达到康、雍时期的艺术水平。

除蓝地白花的青花器外，清代前期的一些以青花为主，再配以其他色釉组合装饰的瓷器也很常见。其中主要是青花与红釉结合，釉上红彩的称为“青花抹

红”，釉下红彩的称为“青花釉里红”或“青花加紫”。这类瓷器仍是以蓝地白花为主要色调，但图案的一些局部施红釉，增加色彩变化。由于成品要求蓝、红两色都要完美，所以其烧制也有一定的难度。院藏品中有雍正款青花抹红大盘，直径47.5厘米。盘内图案为云龙海水。其中五龙及身边的火焰施红釉、海水和云以青花描绘，两相衬映，分外鲜艳。又如本院藏乾隆青花釉里红双兽耳瓶，是高50厘米，腹径42厘米的大器。其口沿、肩部、足部所饰的海水、八宝、卷草等均为青花，颈部、腹部缠枝宝相花的枝叶用青花，而花朵则是紫红色，在蓝白色的主调中显得特别突出。此外，如沈阳故宫藏乾隆青花釉里红茶托，也是以青花绘花叶，红釉绘花朵、石榴，具有典雅别致的装饰效果。

（二）异彩纷呈的单色釉瓷

单色釉俗称“一道釉”，指瓷器表面用同一颜色的釉料涂盖。由于其色泽纯净均匀，再辅之于各种优美的造型，因而也具有很高的观赏价值，成为清代官窑瓷器的重要类别之一。

单色釉瓷器按其烧制方法可分为高温釉和低温釉两类。前者是在1200—1300℃的温度下一次烧成，后者是在已烧好的素白瓷上加施釉彩，再入炉经700—900℃的温度烘烧而成。现分别按其成品釉色介绍如下：

高温釉

郎窑红 因康熙后期江西巡抚郎廷极兼管景德镇瓷务时烧制而得名，是仿明代永乐、宣德时期鲜红、宝石红瓷器，以氧化铜为主要着色剂高温烧成，色泽浓艳，似牛血初凝之鲜，釉面呈明亮的玻璃光泽并有细碎开片，瓷化程度较高，过去有“红玉”之誉。另一个特点，是器物口沿一般为白色，俗称“灯草口”，越往下色越浓，这是红釉在高温烧制过程中向下流淌的缘故，但因底足部分采用相应的旋削工艺，虽集釉较厚却不再下流，所以有“脱口垂足郎不流”之说。此外，其器物底面多为透明的苹果绿色或米汤色，故又称“米汤底”。从这些别致的名称，也可看出人们对郎窑红瓷器的珍爱之情。

祭红 或称“霁红”，据说因多用作祭器而得名，也是仿明代宣德红釉器的制品。康熙时已有生产，但雍正、乾隆时较为流行。其红色较深暗，呈色一般比较均匀，但也有的因积釉而成深褐色。

豇豆红 是康熙时首创的著名铜红釉品种。颜色较郎窑红清淡，近似于成熟的豇豆，因而得名。此外又有“桃花片”、“乳鼠皮”、“美人醉”、“美人霁”、“娃娃面”等名称，由此可知其柔和娇美。有一些豇豆红瓷器因烧制时的变化出现绿色斑块，这种缺陷却被人们视为特殊的美，备加赞赏，以致有“绿如春水初生日，红似朝霞欲上时”的赞咏。豇豆红器因烧制难度较大，传世品多为笔洗、印泥盒、太白尊、柳叶瓶等小件文房用具和案头陈设。如沈阳故宫博物院藏品中即有康熙款太白尊、雍正款盘等，都是清宫旧藏的