



北京農業大學

校

发扬艰苦创业的精神培养大批优秀人才为我国农业科技的进展作出了巨大贡献

俞大绂

▲名誉校长前北京大学农学院院长俞大绂教授1989年1月题词

祝加貝在建国四十年來为我国农业建设事业上所取得的丰硕成果。並予祝在这些成就的基础上为祖国农业现代化取得更加輝煌的成就！

湯佩松敬賀

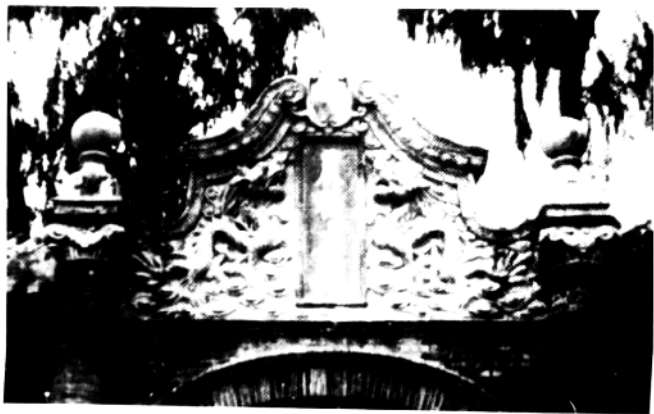
一九八九年元月
北京

◀前清华大学农学院院长汤佩松教授1989年1月题词



◀ 京师大学堂匾额

▼ 京师大学堂农科大学校门





▲农科大学讲堂大楼1912年落成

▼农科大学办事楼1912年落成

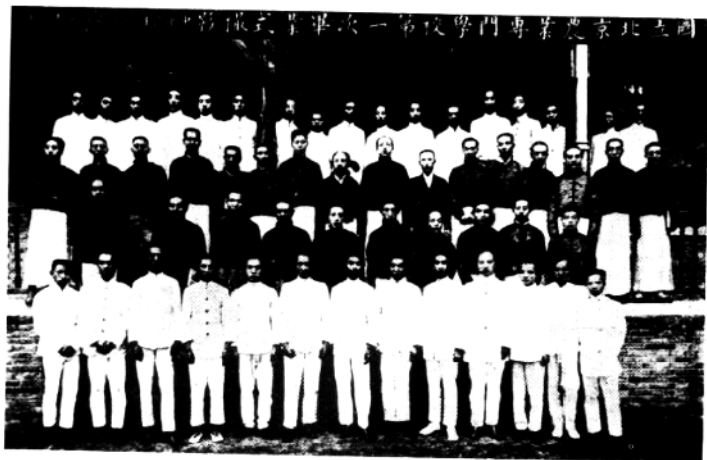




▲北京农业专门学校校门

▼北平大学农学院校门





▲北京农业专门学校首届毕业生合影(1916. 6. 26)

▼1916年赴日旅行团合影



中華民國九年五月一日發行

敬請
注意

農醒

第 通 俗 半 月 刊

期	月	半	俗	通
第 一 期	五 月	一 日	一 日	一 日
第 二 期	五 月	一 日	一 日	一 日
第 三 期	五 月	一 日	一 日	一 日
第 四 期	五 月	一 日	一 日	一 日
第 五 期	五 月	一 日	一 日	一 日
第 六 期	五 月	一 日	一 日	一 日
第 七 期	五 月	一 日	一 日	一 日
第 八 期	五 月	一 日	一 日	一 日
第 九 期	五 月	一 日	一 日	一 日
第 十 期	五 月	一 日	一 日	一 日

本報發行所：北京農學院圖書館
電話：二二二二

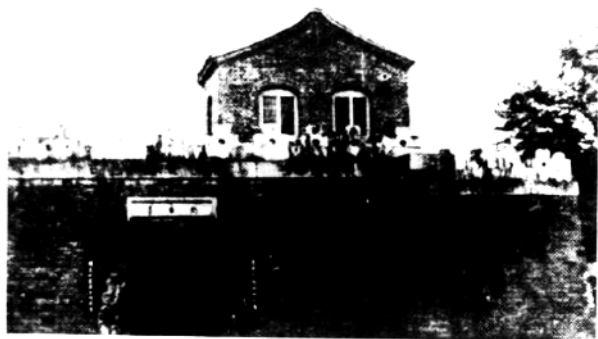


▲农专时期（1920年）创刊《醒农》半月刊与平大农学院时期部分刊物



北京農學院 1924 年反抗段祺瑞政權校務維持會
成員合影（左起：王恩溥、徐大昌、李天宇、李啟耕）

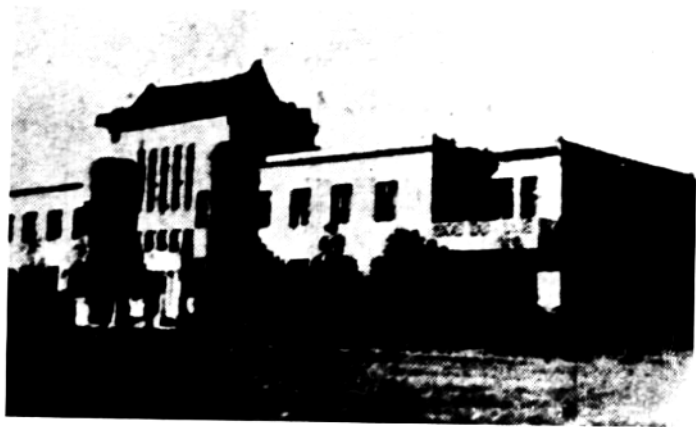
◀1924年反对段祺瑞政权反动统治时期校务维持会的同学合影
前右一徐大昌
右三乐天宇
右四李启耕



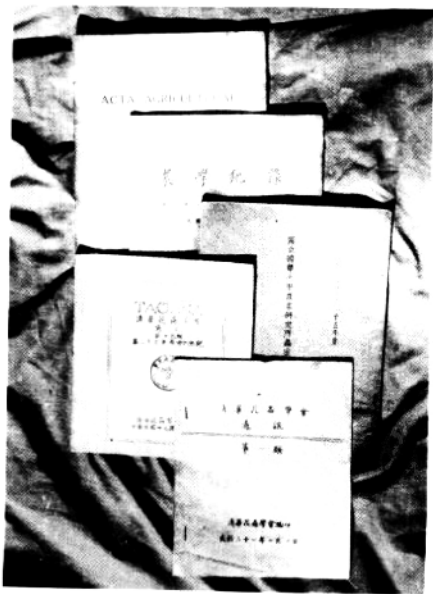
▲1933年北平大学
农学院在钓鱼台建
气象台



◀校园北侧一清流



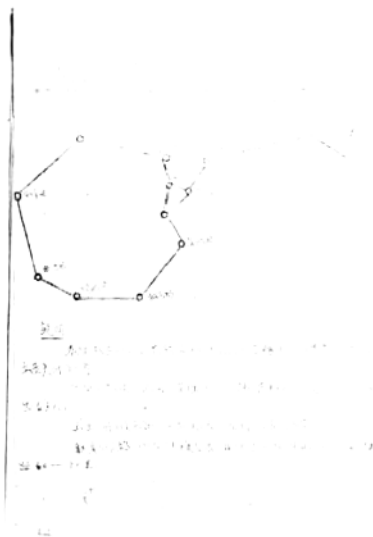
▲清华大学农学院大楼



►清华大学农学院
及农研所时期的部
分刊物



▲延安自然科学
学院生物系学生在
作实验



◀北方大学农学
院教育工作站分
布图



罗振玉 京师大学堂农科
大学监督 (1909
—1911)



路孝植 北京农业专门学校校长
(1914—1917) 京师大学校
农科代理学长 (1927—1928)



金邦正 北京农业专门学
校校长 (1917—
1920)



许 琬 北京农业专门学校代理
校长 (1922) 北京农业
大学校长 (1924—1925)
(1926—1927) 北平大学
农学院院长 (1931)



章士钊 北京农业专门学校校长
(1922—1923) 北京农
业大学校长 (1923—
1924) (1925—1926)



李石曾 北京农业大学校
长 (1926)



董时进 北平大学农学院
代理院长、院长
(1928—1929)
(1931)



刘 拓 北平大学农学院
代理院长 (1930
—1931)



虞振镛 北平大学农学院代
理院长 (1931—19
32)



沈尹默 北平大学校长兼农
学院院长 (1932)



曾济宽 北平大学农学院院
长 (1932)



刘运芳 北平大学农学院院长
(1932—1937)



徐通明 北平大学校长兼农
学院院长 (1937)



周建侯 北平大学农学院、
西安临大农学院、
西北联大农学院院长
(1937—1938)



俞大綏 北京大学农学院院
长 (1946—1949)



汤佩松 清华大学农学院院
长 (1946—1949)



乐天宇 北方大学农学院、
华北大学农学院院
长 (1947—1949)

序

北京农业大学已经走过了85年的历程，在庆祝85周年校庆前夕，这本“校史”和大家见面了，这是一件很有意义的事情。

北京农业大学是我国最早建立的一所具有悠久历史和优良传统的高等农业学府。她的前身有三个独立的系统。一是从京师大学堂农科发展到北京大学农学院，一是从清华学校农科发展到清华大学农学院；一是从延安自然科学学院生物系发展到华北大学农学院。三个系统于1949年9月合并为北京农业大学。

从1905年10月钦批筹办京师大学堂农科大学到新中国建立的近半个世纪里，几经沧桑、道路坎坷，经历了旧中国半封建半殖民地的痛苦艰难历程。但是，她历史性地开创了中国的农业高等教育，培养造就了一批我国优秀的农业科学家，为我国农业科学和教育的发展奠定了基础。在民主革命时期，较早地成立了社会主义研究小组（1921年）和中共农大支部（1924年），一批优秀爱国者和革命志士在“五四”运动以来的爱国民主运动中成长并作出了出色的贡献。

1949年三校合并后，集中了一大批著名的教授和专家，继承和发扬了重视基础，联系实际，求实严谨的优良传统和作风。建国初期，北京农业大学被当时的政务院确定为全国六所重点院校之一。1979年党的十一届四中全会通过的《中共中央关于加快农业发展若干问题的决定》中指出：“中央要办好中国农科院和北京农业大学等几所重点的高级农业科学院和高等农业院校”。1984年，国务院将北京农业大学列为全国重点建设的十所高等院校之一。

1949年以来，北京农业大学进入了一个新的历史时期，无论