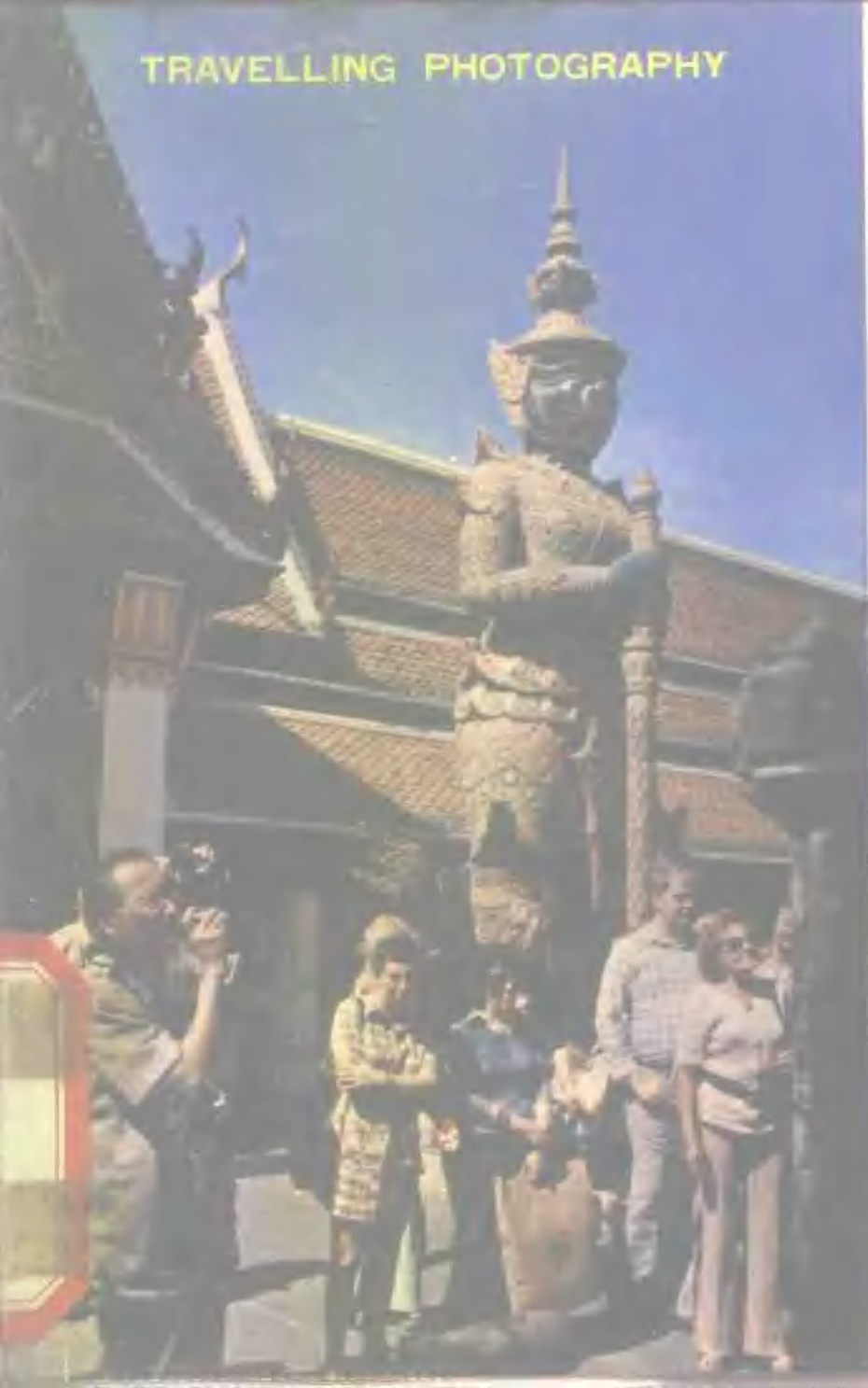


TRAVELLING PHOTOGRAPHY



實用旅遊攝影

陳迹編著·香港萬里書店出版

# 實用旅遊攝影

TRAVELLING PHOTOGRAPHY

編者

陳 迹

插圖者

陳寄宏

魯 兵

關文雄

衛 漢



香港萬里書店出版

---

實用旅遊攝影

陳述編著

出版者：萬里書店有限公司  
香港北角英皇道486號三樓  
電話：5-632411 & 5-632412

承印者：金冠印刷有限公司  
香港北角英皇道499號六樓B座

定價：港幣十四元

版權所有 \* 不准翻印

---

(1975年10月初版·1981年11月重印本)

一位曾經漫遊五洲四海、大江南北歸來的朋友說過這樣的一句話：“漫遊歸來，除了個人藉此增廣見聞，還可獲得比較豐富的知識和接觸到許多新鮮事物，在日後回味起來，那就要憑着手頭貼滿照片的相簿，它替你記錄下每次珍貴的旅程，使你永久保留下難忘的影像”。

這正說明了攝影和旅遊關係的密切程度。無怪人們每當準備另一次新的旅程，總免不了首先檢視一下旅途上最珍貴的伴侶——攝影機。因為，它幾乎可以說是跟你形影不離。

即使平時不大愛拍照片的朋友，這時總會想起和相機打打交道。筆者就有許多平時不大拍照的朋友，當他們有機會參加遠行，就要在百忙中來個電話，打聽一下要買哪一類相機最好？哪一種相機最經濟合用？哪一種攜帶輕便，最容易拍？要買哪一類菲林最好？……請如此類一大堆問題，就夠你去解釋半天，有時還要做一次“攝影示範”。

由於這是最常碰到的一些實際問題，在這裏，讓我向初試旅遊攝影的朋友解決一些有關的問題。

## 目次

好趁壯遊留倩影	
有關旅遊攝影的裝備	1
怎樣拍「到此一遊」的照片	9
氣氛·光源·風景	17
山嶺·原野·雪景	23
湖光倒影	29
高崖與瀑布	37
巨人的建築物	43
建築物的局部特寫	53
街景的拍攝	57
夜景與舞台	63
日出和暮色	71
園林與庭院	77
生活人物	87
生活情趣	95
怎樣拍岩洞？	101
石刻·雕塑·藝術品	109
花卉動物	117

### 旅遊最適宜帶哪一類相機？

這差不多是初試旅遊攝影者最關心的問題。

我的見解是：除非你是一位專業的攝影家，否則你在旅途中，不宜攜帶太多的相機，一切應以輕便實用為主。

一般人到外地遠遊，大多數都是參加有組織的旅行團體，行程上基本以集體活動為主，如觀光的地點、日程，早就有了妥善的安排，而且在時間上總是安排得比較緊湊，過程大多是屬於“走馬看花”式的，為了活動上的方便，就不適宜在旅程行進中攜帶着過多過重的攝影裝備。

假如你又要拍彩色，又要拍黑白，又要裝長距離鏡頭，又要改換闊角鏡，相機一大堆，鏡頭六七個……，儘管你身體好，體力夠，能負重，精力過人，但在緊張的旅程中，三幾天後便會使你筋疲力竭，多少會影響到你旅途上愉快的情緒。

所以，首先要求的是：一切以輕便實用為主！

### 新拍友最合用的相機

假如你是一個初學拍照的朋友，既要相機容易使用，又要求照片拍得好，有卷交，那麼我建議你最好買一部電眼自動式的135小型機。

這一類相機，使用方便，容易控制，不用



太花腦筋，一卷 135 菲林，可拍二十張或三十六張（彩色或黑白都合用）。使用前只要按照你所採用的菲林速度指數，把相機上的速度指數撥好同樣的數字，如 A S A 64，A S A 100，A S A 200 等等，這樣相機的自動測光連動系統已按使用的菲林指數撥準，那麼你只要在拍照時對好被拍攝目標的距離，看準景物的範圍，輕按快門，便已拍妥了要拍的照片，只要程序上沒有出錯，成功率是相當高的。

每一種不同類型的相機，都附有詳細解說使用參考的說明書，可以按圖索驥，很容易就明白使用的方法，假如還有不明白的地方，可向攝影器材商行或熟悉攝影的朋友去請教一下，便會很易懂得使用。

當你遠行之前，最好能先熟習一下你準備攜帶相機的性能，要做到懂得如何裝菲林，如何對好快門和對準焦距，先試拍一兩卷菲林，看看自己拍攝的成績，有問題請教攝影的朋友指導一下，做到心裡有數，那才能增加旅途上的樂趣！

即使你新買入一部相機，或向朋友們借用相機，也要先行熟習使用的方法，以免臨時出錯。

這一點，確是十分重要的。

**即使有攝影經驗也不宜背負過重**

上邊提到的是初哥影友適用的相機。倘若

你是一位對攝影頗有經驗的影友，對於如何選擇適合旅途中使用的相機，當然心裡有數。但有一點原則是應該合適的，那就是相機要發揮作用，可以多帶，却不宜負擔過重。

記得有一回筆者參加一個國外的旅行團體，其中同遊的大部份都是攝影專家，好幾位所攜帶的相機，起碼超過四部之多。

其中一位是比較典型的，單是“祿來福來”雙鏡反光機，就是兩部，一部拍彩色，一部拍黑白，另外還帶了兩部 135 單鏡頭反光機，加上了闊角、遠攝鏡頭，還有其他附件，兩個大型相機皮箱，整天背着跑來跑去，算起來超過二三十斤，不到第三天，他便給累病了。

其實，除非你是專業的攝影家，而且有工作上的需要，否則只屬旅遊性質，那就大可不必做“相機的奴隸”。

我個人總結歷次遠遊攝影的經驗，假如單純是爲了旅遊見識，順便拍些紀錄式甚至沙龍性質的作品，也不妨將攜帶的相機減到最低限度，以實用輕便爲主。

旅遊攝影，既拍黑白，又拍彩色，而又要適合多種用途，一般可以攜帶兩部同類型的相機和幾個常用的鏡頭，兩機交替使用，既可減輕負擔，也較實用。

爲着不必太多轉換菲林的麻煩，最理想的



是採用兩部 135 小型單鏡反光機（同類型的），一部拍黑白，一部拍彩色。

至於鏡頭，可帶使用機會較多的。由於旅遊獵影，經常都會碰到大場面，如市街、廣場、大型建築物等等，因此，一個 28mm 或 35mm 的闊角鏡頭，是必備的。

標準鏡頭，也可帶備，由於標準鏡頭一般光圈大（f2 至 f1.4），適宜拍攝現場光源甚至室內、舞台等照片。

遠攝鏡頭，過份長焦距的使用機會不多，一般可帶 100 mm 至 135 mm 的為適合。這一類焦距的鏡頭，既可拍人物及建築物特寫，也可拍風景和花卉的近寫照片。

三個鏡頭按照實際的需要臨時轉換交替使用，那就等於帶兩部 135 單鏡反光機，和一個鏡頭而已。

附加鏡是應該配備的，但仍以實用為主。

輕便穩固的三腳架有時拍夜景或風景都會派上用場，可考慮是否帶備。

以上使用兩個同類型機的做法，如仍嫌鏡頭過多，也可改為另外一個方案，那就是攜帶兩部同類型的 135 單鏡反光機的機身（BODY），另配備一個變焦鏡頭（ZOOM LENS），鏡頭焦距最好自 35mm 以至 100 mm 者，這樣，一個變焦鏡頭，就等於有三四個鏡頭的用途了。



那麼你不單可以大大地減輕了旅途上的負擔，但實際上使用可以滿足自近攝、闊角以至遠攝、拍特寫的用處。

以上的辦法，是值得大家參考採用的。

當然，你亦可以只帶一部裝有變焦鏡頭的單鏡 135 反光機，另外加上一部電子全自動的小型機，按照自己的需要去處理運用。

#### **選擇慣常使用的菲林**

要選用那一種菲林，這也是一個相當重要的選擇。我認為菲林不宜雜亂，更明確地說：不應攜帶太多不同牌子和性能的非林。最好選擇自己平時用慣了的，這樣既可以熟悉它的性能，拍起來就更有把握。

即使你既拍彩色，又拍黑白菲林，那麼最好選擇同樣感光速度的菲林。例如：彩色負片是 A S A 100 度的，不妨把黑白菲林也使用 A S A 100 度的，這樣不論你在任何場合，任何光源之下，同時拍攝黑白或彩色，都可以按照同一的菲林的速度來處理曝光的標準，拍照時精神集中，不用為不同的菲林性能和速度而分神，既輕鬆又愉快！

我過往也曾受過這樣的困擾，由於使用着不同性能和速度的菲林，在拍攝進行中，雖然在相機上已有着菲林的標誌，但由於調整不同光圈快門的關係，多少也分了神，變成了旅途

上一種精神負擔。

後來，改用了同一速度的菲林，心無旁貸，拍攝時就更添樂趣了。

假如你不容易分得出那一部相機是裝那一種菲林，那麼，你可以把兩部相機分別貼上不同的標誌，一目了然，便不致混亂了，其實，許多相機都有附設彩色黑白菲林速度的標誌，裝好菲林順手撥好，也是一樣。

#### **做好相機的保護和清潔的工作**

較長途的旅程中，最怕相機出毛病，因此要很好的做妥對相機的保護和清潔的工作。

在出發的前一個晚上，即使旅途勞頓，比較疲勞，也儘可能在休息前做好相機的清理和檢查的工作。

臨睡前先把日間使用過的相機和鏡頭，用乾淨的軟布和鏡頭紙抹拭乾淨，同時，也把明天要用的菲林物品檢查妥當，以免臨時顧此失彼。

尤其是遇上潮濕或過份酷熱的天氣，或旅途中曾淋過雨，或者曾在沙灘、海旁拍過照片，更要注意對相機的保護和清理的工作。

旅行用的相機皮箱，可以存放相機和攝影的用具，要做到隨身攜帶，對於物品的放置位置，也要有條有理。除了相機皮箱之外，不妨還多帶幾個透明膠袋，可以加強對相機及菲林

的保護作用。

### 菲林的使用和儲藏

長遠的旅程，對於要使用的菲林要有計劃的去分配和收藏。

舉例來說：某一回參加差不多接近一個月的旅程，事前對於整個行程地點早已有了比較詳細的資料，因此，事先按照行程計劃做好了大致要拍攝的內容分類，每一天大約要拍攝多少卷黑白和彩色的菲林，並列好了一個根據行程設計的菲林分配表，先把要攜帶的菲林另外以旅行袋儲藏，在每一次出發前的晚上，按照計劃取出若干菲林，存放在每日攜帶的相機袋裡，這樣，使用不着帶着一大袋菲林隨處走，只要按照計劃使用的菲林數目，多帶一兩卷，以備不時之需。

當然，拍攝的計劃是時常會按照實際情況改變的，但正由於心裡有數，直到旅程完結，一切都可按照預算完成。

但同行的影友則隨意亂拍，毫沒計劃很快便把菲林用光，臨時補充，實在並不化算。

我個人的經驗是：除了行前大致做好拍攝計劃、嚴格按照計劃分配菲林，同時並備有一本小冊子——備忘錄，把每天拍攝的項目、過程、內容作較詳細的紀錄，同時還預備了兩個膠袋，把已拍好了的黑白或彩色菲林隨手編號

分袋保存，當每天行程終結，晚上抹拭相機之後，按照登記手冊檢查已拍好的菲林，存放在另一個已拍好的菲林保存袋裡，妥為保存，同時，再把明天要拍的新菲林，按計劃數字取出攜帶。

這樣，不單不會把菲林攪亂，將來也容易整理。對於某些要寄出沖洗，或提前沖洗的，也在手冊上詳為登記，以便查閱。

你千萬不要以為這是一件可有可無的事，等到你漫遊終結，要把菲林處理及整理之時，那就知道事先有了計劃和按步就班的好處了。

正由於有了詳細的紀錄，將來只要把沖洗好的彩色及黑白菲林，按原有的編號次序分袋編號，並寫上行程的地點、日期與內容，那麼整個行程，永遠有條不紊。

假如你為了怕麻煩，隨手把拍好的菲林胡亂丟放，以後要有計劃的整理，就十分困難了。

## 怎樣拍「到此一遊」的照片



一般人都習慣把紀錄式的留念照片，稱為到此一遊照片。其實，旅遊的紀念照，是有着一定的珍貴價值。可能初時不大重視，但保存得愈久，就愈有紀念的價值，正如上了年紀的人，翻起了孩童時光着屁股的舊照，回憶起來，就更富情趣了。

拍這一類照片的要求不用過高，更用不着拍出具有沙龍的水準，最重要的是能表現當時實際的氣氛，同時要拍得清晰，看得舒服。

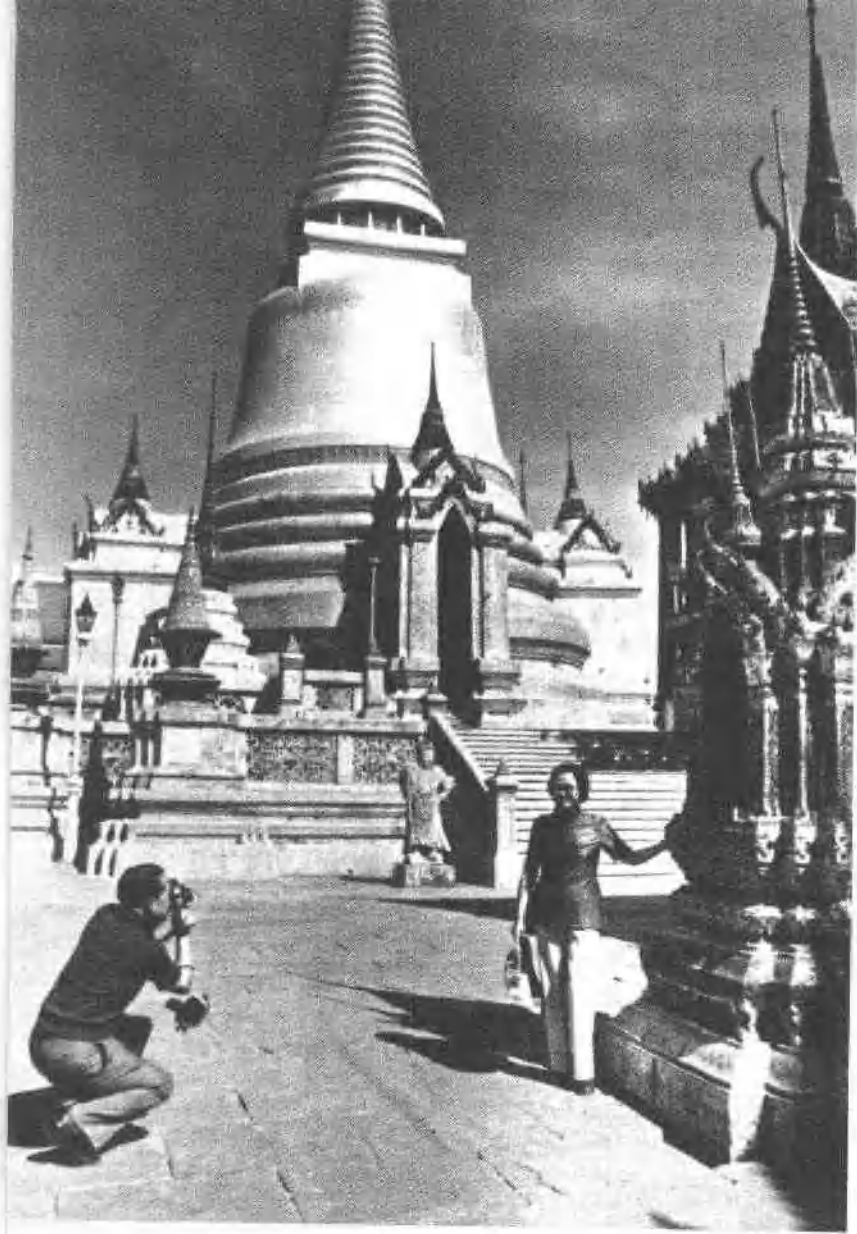
初學拍這一類到此一遊式的照片，目前上市的電子自動式相機，確是可以替你解決問題，由於快門光圈大都是電子自動的，只要把使用的菲林速度調整正確無誤，拍攝時只要調好焦距，從觀景框裡看到合適，便可以進行拍攝。

初次拍攝這一類的紀念照片，最重要的是記住下列的幾個要點。

(1) 先選好要拍的景物。從觀景框裡看得出有地方特色，或現場氣氛的為佳。

(2) 再安排人物的位置，人物不能站得過遠，站得太遠，便變成「風景中的人物」，要用放大鏡才認得出來。人物的大小，以能佔去畫面高度約二份一左右，不論全身或大半身都行，只要你先選好景物，再安排人物站立的位置便可以了。

再說一遍：要所拍的畫面，能帶到風景的



拍照留念(曼谷)

ASA 125

1/250 111

「多倫多，(加拿大)」  
ASA 80  
1/125 18







曼谷議院前  
ASA 125  
1/250 f8



故宮博物館(北京)  
ASA 125  
1/60 f11