

1507

蓬萊文史

第十四輯



蓬萊市政协文史资料委员会

蓬 莱 文 史

第十四辑

本辑由蓬莱市新亚物资有限公司董事长
李启亮先生与台湾歆欣工程公司董事长孙慕
娟女士赞助出版

山东省蓬莱市政协文史资料委员会

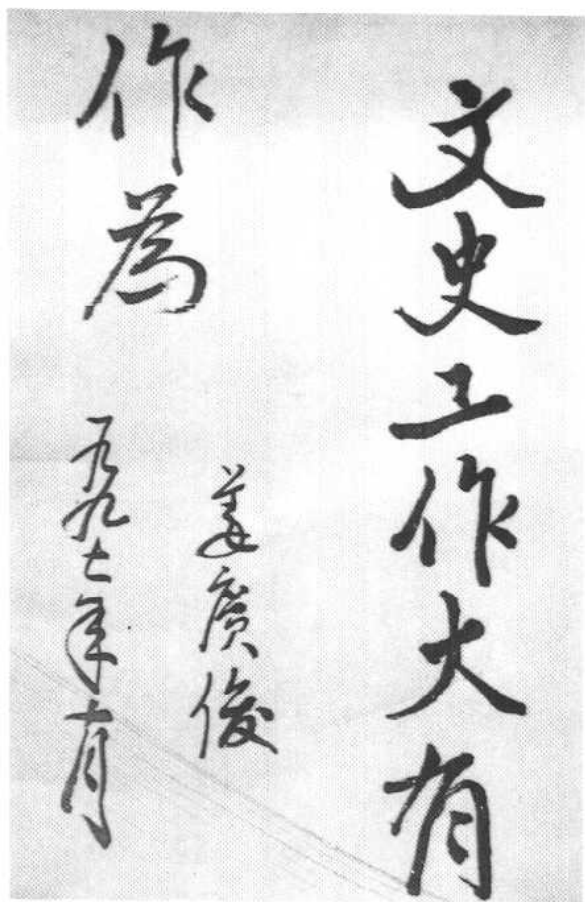
一九九七年十月

蓬莱市政协文史资料委员会

主 任 蔡玉臻
委 员 于恒波 孙玉江 李人惠
 迟通源 周恩惠 高爱香
主 编 蔡玉臻
编 辑 王晋邦 葛庭开

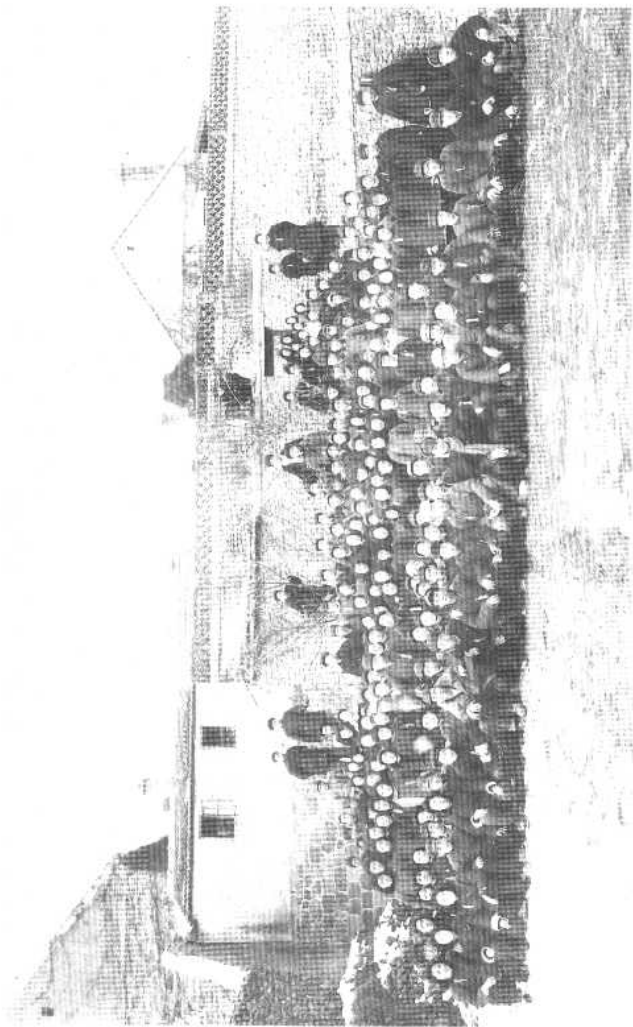
* * *

山东省蓬莱市政协文史资料委员会
邮政编码:265600 电话:(0535)5643410
工本费:10.00 元



蓬莱市政协主席姜广俊的题词

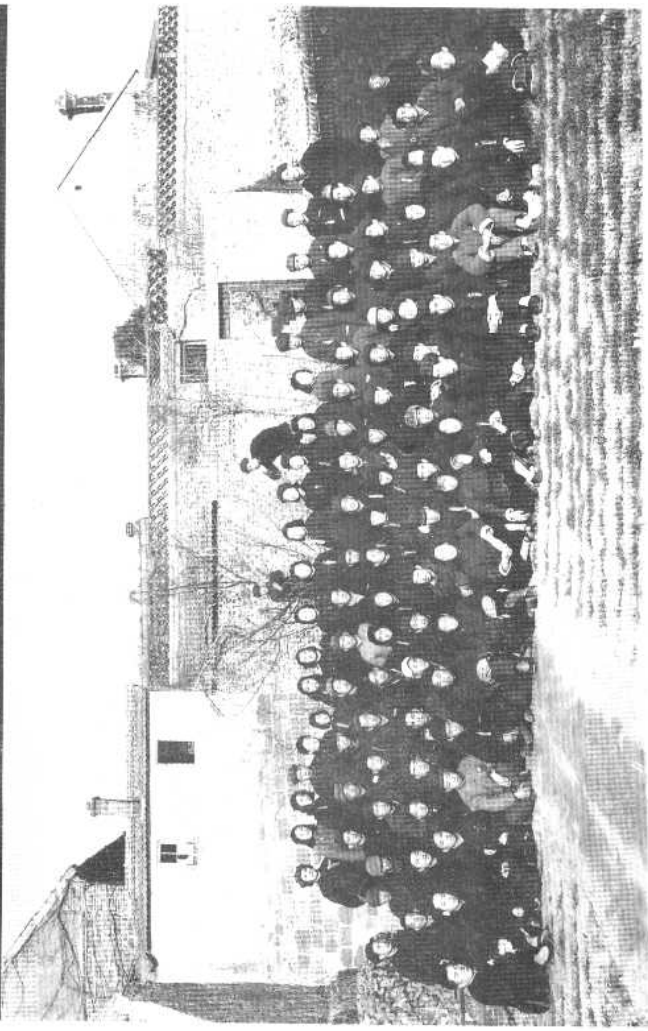
中國新民主主義青年團蓬萊縣第一次第一屆代表會議全體代表合影
一九五〇年十二月二十一日



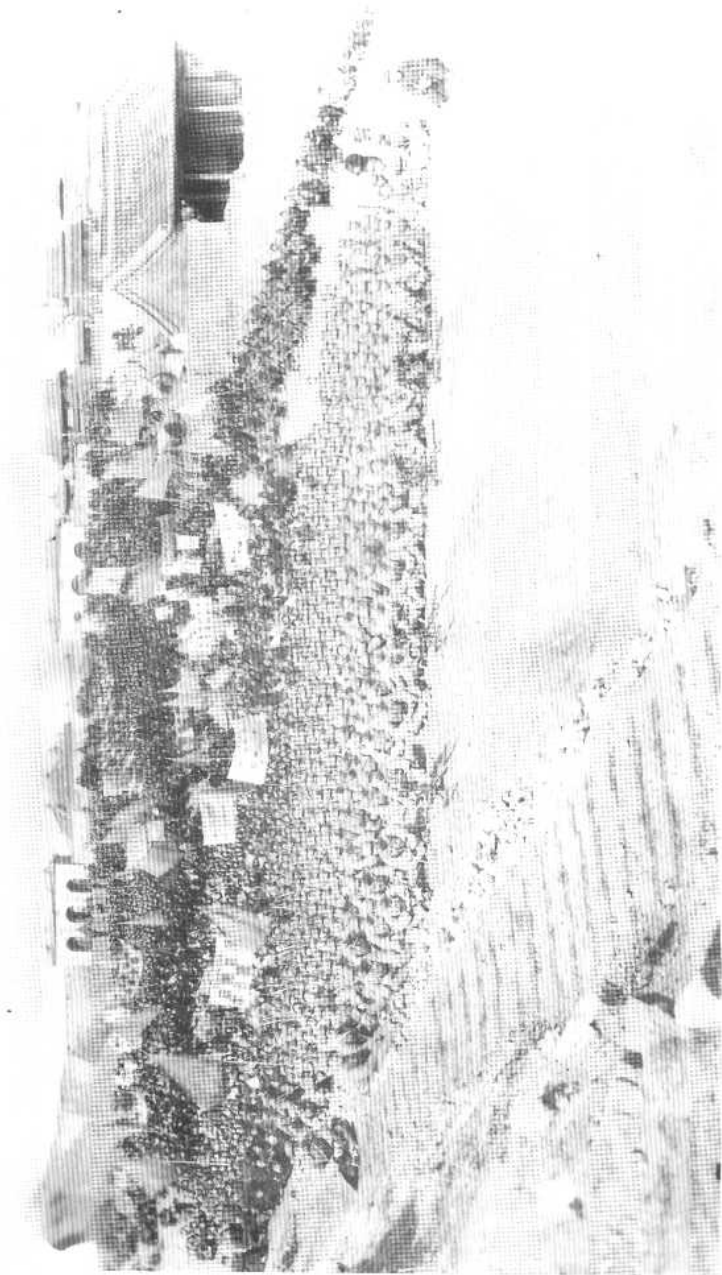
中国新民主主义青年团蓬莱县建国初期三幅图片资料之一

(宫玉亭同志提供)

中國新民主主義青年團蓬萊縣第一屆第二次全體會議代表合影
一九四二年四月



中国新民主主义青年团蓬萊县建国初期三幅图片资料之二
(宮玉亭同志提供)



中国新民主主义青年团蓬莱县建国初期三幅图片资料之三

(宫玉亭同志提供)

前 言

今年七月,《沧桑岁月》一书刚刚付梓,我们便集中时间和精力,整理编辑《蓬莱文史》第十四辑。紧赶慢赶,在这金秋十月,终于为全部书稿划上了最后一个句号。

知古而鉴今,觉历史之是非;习史以明志,悟民族之精魂。承蒙社会各界朋友和广大读者之厚爱,我们的文史书刊得以在海内外广为传播,被誉之为“功在当代,惠及后世”的传世工程,使我们备受鼓舞,钩沉稽轶的疲惫,追溯考证的劳碌,案头删刈的困顿,灯下披阅的倦容,全都为之一扫。

在本辑中,我们首先把蓬莱乡贤,海洋地质、地球物理学家刘光鼎教授介绍给大家。刘教授历任北京地质学院教研室主任、地质部海洋地质研究所地球物理研究室主任,海洋地质调查局副总工程师,同济大学海洋地质研究所所长、教授,地质矿产部海洋地质司副司长,石油地质海洋地质局副局长,中国科学院地球物理所所长等职。他不愧是我们国家的栋梁之材,在科学技术为国民经济建设服务中,做出了突出的贡献。

ZA40/50

我们蓬莱共有三位中国科学院院士(学部委员),他们分别是葛庭燧、刘光鼎和杨起。1992年,我们曾出版了介绍葛庭燧的资料专辑——《著名的爱国物理学家葛庭燧》。明年我们计划出版介绍杨起教授的资料专辑。为了使大家对三位院士有一个比较集中的认识和了解,我们在专门介绍刘光鼎教授的同时,特辑录了他们的自述文章。

为了加强台湾、澳门及海外侨胞资料的征集与交流,我们特撰写了介绍台湾上层著名人物孙运璿先生的胞妹孙慕娟女士的文章,并编辑了一组台胞与海外侨胞的撰文。孙慕娟女士曾多次回到家乡,关心家乡人民的生活,引进资金兴办企业,并为促进海峡两岸的团结与进步,做了大量力所能及的工作,拳拳之心,至诚至真。台胞李继孔先生的文章,道出了悠悠的思乡之情,“想蓬莱,想回蓬莱”,不仅是他,而且是所有海外游子的共同心声。杨积堂先生的《异乡寄情》,情真意切,生动感人,并且议事客观中肯,耐人寻味。台胞邹豹君先生的《故园追忆漫笔》和旅美侨胞周锦琳女士的《记忆中的故乡》,更是直抒胸臆,娓娓而谈,字里行间,乡情缕缕。一弯月,一朵云,一泓水,一条巷,桑陌鸟啼,松石瀑溪,都深深牵动着游子的情怀。这些文章,无疑会引起广大读者的共鸣,为家乡的人民和海外游子架起

一座心桥，不忘我们都有一条共同的根，都是一支血脉上的亲人。月是故乡明，酒是故乡浓，纵然山坍海枯石头烂，也淡漠不掉我们的骨肉之情。

蓬莱是山海名邦，悠久的历史文化和丰富的人文景观，使历代文人学士为之放情吟哦，留下了篇篇华章。我们有幸征集到当代著名作家峻青的撰文《蓬莱抒怀》，特载于本辑，以飨读者。峻青先生是以散文形式立意谋篇的，作者以情观物，信笔由心，词丽意真，天然功巧。名作家写蓬莱，本身就具有存史意义，而对于赞美仙境，宣传蓬莱，发掘小邑史迹，展示一方风情，就更具有独到的作用了。

历史的脚步已经迈到了二十世纪末端，仙境蓬莱已发生了翻天覆地的变化。然而，过去那些凄风苦雨的暴虐年代，却并非遥远的岁月，抚今思昔，我们不会忘记那些为了民族解放事业而不懈奋斗的仁人志士们。本辑辑录的《艰苦的蓬东岁月》一组资料，为这些有功之臣留下了十分珍贵的历史存照。李旭东、孙晓风、刘伯英、林基守等同志的名字，将深深地刻在人们的记忆中，激励着人们继续发奋，勇于进取，以创业者的姿态，去迎接新世纪的黎明。

在本辑中，宋巧菁同志撰写的《从胶东半岛到西北边陲》和王黎同志提供的《山东妇女进疆分配方案》，是所出版的《蓬莱文史》中，辑录的唯一两篇涉及建国初

期蓬莱妇女支援边疆建设的资料。宋巧菁同志以自己的亲历亲见亲闻，记述了当年进疆参加建设的情况，翔实具体，叙事清楚，既具有资料价值，又可予人教益。

文史资料工作，具有重要的社会意义，它是社会主义文化事业的一个组成部分，具有存史、资政、团结、育人的社会功能。要做好这项工作，既要文史工作者的积极努力，也要社会的广泛关心和支持。在文史经费严重不足的情况下，蓬莱市新亚物资有限公司董事长李启亮先生与台湾歆欣工程公司董事长孙慕娟女士，为本辑的出版提供了无私的援助，实乃施惠公益事业的善举，堪称表率，令人起敬，在此谨表谢忱！

过去我们常说一句话：“有为才能有位。”文史工作大有可为，我们肩上的担子很重，困难也很多，我们愿与社会各界有识之士一道，继承和发扬人民政协的优良传统，团结协作，发挥优势，勇于实践，开拓创新，使我市的文史工作“百尺竿头，更进一步”，在“服务当今，着眼未来”中发挥更大更好的作用。

白云苍狗风云录，留得史鉴昭后人。我们藉此自励，并冀盼各界朋友不吝赐教，愿洗耳恭聆各位方家的谔谔之言。

编 者

一九九七年十月

目 录

前言..... (1)

地球物理学家中国科学院院士刘光鼎

..... 王晋邦 罗华江(1)

蓬莱籍三位中科院院士(学部委员)的自述 (19)

我所认识的孙慕娟女士 蔡玉臻(37)

想蓬莱 想回蓬莱 李继孔(59)

异乡寄情 杨积堂(67)

故园追忆漫笔

——我的故乡我的童年 邹豹君(73)

记忆中的故乡 周锦琳(91)

蓬莱抒怀 峻 青(98)

李旭东同志传略..... 蔡玉臻(110)

蓬东的艰苦岁月..... 李旭东(117)

炮火连天反投降 并肩战斗到蓬东..... 宫雨屏(138)

新中国成立前的一次战斗..... 孙晓风(144)

怀念刘伯英同志..... 张泽明(160)

志愿军一等功臣林基守..... 王晋邦(175)

担架九连荣立一等功

- 济南战役中的蓬莱参战民工… 迟耀隆(187)
- 八路兵器厂…………… 于希鉴(193)
- 潮水村的第一个中共党支部…………… 张正之(200)
- 从胶东半岛到西北边陲…………… 宋巧菁(203)
- 1953—1954年新疆军区征召山东妇女
 进疆的组织概况和分配方案…………… (217)
- 焦怡轩的教书生涯…………… 蔡玉臻 杨汉源(222)
- 1950年选举的首批优良教师和当时的
 教师工作情况…………… 曲程远(231)
- 日伪时期蓬莱第一区的几所学校…………… 赵作信(236)
- 大呼家梨树园史话…………… 丛维宏(238)
- 镇压反革命 巩固新政权…………… 于希鉴(249)
- 登州古港史概略…………… 蔡玉臻(255)
- 也谈药王庙…………… 赵作信 李人惠(266)
- 中国新民主主义青年团蓬莱县建国初期
 三幅图片资料的说明…………… (271)

封面照片：云烟缥缈中的蓬莱仙阁

地球物理学家

中国科学院院士刘光鼎

王晋邦 罗华江

刘光鼎，今山东省蓬莱市西许家沟村人，1929年12月生于北京。父亲刘本钊，大学毕业后在北洋政府时代的外交部作过小职员，后来长期在各高等院校工作，从事写作生涯，1968年病逝于台湾。母亲董琳生于儒医之家，1938年为日伪迫害致死。刘光鼎兄弟姊妹达10人之多，光鼎行居八。有五位姐姐抗日战争期间参加革命，离休前多居要职。

刘光鼎1952年毕业于北京大学物理系。历任北京地质学院海洋物探教研室主任，我国第一个海洋物探队队长，地质部海洋地质所地球物理研究室主任，第二海洋地质调查大队技术负责人，海洋地质调查局副总工程师、综合研究大队长，地质矿产部海洋地质司副司长，石油地质海洋地质局副局长。先后领导渤海、北台湾、南黄海、东海的综合地质地球物理研究工作。30年来，从基层到领导岗位，始终坚持在海洋第一线工作。

发表一系列论文,涉及到海洋地质与地球物理领域的广泛问题。他是我国海洋地质学、海洋地球物理学科的开拓者之一。

1980年刘光鼎当选为中国科学院院士。1982年因“中国海地质构造及含油气性研究”,在中国近海大陆架地区发现六大新生代沉积盆地及一系列含油气构造,荣获国家自然科学二等奖(排名第一)。1985—1989年组织领导地矿部石油地质与海洋地质专家编制《中国海区及邻域地质地球物理系列图》,并探索其规律性,指出中国海经历的五幕演化史,中国海的油气探查工作的转化走向。从而,于1993年荣获地质矿产部科技成果一等奖(排名第一)。1995年荣获国家自然科学二等奖(排名第一)。还在1992年,刘光鼎获中国科学院竺可桢野外工作奖,1993年获地矿部李四光科学荣誉奖。

1989年,刘光鼎受命担任中国科学院地球物理研究所所长。地球所一举扭转颓势,赢得所内外的好评。同期担任《地球物理学报》主编。

1993年,刘光鼎当选中国地球物理学会理事长,提出“浅层地球物理工程”,积极推动地球物理为国民经济建设服务。1994年担任攀登计划85—34项首席科学家,开展地球物理对隐伏金属矿床预测研究。现对

全国宏观大地构造格局已取得基本认识,对区域构造已有进展。1996年,刘光鼎被评为“863”海洋技术领域“820”海洋探查与资源开发技术主题专家组成员。多年来为发展地球科学,刘光鼎一直强烈呼吁对地质、地球物理、地球化学进行高层次的综合研究,以深化对地球的认识,更好地为国民经济建设服务。

1991年,刘光鼎当选国际大地测量与地球物理联合会(IUGG)中国委员会主席。1993年,当选第三世界科学院院士。1995年,由美国、加拿大提名,当选联合国大陆架界限专家委员会委员,并于同年9月参加在纽约的该专家委员会会议。

在40多年的科学活动中,刘光鼎还培养了硕士36名,博士8名,博士后11名。

刘光鼎共发表地震勘探、地球物理方面的译著14部,英、俄文各占200万字;编写讲义、科普文章11部;中、英文系列图和图册各一套;英文文章15篇,中文文章52篇。其中有代表性者:

1. 刘光鼎、冯福闯、王庭斌、谢秋元《中国油气盆地研究及其评价》,石油与天然气地质,10,7,1989。

2. Liu Guangding《Hydrocarbon Exploration Activities in offshore china》China Earth Sciences, The Netherlands, 1, 1. 1—6, 1989。

3. Liu Guangding,《Geophysical and Geological Exploration and Hydrocarbon Prospects of The China Sea》China Earth Sciences, The Netherlands, 1, 1, 43—58, 1989.

4. 刘光鼎《中国海大地构造演化》,石油地质与天然气地质,11,1,23—29,1990.

5. 刘光鼎《盆地演化—动态模拟—油气评价》,地球物理进展,5,3,1—11,1990.

6. 刘光鼎《中国海地球物理场与地球动力学特征》,地质学报,66,4,300—314,1992.

7. 刘光鼎主编《中国海区及邻域地质地球物理集》,北京:科学出版社,1993.

8. 刘光鼎、常旭《浅层地球物理工程》,科学,45,4,16—19,1993.

9. 刘光鼎、郝天珧《应用地球物理方法寻找隐伏矿床》,地球物理学报,38,6,1995.

10. 刘光鼎、郝天珧、刘伊克《中国大地构造宏观格架》,科学通报,41,6,1996.

刘光鼎是解放前夕就加入中国共产党的党员,是全国政协委员。

刘光鼎的妻子宋仲和女士,苏联莫斯科大学研究生,我国著名地震学家、国家地震局研究员。夫妇二人