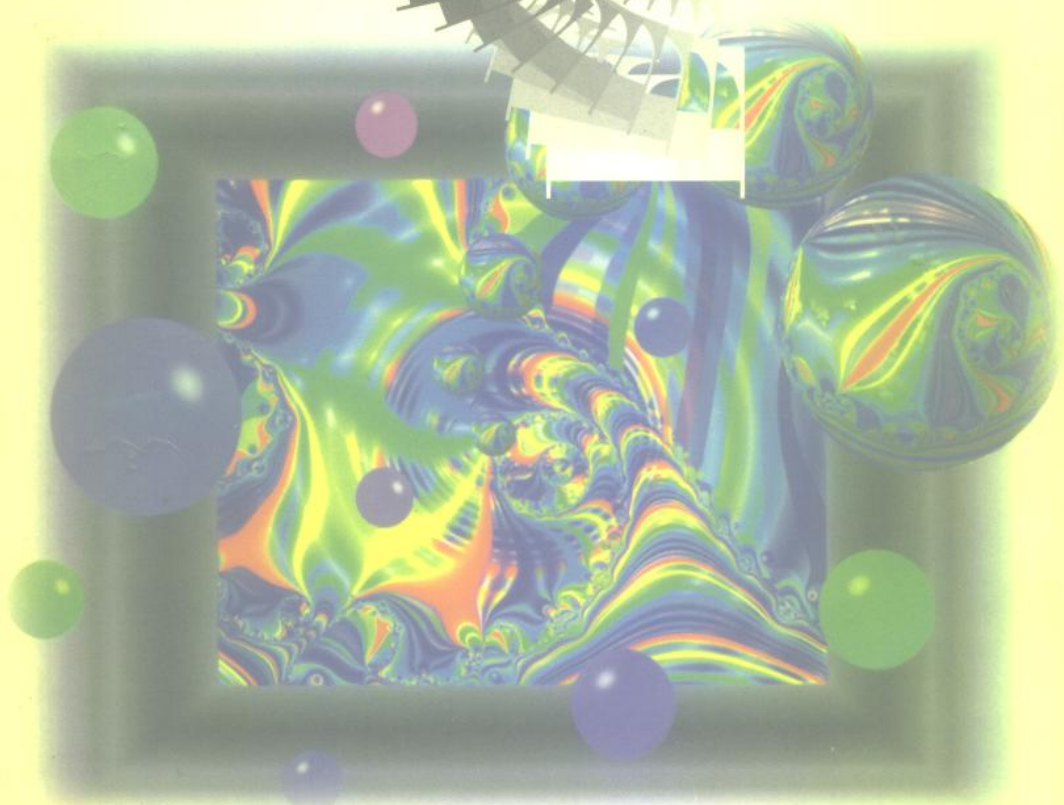


何湖苇 唐颖 编著

你问我答学

Excel



海天出版社

你问我答
学电脑
系列丛书

你问我答学 Excel

13
/1

选题策划 蒋鸿雁 卞青
责任编辑 周海彦 蒋鸿雁
装帧设计 张幼农
责任技编 陈炯

书名 你问我答学 Excel
编著 何湖苇 唐颖 等
出版发行 海天出版社
地址：深圳市彩田南路海天大厦
邮编：518026
电话：2720178
印刷 深圳市彩帝印刷厂
开本 787mm × 1092mm 1/16
印张 12.25
字数 330 千
版次 1998 年 7 月第 1 版
印次 1998 年 7 月第 1 次
印数 1 - 8, 000 册
I S B N 7 - 80615 - 833 - 2 / T · 44
定 价 20.00 元

J5393/09

海天版图书凡属印制装订错误，可随时向承印厂调换。

(版权所有·翻印必究)

目 录

1

菜单工具

- 如何在菜单命令上显示图标和文本或是只显示文本? (1)
- 如何为菜单命令或工具栏按钮重新命名? (2)
- 如何将菜单移动或复制到工具栏? (2)
- 如何将子菜单移动到屏幕的任何地方? (3)
- 如何为工具栏添加内部菜单? (3)
- 如何从工具栏上删除菜单? (3)
- 如何将自定义菜单添加到工具栏? (4)
- 如何恢复内部菜单的初始设置? (4)
- 如何为菜单重新命名? (4)
- 如何为菜单添加命令? (4)
- 如何从菜单中删除命令? (4)
- 如何移动或复制菜单命令? (5)
- 如何处理工具栏? (5)
- 如何显示或隐藏工具栏? (5)
- 如何保存多个工具栏配置? (6)
- 如何移动工具栏? (6)
- 如何调整工具栏大小? (6)
- 如何创建自定义工具栏? (6)
- 如何重新命名自定义工具栏? (6)
- 如何删除自定义工具栏? (7)
- 如何为工作簿附加自定义工具栏? (7)
- 如何恢复内部工具栏初始的按钮和菜单? (7)
- 如何为工具栏上相关的按钮和菜单创建 \ 组? (7)
- 如何更改工具栏下拉列表框的宽度? (8)
- 如何更改工具栏按钮或菜单命令中的图符或文本? (8)
- 如何将图符从一个工具栏按钮或菜单命令复制到另一个上? (8)

- 如何从图形程序中将图符复制到工具栏按钮或菜单命令? (8)
- 如何更改工具栏按钮图符或菜单命令图符? (9)
- 如何为工具栏添加按钮? (9)
- 如何删除工具栏按钮? (9)
- 如何移动或复制工具栏按钮? (9)
- 如何恢复内部工具栏按钮或菜单命令的初始设置? (9)
- 如何在工具栏按钮上显示文本或图标? (10)
- 如何关闭工具栏声音提示? (10)
- 如何更改工具栏声音提示? (10)
- 如何显示或隐藏工具栏的“屏幕提示”? (11)
- 如何更改工具栏按钮大小? (11)
- 删除了“自定义”命令后,如何更改工具栏和菜单? (11)

2

文档管理

- 如何以 Microsoft Excel 工作簿形式从其他程序中查看或保存文件? (12)
- 如何将一组文件转换为 Microsoft Excel 工作簿格式? (13)
- 如何将完整的文本文件导入 Microsoft Excel? (13)
- 如何将复制的文本数据分隔为列? (13)
- 转换后的工作表与原始工作表中的数值不匹配,如何处理? (13)
- 无法打开在 Microsoft Works 中创建的文件,如何处理? (14)
- 将 Lotus 1-2-3 保存为 Microsoft Excel 工作簿以后,文件变大了,如何处理? (14)
- 某些公式变成了文本或数值,如何处理? (14)
- 无法在转换过的文件中查找或运行宏,何处

理?	(14)	如何创建与活动工作簿内容相链接的自定义文件属性?	(26)
如何打开 Quattro Pro 版本 6.0 For Windows 中创建的文件,如何处理?	(14)	如何使用 Microsoft Outlook 通过文件属性查看文件?	(27)
在 Microsoft Excel 以前的版本或其他程序中使用 Microsoft Excel 97 文件,如何处理?	(15)	如何预览文件内容和属性?	(27)
如何查找文件?	(15)	如何更改工作簿的作者名称?	(27)
如何搜索文件?	(16)	如何将工作簿设置为只读属性?	(28)
如何保存搜索条件?	(16)	如何保存工作簿副本?	(28)
如何更改已保存的搜索条件?	(17)	如何保存工作簿以供在其他程序中使用?	(28)
如何使用文件属性搜索文件?	(18)	如何打开其它程序中的文件,然后将其保存为 Microsoft Excel 工作簿?	(28)
如何使用特殊或非文本文件属性搜索文件?	(18)	如何为工作簿保存备份文件?	(29)
如何处理在“高级查找”对话框中使用条件和取值?	(18)	用自己的扩展文件名保存文件时,也被添加了“.XLS”,如何处理?	(29)
如何删除已保存的搜索条件?	(19)	如何关闭工作簿?	(29)
如何按字母顺序排列文件名清单?	(19)	所保存的文件在文件名中包含两个句号,如何处理?	(29)
如何将不同文件夹中的文件名显示为一张列表?	(19)	如何处理在文件转换时,不随之转换的格式和属性?	(29)
文件肯定在“打开”对话框所显示的驱动器或文件夹中,但却看不到,如何处理?	(19)	Microsoft Excel 97 & 5.0/95 工作簿	(30)
使用原先保存的搜索条件时,许多以前能找到的文件现在找不到了,如何处理?	(20)	如何删除文件?	(30)
完成搜索后显示了错误的文件,如何处理?	(20)	如何重命名文件?	(30)
搜索文件时间过长,如何处理?	(21)	如何复制文件?	(30)
如何处理使用“文件检索器”加速文件搜索的方法?	(21)	如何移动文件?	(31)
如何在硬盘或网络上打开工作簿?	(22)	如何保存工作簿?	(31)
如何将工作簿作为副本打开?	(22)	如何保存未命名的新工作簿?	(31)
如何以只读方式打开工作簿?	(22)	如何在工作时自动保存工作簿?	(31)
如何保存工作簿的最佳位置?	(23)	如何在自定义工作区中保存一组工作簿?	(32)
如何在“个人收藏夹”中添加文件夹或文件的快捷方式?	(23)	如何更改保存工作簿时的缺省文件格式?	(32)
如何连接某个网络驱动器?	(23)	以 dBASE 格式保存数据后,一些数据丢失,如何处理?	(32)
如何一次打开多个工作簿?	(23)	如何打开工作簿备份文件?	(33)
如何处理新建工作簿?	(24)	如何处理工作簿命名指导?	(33)
“打开”对话框中没有列出正在查找的文件,如何处理?	(24)		
如何使用文件属性为文件定位?	(24)		
如何为 Microsoft Excel 或 Office 文件设置文件属性?	(24)		
如何为活动工作簿设置文件属性?	(25)		
如何为活动工作簿创建自定义文件属性?	(25)		

3

数据编辑

数据输入	(34)
如何将单元格的输入值限制为数字、日期或时间,并限定其取值范围?	(35)

如何通过工作表中的数据序列设置单元格的有效数据范围?	(35)	文字?	(45)
如何限制输入到单元格中的字符数?	(36)	如何更改“自动更正”词条的名称或内容?	(45)
如何使用公式为单元格设置有效数据范围?	(36)	如何删除“自动更正”词条?	(45)
如何显示“录入提示信息”或“出错提示信息”?	(37)	如何取消自动更正?	(45)
当单元格被选定时显示信息,如何处理? ..	(37)	即使选中“全部更改”按钮,Microsoft Excel 仍然没有更正每一处错误的词汇,如何处理? (45)	
当单元格中输入错误数据时显示信息,如何处理?	(38)	已经在自定义词典中添加了词汇,但 Microsoft Excel 仍对其提出质疑,如何处理?	(45)
如何防止错误数据输入到单元格中?	(38)	编辑单元格	(46)
如何修改对有效数据范围的定义或相关的显示信息?	(38)	如何编辑单元格内容?	(46)
如何标识单元格中的错误数值?	(39)	如何撤消错误操作?	(46)
如何隐藏错误数值标识?	(40)	为何在按下 Enter 键时输入的数据有误?	(46)
如何查找具有有效数据范围或信息的单元格?	(40)	为何在移动或复制单元格后,单元格引用出现了错误?	(46)
如何将有效数据范围和信息复制到其它单元格?	(41)	使用“查找”和“替换”命令不能找到所需数据,如何处理?	(47)
如何删除单元格的有效数据范围和信息?	(41)	如何插入空单元格?	(48)
如何防止对有效数据范围 and 信息的修改?	(41)	如何插入行?	(48)
单元格中的数据改变时,错误信息没有出现,如何处理?	(41)	如何插入列?	(48)
有效数据范围和信息没有发挥作用,如何处理?	(41)	如何清除或删除单元格、行或列?	(48)
“数据”菜单中的“有效数据”命令不能使用,如何处理?	(42)	清除单元格内容、格式或批注	(48)
在复制或填充数据时,单元格的有效数据范围和信息不起作用,如何处理?	(42)	如何删除单元格、行或列?	(49)
如何键入键盘上没有的字符?	(42)	如何移动或复制单元格中的数据?	(49)
拼写检查	(43)	如何将单元格中的部分内容移动或复制到其他单元格?	(50)
如何处理拼写检查或自动更正拼写错误?	(43)	如何移动或复制整个单元格?	(50)
如何处理拼写检查?	(43)	如何将选定区域复制到多个地点?	(50)
如何在键入的同时更正拼写和输入错误?	(43)	如何在现有单元格间插入移动或复制的单元格?	(51)
如何在自定义拼写词典中添加新词?	(43)	如何防止用复制的空单元格替换数据单元格?	(51)
如何在拼写检查过程中添加“自动更正”词条?	(44)	如何调换选定单元格区域的行与列?	(51)
如何接受拼写检查的工作表区域?	(44)	如何只复制单元格中的数值、公式、批注或单元格格式?	(51)
如何在“自动更正”词条中排除缩略语或大写		如何只复制可见单元格?	(52)
		如何查找或替换数据?	(52)
		如何查找文字或数字?	(52)
		如何替换文字或数字?	(52)
		文本格式	(53)
		如何自动修改数据标志的位置?	(53)

如何将选定文本或数字设置为粗体、斜体或带下划线?	(53)	式?	(61)
如何更改字体和字体大小?	(53)	如何将一个合并单元格分割成几个部分单元格?	(61)
如何缩小字体大小以显示单元格中所有数据?	(53)	如何水平对齐选项?	(62)
如何更改文本的大小、字体、颜色和其它格式?	(54)	编辑表格	(62)
如何更改新工作簿使用的默认字体和字体大小?	(54)	如何修改由名称代表的单元格、公式或常量?	(62)
如何更改文本颜色?	(54)	如何修改引用、公式或常量的名称?	(63)
如何居中、对齐、缩进和旋转单元格中的数据?	(54)	如何检查名称所引用的对象?	(63)
如何设置数据居中、左对齐或右对齐?	(55)	如何将公式中的单元格引用改为名称?	(63)
如何设置单元格文本的左缩进?	(55)	如何为单元格或单元格区域命名?	(64)
如何在单元格内显示多行文本?	(55)	如何使用现有的行列标志为单元格命名?	(64)
如何旋转单元格中的文本?	(55)	如何创建代表公式或常数的名称?	(64)
如何设置单元格数据的靠上、居中或靠下对齐?	(56)	如何移动或复制公式?	(64)
如何合并并跨越几行或几列的单元格?	(56)	如何命名单元格公式和常量?	(64)
如何突出显示满足设定条件的数据?	(56)	如何处理数组公式中的常量?	(65)
如何设置单元格的条件格式?	(57)	如何处理数组常量规范?	(65)
如何更改、添加和删除条件格式?	(57)	如何处理数组公式及其输入?	(65)
如何查找有条件格式的单元格?	(57)	如何处理输入数组公式?	(66)
如何恢复默认的列宽?	(58)	如何处理编辑数组公式?	(66)
如何定义默认的列宽?	(58)	如何选定包含数组公式的区域?	(66)
如何设置单元格的边框?	(58)	如何用计算结果替换整个公式或部分内容?	(67)
如何用纯色设置单元格背景色?	(58)	如何用计算结果替换公式?	(67)
如何用图案设置单元格背景色?	(59)	如何以计算结果替换公式的一部分?	(67)
如何删除边框?	(59)	如何修改工作表或工作簿进行重新计算的时 间?	(67)
如何删除背景色?	(59)	如何对自身单元格进行引用的公式?	(67)
如何删除工作表的背景图案?	(59)	如何处理工作簿中的重新计算?	(68)
如何复制一个单元格或单元格区域的格式?	(59)	如何修改公式的计算方式?	(68)
如何将背景图案添加到整个工作表中?	(59)	如何修改公式的迭代次数?	(68)
旋转文本选项无效或不能正常使用,如何处理?	(60)	如何使用公式计算其他工作簿或工作表中的 数值?	(69)
旋转后的文本没有以正确的角度显示,如何处 理?	(60)	如何创建计算其它工作表或工作簿上数据的 公式?	(69)
没有按照所需的形式显示边框,如何处理?	(60)	如何打开被公式引用的工作簿?	(70)
对角线边框显示于旋转文本之上,如何处理?	(61)	如何更新被重新命名或移动了的工作簿的引 用?	(70)
条件格式不能正确应用,如何处理?	(61)	如何处理数据库函数?	(70)
如何自动更改字体颜色和单元格背景色等格 式?	(61)	如何将模块表复制到其他工作簿?	(70)
		如何根据页面大小缩放工作表?	(70)
		如何在“文件”菜单中显示或隐藏最后使用过	

的工作簿清单?	(71)	如何创建自定义格式?	(79)
如何显示 Windows 桌面上的所有窗口?	(71)	如何删除自定义数字格式?	(79)
如何将数字设置成文本格式?	(71)	如何自定义数字、日期和时间格式代码? ...	(79)
如何显示或隐藏零值和其它单元格数据?	(72)	如何设置文本和间距的数字格式?	(79)
如何在工作表中显示公式或公式结果?	(72)	希望保留的数据或更改被其他用户替换了, 如何处理?	(80)
如何在全部工作表中显示或隐藏零值?	(72)	只能查看到最近的更改,如何处理?	(80)
如何在选定单元格中隐藏零值或其它数据?	(72)	无法查看所需的更改,如何处理?	(80)
数字没有显示出来或者没有以数字形式进行 运算,如何处理?	(73)	所作的更改没有在工作表上突出显示,如何 处理?	(81)
数字中没有显示前导零,例如邮政编码,如何 处理?	(73)	如何添加或编辑特殊文字效果?	(81)
如何将现有数字设为文本格式?	(73)	如何添加特殊文字效果?	(81)
数字突然变成 #####,如何处理?	(74)	如何更改特殊文字效果中的文字?	(81)
小数点出现于输入的所有数据中,如何处理?	(74)	“艺术字”是什么?	(81)
工作表单元格中的数字与编辑栏中数字不一 样,如何处理?	(74)	如何同时显示多张工作表或工作簿?	(82)
如何选定相邻的数据区域?	(74)	如何同时显示工作表的不同部分?	(82)
输入的文本或其它数据在单元格中没有显示, 如何处理?	(75)	如何将拆分窗口还原为单一窗口?	(82)
如何只选定可见单元格?	(75)	如何在滚动时保持行列标志可见?	(82)
如何只选定空单元格或者包含公式、常数或 批注的单元格?	(75)	如何扩大或缩小显示比例?	(83)
如何选定工作簿中的工作表?	(75)	如何隐藏部分窗口元素从而在屏幕上显示更 多的数据?	(83)
如何切换到工作簿中的其他工作表?	(76)	如何显示或隐藏指定的窗口元素?	(83)
如何取消对多张工作表的选定?	(76)	如何更改单元格网格线的颜色?	(84)
在不取消原有选定区域的情况下,如何增加或 减少选定的单元格?	(76)	为何工作簿标题中出现“:1”或“:2”?	(84)
方向键和“Page Up”、“Home”和“Shift + Tab” 等键不能发挥期望的功能,如何处理? ...	(76)	如何输入带有小数位或以“0”字符串结尾的数 字?	(84)
如何使用样式或内置表格式快速设置单元格 和数据清单的格式?	(76)	如何输入数字、文字、日期或时间?	(85)
如何对选定区域应用“自动套用格式”?	(76)	如何同时多个单元格中输入相同数据?	(85)
如何应用现有样式?	(77)	如何同时多张工作表中输入相同的数据?	(85)
如何删除单元格区域的自动套用格式?	(77)	如何在同一数据列中快速填写重复录入项(记 忆式键入法)?	(85)
如何删除选定单元格的样式?	(77)	如何在相邻单元格中自动填写数据?	(86)
如何创建新样式?	(77)	如何在同一行或列中复制数据?	(86)
如何指定样式的格式?	(77)	如何填充数字、日期或其他序列?	(86)
如何从另一个工作簿中复制样式?	(78)	如何创建自定义填充序列或排序次序?	(87)
如何保存样式以用于新工作簿?	(78)	如何更改或删除自定义序列或排序次序?	(87)
如何更改已有样式的格式?	(78)	如何取消录入项或撤消录入操作?	(88)
如何删除样式?	(79)	如何打开或关闭拖放式编辑或拖曳填充功能?	(88)
		如何打开或关闭覆盖单元格内容时的报警信	

息?	(88)	如何用快捷键在工作表和工作簿中移动或滚动?	(97)
如何指定在按下 Enter 键后活动单元格标识框的移动方向?	(88)	批注	(98)
如何打开或关闭单元格内直接编辑功能?	(88)	如何为单元格添加批注?	(98)
.....	(88)	如何修改批注的显示方式和位置?	(99)
如何打开或关闭按列录入时的记忆式填充功能?	(88)	如何编辑批注?	(99)
如何处理有关输入文本的提示?	(88)	如何隐藏或显示批注及其标识符?	(99)
显示的数字、日期和时间与输入时的不一样, 如何处理?	(89)	如何查看工作簿中的批注?	(99)
对数字应用了“文本”格式后, 数字数据并没有改变成文本数据, 如何处理?	(89)	数据透视表中的批注没有与单元格内容相对应, 如何处理?	(100)
单元格中键入的文本没有完全显示, 如何处理?	(89)	版面编辑	(100)
.....	(89)	如何插入或移动分页符?	(100)
Microsoft Excel 有时不能完成自动输入, 如何处理?	(89)	如何插入分页符新起一页?	(100)
找不到填充柄, 如何处理?	(90)	如何插入水平分页符?	(100)
在拖曳填充柄复制单元格时出现了错误数据, 如何处理?	(90)	如何插入垂直分页符?	(100)
在拖曳填充柄时删除了某些内容, 如何处理?	(90)	如何移动分页符?	(100)
.....	(90)	如何删除分页符?	(101)
当移动、复制、插入或删除工作表时, 对三维引用有何影响?	(90)	如何设置页边距?	(101)
如何使用三维引用?	(91)	如何设置页眉和页脚中的页边距?	(101)
如何使用函数计算数值?	(91)	如何创建自定义页眉和页脚?	(102)
如何输入包含函数的公式?	(91)	如何改变页眉和页脚文字的字体?	(102)
如何编辑公式?	(91)	如何修改打印页面上的工作表区域?	(102)
如何嵌套函数?	(92)	如何改变起始页的页码?	(102)
如何在工作簿中为单元格命名?	(92)	报告	(103)
如何使用三维引用为多个工作表上的单元格命名?	(92)	如何将视图和方案合并到打印报告中?	(103)
快捷键	(92)	如何编辑用“报告管理器”创建的报告?	(103)
如何使用快捷键分级显示数据?	(92)	如何打印用“报告管理器”创建的报告?	(103)
如何使用快捷键预览并打印文档?	(93)	如何处理“显示”菜单的“打印管理器”命令?	(103)
如何处理“Lotus 1-2-3 常用键”?	(93)	(103)
如何通过快捷键处理数据、数据清单和数据透视表?	(94)	如何处理“添加报告”和“编辑报告”对话框?	(104)
如何在单元格或编辑栏中使用快捷键?	(95)	(104)
如何处理快捷键与数据格式设置?	(96)	如何处理使用视图和方案产生的报告?	(104)
如何用快捷键插入、删除和复制选定区域?	(96)	表单	(104)
.....	(96)	如何创建表单?	(104)
如何用快捷键选定数据、单元格、图表项或对象?	(96)	如何创建联机表单或输出表单?	(105)
		如何设置工作表格式, 将其用作表单?	(105)
		如何填写联机表单?	(106)
		如何更改由“模板向导”创建的链接数据库中的记录?	(106)
		如何输出或联机表单指南?	(106)

如何创建表单和设置表单格式提示?	(107)	如何在不移去分级显示的情况下显示或隐藏 分级显示符号?	(116)
工作簿和工作表	(108)	如何取消分级显示中的行分组或列分组?	(117)
如何处理工作簿和工作表?	(108)	多级分级显示中的数据分组不当,如何处理?	(117)
如何插入新工作表?	(109)	在工作表中见不到分级显示符号,如何处理?	(117)
如何插入基于自定义模板的工作表?	(109)	虽然已经取消了数据分组或移去了分级显示, 但数据仍然不可见,如何处理?	(117)
如何更改新工作簿的默认工作表数量?	(109)	如何改变对象大小或裁剪对象?	(117)
如何移动或复制工作表?	(109)	如何改变对象大小?	(118)
如何从工作簿中删除工作表?	(110)	如何将图片恢复到原始大小?	(118)
如何重命名工作表?	(110)	如何按指定百分比重设对象大小?	(118)
如何增减标签栏上显示的工作表标签?	(110)	如何裁剪对象?	(118)
如何隐藏工作簿的部分或全部?	(110)	如何控制外部数据区的格式和布局?	(118)
如何隐藏工作簿?	(110)	在外部数据区中不包含字段名称,如何处理?	(118)
如何隐藏工作表?	(110)	如何更新外部数据区时,防止重新应用自动套 用格式?	(119)
如何隐藏行或列?	(111)	如何为外部数据区添加行号?	(119)
如何显示隐藏的工作簿?	(111)	如何控制外部数据区如何更新?	(119)
如何显示隐藏的工作表?	(111)	如何冻结外部数据区中的数据?	(119)
如何显示隐藏的行或列?	(111)	如何更新外部数据区时要求口令?	(120)
撇号(')、脱字符(^)或引号(")出现在编辑栏 上而非单元格中,如何处理?	(111)	如何在后台或前台运行查询?	(120)
在屏幕底部没有出现工作表标签,如何处理?	(111)	当外部数据区的大小发生变化时,指定新数 据的添加方式,如何处理?	(120)
排序	(112)	如何在工作表中查找外部数据区?	(120)
如何对数据清单排序?	(112)	如何更改外部数据区的名称?	(121)
如何根据两列或三列的内容对数据行排序?	(112)	如何将外部数据区和它的基础查询复制到其 它工作簿?	(121)
如何根据行数据对数据列排序?	(113)	如何更新外部数据?	(121)
如何对月份、星期或自定义数据清单排序?	(113)	如何从工作表中删除外部数据区?	(121)
如何处理默认排序顺序?	(113)	4 图形表格	
排序没有达到预期效果,如何处理?	(114)	图表	(123)
如何根据某一数据列的内容按升序对行数据 排序?	(114)	如何创建图表?	(123)
如何根据某一数据列的内容按降序对行数据 排序?	(114)	如何从非相邻的选定区域生成图表?	(125)
查询	(114)	如何一步创建默认图表?	(125)
如何创建提示输入条件的查询?	(114)	如何向图表中添加数据?	(125)
分级显示	(115)	如何通过复制和粘贴向图表中添加数据?	
如何处理自动分级显示工作表?	(115)		
如何处理人工分级显示工作表?	(116)		
如何移去整个分级显示?	(116)		

..... (126)	如何将嵌入式图表改变为图表工作表及其逆操作? (133)
如何通过拖动向嵌入式图表中添加数据? (126)	如何在一个单独的窗口中查看嵌入式图表? (133)
如何利用工作表中的颜色代码区域向嵌入式图表中添加数据? (126)	如何将选定绘图对象的样式用作默认样式? (133)
如何修改用来生成图表的单元格区域? (126)	取消了某个绘图对象组却不能将其重新组合, 如何处理? (133)
如何更改图表标志、标题和其他文字? (126)	绘制出的线条有锯齿, 如何处理? (134)
如何更改分类轴标志? (127)	绘制的任意多边形不能按照要求对齐, 如何处理? (135)
如何更改数据系列名称或图例文字? (127)	选定的图形不能旋转, 如何处理? (135)
如何更改数据标志? (127)	难以控制手画图形的效果, 如何处理? (135)
如何编辑图表和坐标轴标题? (127)	对象颜色过渡不平滑, 如何处理? (135)
如何将图表标题或文字框链接至工作表单元格? (127)	移动绘图对象时, 对象的大小却发生了变化, 反之亦然, 如何处理? (135)
如何重建数据标志与工作表单元格之间的链接? (128)	添加到嵌入式图表中的绘图对象或图形不随图表移动, 如何处理? (136)
如何在图表中添加文本框? (128)	绘图对象中的文本不能旋转或翻转, 如何处理? (136)
如何删除数据系列? (129)	如何在工作簿中插入图片和剪贴画? (136)
如何更改图表中的数值? (129)	如何插入并编辑图片或剪贴画? (137)
如何拖动数据标记并使用单变量求解来更改图表中的数值? (129)	如何插入导入式图片或剪贴画? (137)
如何将产生自数据行的图表系列改为产生自数据列及其逆操作? (129)	如何插入扫描图片? (137)
如何将分类、数值或系列的绘制反转? (130)	如何编辑图片? (138)
如何更改数据系列的绘制次序? (130)	不能导入某种图形, 如何处理? (138)
如何在二维图表中沿次坐标轴绘制数据系列? (130)	不能拆分导入的图片, 如何处理? (138)
如何控制空白单元格在图表中的绘制方式? (130)	如何拆分并改动剪贴画? (138)
如何防止对图表的更改? (130)	如何显示或隐藏绘图对象和导入图形? (138)
如何更改复合饼图或复合柱饼图中的数据点? (131)	为何在图片中创建透明区? (139)
如何在图表中只显示可见单元格中的数据? (131)	如何绘图对象和导入图形没有随下方的单元格排序? (139)
如何向图表中添加数据标志? (131)	如何添加涨跌柱线、垂直线、系列线和高低点连线? (140)
如何向图表或坐标轴添加标题? (131)	如何修改颜色、图案、线形、填充和边框? (140)
如何向图表添加图例? (131)	如何修改坐标轴上的刻度线显示和标志位置? (140)
如何在图表中显示或隐藏网络线? (132)	如何修改图表中的数字格式? (140)
如何在图表中显示或隐藏坐标轴? (132)	如何重建工作表上的数字格式和相关图表之间的链接? (140)
如何在图表中显示或隐藏数据表? (132)	如何使同一数据系列包含不同的颜色? (141)
如何缩放或改变图表工作表显示的大小? (132)	如何处理平滑折线图的折角? (141)
打印时如何调整图表的大小并设置图表? (132)	如何修改折线图、xy (散点) 图或雷达图数据
如何显示或隐藏与图表项有关的信息? (133)	

标记的大小、颜色和形状?	(141)	如何与其它用户共享自定义图表类型?	(149)
如何分离饼图和圆环图中的扇区?	(141)	如何修改默认图表类型?	(149)
如何修改圆环图的内径大小?	(141)	如何将选定的图表作为默认图表类型?	(149)
如何旋转改变圆环图或饼图中扇区的位置?	(141)	如何修改默认图表类型?	(149)
如何修改复合饼图或符合柱饼图图形区的大 小?	(142)	图形	(150)
如何在条形图和柱形图中设置数据标记的重 叠比例或间隔?	(142)	如何添加圆形、方形或其他“自选图形”? ..	(150)
如何为图表项添加图片?	(142)	如何修改“自选图形”类型?	(150)
如何清除数据系列的图片或填充效果?	(143)	如何更改填充颜色?	(151)
如何清除图表项的图片或填充效果?	(143)	如何添加或更改过渡颜色、图案、文理或图片 填充?	(151)
如何修改数值坐标轴的刻度?	(143)	如何移去填充?	(151)
如何修改分类轴刻度线和标志的间隔?	(144)	如何旋转或翻转绘图对象?	(151)
如何使用鼠标移动并调整图表项的大小?	(144)	如何将绘图对象旋转任意角度?	(151)
如何更改图表文本的字体和大小?	(144)	如何将绘图对象逆时针或顺时针旋转 90°?	(151)
如何旋转图表标题中的或沿坐标轴的文本?	(144)	如何将绘图对象水平或垂直翻转?	(152)
如何在图表标题和文本框中对齐文本?	(145)	如何创建、取消和重组绘图对象组合?	(152)
如何修改三维图表的左右转角和上下仰角?	(145)	如何创建绘图对象组?	(152)
如何修改三维图表的深度和宽度?	(145)	如何取消绘图对象组?	(152)
如何修改三维图表的高度和透视系数?	(145)	如何将绘图对象叠放排列?	(152)
如何修改曲面图的颜色?	(146)	如何重新组合绘图对象?	(153)
如何处理选定图表项?	(146)	如何更改绘图对象中的线条或边框颜色?	(153)
在工作表中键入新文本或数字后,图表并没 有更新,如何处理?	(147)	如何删除绘图对象中的线条或边框颜色?	(153)
XY(散点)图在其水平(x)坐标轴上没有使 用给定的值,如何处理?	(147)	如何处理任意多边形和曲线?	(154)
沿着图表水平坐标轴的文字不见了,如何处 理?	(147)	如何改变自由曲线或曲线的形状?	(154)
图表中的字体大小不停地变化,如何处理?	(147)	如何添加或改变连接线的路径?	(154)
找不到生成的或移动后的图表,如何处理?	(148)	如何添加或移动连接线?	(154)
图表没有按照希望的方式计算或显示数据, 如何处理?	(148)	如何改变连接线路径?	(155)
如何选定另一种图表类型?	(148)	如何添加曲线?	(155)
如何保存一个自定义图表类型,使之应用于 其它图表?	(148)	如何添加任意多边形对象?	(155)
如何删除一个用户定义的自定义图表类型?	(149)	如何添加线条?	(155)
		如何在线条上添加或删除箭头?	(155)
		如何更改绘图对象中线条或边框的类型?	(156)
		如何将绘图对象中的线条或边框改为虚线?	(156)
		如何在“自选图形”中添加文本?	(156)
		如何将“自选图形”或文本框链接到工作表单 元格?	(157)
		如何改变“自选图形”或文本框中的文本显示?	(157)

如何移动文本框?	(157)	如何加快工作表的打印速度?	(164)
如何设置“自选图形”或文本框中附加文本的 页边距和对齐方式?	(157)	如何设置打印质量?	(164)
如何设置“自选图形”或文本框,使之随文本 自动调整大小?	(157)	如何以草稿方式打印?	(164)
如何对齐“自选图形”或文本框中的文本?	(158)	如何以单色打印?	(165)
如何改变“自选图形”或文本框中文本的页边 距?	(158)	如何改变打印工作表的版面设置?	(165)
如何使绘图对象等间距分布?	(158)	如何使工作表中的数据居中打印?	(165)
如何移动单个或多个绘图对象?	(158)	如何改变打印方向?	(165)
如何防止绘图对象随单元格一起移动和改变 大小?	(158)	如何设置纸张的大小?	(165)
如何将绘图对象移动或“微移”很小的距离?	(158)	如何打印单元格网格线?	(165)
如何将绘图对象按照单元格对齐?	(159)	如何打印单元格批注?	(165)
将绘图对象对齐后,对象却彼此叠放在一起, 如何处理?	(159)	如何设置页面的打印顺序?	(166)
如何添加、更改或删除绘图对象中的阴影?	(159)	如何打印工作表指定区域?	(166)
如何更改绘图对象的阴影颜色?	(159)	如何选择内置页眉或页脚?	(166)
如何更改绘图对象中阴影的偏移方向?	(159)	如何在每一页上都打印行列标志?	(166)
如何添加、更改或删除绘图对象中的三维效果?	(160)	如何在每一页上都打印行号和列标?	(166)
如何改变绘图对象中三维效果的颜色?	(160)	如何打印活动工作表、某个选定区域或整个工 作簿?	(167)
如何添加或更改绘图对象中的三维效果?	(161)	如何打印工作表或工作簿的多份副本或者打 印到文件?	(167)
如何删除绘图对象的三维效果?	(161)	如何一次打印多份副本?	(167)
看不见绘图对象周围的边框,如何处理? ..	(161)	如何一次打印多个工作簿?	(167)
已经改变了对填充内容、边框、阴影或三维效 果的设置,但在绘制新对象时 Microsoft Excel 仍沿用原来的设置,如何处理? ..	(161)	如何将工作簿打印到文件?	(167)
如何为绘图对象添加阴影?	(161)	如何打印预览窗口?	(168)
调色板	(161)	如何设置默认打印机?	(169)
如何更改工作簿中使用的调色板?	(161)	如何设置新打印机?	(170)
如何将调色板复制到另一工作簿?	(162)	打印时如何查看打印机和文件的打印状态?	(170)
如何在调色板中更改颜色?	(162)	如何发送传真?	(170)
5 图表打印		打印文档时没有响应,如何处理?	(170)
如何以指定的页数打印工作表?	(163)	Microsoft Excel 忽略了所设置的分页符,如何 处理?	(170)
		打印输出的页眉或页脚与要求不一致,如何处 理?	(171)
		要将文档打印成一页宽(或一页高),但不知如 何将文档调整到最佳位置,如何处理? ..	(171)
		不能将图表调整为所需的打印大小,或不能在 一页中打印多张图表,如何处理?	(171)
		Microsoft Excel 只打印了部分工作表,如何处理?	(171)
		某些行和列打印在错误的页面,如何处理?	(172)
		打印区域中包含工作表的不同区域,而 Microsoft Excel 将每个区域打印到单独的页面上, 如何处理?	(173)

6

宏命令

如何记录宏?	(174)
如何使用宏自动完成频繁执行的任务?	(175)
如何编辑宏?	(175)
如何运行宏?	(176)
如何在 Microsoft Excel 中运行宏?	(176)
如何运动 Visual Basic 模块表中的宏?	(176)
如何由键盘快捷键运行宏?	(176)
如何由按钮或图形控件运行宏?	(176)
如何由图形对象上的某块区域或热点运行宏?	(177)
如何由工具栏按钮运行宏?	(177)
如何复制宏的一部分以创建另一个宏?	(178)
如何使用 Microsoft Excel 加载宏?	(178)
如何在 Microsoft Excel 中调入一个已安 装的加载宏?	(178)
如何从 Microsoft Excel 中卸载一个加载宏?	(178)
如何处理病毒和工作簿宏?	(179)
如何处理病毒和 Microsoft Excel 4.0 宏? ...	(179)
如何检查工作簿中是否包含宏(潜在的带毒 源)?	(179)

1 菜单工具

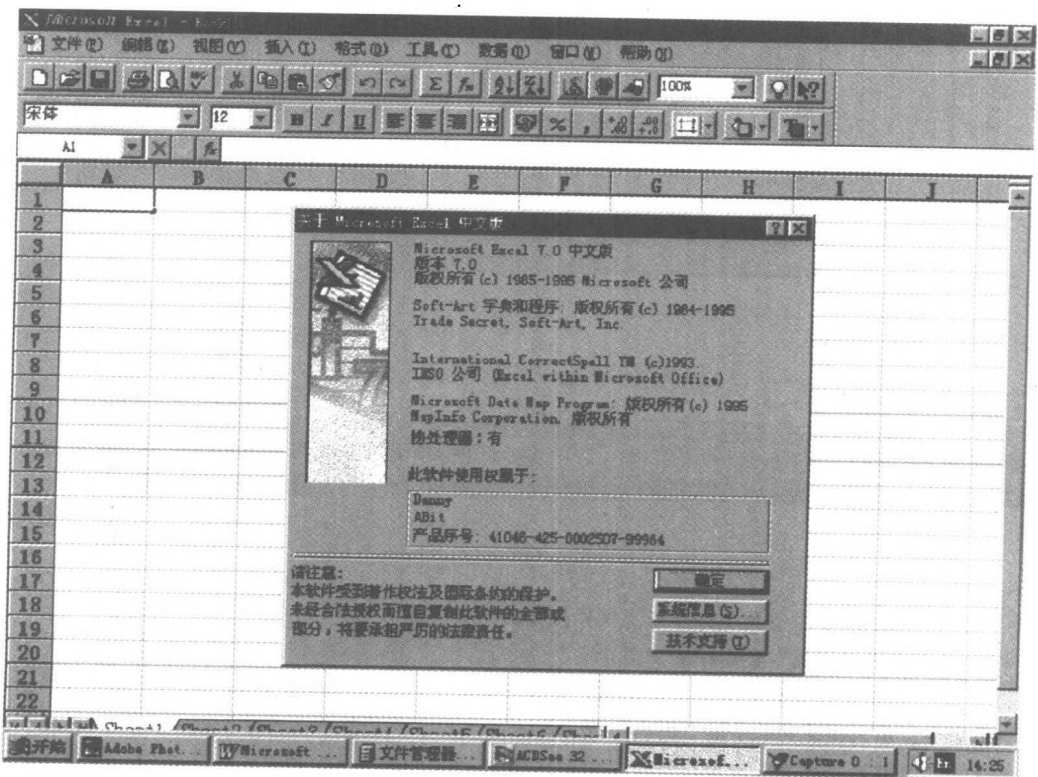


图 1-1

□ 如何在菜单命令上显示图标和文本或是只显示文本?

1. 显示需要更改菜单命令的工具栏。
2. 单击“工具”菜单中的“自定义”命令。
3. 单击需要更改其中命令的菜单。

4. 用鼠标右键单击需要更改的命令，然后在快捷菜单中单击所需选项。

【附注】 某些命令没有与之相关的图标，只能将菜单命令显示为文本。菜单命令不能只显示为图标。不过，如果为菜单命令单击了“只显示图标”格式，然后将菜单命令复制或移动到工具栏，命令将在工具栏上显示为图标。

□ 如何为菜单命令或工具栏按钮重新命名？

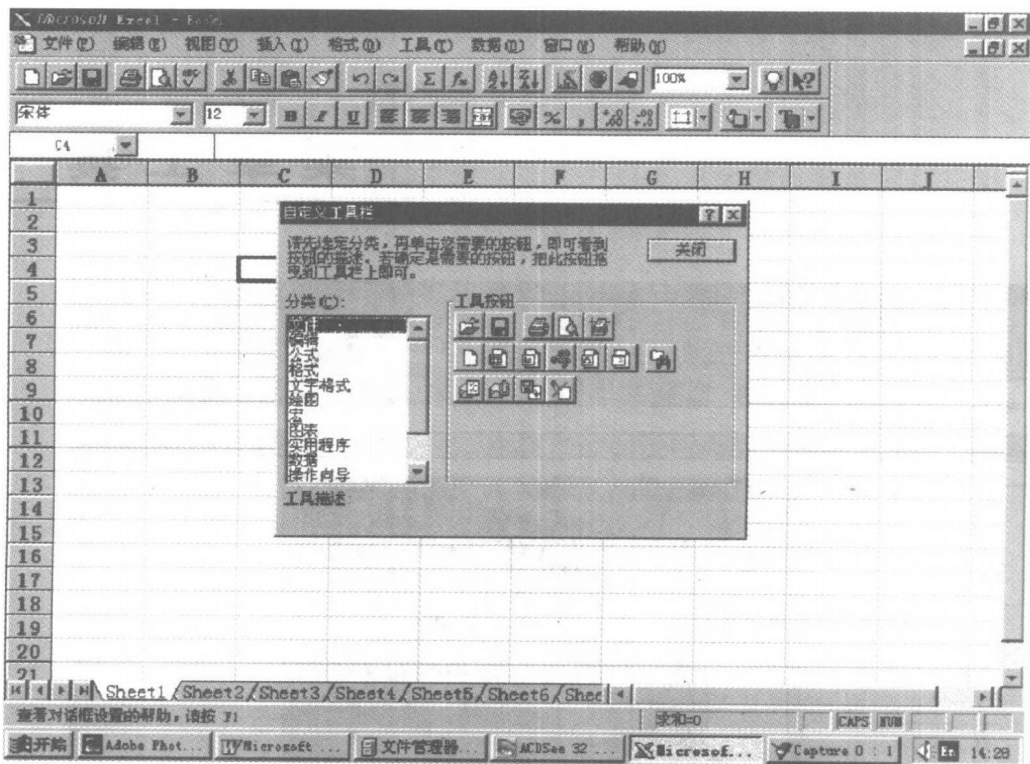


图 1-2

1. 显示需要更改菜单命令或工具栏按钮的工具栏。
2. 单击“工具”菜单中的“自定义”命令。
3. 如果需要为菜单命令重新命名，请单击需要更改其中命令的菜单，再用鼠标右键单击菜单命令，单击快捷菜单中的“命名”框，键入新名称，然后按 Enter 键。如果使用 ALT 键和字母的组合键来选择菜单命令，就应在用来选择命令的字母之前加上“&”符号。所使用的字母应该未被同一菜单中的其他命令使用过。该字母在菜单中出现在命令的汉字之后，有下划线并用括号括起。如果需要为工具栏按钮重新命名，请用鼠标右键在工具栏上单击工具栏按钮，单击快捷菜单中的“命名”框，键入新名称，然后按 Enter 键。

【附注】 如果工具栏按钮不显示文本，就不会看到名称的更改，除非查看“屏幕提示”。

□ 如何将菜单移动或复制到工具栏？

1. 同时显示两个工具栏：要移动或复制菜单的工具栏和要将菜单移动或复制到其中的工具栏。

2. 单击“工具”菜单中的“自定义”命令。
3. 如果需要移动菜单，请单击工具栏上的菜单，然后将其拖动到同一工具栏或其他工具栏上的新位置。如果需要复制菜单，请按住 Ctrl 键，然后将工具栏上的按钮拖动到新位置。

如何将子菜单移动到屏幕的任何地方？

1. 显示要移动其中子菜单的菜单。

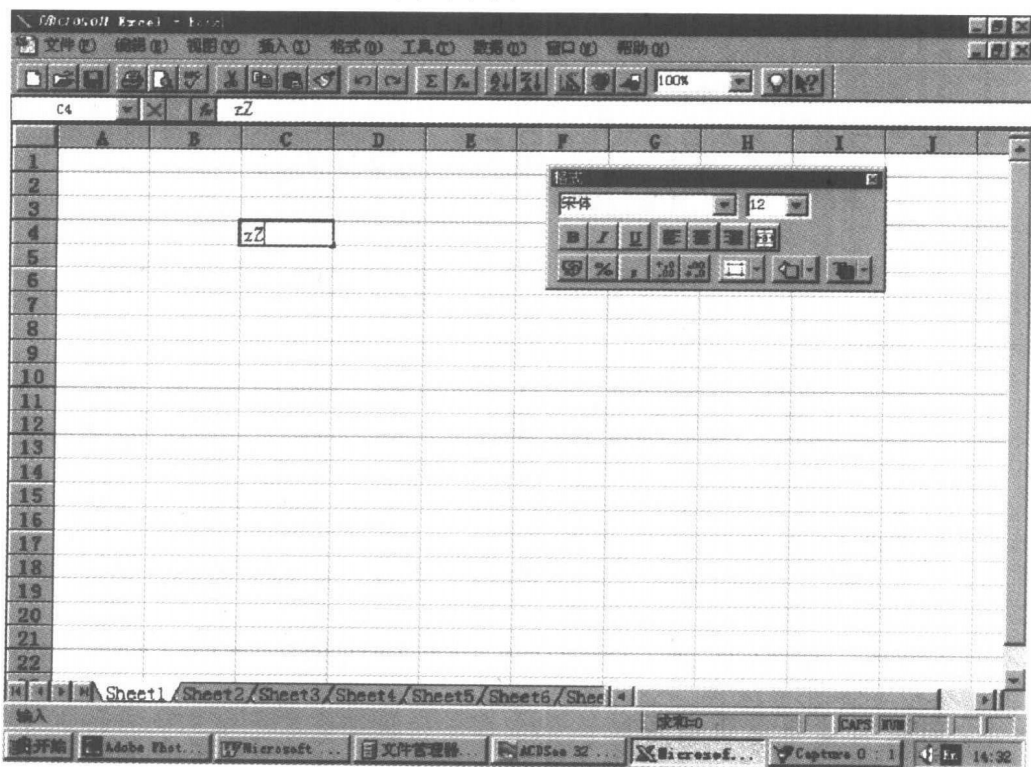


图 1-3

2. 显示需要移动的子菜单。
3. 单击子菜单顶部的移动柄，然后将子菜单拖动到屏幕的新位置。子菜单于是变为浮动工具栏。

如何为工具栏添加内部菜单？

1. 显示需要添加内部菜单的工具栏。
2. 单击“工具”菜单中的“自定义”命令，然后单击“命令”选项卡。
3. 在“类别”框中，单击“内部菜单”项。
4. 将所需菜单从“命令”框中拖动到相应的工具栏。

如何从工具栏上删除菜单？

1. 显示需要删除菜单的工具栏。