

# 慕通土南雲清明

龚荫 编著



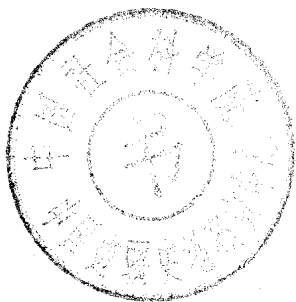
# 明倫彙編 家範典

卷之三



# 明清云南土司通纂

云南民族出版社



责任编辑：李昭伦  
封面设计：贾国中  
题    字：李张群

## 明清云南土司通纂

龚荫 编著

云南民族出版社出版

(昆明市大观路39号)

云南新华印刷厂印刷 云南省新华书店发行

开本：850×1168 1/32 印张：11.5

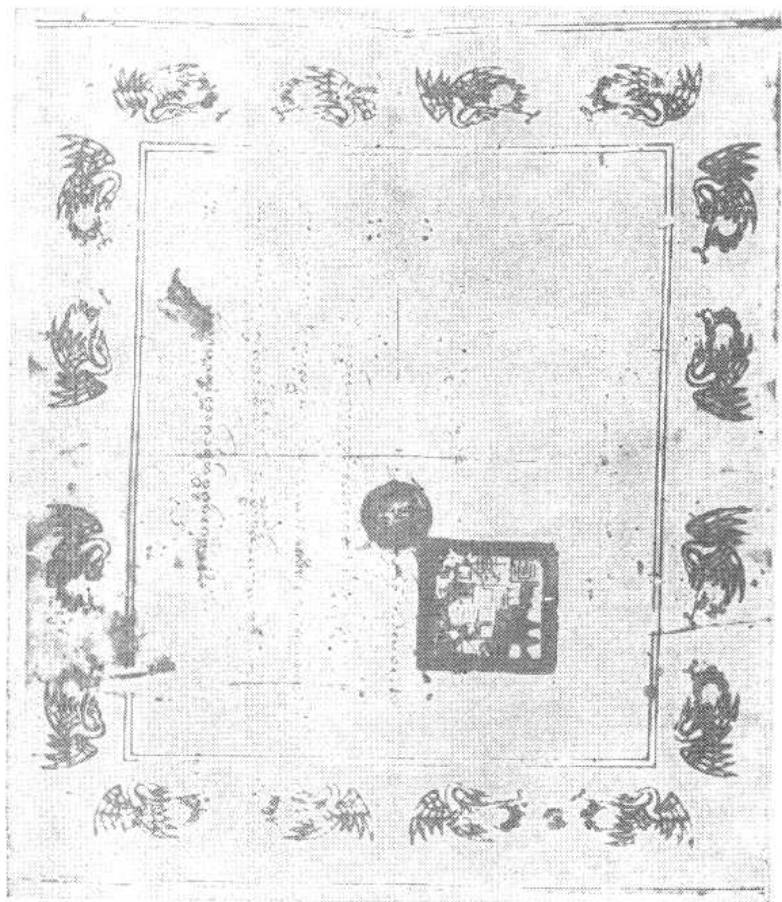
1985年7月第1版 1985年7月第1次印刷

印数：1—3,000

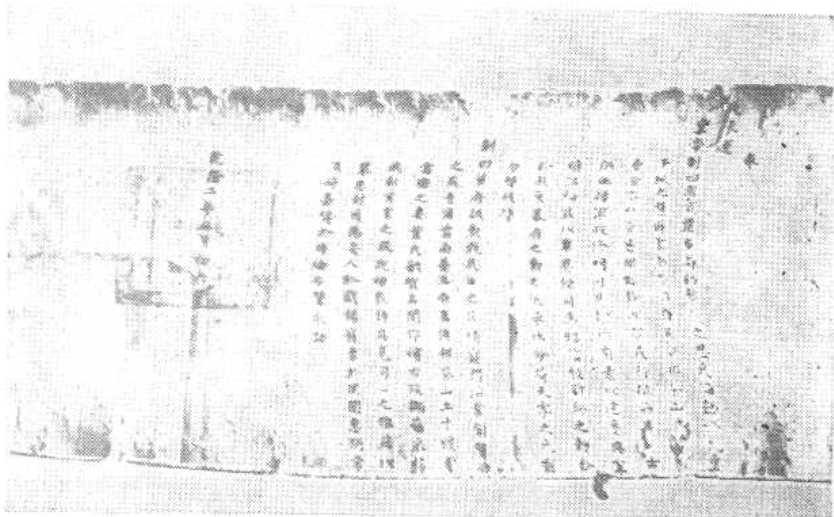
统一书号：11184·26 定价：平装2.00元 精装2.80元

0004375

# 明清云南土司史料



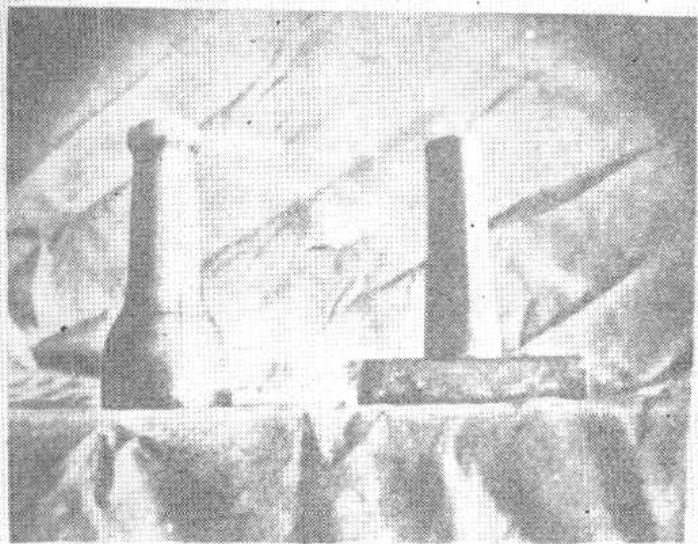
孟连土司委任状



乾隆封倚邦土司之妻叶氏为安人

车里宣慰使司印

方：铜印  
圖：牙印

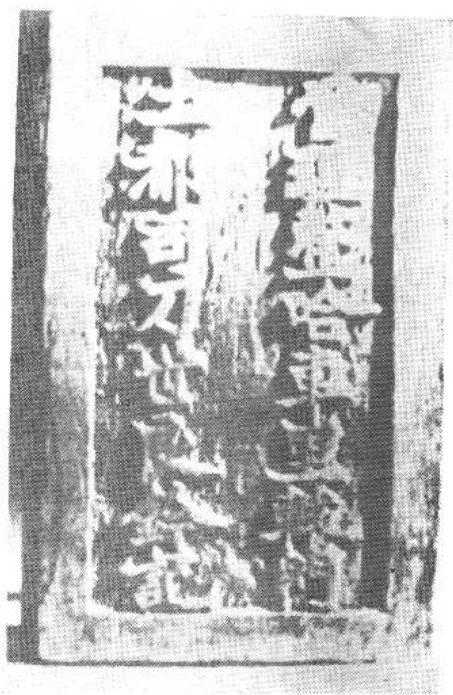


车里宣慰使司议事庭印



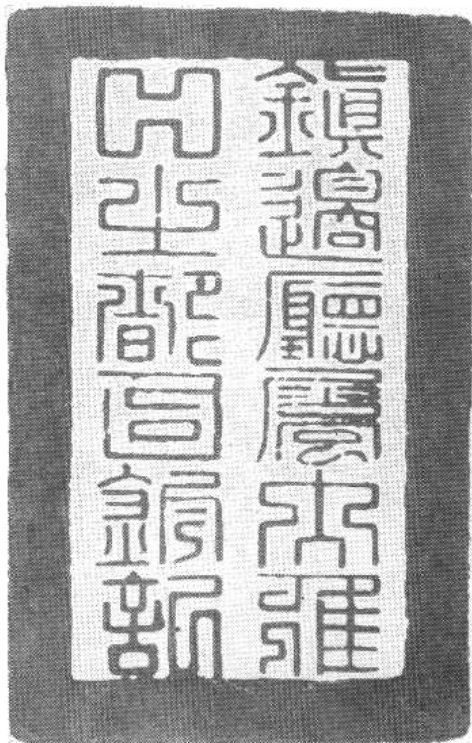


車里宣慰使司議事廳

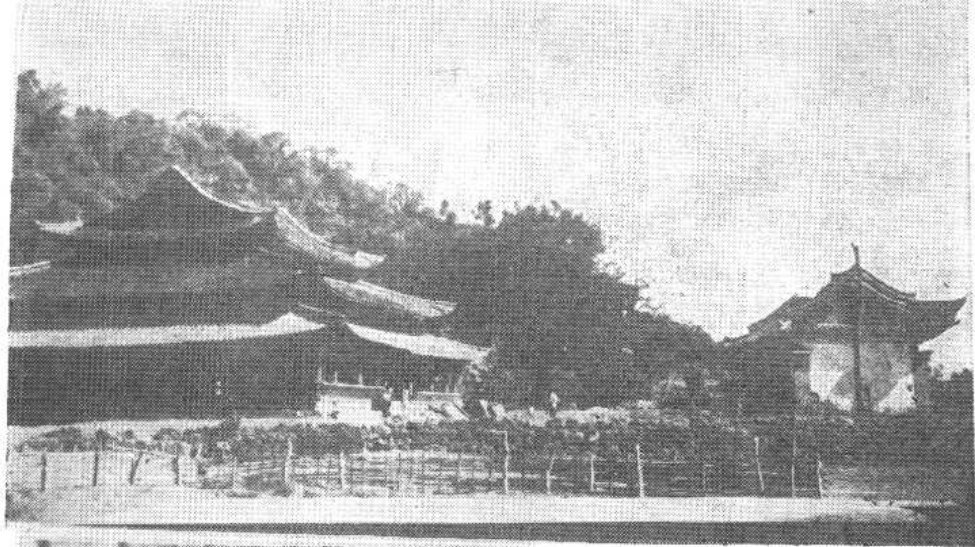


整哈土都司鈐記

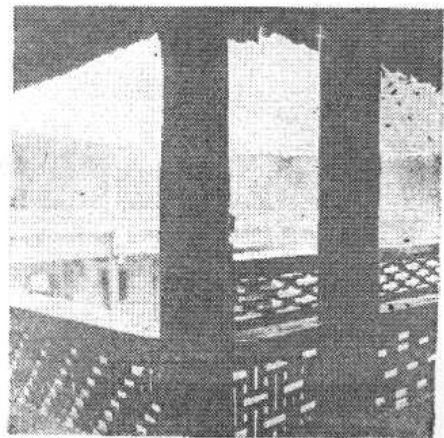
镇边厅土都司铃记







孟连宣抚司衙门全景

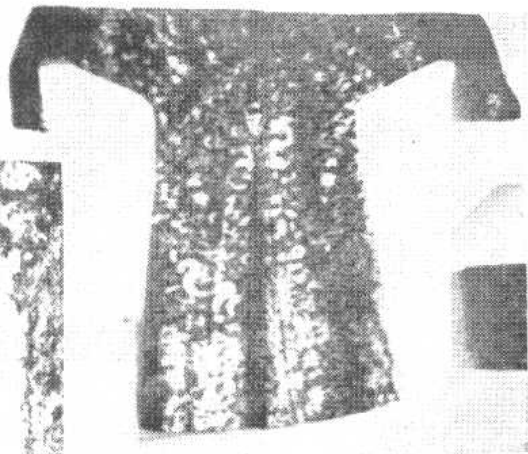


永宁土知府衙门内部



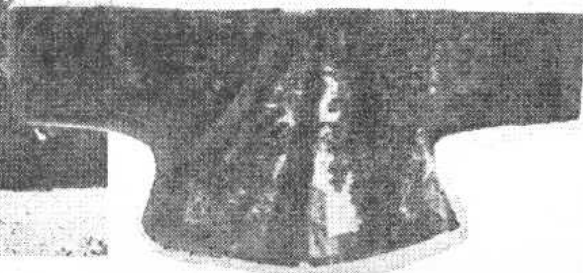
土司坐堂

土司像

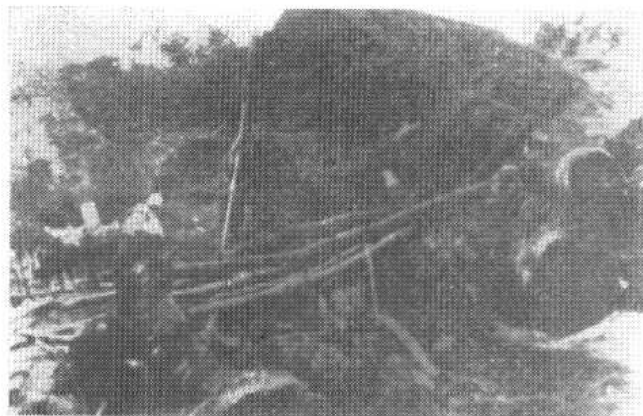


乾隆賜车里宣慰使官服“蟒袍”

马褂

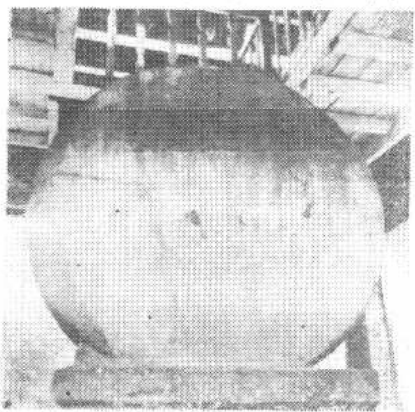


解放前，梁河土司衙门的监狱



解放前，傣族土司压榨下倾家荡产的傣族农奴

明嘉靖二十年丽江土知府木高率领军队战胜西藏藏族统治者后在石鼓上刻写的文字



西双版纳车里宣慰使的财政官在自己领邑内催收官租和催派劳役的命令

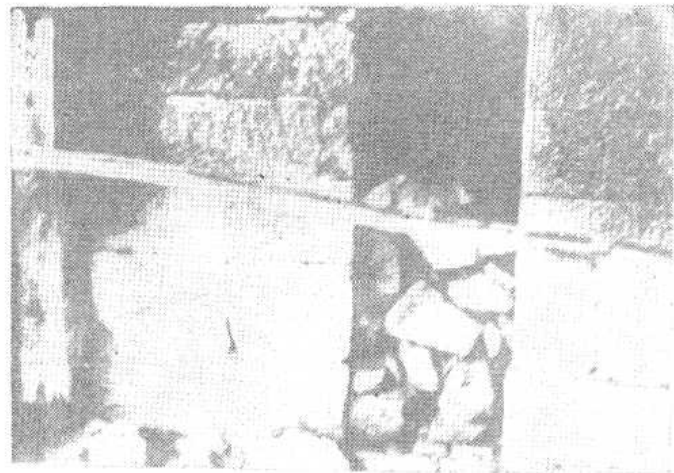


### (译 文)

徐曆1307年(公元1945年)二月二日，本财政官命令所辖各家头人和子民(指人民)知悉：

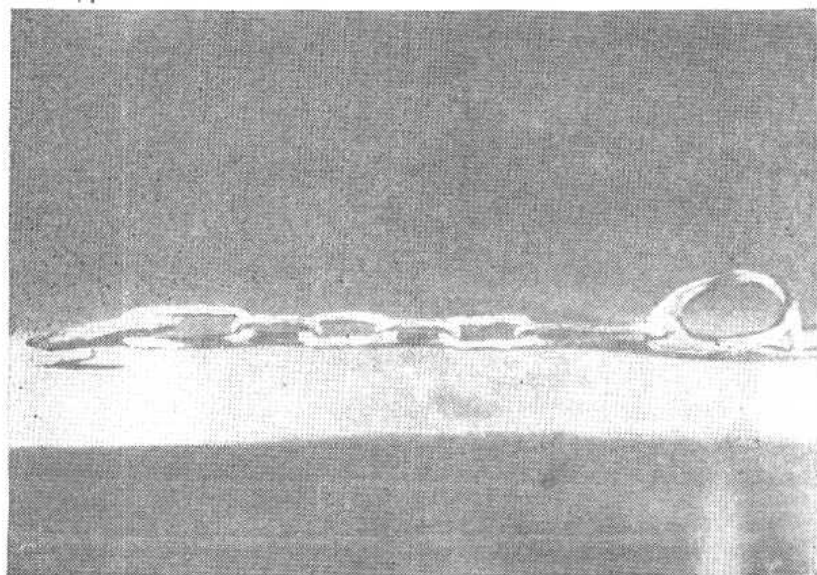
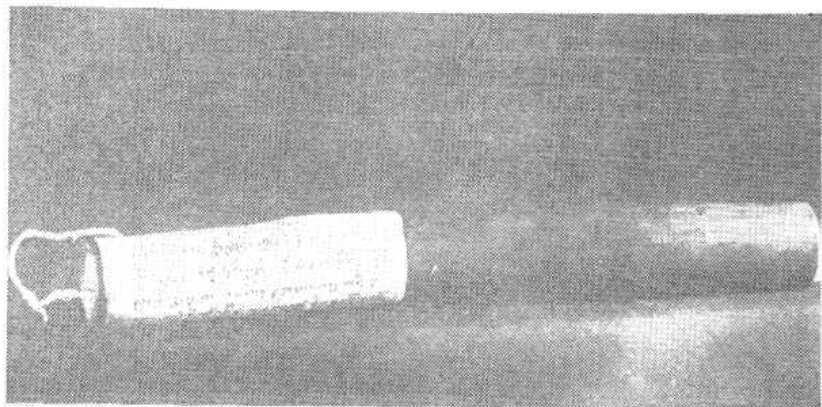
一、今年征收官租的时间已到，‘父亲’(财政官自称)在各寨虎松松谷二千七百担，其中一担要选进最好的松谷，一千七百担折成现款，务必如数交足，不得短少。

二、‘父亲’所派各料差役，在雨季(自徐曆九月关门管至十二月)，一定要做到无缺季节，人可不来，但每个差役要折交现款五元，不得违抗。此令！



解放前，土司残害农奴的水牢

解放前，西双版纳土司派劳役的竹筒



解放前，西双版纳土司关押农奴时用的铁脚镣

# 目 录

## 序 言

- 一、 编纂情况.....(1)
- 二、 关于明清云南土司制度的几个问题.....(7)
  - (一)关于“土官”“土司”名称问题.....(7)
  - (二)关于土司制度的起源和形成问题.....(9)
  - (三)关于封建王朝建立土司制度的目的问题.....(12)
  - (四)关于土官土司是否分为文职武职问题.....(15)
  - (五)关于土司制度的社会经济基础问题.....(19)
  - (六)关于“改土归流”问题.....(21)
  - (七)关于土司制度的评价问题.....(25)
- 三、 余语.....(29)

## 明清云南土司通纂

### 一、 云南府

- 云南前卫土指挥金事董氏.....(31)
- 安宁州土知州董氏.....(32)
- 罗次县土知县杨氏.....(33)
- 昆阳州易门县土县丞王氏.....(34)
- 昆明县赤水鹏巡检司土巡检马氏.....(35)
- 昆明县清水江巡检司土巡检李氏.....(36)

2751/04

宜良县汤池巡检司土巡检马氏.....(36)

罗次县炼象关巡检司土巡检李氏.....(37)

罗次县炼象关巡检司土巡检王氏.....(38)

安宁州禄康巡检司土巡检赵氏.....(38)

禄丰县南平关巡检司土巡检李氏.....(39)

晋宁州晋宁驛土驛丞陆氏.....(40)

二、大理府

邓川州土知州阿氏.....(41)

云龙州土知州段氏.....(42)

云南县品甸土千夫长杜氏.....(43)

太和县土正千夫长阿氏、副千夫长李氏.....(43)

云龙州归化里老窝土千总段氏.....(43)

云龙州六库土千总段氏.....(44)

鲁掌土千总茶氏、登埂土千总段氏、卯照土千总段氏.....(45)

云龙州漕洞土把总左氏.....(45)

十二关长官司土副长官李氏.....(46)

云南县土县丞杨氏.....(47)

大理府土经历董氏.....(48)

云南县土主簿张氏.....(48)

邓川州青索鼻巡检司土巡检杨氏.....(49)

云南县安南坡巡检司土巡检李氏.....(50)

云南县你甸巡检司土巡检李氏.....(51)

云南县楚场巡检司土巡检纳氏.....(52)

云南县楚场巡检司土巡检杨氏.....(52)

浪穹县普陀崆巡检司土巡检杨氏.....(52)

浪穹县凤羽乡巡检司土巡检尹氏.....(54)

浪穹县上江嘴巡检司土巡检杨氏.....(55)

浪穹县下江嘴巡检司土巡检何氏.....(56)

浪穹县箭杆场巡检司土巡检字氏	(57)
浪穹县十二关巡检司土巡检李氏	(59)
浪穹县十二关巡检司土巡检张氏	(59)
浪穹县师井巡检司土巡检杨氏	(60)
宾川州神摩洞巡检司土巡检赵氏	(60)
宾川州金沙江巡检司土巡检得氏	(61)
赵州定西岭巡检司土巡检李氏	(62)
云龙州顺荡井巡检司土副巡检李氏	(63)
云龙州上五井巡检司土巡检杨氏	(64)
赵州蔓神寨巡检司土巡检董氏	(64)
山井盐井盐课司副使杨氏	(65)
顺荡盐井盐课司副使杨氏	(66)
浪穹县土典史王氏	(66)
太和县洱西驿土驿丞张氏	(68)
赵州德胜关驿土驿丞王氏	(69)
云南县云南驿土驿丞袁氏	(70)

### 三、临安府

阿迷州土知州普氏	(71)
阿迷州土知州李氏	(72)
宁州土知州禄氏	(73)
昭峨县土知县禄氏	(74)
蒙自县土知县禄氏	(75)
糯吾卡土把总龙氏	(76)
宁州土州判李氏	(76)
纳楼茶甸长官司土副长官普氏	(77)
亏容甸长官司土正、副长官孙氏	(78)
思陀甸长官司土副长官李氏	(79)
溪处甸长官司土副长官赵氏	(80)

- 瓦渣长官司土副长官钱氏……………(81)
- 左能寨长官司土副长官吴氏……………(82)
- 落忍甸长官司土副长官陈氏……………(83)
- 蒙自县土县丞李氏……………(84)
- 嶲峨土县主簿王氏……………(84)
- 阿迷州东山口巡检司土巡检普氏、张氏……………(85)
- 建水州纳更山巡检司土巡检龙氏……………(86)
- 阿迷州部旧村巡检土巡检白氏……………(87)
- 嶲峨县伽罗关巡检司土巡检易氏……………(87)
- 建水州阿邦乡土守备陶氏……………(88)
- 慢车乡土舍刁氏……………(88)
- 猛喇寨土寨长刀氏……………(89)
- 猛丁寨土寨长张氏……………(90)
- 猛梭寨土寨长刀氏……………(90)
- 猛赖寨土寨长刀氏……………(91)
- 猛蚌寨土寨长刀氏……………(91)
- 茨桶坝寨土寨长李氏……………(91)
- 五亩寨土寨长陶氏……………(92)
- 五邦寨土寨长刀氏……………(93)
- 者米寨土寨长王氏……………(93)
- 猛弄寨土寨长白氏……………(94)
- 马龙寨土寨长陶氏、白氏、李氏……………(94)
- 宗哈、瓦遮寨土寨长马氏、普氏、白氏……………(95)
- 斗岩寨土寨长李氏……………(96)
- 阿土寨土寨长陶氏……………(96)
- 水塘寨土寨长陶氏……………(97)
- 纳楼崇道安正二里土舍普氏  
    六呼掌寨土外委李氏  
    上河亏容司孙氏……………(97)



#### 四、楚雄府

楚雄府土知府高氏	( 98 )
姚安府土知府高氏	( 99 )
姚州土同知高氏	(101)
镇南州土同知段氏	(102)
南安州土判官李氏	(103)
镇南州土判官陈氏	(104)
楚雄县土县丞杨氏	(105)
楚雄县土主簿普氏	(107)
定远县土主簿李氏	(107)
广通县土主簿段氏	(109)
姚安府土照磨高氏	(110)
楚雄县土巡检杨氏	(110)
广通县回蹬关巡检司土巡检杨氏	(111)
广通县回蹬关巡检司土巡检成氏	(112)
镇南州英武关巡检司土巡检张氏	(112)
镇南州镇南关巡检司土巡检杨氏	(113)
镇南州阿雄关巡检司土巡检者氏	(114)
姚州普昌巡检司土巡检李氏	(116)
广通县沙矣旧巡检司土巡检苏氏	(116)
镇南州沙桥驿土驿丞杨氏	(117)
楚雄县土冠带通事寇氏	(118)
楚雄县土通把李氏、张氏	(118)
楚雄县土把事何氏、李氏、杨氏	(118)
定边县土把事邵氏	(119)
定远县土把事王氏	(119)

#### 五、澄江府

澄江府安插土知府刀氏	(120)
------------	-------