

川考中 23
樂知織表書

管弦樂手冊

賴昂著 張文網譯

新音樂社編輯
文志書局印行

管 弦 樂 手 冊

賴 昂 著 張 文 綱 譯



新 音 樂 社 編 輯

上 海 書 局 印 行

音樂知識叢書
管弦樂手冊

版權所有★不准翻印

基本定價三元整

著者 譯者 編輯者 發行人 發行所 分發行所

賴文 張文 新音 陸夢 上
 昂網社生 本
 總店：上海河南中路三二八號
 分店：北京西單舊刑部街三號
 聯營書店
 上海北京路
 漢口廣州
 重慶陽

一九五〇年二月二版(滬)

總 8217-56

(68P.)2001-5000

譯 者 序

譯這本小書的動機，並沒有什麼了不起的企圖，只是想使指揮者，作曲者或學生們能夠有一本便於查看的關於管絃樂的“手冊”。

它只告訴了我們一些現代樂隊中使用的各種管絃樂器的實用的知識而已，關於各種樂器的互相組合的研究，讀者們只好去請教有經驗的教師們。

在小書的後面，我加上了一個管絃樂隊人數的編成表。或許，它對於某些讀者是有用的。

錯誤與遺漏是不免的，假使讀者們能為我指出，使在以後有機會去更正的話，我是衷心感激的。

張文網，一九四九，四月，上海。

目 錄

1. 長笛	1
2. 短笛	2
3. 雙簧管	3
4. 英國管	4
5. 單簧管	5
6. 低音單簧管	8
7. 大管	9
8. 最大管	11
9. 圓號	12
10. 小號	15
11. 短號	17
12. 長號	18
13. 薩氏號或大號	22
14. 定音鼓	24
15. 小鼓	27
16. 鈴鼓	29
17. 三角鐵	30

18. 響板.....	31
19. 大鼓.....	32
20. 銅鈸.....	33
21. 鑼.....	35
22. 鐘琴.....	36
23. 鋼片琴.....	38
24. 木琴.....	39
25. 鐘.....	40
26. 豎琴.....	41
27. 小提琴.....	45
28. 中提琴.....	49
29. 大提琴.....	50
30. 最大提琴.....	53
31. 古雙簧管.....	55
32. 提綱.....	56
附錄：管絃樂隊人數編成表.....	58

一 長 笛

(英; Flute; 意; Flauto; 法; Flûte; 德; Flöte.)

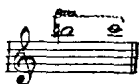
1. 音域: 樂隊用的;



包括所有的半音,“強”(f)和“弱”(p)都適合。

不過音域最高部份不能奏“更弱”,(pp)。

2. 兩個極點的音



只能奏“更強”(ff)。

3. 顫音(Shake): 從中部的 D 到高部 E 的都好。



和所有



以上的都要避免。


4. 振音(Tremolo): 大部分都好而且有效果,但是要避免:



最好也避免



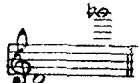
它在波姆長笛(Boehm flute)上奏不出來。

5. 單音振音(在中段聲區的), () 幾乎可以像小提琴(violin)那樣的奏出來。


二 短 笛

(英; Piccolo; 意; Flauto piccolo 或 Ottavino;

法; Petite Flûte; 德; Kleine Flöte.)

1. 音域:  包括所有的半音,發音比記譜高八度。

2. 留意,短笛的記譜音域等於長笛的減去下面的 C 及昇 C,和頂上的 B 及 C.

但是,頂上的 C:  是可能的。

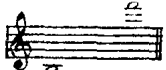
3. 顫音和振音: 所有曾經在長笛講過的那些,全部都適用。

4. 除非是爲了特殊的效果,不要把短笛當作一個旋律的樂器使用。



5. 應用它的時候必需特別小心,因爲它較高聲區的音很刺耳,容易變得很粗劣。

三 雙 簧 管

(英;意; Obce; 法; Hautbois; 德; Hoboe.)



1. 音域:  包括所有的半音。

現代的法國雙簧管下面低一個半音上面高一個全音。

2. 頂上 D  以上的音, 尖銳得可怕。它最優美的音是從  從

3. 顫音: 所有大小二度的顫音現代法國雙簧管都可能奏。

4. 振音: 除了下面舉出的以外, 都好——雖然有些比較困難:


在  以上超過四度的振音沒有效果。

5. 爲雙簧管寫表情記號的時候要特別小心。雖然一個演奏者可以一口氣吹出特別長的句子, 但是爲了不要使演奏者疲倦和能夠充分地領會音的特性, 最好是多插入些休止符。

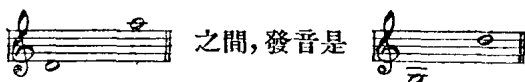
6. 避免快的琶音(arpeggio)句子。

7. 順便說明一下, 德國的雙簧管比英國, 法國或比利時的要更鼻音化, 因爲它用的簧嘴比較寬一點, 和韓德爾 (Handel) 時代用的雙簧管相像。

四 英 國 管

(英; English horn; 意; Corno Inglese;
法; Cor Anglais; 德; Englisches horn.)

1. 音域:  發音是

2. 最好的音在  之間, 發音是

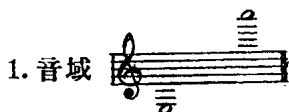
3. 顫音: 最低音以上兩個八度的這段音域中, 所有的顫音都可能奏出。

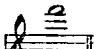
4. 在實用上, 英國管是雙簧管的中音部 (Alto)。它的記譜比實際的音高五度。

5. 巴赫 (Bach) 的總譜裏 Oboe da caccia 也就是它。

五 單 簧 管

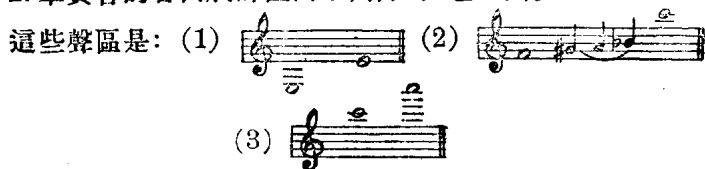
(英; Clarinet; 意; Clarinetto; 法; Clarinette;
德; Klarinette.)



頂上面的三四個音不大實用，因為很難吹，而且非常粗硬刺耳。樂隊最好不要寫得超過 

(但是貝多芬(Beethoven)第八交響樂的敘紐埃(Minuet)最後一個音例外。)

2. 單簧管的音由於聲區的不同，用法也不同。



(1) 低聲區——飽滿，豐富和有點空谷似的特性。

(2) 中聲區——獨奏時很優美，有點像長笛。那三個四分音符，是這種樂器稍微有點欠缺的音，應該避免奏顫音等。

(3) 高聲區——愈向上就愈粗糙刺耳。



3. 所有從  的顫音及振音都可用。

4. 現代用的單簧管有 \flat B 調及 A 調兩種。

\flat B 調的發音比寫譜低一個大二度。

A 調的發音比寫譜低一個小三度。

例如： \flat B 調單簧管： 發音是  (最低的音)。

A 調單簧管： 發音是  (最低的音)。

5. 在音色上， \flat B 調單簧管比 A 調的更光彩，也是作曲家寫音樂會作品時常常選用的一種。

A 調單簧管則有一種十分豐滿的特性。

6. 選擇單簧管時，以能用最少的升降調號為原則。

7. 需要說明一下 C 調及 \flat E 調的單簧管。

從莫扎特 (Mozart) 時代起所有的作曲家都應用過 C 調單簧管。它比 \flat B 調及 A 調單簧管的聲音單薄些，但有一些特殊的情形卻非常有用。

(1) 舒伯特 (Schubert)：C 調交響樂 (Symphony in C)。

(2) 孟德爾遜 (Mendelssohn)：讚頌之歌 (Hymn of Praise)
(聖詠調 Chorale)。

(3) 尼古拉 (Nicolai)：溫則快樂的婦女們序曲 (Overture,

Merry Wives of Windsor)。

(4) 倍遼斯(Berlioz): 李爾王序曲(Overture, King Lear)。

(5) 斯特勞斯(J. Strauss): 藍色多瑙河圓舞曲(Blue Danuble Waltz)。

♭E 單簧管主要地是用於軍樂隊，現代的總譜中也可以偶然看見。

(1) 倍遼斯: 幻想交響樂(Symphonie Fantastique)。

[可以補充一句，D 調小單簧管在現代的總譜中偶然也可以找到。

(1) 李斯特(Liszt): 馬舍帕(Mazeppa)。

(2) 華格納(Wagner): 漂泊者(Die Walküre)。

(3) 斯特勞斯: 小丑替爾(Till Eulenspiegel)。

(4) 斯特勞斯: 家庭交響樂(Symphonia domestica)。]

六 低 音 單 簧 管

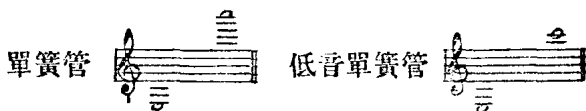
(英; Bass Clarinet)

1. 有一種 A 調低音單簧管，但不常用。

通常應用的是 \flat B 調的，記譜的音域是



2. 比較一下單簧管和低音單簧管：




後者比前者的記譜音少一個八度(但不要忘記，低音單簧管的發音比記譜低一個八度)。

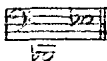
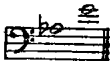
3. 最低一組音非常豐富及有效果。這是一個傑出的旋律樂器，可能奏出十分精緻的更弱 (*pp*) 效果來，譬如柴可夫斯基 (Tchaikowsky) 第四交響樂第二樂章最後五個小節——作者讓大管 (Bassoon) 獨奏——可以用低音單簧管奏出極度柔和的效果來。

七 大 管



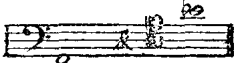
(英; Bassoon; 意; Fagotto; 法; Basson; 德; Fagott.)

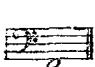

1. 樂隊用的音域: 

它還可能向上高出幾個音(例如華格納的坦華塞序曲Tannhäuser overture),但是超出上面舉出的三個八度以外的就很危險,不可靠了。

2. 大管最好的聲區是:  和  (特別是獨奏的作品)。

上面兩個例之間所缺少的幾個音,引用倍遼斯的話,就是——“蒼白,寒冷,枯槁的聲音”。頂上G以上的音貧弱而單薄。

3. 顫音:除了   之外,所有在  之間的大小二度都可以。

 以下和  以上的顫音就不可能,應該避免。

4. 振音:最好是避免。


5. 不要希望大管用他最低的音延持比慢的普通拍子四個小

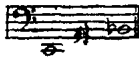
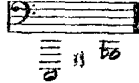

節更長的時間。但是在較上面的聲區，他可能延持兩倍這樣的長度。

6. 大管的整個音域中，都可能奏出像大提琴一樣快而輕巧的分離開的音。

八 最 大 管

(英; Double bassoon; 意; Contrafagotto;
法; Contre-basson; 德; Kontrafagott.)

1. 音域:  發音比記譜低一個八度。

2. 最好的聲區是從  發音是  就是說,最大管從開始最低一個音到那個音就是它最好的幾個音。從  (記譜的)以上的音,就變得很惡劣,同時一直惡劣到它音域的頂點。

3. 快的樂句是沒有問題的。但它最好的用處是祇延持音(不超過普通拍子兩個小節的——因為需要大量的呼吸),它可以作為木管樂或者圓號的優美深沉的低音。

(有時偶然也用最大管來代替沙呂氏管(Sarrusophone),而且很得當。它和大管的關係就等於最大提琴和大提琴的關係一樣)。