

轻松学

轻松学电脑办公软件 2000 系列丛书

PhotoDraw 2000

主编 / 王 崑

中文版

图形图像处理宝典

方便易学 功能强大
实例丰富 一目了然

本书在手
学用结合

帮你轻松入门
速成行家里手

41
/ 1



航空工业出版社

轻松学 PhotoDraw 2000 中文版

主 编 王 崑

编 委 周予滨 崔亚量

航空工业出版社

内 容 提 要

本书主要介绍 Microsoft 公司最新推出的 Office 2000 系列之一——PhotoDraw 2000 的使用方法。该软件主要功能是对图形图像进行调整以及色彩的平衡, 照片的修整, 特殊效果的应用, 添加文本等。与其他一些专业图形图像处理软件 Photoshop、CorelDraw 等相比, 该软件的优点在于方便易学 功能又不失强大, 本书尤其适合家庭用户使用。在介绍该软件的过程中力求精确、翔实, 提供了大量的实例, 使用户对各功能的作用一目了然。

图书在版编目 (CIP) 数据

轻松学 PhotoDraw 2000 中文版 / 王崴主编. -北京:
航空工业出版社, 2000.5

ISBN 7-80134-628-9

I.轻… II.王… III.图形软件, PhotoDraw 2000
IV.TP391.41

中国版本图书馆 CIP 数据核字 (2000) 第 05439 号

JS 03

航空工业出版社出版发行

(北京市安定门外小关东里 14 号 100029)

北京云浩印刷厂印刷

全国各地新华书店经售

2000 年 5 月第 1 版

2000 年 5 月第 1 次印刷

开本: 787×1092 1/16

印张: 15

字数: 338 千字

印数: 1-8000

定价: 22.80 元

本社图书如有缺页、倒页、脱页、残页等情况, 请与本社发行部联系调换。联系电话: 010-65934239 或 64941995

前 言

计算机发展的速度之快几乎超出了所有人的想象。从第一台计算机 Eniac 的诞生到如今人们耳熟能详的奔腾系列不过三四十年。由于计算机的飞速发展，整个世界发生了翻天覆地的变化。越来越多的人开始接触到计算机，开始使用计算机。如今计算机也正逐渐揭开她往日的神秘面纱，为大众所认识、所熟悉，并已开始走进普通百姓家庭，成为人们离不开的伙伴和朋友。相信用不了多久，人们就会像拥有和使用其他电器产品一样，拥有并方便地使用计算机。

计算机的逐渐普及，使计算机的用户群越来越大。为了满足大多数非专业用户操作和应用计算机的要求，必须为其设计方便快捷、易学易用的大众化软件。由 Microsoft 公司最新推出的软件 PhotoDraw 2000 正是适应了广大家庭用户处理图片的要求，其功能包括：图片调整、色彩平衡、修饰图片、增加文本等。该软件属于 Office 2000 系列，也是 Office 系列的新成员。许多专业的图形处理软件，如：Photoshop、CorelDraw 等，功能虽然非常强大，但操作复杂，较难掌握，使许多普通用户望而却步。与之相比，PhotoDraw 2000 操作简便，功能又不失强大。使用该软件，能非常方便地得到令人满意的图像处理效果。

为了使更多的用户了解和使用 PhotoDraw 2000，笔者撰写了本书。希望广大用户能从本书中受益。

本书由王崴主编。由于成书时间仓促，加之作者水平有限，其中难免有不妥之处，恳请广大读者批评指正。

编 者
2000 年 3 月

目 录

第 1 章 PhotoDraw 2000 入门	1
1.1 安装与卸载.....	1
1.1.1 安装 PhotoDraw 2000	1
1.1.2 卸载 PhotoDraw 2000	6
1.2 帮助系统和教程.....	9
1.2.1 如何获得帮助系统.....	9
1.2.2 如何使用 PhotoDraw 2000 帮助系统.....	9
1.2.3 如何使用 PhotoDraw 2000 教程.....	11
1.3 浏览 PhotoDraw 2000 的界面.....	13
第 2 章 基本操作	19
2.1 基本文件操作	19
2.1.1 新建、打开、查找、保存和关闭图片文件.....	19
2.1.2 文件属性	25
2.2 打印	26
2.2.1 打印预览	26
2.2.2 打印设置	27
2.2.3 打印翻印品	32
2.3 基本编辑操作	35
2.3.1 对象的复制、剪切、粘贴和删除.....	35
2.3.2 撤消和重做操作.....	37
第 3 章 定制 PhotoDraw 2000	41
3.1 设置网格、标尺和图片参考线	41
3.1.1 设置对齐网格	41
3.1.2 设置图片参考线.....	42
3.1.3 设置标尺	43
3.2 工具栏“选项”	44
3.2.1 “视图”选项卡.....	44
3.2.2 “常规”选项卡.....	46
3.2.3 “工具栏”选项卡.....	47
3.2.4 “扫描仪/相机”选项卡.....	48

3.2.5	“文件位置”选项卡.....	48
3.2.6	“图片质量”选项卡.....	50
3.2.7	“插件”选项卡.....	51
3.3	视图调整.....	52
3.3.1	调整“显示比例”.....	52
3.3.2	图片设置.....	57
第 4 章	文本	60
4.1	文本的建立.....	60
4.1.1	插入文本.....	60
4.1.2	格式化文本.....	61
4.2	文本的修饰.....	66
4.2.1	填充和轮廓.....	66
4.2.2	弯曲文本.....	85
4.2.3	三维文本.....	86
4.2.4	设计师文本.....	92
第 5 章	插入图片	94
5.1	插入剪贴画.....	94
5.1.1	插入单张剪贴画.....	94
5.1.2	插入多张剪贴画.....	95
5.1.3	剪辑库中相关按钮的功能.....	97
5.1.4	弹出式菜单.....	101
5.2	剪辑库的管理.....	105
5.2.1	搜索剪辑.....	105
5.2.2	添加类别.....	106
5.2.3	更改类别名称.....	107
5.2.4	删除类别.....	108
5.2.5	输入剪辑.....	109
5.2.6	联机剪辑.....	112
5.3	从外部插入图片.....	112
5.3.1	从文件中插入图片.....	112
5.3.2	插入可视图片.....	113
5.4	从扫描仪和数码相机中下载图片.....	114
5.4.1	设置扫描仪和数码相机.....	114
5.4.2	使用扫描仪.....	115
5.4.3	使用数码相机.....	115

第 6 章 绘图与绘画	116
6.1 绘图	116
6.1.1 绘制线条	116
6.1.2 绘制箭头	121
6.1.3 绘制基本形状	122
6.1.4 绘制流程图	123
6.1.5 绘制星与旗帜	124
6.1.6 绘制标注	124
6.2 绘画	125
6.2.1 用普通线条绘画	125
6.2.2 用艺术笔刷绘画	127
6.2.3 用照片笔刷绘画	129
第 7 章 图片色彩与效果	131
7.1 使用色彩	131
7.1.1 使用标准色彩	131
7.1.2 使用取色滴管	132
7.1.3 使用调色板	133
7.2 调整色彩	139
7.2.1 调整亮度和对比度	139
7.2.2 轻微着色	141
7.2.3 调整色调和饱和度	143
7.2.4 赋色	145
7.2.5 调整色彩平衡	146
7.2.6 负像	147
7.2.7 调整灰度	149
7.2.8 色彩的还原	150
第 8 章 数字照片的修整	152
8.1 自动及手动消除“红眼”	152
8.1.1 自动消除“红眼”	152
8.1.2 手动消除“红眼”	155
8.2 消除灰尘和污点	156
8.3 去除斑点	159
8.4 消除划痕	160
8.5 克隆照片	162
8.6 涂抹图片	165

8.7	擦除图片	167
第 9 章	添加特殊效果	170
9.1	添加“阴影”效果	170
9.1.1	文本阴影	170
9.1.2	图片阴影	172
9.2	应用“透明度”和“渐弱”效果	174
9.3	应用“模糊和鲜明”效果	177
9.4	应用“扭曲”效果	179
9.4.1	文本扭曲	179
9.4.2	图片扭曲	182
9.5	应用“三维”效果	183
9.6	应用“设计师”效果	185
9.7	使用插件	187
第 10 章	对象调整	189
10.1	对象的选中	189
10.1.1	选中对象	189
10.1.2	复制和粘贴对象	191
10.1.3	替换对象	193
10.1.4	删除对象	194
10.2	对象的剪切裁切	194
10.2.1	剪切	194
10.2.2	裁切	197
10.2.3	擦除	199
10.3	对象的排列	201
10.3.1	调整对象位置	201
10.3.2	旋转对象	202
10.3.3	翻转对象	204
10.3.4	对象变形	206
10.4	对象的组合、排序和对齐	207
10.4.1	对象的组合与取消组合	207
10.4.2	对象排序	208
10.4.3	对象对齐	209
第 11 章	模板	211
11.1	关于 PhotoDraw 2000 的模板	211
11.2	通过模板创建图片	212

11.2.1	选择模板的类别和样式.....	213
11.2.2	将模板中的图片替换为所需图片.....	215
11.2.3	编辑模板中的文本.....	218
11.2.4	保存文件.....	219
11.3	使用“设计师边缘”模板.....	220
11.4	使用“设计师剪贴画”模板.....	224

第 1 章 PhotoDraw 2000 入门

随着科学技术的不断发展，特别是计算机科技的突飞猛进，人们对计算机的依赖程度也与日俱增。计算机被广泛应用于诸多领域，特别是在图像处理方面发挥着更加不可替代的作用。

在平面图像处理中，专业软件不胜枚举，其中最具代表性的当属 Adobe 公司的 Photoshop。但任何事物都具有两面性，伴随着强大的功能，必然是操作的复杂化。对于那些专业设计人士来说，也许不算什么，但对于大多数的业余爱好者和普通读者，想要使用这类软件处理图片就会感到有些麻烦。

但现在这个问题已经迎刃而解了，伴随着微软公司的 Office 2000 的出版发行，作为其中的一个组成部分，Microsoft PhotoDraw 2000 也与大家见面了。与 Photoshop 相比，PhotoDraw 2000 同样拥有强大的功能，其中包括文本的插入和编辑、绘图绘画、调整颜色、修改图片、多种模板和数十种滤镜，能够胜任所有日常的图像处理工作。不同的是其操作简单、使用方便，几乎所有的常用操作命令都已转化成形象生动的图形按钮，这会使读者在学习中备感轻松。

1.1 安装与卸载

若要使用任何一种软件，最开始的步骤都是安装。PhotoDraw 2000 有与大多数 Windows 软件相似的安装界面，这使得安装过程更加轻松容易。

1.1.1 安装 PhotoDraw 2000

安装 PhotoDraw 2000 的方法十分简单，具体操作如下：

- (1) 先将安装光盘放入光盘驱动器中，安装程序会自动运行，如图 1-1 所示。

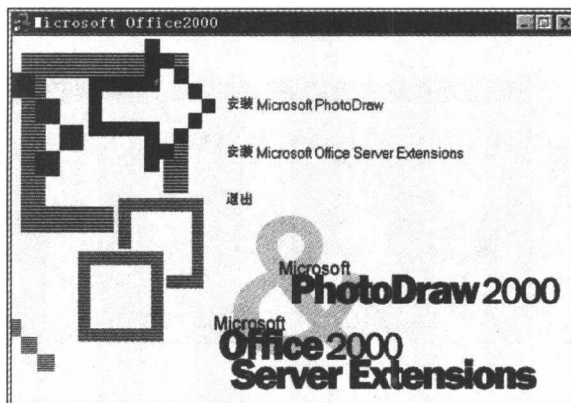


图 1-1 光盘自动运行窗口

(2) 将鼠标指针移至“安装 Microsoft PhotoDraw”选项上,此时字体下方出现黄色背景,单击鼠标左键进入安装程序,这是一个安装程序协议对话框,同意本协议方可单击“继续”按钮进入下一步,如图 1-2 所示。

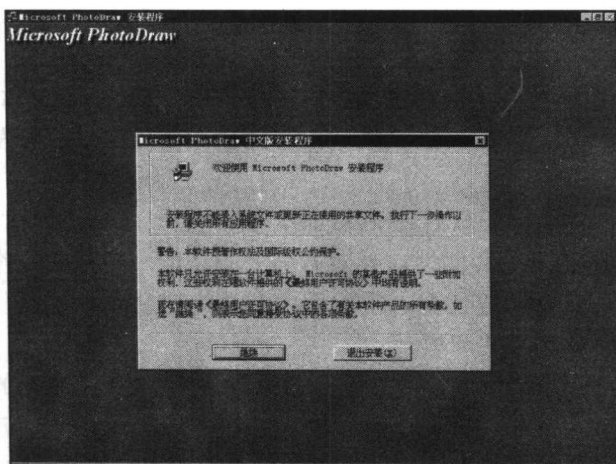


图 1-2 安装程序协议

(3) 用户需在“姓名与单位信息”对话框中填写姓名及单位信息,单击“确定”按钮。如图 1-3 所示。

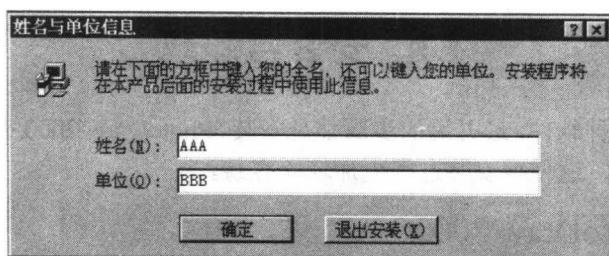


图 1-3 输入姓名及单位信息

此后将出现确认信息对话框,如果刚才填写的信息有误,可单击“更改”按钮重新填写,若正确可单击“确定”进入下一步。如图 1-4 所示。

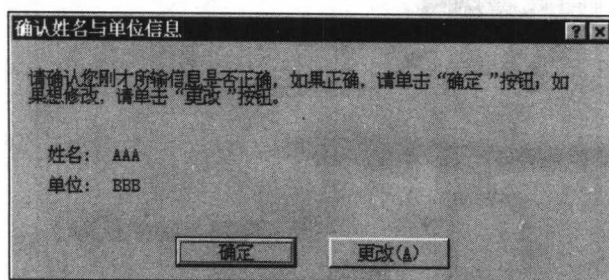


图 1-4 确认信息

(4) 将正确的 CD Key 号码填入空格内,单击“确定”进入下一步,如图 1-5 所示。系统会给用户一个产品编号并提示用户要妥善保存。单击“确定”继续进行安装。

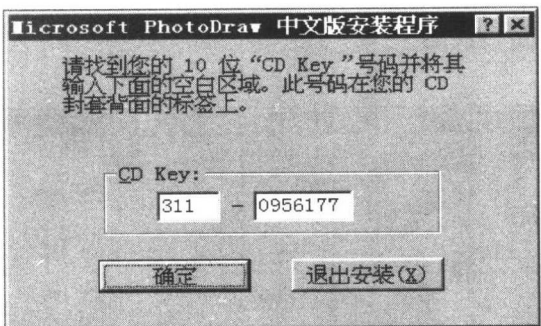


图 1-5 填写 CD Key

(5) 安装程序搜索完已安装组件之后，会出现如图 1-6 所示对话框，让用户选择需要安装的路径，如果同意安装在所显示的默认路径下，可单击“确定”按钮。

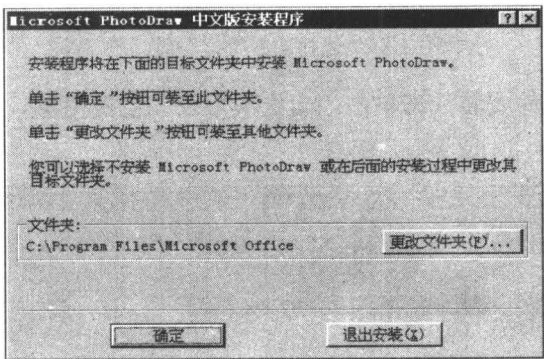


图 1-6 提示安装路径

如果要更改路径，可单击“更改文件夹”按钮，进入“更改文件夹”对话框，如图 1-7 所示。在更改文件夹对话框中，可直接输入路径，也可先单击驱动器右侧按钮，从驱动器列表中选择驱动器，再从文件夹列表中选择目的文件夹，单击“确定”按钮。

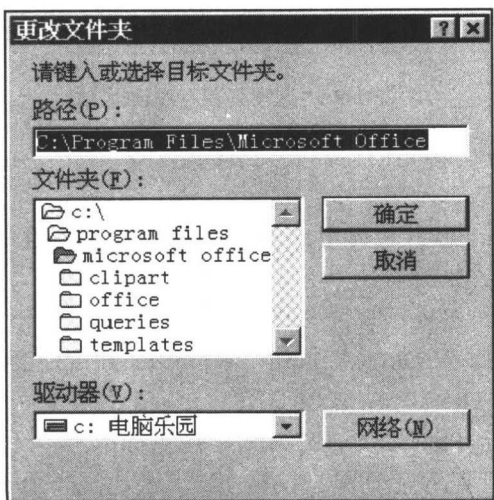


图 1-7 更改文件夹

(6) 在如图 1-8 所示的“选择安装类型”对话框中，单击“典型安装”左侧图标可立即进行安装。

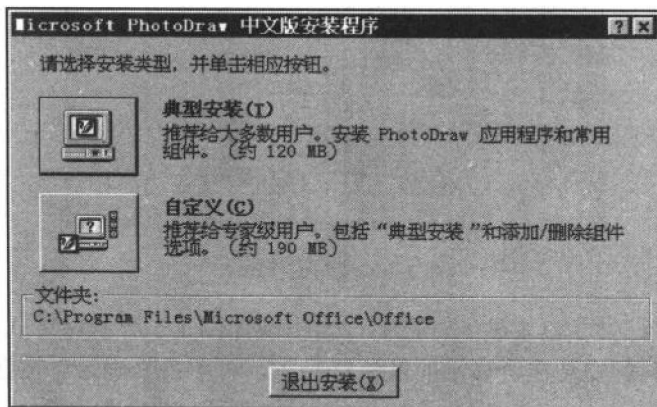


图 1-8 “选择安装类型”对话框

如果想选择部分组件安装，请单击“自定义”安装左侧图标，进入“选项列表”对话框。如图 1-9 所示。

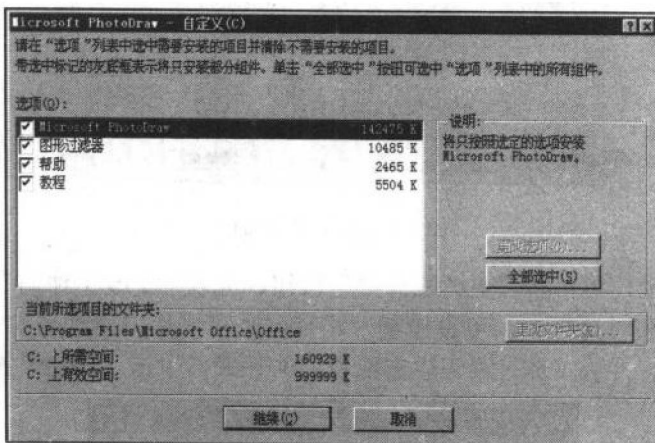


图 1-9 “选项列表”对话框

在选项列表中，有“√”标记的为需要安装的组件，如要安装所有组件，则单击“全部选中”按钮，单击“继续”进入下一步。

(7) 在同意 Microsoft 软件最终用户许可协议之后，安装程序将检查所需磁盘空间，然后进入正式的安装过程。如图 1-10 所示。

安装完毕后，系统会给出提示软件安装完毕。如图 1-11 所示。这时要关闭所有打开的应用程序，单击“重新启动 Windows”按钮，Windows 系统便会重新启动，再次进入系统时，就可以使用 Microsoft PhotoDraw 2000 了。

(8) 要启动 Microsoft PhotoDraw 2000 时，用鼠标单击“开始”按钮，将鼠标指针移到“开始”菜单的“程序”选项上，单击鼠标左键又会出现一个子菜单。如图 1-12 所示。用鼠标左键单击“Microsoft PhotoDraw”选项即可进入 Microsoft PhotoDraw 2000 的主界面。

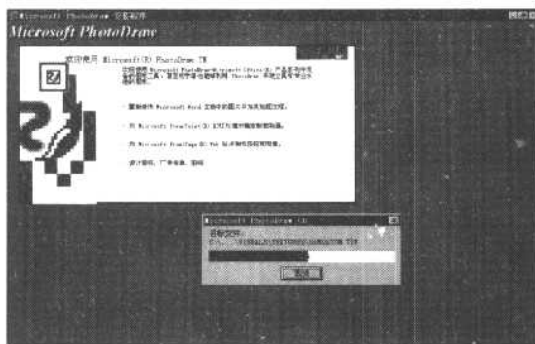


图 1-10 进入安装过程

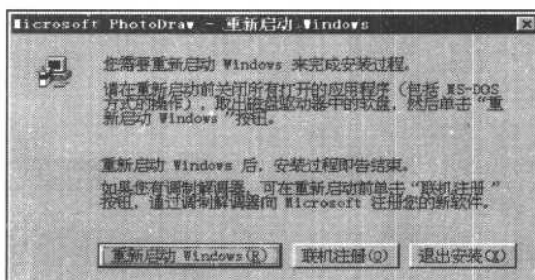


图 1-11 重新启动 Windows

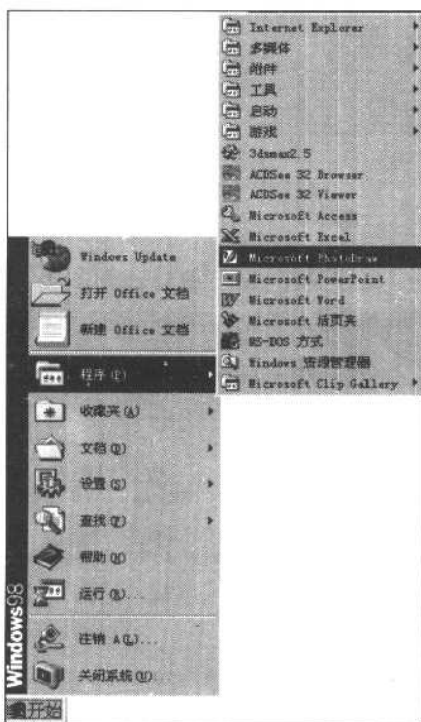


图 1-12 启动 Microsoft PhotoDraw 2000

1.1.2 卸载 PhotoDraw 2000

由于某些原因,如硬盘空间不足或者软件出现故障,需要卸载 Microsoft PhotoDraw 2000 时,请用鼠标单击 Windows 下的“开始”按钮,并将鼠标指针移到“设置”选项上,此时弹出一个子菜单。如图 1-13 所示。

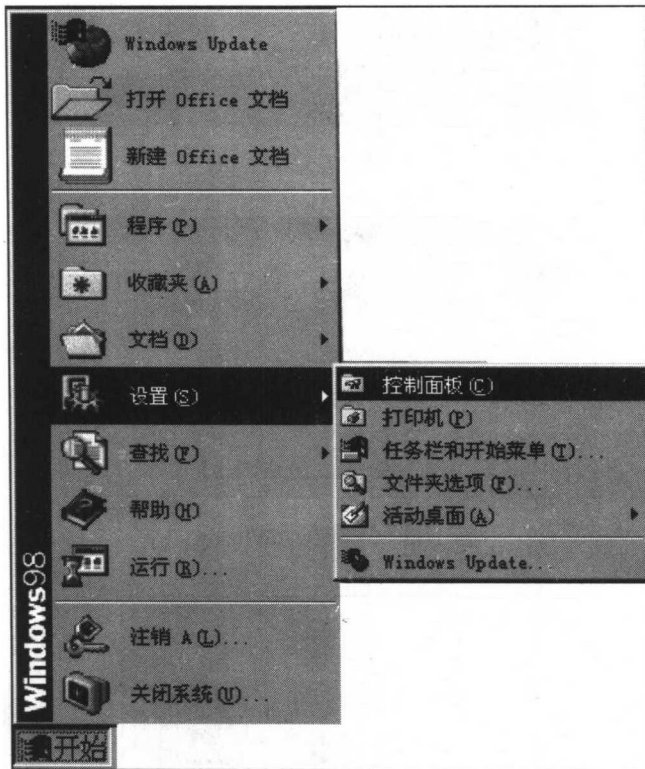


图 1-13 启动“控制面板”

单击“控制面板”即可进入“控制面板”窗口。如图 1-14 所示。

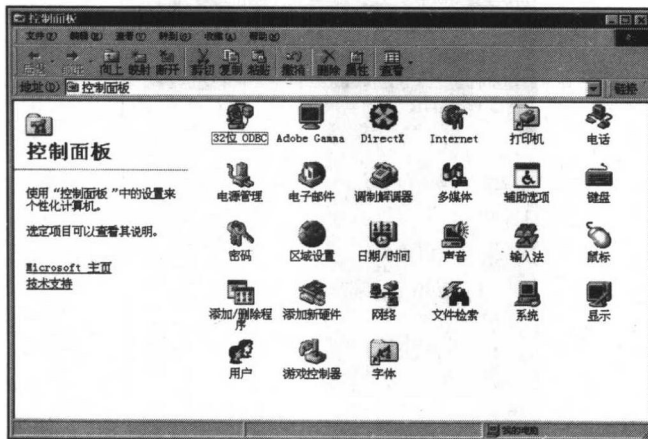


图 1-14 “控制面板”窗口

在“控制面板”窗口中双击“添加/删除程序”图标，进入如图 1-15 所示对话框。



图 1-15 “添加/删除程序属性”对话框

单击“安装/卸载”标签，在本机所安装的软件列表中选中“Microsoft PhotoDraw 2000”，单击“添加/删除”按钮。

如果这时还有其他正在运行的程序，安装程序会检测出来，并出现一个对话框提示关闭这些程序。如图 1-16 所示。可单击“确定”关闭此对话框。

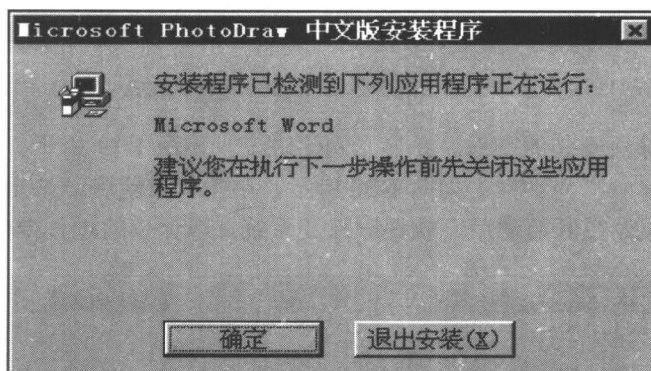


图 1-16 关闭其他应用程序

安装程序在搜索完已安装组件之后，会弹出一个更改当前配置选项对话框。如图 1-17 所示。选项共有以下四种：

- (1) “添加/删除”：为当前的安装配置添加新组件或从中删除已安装组件。
- (2) “重新安装”：重复上次安装，恢复丢失的文件和设置。

- (3) “全部删除”：删除以前安装的全部组件。
- (4) “联机注册”：利用调制解调器通过 Microsoft 联机方式登记软件。

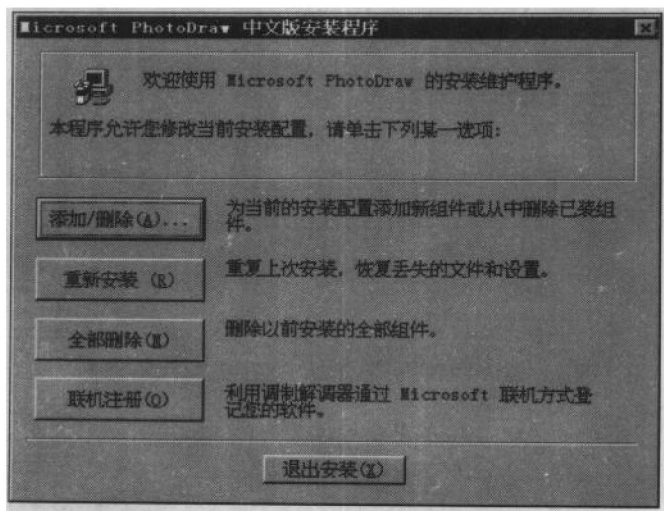


图 1-17 “更改当前配置的选项”对话框

由于想彻底删除本软件，所以选择“全部删除”选项。此时会弹出一个“安装信息”对话框，最后确认是否删除 Microsoft PhotoDraw 2000。如图 1-18 所示。单击“是”按钮进入下一步。



图 1-18 最后确认是否删除 Microsoft PhotoDraw 2000

随后系统将删除所安装的文件，并显示删除进度，如图 1-19 所示。删除完毕后，会提示“重新启动 Windows”对话框。如图 1-20 所示。单击“重新启动 Windows”按钮，屏幕将变黑或闪烁。待机器重新启动后，软件删除及系统重新调整的过程全部结束。

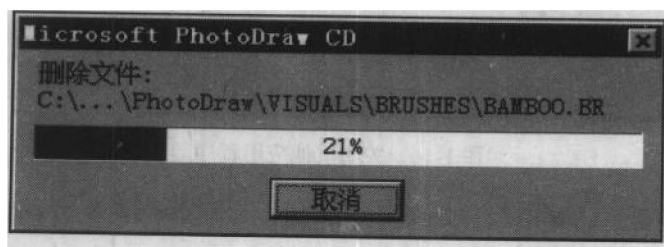


图 1-19 删除进度显示