



和声  
的  
理论  
与  
应用

下

桑 桐

上海音乐出版社

和声  
的  
理论  
与  
应用

下

桑 桐

上海音乐出版社

责任编辑：姚方正  
封面设计：方 昉

## 和声的理论与应用

(下)

桑 桐

上海音乐出版社出版、发行  
(上海绍兴路74号)

发行所及经销

江苏句容印刷厂印刷

开本 650×1168 1/32 印张18 插页2 字数413,000

1988年4月第1版

1988年4月第1次印刷

印数：1—4,200册

ISBN 7-80553-072-0/J·30 定价：4.73元

# 目 次

第二十三章 离调	1
一、概述	1
二、副属和弦的应用	4
练习二十三	9
第二十四章 重属和弦	10
一、重属和弦的预备和解决	10
二、重属和弦在写作中的应用	12
练习二十四	17
第二十五章 其他各级副属和弦	19
一、其他各级副属和弦	19
二、副属和弦的其他形式	33
三、副属和弦的连锁进行	36
四、副属和弦的几种应用方式	40
练习二十五	42
第二十六章 副下属和弦	45
一、副下属和弦的作用	45
二、各级副下属和弦的结构类型	45
三、副下属和弦的和声进行	47
四、各级副下属和弦的应用	47
练习二十六	57
第二十七章 副重属和弦与离调模进	59

0758 12

一、副重属和弦的应用.....	59
二、离调模进(半音模进).....	60
三、离调在作品中的应用.....	67
练习二十七.....	69
<b>第二十八章 近关系调的转调</b> .....	<b>71</b>
一、绪论.....	71
二、近关系调的转调方法.....	81
三、大调向属功能系统近关系调的转调.....	88
练习二十八.....	101
<b>第二十九章 近关系调的转调(续)</b> .....	<b>104</b>
四、大调向下属功能系统近关系调的转调.....	104
练习二十九.....	115
<b>第三十章 近关系调的转调(续)</b> .....	<b>118</b>
五、小调向属功能系统近关系调的转调.....	118
练习三十.....	127
<b>第三十一章 近关系调的转调(续)</b> .....	<b>130</b>
六、小调向下属功能系统近关系调的转调.....	130
练习三十一.....	136
<b>第三十二章 近关系调的转调(续)</b> .....	<b>139</b>
七、近关系调在作品中的应用.....	139
练习三十二.....	147
<b>第三十三章 其他自然音调式的和声处理方法</b> .....	<b>148</b>
一、其他各类自然音调式.....	148
二、其他各类自然音调式的和声处理问题.....	156
三、单一调式的和声处理方法.....	157
练习三十三.....	169
<b>第三十四章 其他自然音调式的和声处理方法(续)</b> .....	<b>173</b>

四、为完整的旋律配置调式和声·····	173
练习三十四·····	201
第三十五章 其他自然音调式的和声处理方法(续)·····	207
五、复合调式·····	207
六、混合调式——同主音调式交替·····	211
七、主和弦的大三和弦化与属和弦的导音化·····	221
八、离调·····	225
练习三十五·····	229
第三十六章 其他自然音调式的和声处理方法(续)·····	232
九、调式交替·····	232
十、转调·····	240
附录 调式旋律的和声变奏写作·····	246
练习三十六·····	250
第三十七章 持续音·····	253
一、持续音的特性·····	253
二、持续音的应用方法·····	255
三、各类持续音的应用·····	257
练习三十七·····	264
第三十八章 同主音大小调交替和声体系·····	266
一、同主音大小调交替·····	267
bVI级大三和弦·····	269
bIII级和 bVII级大三和弦·····	275
I级小三和弦(小主和弦)·····	279
练习三十八·····	287
第三十九章 同主音大小调交替和声体系(续)·····	290
二、同主音小大调交替·····	290
三、同主音大小调交替和声的应用方法综述·····	299

练习三十九	302
第四十章 变和弦	304
一、调内变音与变和弦	304
二、重属变和弦	305
三、重属变和弦在作品中的应用	311
练习四十	319
第四十一章 变和弦(续)	322
四、属变和弦	322
含 $\sharp 11$ 级音的属变和弦	322
含 $b11$ 级音的属变和弦	328
含 $b1V$ 级音的属变和弦	333
含 $\sharp 1V$ 级音的属变和弦	335
同时含有 $\sharp 11$ 、 $b11$ 级音的属变和弦	336
副属变和弦	342
练习四十一	346
第四十二章 变和弦(续)	349
五、下属变和弦	349
$b11$ 级变和弦	349
练习四十二	361
第四十三章 变和弦(续)	368
$\sharp 11$ 级下属变和弦(大调)	368
$b1V$ 级下属变和弦(小调)	367
六、变和弦的应用方法综述	368
练习四十三	373
第四十四章 同主音调与平行调的混合交替	375
一、同主音调与平行调的混合交替	375
二、三度变化的发展	384

三、远关系调性的影响·····	388
练习四十四·····	400
第四十五章 远关系调性的转调·····	404
一、远关系调性的分类·····	404
二、远关系调性的转调方法·····	407
1. 前调自然音和弦等于后调自然音和弦·····	410
练习四十五·····	414
第四十六章 远关系调性的转调(续)·····	416
2. 前调自然音和弦等于后调变音和弦·····	416
练习四十六·····	426
第四十七章 远关系调性的转调(续)·····	430
3. 前调变音和弦等于后调自然音和弦·····	430
练习四十七·····	450
第四十八章 远关系调性的转调(续)·····	454
4. 前调变音和弦等于后调变音和弦·····	454
三、远关系转调的其他方法·····	457
练习四十八·····	471
第四十九章 远关系调性的转调(续)·····	475
四、转调过程中的声部进行·····	475
五、五声旋律的远关系转调·····	484
练习四十九·····	489
第五十章 等音转调·····	491
一、概述·····	491
二、减七和弦等音转调·····	492
练习五十·····	504
第五十一章 等音转调(续)·····	506
三、增六度和弦与小七度和弦的等音转调·····	506



练习五十一.....	521
<b>第五十二章 等音转调(续)</b> .....	523
四、增三和弦的等音转调.....	523
五、等音转调在作品中的应用.....	532
练习五十二.....	535
<b>附录 调性的呈现、变化与布局</b> .....	537
一、调性的呈现.....	537
二、调性的变化.....	542
三、调性的布局.....	546
四、乐曲分析.....	552
1. 李斯特:《葬礼》.....	552
2. 西贝柳斯:《图涅乃拉的天鹅》 .....	557
3. 瓦格纳:乐剧《特里斯坦与伊索尔德》前奏曲 .....	561

## 第二十三章

### 离调——副属和弦与副下属和弦

#### 一、概 述

##### 1. 副属和弦与副下属和弦。

一个调性内，除主和弦以外的其他各级大、小三和弦，都可以得到它们各自的属和弦（包括三和弦、七和弦、九和弦、七-十三和弦与 VII 级的三和弦、七和弦等结构）、各自的下属和弦（包括 IV 级三和弦，II 级三和弦、七和弦等结构）或两者共同的支持，使这个和弦在一定时间内具有临时主和弦的作用。而它们各自的属和弦与下属和弦，具有副调（本调以外的其他调）的属功能与下属功能意义，故称为副属和弦与副下属和弦。例 639 中第三小节第二拍的和弦，起着支持 A 大调 IV 级三和弦的作用，是 IV 级的属七和弦第一转位。第五小节第一拍的和弦是支持 A 大调 VI 级的 VII 级七和弦。这两个和弦即为 A 大调内的副属和弦。

例 639

里姆斯基-柯萨科夫《伊特阔》

The musical score for Example 639 is written in A major (one sharp) and 2/4 time. It consists of two staves: a treble staff and a bass staff. The treble staff contains a melodic line with eighth and quarter notes. The bass staff contains a harmonic accompaniment with chords and moving lines. The key signature is one sharp (F#), and the time signature is 2/4. The score shows a sequence of chords and notes across several measures, illustrating the use of secondary chords as described in the text.

## 2. 离调。

应用副属和弦与副下属和弦的和声进行后,得到加强的不是调内的主和弦而是其他各级和弦,形成一种暂时进入另一个调的现象,因而这种和声进行称之为“离调”。但实际上,所谓离调,并没有真正离开原有的调,只是加强了调内其他各级和弦的作用。

在离调进行中,副属和弦或副下属和弦直接从属于它的临时主和弦,具有副属或副下属的功能,但它又是原调某一级上含有变音的和弦;临时主和弦既是原调某一功能组的和弦,从属于原调的功能体系,但它又为副属和弦或副下属和弦所支持而具有暂时的主和弦的作用,这种情况构成了离调的和声进行在调性功能上的双重性。但它们的功能意义还是有主、次之分,副属和弦与副下属和弦主要是临时主和弦的副属或副下属的功能,而临时主和弦主要是原调的功能。

下面例 640 中,从第二小节第三拍开始到第三小节的前半,由三个和弦所组成的和声进行,是以最后一个和弦 A 大调的 VI<sub>4</sub> 为中心的。它前面的两个和弦分别是它的 III<sub>7</sub> 与 V, 构成了一个应用副属和弦的离调进行。第二小节第三拍的和弦原是本调的 VII 级五六和弦,在这里具有 VI 级的副下属的功能,成为 VI 级和弦的 III<sub>7</sub>。第四拍的和弦是原调 III 级上的大三和弦,这里起副属功能,是 VI 级的属和弦。第三小节的 VI 级既因它的下属与属和弦的支持而获得一定程度的临时主和弦的作用,但又并不因此而改变它是本调 VI 级下中音和弦的作用,紧接着它又与 A 大调的属七和弦构成了 VI—V<sub>7</sub>—I 的完全正格终止,因此,这里的 VI 级并不是一个新调的主和弦,而仍然是原调的下中音和弦。

例640

门德尔松《无言歌》作品11之4



副属和弦与副下属和弦的标记方法如下:

副属和弦的标记,如:  $V_7/II$ 、 $V_9/III$  或  $VII_7/VI$  等。

副下属和弦的标记,如:  $IV/IV$ 、 $IV/II$  或  $II_7/III$  等。

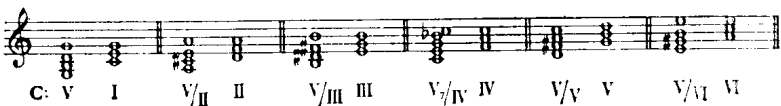
分划线以左(以上)表明其副属或副下属的级数与结构、位置。分划线以右(以下)表明其所属的临时主和弦在本调内的级数。

### 3. 变音体系。

副属和弦与副下属和弦一般都含有变音,这就在原有的自然音调式体系的基础上发展成为变音体系。由于这些变音是在离调的运用中产生的,所以称之为离调性变音体系,以区别于在其他情况下形成的变音体系。

C 大调各级副属和弦是:

例641



在应用这些副属和弦时产生了  $\sharp C$   $\sharp D$   $\sharp F$   $\sharp G$  和  $\flat B$  的变音(见下列表中黑符头音),由于这些变音的应用而形成的 C 大调变音体系:



这些变音的应用并没有改变调性中心，而是在原来的自然音调式基础上发展了调式体系，扩展了一个调性的范围。如果再增加副属 VII 级七和弦中和声大调式的降 VI 级音，变音范围就更为广泛。

## 二、副属和弦的应用

### 1. 副属和弦的三个来源。

副属和弦的应用由于下列三种情况而产生。

(一) 由于声部的半音进行而产生。

当和声作四度上行的进行时，声部中引用变音作半音进行，并且这个变音具有类似导音的作用时，即形成了副属和弦。如：



(二) 由于强调和声的调性功能，属和弦到主和弦成为一种确定调性的典型和声进行，在和声处理中将这种和声进行扩展到调内其他各级和弦上去而形成了副属和弦。

(三) 由于作品中调性发展的处理，不仅要求应用在不同的段落或段落的结束处，而且应用到段落的内部，使段落的内部也具有某种调性发展的意义，丰富和声的效果，因而产生了离调与副属和弦。

以上三个方面是产生副属和弦的原因，我们也可以从这三方面来理解作品中副属和弦所起的作用与应用的情况。

### 2. 大小调自然音体系的各级副属和弦的结构类型与标记。

副属和弦中包括了 V 级、VII 级与 III 级的各类和弦，临



C: (IV)    ? (I)    V<sub>7</sub>/IV    V<sub>7</sub>/IV    V<sub>7</sub><sup>♯</sup>/IV    VII/IV    VII/IV    ? (VI)  
 a: (VI)    ? (III)    V<sub>7</sub>/VI    V<sub>7</sub>/VI    V<sub>7</sub><sup>♯</sup>/VI    VII/VI    VII/VI    ? (I)

### 3. 副属和弦的作用。

副属和弦的应用为作品中的和声处理带来下列变化:

(一) 增加了和声中导音化的声部进行与属功能和谐的意义, 它可以使它支持的某一大、小三和弦具有临时主和弦的作用, 成为“主和弦化”的不稳定和弦, 这就增加了调性作用上的复杂效果, 增加了和声的色彩作用。因而是作品中被广泛应用的一种和声方法。

(二) 副属和弦直接倾向于它的临时主和弦, 因而造成了调性内部局部的离心倾向。但被它强调的临时主和弦又是原调的和弦, 因而它实际上又是强调了原调的和声骨架, 间接巩固了原来的调性。

例 644 的两种处理说明这种作用。

例 644

a 和声骨架                      b 应用副属和弦

A    I    VI    II<sup>(III)</sup>    V    I    I (V)    VI (VII)    II<sup>(III)</sup> (V)    V    I

将上述例题中和声骨架与应用副属和弦这两种处理加以比较, 就可以感到在加用副属和弦后, 导音化的声部进行增加了, 属功能性的和声作用加强了, 和声的色彩丰富了, 而且这些副属

和弦加强了原来的和声骨架，它使原来的骨架和弦“主和弦化”了，但又没有破坏原有的调性中心作用，只是使一个调性内的和声范畴更扩展，和声效果更丰富。贝多芬《第一交响曲》的引子开始处的和声也充分表明了副属和弦的这种作用。

#### 4. 副属和弦的处理方法。

##### 和声进行

副属和弦直接支持它的临时主和弦，因此副属和弦最常用的和声进行是进入它的临时主和弦，构成属—主或属 VII—主的进行。这是正格进行。

例645

C:  $V/V$  V  $V_7/V$  V  $V_7/IV$  IV  $VII/II$  II  $VII^0/VI$  VI<sup>0</sup>

副属和弦的另一种进行是阻碍进行，如同属和弦进入 VI 级的和声进行一样，进入临时主和弦的 VI 级，而这个和弦则象临时主和弦一样，仍属于本调的功能与级数。

例646

C:  $V_7/VI$  IV  $V_7/IV$  II  $VII/III$  I<sup>0</sup>  
 (a:  $V_7$  VI) (F:  $V_7$  VI) (c: VII, VI<sup>0</sup>)

和声组合停顿在副属和弦，则构成半成进行，其后出现临时主和弦或者不出现临时主和弦都有可能。



例647

C: I    II'    V/VI    C: I    II    V/III

以上三种进行:正格进行、阻碍进行与半成进行是副属和弦常用的和声进行方法。

### 声部进行

在应用副属和弦时,同样需要注意声部的平顺、流畅,避免对斜关系。变音的引入要自然,进入变音可以采取:(1)变化半音的级进;(2)自然音的级进;(3)跳进,须注意音程关系的自然、通顺。变音可发生在旋律声部,也可以应用在其他声部。

副属和弦解决时,具有导音作用的音半音上行级进,七度音下行级进。

例648