

中国少数民族文库

萨满教与 东北民族

SMJYDBMZ

刘小萌 定宜庄 著



吉林教育出版社

史 筠 主 编

中国少数民族文库
萨 满 教 与
东 北 民 族

刘小萌 定宜庄 著



吉 林 教 育 出 版 社

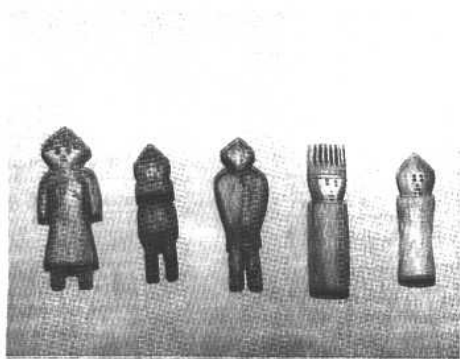
中国少数民族文库
萨满教与东北民族

刘小萌 定宜庄 著

责任编辑：房海滨

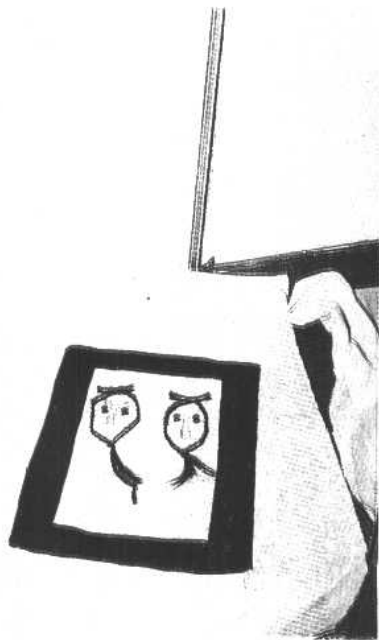
封面设计：王劲涛

出版：吉林教育出版社 787×1092毫米32开本 6.375印张 9插页 109 000字
1990年3月第1版 1990年3月第1次印刷
发行：吉林省新华书店 印数：1—2 500册 定价：3.70元
印刷：长春新华印刷厂 ISBN 7-5383-0929-2 / K·16



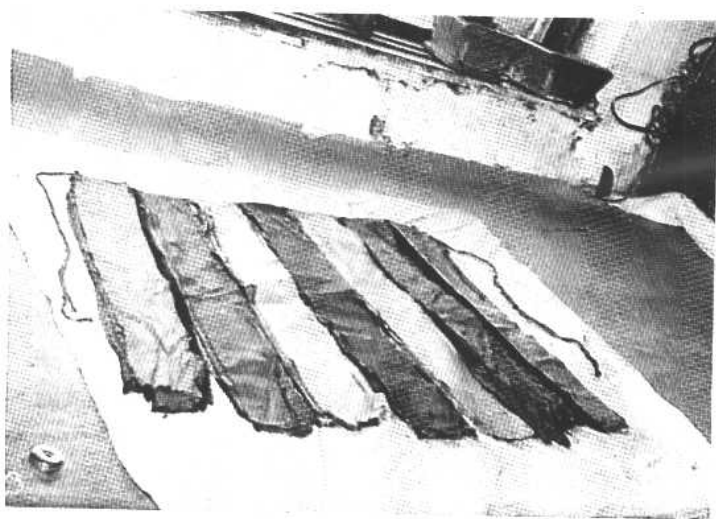
赫哲族神偶

鄂温克玛鲁神



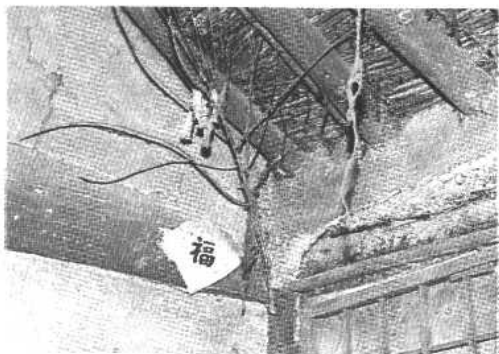


满族祖先神像（黑龙江宁安三家子村赵姓）



满族祖先神（李力条，黑龙江宁安赵姓）

满族祖先神（黑龙江宁安赵姓）

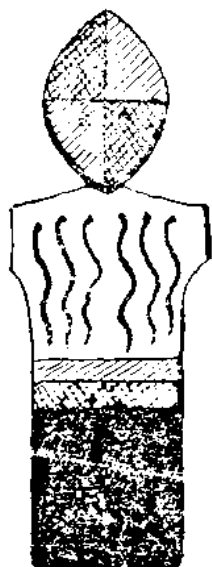


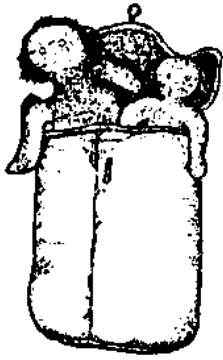
满族祭「佛多妈妈」
（吉林九台小韩屯石姓）



达斡尔族祖先神像

赫哲族的“额奇和”（上）和“爱半”（下）



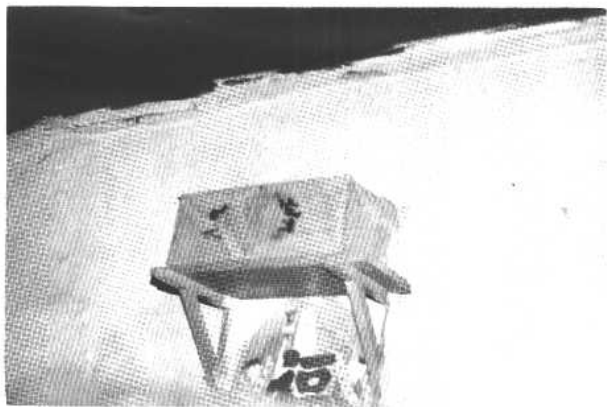


蒙古族毡制「衾衾」

蒙古族的「白老人」画像



鄂伦春萨满服饰



满族祖宗匣子（内放家谱）

鄂伦春族萨满跳神



蒙古族所祭“敖包”

内 容 提 要

本书是研究我国东北少数民族萨满教的一部专著。作者运用历史学、文化学、宗教学的理论和方法，对这些民族的原始信仰的内容和特点，作了比较全面的考察，揭示了以这些民族为载体的游牧、渔猎、狩猎三种文化类型的特色，以及它们在长期的经济、文化、血缘的交往中所形成的相互渗透的文化亲缘关系。作者依据这些民族的社会发展进程，说明萨满教由盛及衰的具体历程与规律，论证了民族文化的变迁与历史演进之间的内在联系。本书取材广泛，立论有据，视角新颖，不乏独到的见解。书中对国外学者研究成果的征引，也有助于对国外萨满教研究现状的了解。

编者的话

◇—————◇

中国是世界上历史悠久的多民族国家，各民族人民共同创造了光辉灿烂的历史和文化。《中国少数民族文库》的编辑和出版，是为了汇集各族学者、专家对少数民族历史和文化的新的研究成果，从不同侧面反映少数民族的历史文化面貌及其对祖国、对世界文化的贡献，以满足读者能较深入地了解少数民族某些专科性问题的需要。经过文库各书作者和吉林教育出版社的努力，希望它的问世将对揭示各民族历史文化内涵的深度和广度，丰富祖国的历史文化宝库，促进民族之间的相互了解，加强民族团结，发挥一定的作用。

文库所收内容，包括：研究现在的五十多个少数民族的历史文化的著作；研究古代少数民族历史文化的著作；各少数民族的有代表性的历史人物传记；综述国内外对我国少数民族研究情况的著作。

竭诚欢迎对文库提出批评和建议，敬希学术界和各方面人士对编好出好这套文库大力扶持。

史 筠

1986年4月1日

目录



引言	(1)
第一章 东胡——蒙古诸族的萨满教	(10)
一、山林中的狩猎民	
二、进入草原之后的东胡——蒙古萨满教	
三、蒙古人的“长生天”	
四、蒙古萨满教的诸神	
五、喇嘛教对萨满教的排抑	
六、东蒙古的萨满教	
第二章 肃慎——满洲诸族的萨满教	(74)
一、从肃慎到女真各族的萨满教	
二、满族的萨满教	
三、蒙古游牧文化的影响	
四、满族萨满教的衰落	
五、清代满族萨满教的分化	
第三章 鄂伦春、鄂温克和达斡尔各族 的萨满教	(153)

一、鄂伦春人和使鹿鄂温克人的萨满教	
二、达斡尔人和部分鄂温克人的萨满教	
第四章 赫哲族和锡伯族的萨满教.....	(180)
一、渔猎民族——赫哲族的萨满教	
二、锡伯族的萨满教	
参考著作目录.....	(194)
后记	

引 言

萨满教是一种原始宗教形态，它曾在我国东北、毗邻的西伯利亚乃至更大范围内的众多民族中广为流传，并对这些民族的社会历史、文化风俗、心理素质等各方面产生过不可低估的影响。

萨满教起源较早，当它盛行于某一社会群体的时候，往往是这些人们尚未进入文明社会之时。因此，蕴含在萨满教观念、礼仪、神谕、传说中的大量信息，便成为我们了解这些民族早期历史不可缺少的宝贵资料。

在分章论述东北各民族的萨满教信仰之前，我们有必要对这一宗教的基本特点作一概括的介绍。

萨满教这一概念，其含义相当广泛。有人将一神教出现之前的所有巫术、原始宗教等都囊括其间，认为不仅在东北和西伯利亚，而且“美洲的印第安人亦有同样的萨

满。在中国的巫亦不仅限于汉民族，蒙古的黑教，回民的毛拉，傜保的必磨，苗人的鬼师，瑶人、畚民的巫师，都是萨满的遗迹。在佛教、回教未入中国以前，巫为中国的唯一的宗教，道教不过是由巫转变而来。至亚洲的南部马来群岛亦有类似萨满的存在”^①。还有人进而概括出了萨满式 (Shamanistic) 文化这一概念，认为这种文化乃是中国古代文明的最主要特征。^② 不过，虽然萨满教乃至萨满教文化这一定义可以延伸得很广，我们在本书中所涉及的，却只是其中之一，即那种起源于西伯利亚及我国东北广阔的黑森林中，并以此为中心向四周传播的那种宗教形态，所有学者都承认，萨满教也就是在这一地区，表现得最为典型和完整。

在信仰萨满教的众多民族、部落之间，从来没有过共同的经典，也很少有共同供奉的神灵，更没有统一的宗教组织。可是，在这些居住相当分散并相对隔绝的民族中，萨满教的基本内涵、仪式和使用的法具等，却是大体相同的。我们可以将它的特征概括为以下三点：

首先，是有“萨满”的存在。萨满教正是因萨满而得名的，“萨满的基本观念，是信鬼神的存在，人与神之

① 凌纯声《松花江下游的赫哲族》，民国二十三年南京版，上册，第104页。

② 张光直《考古学专题六讲》，文物出版社1986年版，第4～6页。