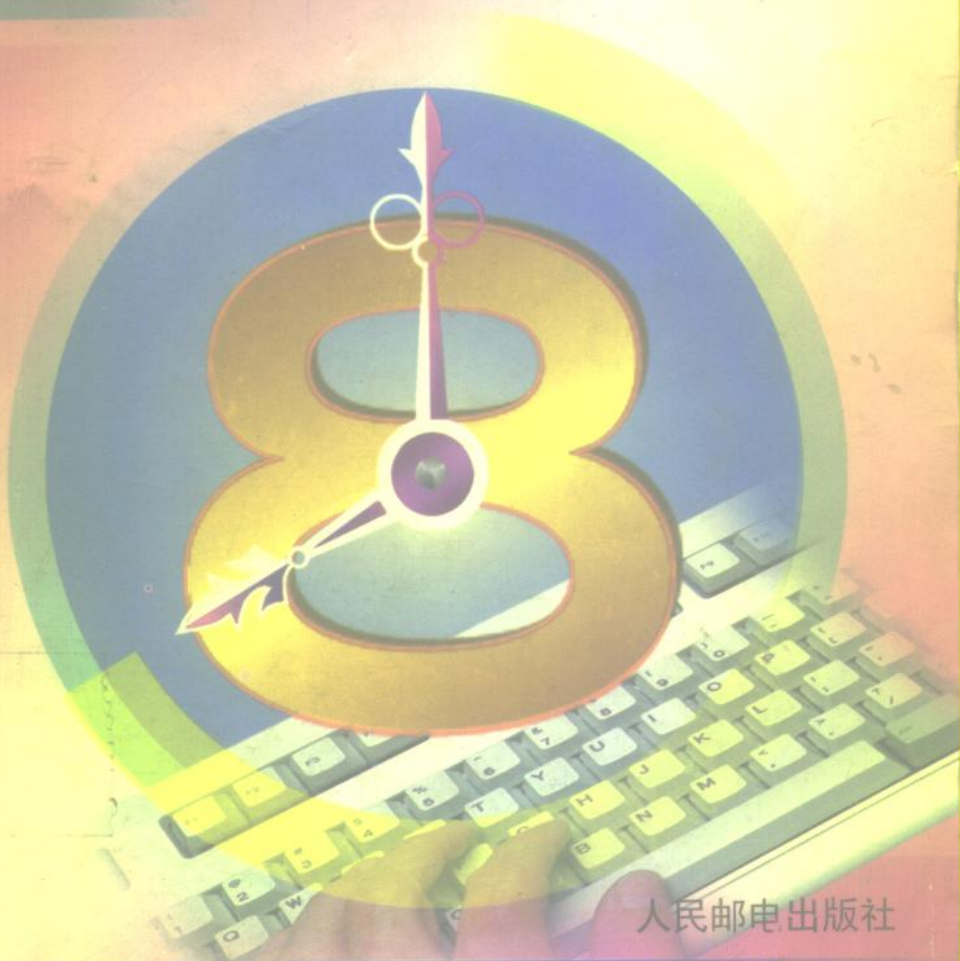


电脑八小时速成丛书

DOS 6.2 速成

夏京星 编著



人民邮电出版社

6
11

11-251
11-251

电脑八小时速成丛书

DOS 6.2 速成

夏京星 编著



人民邮电出版社

1631293

内 容 提 要

本书主要讲解计算机的基本使用及 DOS 系统的操作命令。针对读者在使用计算机过程中遇到的各种问题,具体讲解了如何启动计算机和使用键盘,如何对文件和磁盘进行操作,如何使用 DOS 的命令,如何进行系统配置,以及注意事项等等。读者关心的问题、碰到的难题均会得到解答和指导。

全书共八讲,采用全新的编写方式,打破系统性,以清晰的层次、简练的语言、具体的操作步骤,介绍了 DOS6.2 的命令、命令格式及各种操作命令的使用过程。为了便于自学,书中对各条屏幕显示均采用了中英文对照。

本书适于电脑初学者、办公室自动化人员及广大的计算机爱好者。

JS00/01

电脑八小时速成丛书

DOS 6.2 速成

夏京星 编著

*

人民邮电出版社出版发行
北京朝阳门内南竹杆胡同 111 号
内蒙古邮电印刷厂印刷
新华书店总店北京发行所经销

*

开本:850×1168 1/32 1996年7月 第1版
印张:9.5 1996年7月 内蒙第1次印刷
字数:243千字 印数:1-6 000册

ISBN7-115-06229-3/TP·342

定价:15.00元

出版者的话

随着计算机应用领域的不断扩大和计算机普及程度的日益提高,许多单位及家庭都购置了计算机,但许多人并不会操作。根据计算机知识的普及程度及计算机使用人员的构成情况,我们为没有专门时间学习计算机、而又希望尽快掌握计算机使用方法、并在实际工作中发挥作用的人员编写了一套速成丛书——电脑八小时速成丛书。

本丛书强调操作性、速成性和实用性,具有目的明确、操作步骤详尽、重点突出、便于速成的特点,力求使读者在较短的时间内掌握计算机的各种操作使用方法。

本丛书首批推出五本,即《DOS 6.2 速成》、《WPS 6.0F 速成》、《Windows 3.2 速成》、《Word 6.0 速成》、《Excel 5.0 速成》,主要是面向计算机初学者。随着计算机技术的不断发展,这套丛书还将不断充实及更新。愿这套丛书成为计算机初学者的良师益友,成为打开电脑之门的金钥匙。

1996年7月

编者的话

随着电脑的普及与广泛使用,越来越多的人想了解电脑。但很多人没有专门的时间去学习电脑的使用、学习有关 DOS 系统的知识。现在市面上有关 DOS 的书籍很多,但适于广大初级读者快速入门的书,却很少。面对这种情况,编者根据初学者的特点和多年从事 DOS 教学的经验,编写了适于电脑初学者学习的 DOS 读物。

本书在结构上打破了传统的系统性,每节独立成章,以模块化构筑全书,将繁多的 DOS 指令分级讲述,这样即便于读者循序渐进的学习,又便于迅速查询。同时在绝大部分内容上配以适量的相关例题和注意事项,使读者在阅读和使用过程中将发现的问题及时解决。

本书操作指导性强,因此学习本书不要求有任何的计算机基础,只要读者按照书中的指导,一步步地学习,一定可以迅速地掌握和了解 DOS 系统。本书不但可供初学者学习,对于有一定基础的读者来说,也具有一定的参考价值。

由于电脑正处于发展的时期,许多问题还有待于进一步认识和实践,不妥之处敬请指正。衷心希望本书能成为您的良师益友。

编者

1996 年 7 月

目 录

引 言

第一讲 DOS 初步

1.1	DOS 概述	(3)
1.1.1	什么是 DOS	(3)
1.1.2	版本与版本号	(4)
1.1.3	DOS 对电脑的重要性	(4)
1.1.4	DOS 的功能	(5)
1.1.5	DOS 的组成	(5)
1.2	启动 DOS	(6)
1.2.1	开机、关机	(7)
1.2.2	冷启动电脑	(7)
1.2.3	热启动电脑	(10)
1.2.4	修复系统盘	(12)
1.3	DOS 的基本操作	(13)
1.3.1	5.25 英寸磁盘的插入	(13)
1.3.2	5.25 英寸磁盘的取出	(14)
1.3.3	3.5 英寸磁盘的插入	(14)
1.3.4	3.5 英寸磁盘取出	(15)

1.3.5	清洗软盘驱动器	(16)
1.3.6	改变当前驱动器	(17)
1.3.7	DOS 下键盘的使用	(18)
1.4	简单 DOS 命令的操作	(27)
1.4.1	显示 DOS 版本命令	(29)
1.4.2	设置系统日期命令	(30)
1.4.3	清除屏幕命令	(31)
1.4.4	设置系统时间——TIME	(32)
1.4.5	显示磁盘文件目录命令	(33)

第二讲 DOS 的文件操作

2.1	文件	(36)
2.1.1	什么是文件	(36)
2.1.2	文件名是文件的唯一标志	(37)
2.1.3	文件的命名	(37)
2.1.4	通配符	(39)
2.2	建立文件	(40)
2.3	显示文件内容	(44)
2.3.1	显示单个文件内容	(44)
2.3.2	显示一组文件内容	(46)
2.4	打印文本文件	(48)
2.4.1	打印单个文本文件	(48)
2.4.2	打印一组文本文件	(49)
2.4.3	将键盘输入的内容直接输出到打印机	(49)
2.5	复制文件	(50)
2.5.1	同名复制	(51)
2.5.2	更名复制	(53)
2.5.3	文件合并的复制	(55)
2.6	更改文件名	(58)

2.6.1	更改单个文件名	(58)
2.6.2	更改一组文件名	(59)
2.7	删除磁盘上的文件	(60)
2.7.1	删除一个文件	(61)
2.7.2	删除一批文件	(62)
2.8	快速编辑 DOS 命令	(65)
2.8.1	快速输入上一次执行的 DOS 命令	(65)
2.8.2	快速修改上一次输入的 DOS 命令	(66)
2.8.3	使用宏指令 DOSKEY	(69)

第三讲 目录的运用

3.1	磁盘目录概述	(72)
3.1.1	树型结构目录	(72)
3.1.2	目录名称	(73)
3.1.3	目录包含的信息	(74)
3.1.4	树型目录特点	(75)
3.1.5	路径	(76)
3.2	显示磁盘目录	(77)
3.3	目录操作	(81)
3.3.1	建立子目录	(81)
3.3.2	进入子目录	(86)
3.3.3	显示当前目录	(88)
3.3.4	退出子目录	(89)
3.3.5	显示目录结构	(90)
3.3.6	删除子目录	(92)
3.3.7	删除目录树	(94)
3.4	改变 DOS 的提示符	(96)
3.5	设置和取消查找路径	(99)
3.5.1	设置检索路径	(101)

3.5.2	查看当前检索路径	(102)
3.5.3	取消路径	(102)
3.6	目录的复制	(103)
3.6.1	在复制文件时建立子目录	(104)
3.6.2	复制目录树	(106)
3.6.3	更改目录名	(106)
3.7	移动文件或更改目录名称	(107)
3.7.1	移动一个文件	(108)
3.7.2	移动一个批处理文件	(108)
3.7.3	更改子目录名	(108)
3.8	子目录的运用	(109)
3.8.1	操作子目录中的文件	(109)
3.8.2	操作非当前子目录中的文件	(110)

第四讲 磁盘管理操作

4.1	磁盘概述	(113)
4.1.1	什么是磁盘	(113)
4.1.2	软盘(Floppy Disk)	(114)
4.1.3	硬盘(Hard Disk)	(115)
4.1.4	光盘(CD-ROM)	(115)
4.2	磁盘的卷标	(116)
4.2.1	什么是卷标	(116)
4.2.2	设置卷标命令 LABEL	(116)
4.2.3	显示磁盘卷标命令 VOL	(118)
4.3	磁盘格式化命令 FORMAT	(118)
4.3.1	格式化一张数据盘	(120)
4.3.2	生成一张系统盘	(122)
4.3.3	格式化硬盘	(123)
4.3.4	快速格式化磁盘	(123)

4.4	整盘复制命令 DISKCOPY	(124)
4.5	磁盘比较命令	(128)
4.6	检查磁盘命令 CHKDSK	(132)
4.7	整理磁盘空间命令 DEFRAG	(135)
4.8	恢复磁盘文件 RECOVER	(138)
4.9	硬盘的分区 FDISK	(140)
4.9.1	快速查看分区信息	(141)
4.9.2	建立一个 DOS 分区	(142)
4.9.3	建立两个 DOS 分区	(143)
4.9.4	删除 DOS 分区	(145)
4.9.5	显示分区信息	(145)
4.9.6	退出 FDISK	(146)

第五讲 保护系统

5.1	概述	(147)
5.2	恢复被偶然删除的文件 UNDELETE	(147)
5.2.1	删除保护级的设定	(149)
5.2.2	恢复文件的方法	(152)
5.2.3	改变文件的保护方法	(155)
5.3	恢复被格式化的信息	(156)
5.4	文件的备份与恢复	(158)
5.4.1	备份	(158)
5.4.2	菜单操作	(159)
5.4.3	兼容性测试	(159)
5.4.4	备份硬盘的操作	(162)
5.4.5	恢复备份文件	(165)
5.5	恢复失效的系统	(168)
5.6	病毒及其预防和消除	(169)
5.6.1	电脑病毒	(169)

5.6.2	使用MSAV防病毒	(171)
5.6.3	检测病毒	(172)
5.6.4	清除病毒	(173)
5.6.5	检查软盘病毒	(173)
5.6.6	设定检测项	(174)
5.6.7	设置自动搜索病毒	(175)
5.6.8	查毒工具KV200	(175)

第六讲 批处理文件的设置

6.1	批处理文件概述	(177)
6.1.1	批处理文件	(177)
6.1.2	批处理文件的重要特征	(178)
6.2	批处理文件的建立与执行	(179)
6.2.1	建立一个批处理文件	(179)
6.2.2	执行一个批处理文件	(180)
6.2.3	建立带有可替换参数的.BAT文件的建立与运行	(180)
6.2.4	执行带有可替换参数的.BAT文件	(182)
6.3	批处理专用命令	(182)
6.3.1	屏幕显示命令ECHO	(183)
6.3.2	注释命令REM	(184)
6.3.3	暂停命令PAUSE	(185)
6.3.4	转移命令GOTO	(186)
6.3.5	循环命令FOR	(186)
6.3.6	条件命令IF	(188)
6.4	批处理应用	(189)
6.5	自动批处理文件——AUTOEXEC.BAT	(189)
6.6	输入输出重定向	(191)
6.6.1	重定向	(192)

6.6.2	输入重定向操作	(192)
6.6.3	输出重定向操作	(194)
6.7	全屏幕编辑命令 EDIT	(195)
6.7.1	从 DOS 状态下启动 EDIT	(196)
6.7.2	从 DOSSHELL 屏幕上选择主程序区中的 Editor	(197)
6.7.3	退化 Edit 或 Editor	(197)
6.7.4	文件管理	(198)
6.7.5	两个文件的合并	(203)
6.7.6	文本查找和替换	(204)
6.7.7	块操作	(206)
6.7.8	窗口颜色的设置	(207)
6.7.9	获取帮助信息	(209)

第七讲 DOS Shell 的运用

7.1	DOS Shell 概述	(209)
7.1.1	什么是 DOS Shell	(209)
7.1.2	使用鼠标	(209)
7.2	启动 DOS Shell	(211)
7.2.1	从硬盘启动 DOS Shell	(212)
7.2.2	从软盘启动 DOS Shell	(213)
7.2.3	DOS Shell 窗口	(214)
7.2.4	DOS Shell 工作区的选择	(215)
7.3	DOS Shell 菜单操作	(217)
7.3.1	选择菜单	(217)
7.3.2	取消菜单	(218)
7.4	使用 DOS SHELL 的屏幕帮助系统	(219)
7.4.1	用【F1】键的特定帮助信息	(219)
7.4.2	从 HELP 菜单中获得普通的帮助信息	(220)

7.4.3	在 DOS 命令提示符下,获得帮助信息	(220)
7.5	改变 DOS Shell 的显示方式	(220)
7.6	切换到 DOS 命令状态	(222)
7.7	磁盘与目录的选择	(223)
7.7.1	选择磁盘驱动器	(223)
7.7.2	建立新的子目录	(224)
7.7.3	改变当前目录	(225)
7.8	文件的选择	(225)
7.8.1	选择一个文件	(226)
7.8.2	选择多个连续的文件	(226)
7.8.3	选择多个不连续的文件	(227)
7.8.4	选择多组的文件	(228)
7.8.5	选取全部的文件	(230)
7.8.6	取消已选取的文件	(230)
7.9	文件操作	(230)
7.9.1	复制文件	(230)
7.9.2	删除文件	(231)
7.9.3	移动文件	(232)
7.9.4	更改文件名	(234)
7.10	退出 DOS Shell	(235)

第八讲 高级 DOS 应用

8.1	配置 CONFIG.SYS 和 AUTOEXEC.BAT 文件	(236)
8.1.1	CONFIG.SYS 命令	(237)
8.1.2	建立 CONFIG.SYS 文件	(239)
8.1.3	编辑 CONFIG.SYS 文件	(242)
8.1.4	AUTOEXEC.BAT 命令	(243)
8.1.5	用 AUTOEXEC.BAT 启动内存驻留程序	(245)

8.2	在启动时对当前的系统配置进行选择	(248)
8.2.1	跳过当前的系统配置文件	(248)
8.2.2	对当前的系统配置进行选择	(250)
8.2.3	使用多个配置	(253)
8.3	释放磁盘空间	(258)
8.3.1	删除不需要的文件	(258)
8.3.2	使用 CHKDSK/F 命令恢复丢失的磁盘空间 ...	(262)
附录 A	常用 DOS 错误提示信息与对策	(265)
附录 B	MS-DOS 6.2 命令小结	(279)

引 言

MS-DOS 6.2 是美国微软公司在 DOS 6.0 和 DOS 6.1 基础上推出的最新版操作系统,与以前的 DOS 版本相比,6.2 增加了许多新功能,并且改正了 6.0 版中的一些错误,使其功能更加强大,并且安全可靠。现将它的部分新特点列举如下:

- DBLSPACE:双倍存储磁盘空间。
- UNDELETE:容易地恢复已删除的文件。
- MSAV:检测和消除病毒。
- DEFRAG:将磁盘中的文件重新连续存储以提高速度。
- MEMMAKER:重新安排程序以获得更多的可用低端内存。
- 在用 MOVE、COPY 和 XCOPY 命令,将一个文件移动或拷贝到一个子目录中时,若该目录中已经存在一个同名文件, DOS 6.2 会警告并询问是否允许覆盖同名文件。
- 用 DISKCOPY 命令制作整盘备份时,以前版本的 DOS 需要更换几次盘片,而 DOS 6.2 则是将整个源盘上的信息先拷贝到硬盘中,然后再将所有信息一次拷贝到新软盘上。
- 允许单步执行 CONFIG.SYS 和 AUTOEXEC.BAT 文件。
- 大数字用逗号分开,因此 12345678 变成为 12,345,678。
- DOS 6.2 自动设置 DOS 外部命令的路径,所以使用 DOS 的外部命令时不必再输入路径名。
- DOS 6.2 使用默认的提示符,即在提示符中包含当前路径,而这在以前的 DOS 版本中需要用户自己设定。

本书将分八讲,逐层深入地讲述 DOS 6.2 的使用。

第一讲 DOS 初步。简单明了的介绍了关于 DOS 的一些基本知识,使读者先有一个初步的认识。

第二讲文件操作。将几个最常用的文件操作命令集中介绍,例如 COPY、DEL、REN 等命令。

第三讲目录操作。介绍了 MD、CD、RD、XCOPY、DLETREE 等几个涉及目录操作的功能。

第四讲磁盘管理功能。详细介绍了磁盘操作中几个常用功能。

第五讲保护系统。从 UNDELETE、UNFORMAT、MSAV 和 MSBACKUP 等几个功能出发教您怎样使系统健康地运行。

第六讲批处理文件的设置。为您介绍批处理以及重定向功能。学完这一章后,将会发现工作效率提高了。

第七讲 DOS Shell 的菜单驱动。详细讲述了 DOS SHELL 的各个功能。

第八讲高级 DOS 应用。介绍了如何利用 CONFIG. SYS、AUTOEXEC. BAT 和 DBLSPACE. EXE 文件优化您的环境。

本书内容大体分为两级,前四章为基础知识,详细讲述 DOS 的各条指令。建议 DOS 的初学者认真学习这一部分,这对于以后的深入学习大有好处。后四讲为高级 DOS 操作命令。通过后四讲的学习,将提高 DOS 的使用水平,有一定经验的读者学习这部分后,也一定会获益匪浅。

学习过程中,我们建议您在阅读前,先看看每讲前的内容介绍,做到心中有数,这样学习起来效果会更好。在阅读时要十分注意每个实例,这样可以帮您更形象地掌握抽象的讲述。在每一节中,有一个非常重要的部分就是每节后的注意事项,这些注意事项大多是笔者多年计算机教学中针对初学者而积累的宝贵经验。而初学者在操作中可能遇到的问题在这里基本可找到答案。

为了加强学习效果,建议您使用一些辅助学习软件,诸如, DOT. EXE 和 TT. EXE(打字练习)、CAI(DOS 入门)等软件,它们可使您收到事半功倍的效果。

DOS 初步

第一讲

通过学习本讲,将知道什么是 DOS 和它到底能干什么,了解一些简单的 DOS 命令和操作方法,并熟悉在 DOS 命令状态下,键盘的使用,同时还学会更换磁盘、转换磁盘驱动器。

本讲帮助你入门,即使你曾对 DOS 有过接触,仍建议从头看起,温故而知新,也许会有新的收获。

如果一时粗心,在操作中做错了某件事,没关系,看看注意事项,就会得到一些帮助。

1.1 DOS 概述

1.1.1 什么是 DOS

DOS(Disk Operating System)是磁盘操作系统的缩写。DOS 是目前微型电脑 IBM-PC 系列中最常见的操作系统,原由 Microsoft 公司推出,故常称为 MS-DOS。之后其它公司也纷纷推出各种 DOS 版本;如 PC-DOS、CC-DOS 等,但实际上它们都是大同小异的。那么究竟什么是 DOS 呢? 它能完成什么样的功能呢?