

1

工艺的·美术的·文物的·中华艺术精品 100 丛书

# 中国历代 国宝精品 100 件赏析



山东科学技术出版社

95548

J12  
Z21



\*200288919\*

# 中国历代 国宝精品 100 件赏析

徐湖平 主编  
郑奇 编著  
刘赦



山东科学技术出版社

鲁新登字 05 号

书 名 中国历代国宝精品 100 件赏析  
作 者 徐湖平 主编 郑奇 刘赦 编著  
出 版 山东科学技术出版社  
(济南玉函路 邮政编码 250002)  
发 行 新华书店总店北京发行所  
制 版 深圳毅霖电分制版有限公司  
印 刷 有利印务有限公司  
监 印 王洪斌  
规 格 889×1194mm 1/16  
印 张 13.125 4 插页  
文 字 120 千字  
彩 图 202 幅  
版 次 1996 年 1 月第 1 版  
印 次 1996 年 1 月第 1 次印刷  
印 数 1—3000 册  
书 号 ISBN 7—5331—1578—3 /J·13  
定 价 人民币 138.00 元 \$ 50 元

版权所有 不得翻印

编委会主任 王为珍  
编委会副主任 徐湖平 周 峰  
编 委 王为珍 徐湖平 李道生 周 峰  
朱兆彬 贾祥云 周志高 周光鲁  
徐艺乙 马久喜 郑 奇 刘 赦  
董惠宁 周卫明 薛建华 范明三  
邢 凯

0067/24

总策划 邢 凯  
周 峰  
周光鲁

责任编辑 邢 凯  
复 审 宋增艺  
终 审 李道生  
封面设计 邢 凯  
吴国欣  
版式设计 邢 凯

# 目 录

001	战国	兽形金带钩	(7)	050	明代	黄花梨十字连方围子罗汉床	(105)
002	战国	鹰形金冠顶 金冠带	(8)	051	明代	黄花梨十字栏杆架格	(107)
003	战国	金盃 金匕	(10)	052	明代	黄花梨浮雕螭纹圈椅	(109)
004	西汉	金兽	(13)	053	明代	黄花梨嵌楠木宝座	(111)
005	东汉	“广陵王玺”金印	(14)	054	清代早期	紫檀四面平马蹄足罗锅枱方凳	(113)
006	唐代	缠枝花飞禽纹金执壶	(17)	055	清代	紫檀梳背式扶手椅	(115)
007	元代	如意纹金盃	(18)	056	清代	紫檀七屏风式扶手椅	(117)
008	明代	金冠	(21)	057	清代	紫檀多宝格	(119)
009	明代	楼阁人物金簪	(23)	058	清代	鹿角椅	(121)
010	清代康熙	金编钟	(25)	059	清代	紫檀嵌玉小宝座	(123)
011	清代乾隆	金累丝银柄发插	(27)	060	清代	紫檀方角柜	(125)
012	清代	金嵌珠天球	(29)	061	清代	黄杨仕女	(127)
013	清代	金桂月挂屏	(31)	062	明代	朱鹤松鹤图笔筒	(129)
014	战国	猿形银饰	(33)	063	明代	张希真山水楼阁笔筒	(131)
015	秦代	银盃	(35)	064	清代	牧牛图笔筒	(133)
016	唐代	六曲熊纹银盃	(37)	065	商代	象牙雕夔夔杯	(135)
017	唐代	镂空银薰球	(39)	066	西汉	象牙刻虎纹板	(137)
018	唐代	银薰炉	(41)	067	明代	象牙雕观音送子像	(139)
019	唐代	双桃形双狐纹银盃	(43)	068	明代	象牙雕岁寒三友笔筒	(141)
020	唐代	舞马衔杯纹银壶	(45)	069	清代	象牙雕月曼清游册	(143)
021	唐代	银鍍金“论语玉烛”酒令筹筒	(47)	070	清代	象牙雕松鼠葡萄笔洗	(145)
022	宋代	鍍金银镶珠“金翅鸟”饰	(49)	071	清代	象牙雕鸂鶒盒	(147)
023	元代	鍍金团花银圆盒	(51)	072	清代	象牙席	(149)
024	元代	银槎	(53)	073	清代	犀角雕松荫高士杯	(151)
025	战国早期	彩绘木雕蟠蛇漆卮	(55)	074	清代	犀角雕仙人乘槎	(153)
026	战国早期	彩绘漆内棺	(56)	075	战国	玻璃璧	(155)
027	战国中期	彩绘漆盒	(59)	076	东汉	绿玻璃碗	(157)
028	秦代	彩绘云龙纹椭圆形漆奁	(61)	077	北朝	网纹玻璃杯	(159)
029	西汉	彩漆龙纹勺	(63)	078	明代景泰	掐丝珐琅狮纹尊	(161)
030	西汉	“大官”漆盃	(65)	079	清代乾隆	画珐琅盖罐	(163)
031	西汉晚期	彩绘铺首衔环三蹄足漆奁	(67)	080	西周	方格彩饕	(165)
032	唐代	彩漆涂金木雕菩萨像	(69)	081	战国中期	蟠龙飞凤纹绣浅黄绢面裘	(167)
033	唐代	“九霄环佩”紫漆琴	(71)	082	战国中期	龙凤虎纹绣	(169)
034	五代	花鸟纹嵌螺钿黑漆经箱	(72)	083	西汉	浅褐色菱纹罗地信期绣	(171)
035	南宋	漆渣斗	(75)	084	唐代	绿色狩猎纹印花纱	(173)
036	南宋	园林仕女图戗金莲瓣形朱漆奁	(77)	085	宋代	绢本刺绣白鹰图	(175)
037	元代	张成造云纹剔犀盒	(79)	086	宋代	灵鹫球纹锦袍	(177)
038	元代	杨茂造花卉纹剔红尊	(81)	087	南宋	绣线瑶台跨鹤图	(179)
039	元代	莲花形黑漆奁	(83)	088	元代	刺绣密集金刚像	(181)
040	明代	黑漆屏风	(85)	089	明代	顾绣董题韩希孟阿弥陀佛图轴	(183)
041	明代万历	黑漆描金云龙药柜	(87)	090	明代	金淑芳刺绣大士像轴	(185)
042	明代	木雕观音像	(89)	091	明代	鲁绣荷花鸳鸯图轴	(187)
043	明代崇祯	方如椿款描金漆盒	(91)	092	清代	顾绣西湖图册	(189)
044	明代晚期	花卉纹百宝嵌倭角方形黑漆笔筒	(93)	093	清代	凌杼绣自娘舞莲图	(191)
045	明代晚期	嵌螺钿西厢记圆漆奁	(95)	094	晚清	百子婴戏图刺绣壁挂	(193)
046	清代雍正	彩绘描金花果纹包袱式长方形漆盒	(97)	095	晚清	沈寿绣耶稣像	(194)
047	清代乾隆	婴戏图铅胎剔红盒	(99)	096	北宋	缂丝紫鸾鹊谱	(197)
048	清代乾隆	雕漆山水人物带盖圆盒	(101)	097	南宋	朱克柔缂丝牡丹图	(199)
049	明代万历	黄花梨画案	(103)	098	元代	缂丝杏林春燕图轴	(201)
				099	明代	金地缂丝鸾凤牡丹纹圆补	(203)
				100	清代	缂丝四臂观音像	(205)

## 概 述

---

古代哲人讲“格物致知”，主张通过对具体事物的研究，达到知识的、智慧的境界。在这里，“物”是个全息体，它里面包含了超时空复合的文化内涵，可以通过一物而洞悉古往今来以及某种历史规律。正是从这一意义上，古代文物才无比宝贵而价值连城。

《中国历代国宝精品 100 件赏析》是从浩如烟海的文物宝库中精选出来的，可以代表中华文化的某种伟大精神的一些珍品。我们的着眼之处，不在于它们是否是庞然大物，在于其精致小巧与玲珑剔透，即美学上所称的“秀美”或“阴柔之美”，以及它们的特种工艺价值，与大类文物如玉器、青铜、书画、陶瓷等相比各有其不可替代的地位，并且从某种意义上说，小中见大更显得雍厚博大，代表了中国文化那种静态的、雅致的、含蓄隽永的特色。以其材质和加工工艺的不同，分为金银器、漆器、竹木牙角器、玻璃器、珐琅器、印染织绣制品共 6 大类，每类按时代先后排列，便于读者对比研究。在此之前，就其各自的历史渊源、嬗变规律、艺术特色、时代特征等方面作一大概的介绍，俾之易于了解。

### 金银器

自然界中金是以游离态存在，而银的主要存在形式是硫化银，它们都有较好的物理特性，耐酸、耐腐蚀，有延展性，尤其是金，可锤成百分之一毫米以下厚度的金箔。历代金银都是作为财富的代表，汉代用于赏赐的黄金、白银，动辄以千斤计。我国以金作器最早起始于商代，而银的使用则晚至春秋时期。最初的金银加工技术与青铜技术不无关系。从考古发掘品看，北方游牧民族地区的金银器与中原等地区有比较明显的差别，这种地域性的特征一直保持到东汉末年。商代的金器在河南、山西、北京、河北等地均有发现，大都为小件饰物和金片、金箔等，其中较为重要的有属于殷商时期的，在安阳发现的金箔、金叶及眼部贴金的虎形饰；属于商代中期的，有北京平谷县刘家河出土的金耳环、金钏以及一根确信为浇铸的金筭，证明早在商代中期，就已掌握了浇铸金器的技术，而金的熔点为 1064.43℃，殊属不易，所用金子产地在平谷县内。研究表明，平谷县内金矿已断续开采了 3000 多年，几与中国金银器的产生同时。

春秋时期的金银器亦屡有所见。河南陕县上村岭春秋墓出土的金饰，是这一时期的代表性金器。现存春秋时期的错银铜兵器是我国最早工艺用银的见证物。其时金银器的制作技术有了相当的进步，商周时期常出现的金箔、金叶等使用更为广泛，至战国时期，错金银技法使用广泛，各诸侯墓中出土的铜器中多见有错金或错银者。湖北省随州曾侯乙墓中更出土有金鼎、金杯，虽然不大，但极罕见，根据《周礼》的记载，此等似与礼制不符。这些都表明在封建社会，金银器等贵重金属及其艺术品，多为统治阶级所占

有。

秦时的金银器出土较少，从山东淄博窝托村西汉齐王刘襄陪葬坑出土的有“始皇三十三年”铭文的鎏金刻花银盘上可以看出，秦代发展了鎏金工艺，镌刻花纹技法熟练，自然而生动，写实性强。这一时期的花纹主要有龙凤纹、花叶纹、几何云纹、云龙纹，尤以云龙纹最为少见。

两汉的金银器技法已基本脱离了青铜工艺的影响，走上了成熟的、独立发展的道路。出土的两汉金银器集中于一些墓葬和窖藏中。以河北满城中山靖王刘胜墓出土最

为精彩,有金兽、医用金针等,医用金针的出现是两汉医学进步的标志,对于我们了解两汉及上溯至新石器时代后期的医用器械及医学理论研究极为有益。此外,江苏盱眙南窑庄窖藏中有金兽、金版、金饼,其中金版与金饼当时是一笔极大的财富,大多认为与货币有关,金兽全身以锤击圆点作饰,重达 9000 克,含金量 99%。这一时期还出土有多方金印,如邗江甘泉山二号汉墓的“广陵王玺”龟钮金印、广州南越王墓“文帝行玺”龙钮金印、“泰子”龟钮金印、“右夫人印”龟钮金印,反映了汉时的玺印制度。两汉金银器流行镶嵌技法,所嵌有玉、绿松石等,富贵华丽。

三国两晋南北朝时期的金银器多种风格并存,佛教的流行使金银饰佛造像增多,民族风格在中原金银器中也有所体现,表明这一时期是民族大融合的时期,多种文化因子共同发展。同时,某些中亚、西亚的舶来金银器也受到上流社会的喜爱,山西大同小站村封和突墓出土的鍍金银盘,据传为波斯产品。

隋代亦有如此情形,李静训墓中出土一批金银器,有金杯、银杯、银筷、银勺、金项链等,其中,金项链的制作颇具西亚风格。唐代,金银细工极为发达,其成型技术主要以钣金锤揲和浇铸为主,加工则有切削、抛光、焊接、铆钉、篆刻等。主要器型有杯、觥、壶、盆、薰球、钗、梳背等,铭文也较丰富,多论年代、臣工之名、作器缘由。总体上可分为初唐、盛唐、中唐、晚唐四个时期,各期都有可比能照的典型器物。

两宋时期的金银器,文献记载比现存实物要丰富得多,在继承唐代金银器加工技术的基础上,最有时代特征的是纹饰的更加新颖和多样化,并影响了辽、金和西夏的金银器制作。辽代的银器制作非常突出,所见数量较多,并揉合了萨珊银器的某些风格,可谓独树一帜。大理国的金银器则明显受到佛教影响,也有地方特色。

元代人较崇尚宝石,但镶嵌宝石的金银器所见不是很多,恐后世改制较多。这一时期出现了闻宣、朱碧山等制作金银器的大师,主要制作地点有苏州、庐州等地。

明代除宫廷制作外,各藩王府都设有“制作局”之类的机构,专司其职,市肆作坊,则遍于全国,最能代表这一时期水平的有北京定陵出土的一批金银器,编丝、累丝技术极为精湛,其中有不少嵌有红宝石、绿松石、白玉件等,轰动一时。

清代的金银器制作与其他手工业一样,得到了空前的发展,金银器的使用遍于朝野,如宝册、卤簿仪仗、佛像、供器、陈设、首饰,无以计数。边疆少数民族如蒙古族、藏族、维吾尔族都有自己本民族所习用的金银器。

## 漆器

漆器是以天然漆树之汁,调和色料(亦多为天然矿物、植物之汁),涂敷于器表,使之光洁、美观,是中国的伟大发明之一,起源很早,距今 7000 多年前的河姆渡文化遗物中就有涂朱的木碗,这是现存最早的漆器。早期的漆器存在一个从使用生漆到调色漆的过程,新石器时代后期出现有漆器的还有马家浜文化和良渚文化等地域性的文化类型。

商周时期的漆器多有嵌金泊、蚌泡、蚌片、绿松石等精美之器,有的地张为一色,再以别色彩绘,相映生辉,表面的光洁度也越来越高,有的学者认为西周的嵌蚌泡、蚌片是螺钿漆器的雏型,是不无道理的。这一时期的纹饰主要有带状纹、弦纹、云雷纹、涡纹等。周代除王畿外,燕、卫等国亦有制作,处于一种提高与普及的阶段。

春秋时期,各国的漆器风格有所不同,有的出现了竹编的胎。屈曲的蟠虺纹是此时代表性的纹饰。朱地墨绘较为多见,漆色有黄、白、褐、蓝等。

战国的漆器极为发达,和原始瓷器一起取代了青铜器的地位,竹、革漆器增加,出现了夹纻胎,种类繁多,仅乐器就有琴、笛、箫、鼓等。主要纹饰有蟠虺纹、流云纹、狩猎纹。四川荣经等地出现了有铭文的漆器。

秦代漆器上铭文增多,有“咸亭”、“咸市”、“里”、“素”、“上”、“告(造)”、“廿六年左工最元”。出现了一些新的器型,如扁壶等。

两汉漆器生产遍及全国,其中重要的有四川成都、山东临沂、江苏扬州、广东、陕西,长沙马王堆、云梦睡虎地都出土了一批漆器精品,代表了当时的漆工艺水平。

魏晋南北朝时期的漆器流行夹纻胎和密陀绘,出现了犀皮漆器和戗金技法,令人瞩目,有明显的时代特征。

隋唐时期,日常生活用具以瓷器为主。漆器作为工艺品种,技法仍有所发展,出现了金银平脱和雕漆,螺钿漆器增多,戗金法更加成熟,制作更加精巧,精品迭出。

宋元时期,几乎所有的技法都已成熟,如夹纆胎、螺钿、雕填、戗金、描金、百宝嵌,出现了彭君宝、张成、杨茂等巨匠。

明代宫廷设有专司,果园厂制作多有年号,俨然官家模样,各地漆器都有擅长的品种,如扬州百宝嵌、山西金漆、苏州金漆、云南雕漆等。

清代漆器则异彩纷呈,各种技艺交互运用,重要产地有苏州、扬州、浙江嘉兴、福州、广州,宫廷所制气度弘大,为有清一代漆器的典范。

### 竹木牙角器

我国用竹的历史可溯至远古,而以竹为材的竹刻制品遗留也少,最早的当数长沙马王堆出土的西汉彩漆竹勺,文献中对历代竹刻制品记载较多,有唐代的刻诗竹笔管,宋代竹刻名家詹成,擅于宫室、人物、山水,施于竹片之上,“纤悉俱备”。明代中期以后,竹刻已不仅是一项专门技艺,而且形成流派。嘉定派自朱鹤始,世代相传,门人众多,盛极一时。金陵派始自濮仲谦,力求以精简之刀法,而得深幽之意趣,别具一格。清代竹刻艺术大兴,出现了不少名家大师,其著者有吴之璠,嘉定人,擅多种刻法,圆雕、高浮雕、薄地阳文皆能,尤以薄地阳文最佳;封锡禄、封锡璋因艺而入值宫内养心殿;周灏,字芷岩,画法南宗,刀法有画意,皴擦勾勒,一派大家风范;潘西凤、邓孚嘉、张希黄、尚勋,各有所长,均为一时之选。

木器中最大宗的是木制家具,和西方各国相比,我国的家具具有浓郁的东方风格和高超的艺术水平,历史悠久,最早的有商代木匣,发现于河南偃师二里头,最完整的木床是信阳长台关战国时期楚国墓葬中发现的,雕漆彩绘,以铜件作栏杆,这一时期的家具种类少,绘就的纹饰有时代特征。三国两晋南北朝时期,由于起居方式的变化,家具品种增多,仍以垂足高坐的实用型为主。两宋至元,家具的品种和形式已经发展完备,这一时期的家具制作与漆器的兴盛有很大关系。明代家具的勃兴与城市繁荣、对外贸易增广有关,开始讲求用料,硬木家具流行,在实用性的基础上,追求艺术性,线条流畅,榫卯坚实。清代的家具早期仍多沿用明代家具的形式,习惯上,清早期的家具也称明式家具,康熙年间情况有所变化,其原因是适应社会的需要,尤其是繁复的图案装饰,最为多见的图案是有关吉祥如意等,为当时社会所喜闻乐见的内容。

除家具外,木雕佛像、笔筒、臂搁也较为常见,多带有时代特征。浙江的黄杨木雕以圆雕小件见长。

牙角器的使用几与玉石器、陶器同时,新石器时代遗址中就有骨针、牙角饰物的出现,距今18000年的山顶洞人用兽牙作饰,具有一种原始的、粗犷的美。出土于安阳殷墟的象牙雕夔盃,刻划精美,并镶嵌有绿松石,代表了商代牙雕的最高水平。早期的牙角材料尚有来自牛、羊、鹿等动物的,渐渐为象牙所取代,因之,自汉至宋,尚有不少象牙制品传世,而其他的牙角物则较少。自明代始有犀角器物传世,其原因有三:首先中国境内极少犀牛活动,古人所说云南有犀,亦是指现在越南、缅甸与中国接壤的部分地区,辇至不易;二是犀角是中药中极贵重之药材,药用消耗很大,成器者留存不易,三是犀角器易蚀易蠹,保存不易。有此三不易,古代犀角器遗传至今者寥寥无几。明清两代牙角器的雕刻受文人画风影响较深,以松竹梅兰为题材的较为多见。清代广东的牙雕很有特色,其多层镂空技术令人叹为观止。

### 玻璃器

玻璃器俗称“料器”,即文献中所说的“琉璃”、“颇黎”等。有关早期玻璃器的研究尚未完全深入,明显地受到西洋玻璃工业史研究的影响。

陕西宝鸡茹家庄西周虢伯墓共出土玻璃管、珠、片1000余件,是现存较早的中国玻璃器,本世纪30年代,河南洛阳出土过浅蓝色的玻璃珠。春秋战国时期,我国的玻璃烧造技术已趋成熟,根据对各地所出玻璃器的科学分析,不同时期、不同地区烧出的玻璃成分有明显的不同,这是中国玻璃的一大特点。战国时期产生了高温透明的玻璃,并且用于镶嵌,这是生产技术方面的极大进步。



汉代的玻璃生产地有很多,中原地区以铅钡玻璃为多,岭南地区则以钾硅玻璃为主,魏晋南北朝时期不仅输入玻璃,还吸收了西方的先进技术,玻璃产量大增,自此中土不再重玻璃。

隋代时,玻璃烧造技法一度中断,何稠在烧造绿瓷釉的启发下,烧造玻璃成功。唐代更发展了吹制技法,并加以推广。五代至宋辽金时,以输入的阿拉伯玻璃器为贵。元代有管玉局,专责烧造。元明之际,山东颜神镇(今博山)崛起,成为玻璃器制作中心之一。清代康熙年间,设玻璃厂,属内务府养心殿造办处,烧造玻璃器皿,清代后期,多以玻璃器充作玉器、宝石,也可见玻璃制作之一斑。

### 珐琅器

珐琅器工艺亦是我国的一种特种工艺,以金属作胎,以石英、长石、硼砂等非金属矿石制成珐琅粉,调粉涂胎烧造,既实用又美观,经过 1000 多年的发展,有掐丝珐琅、錾胎珐琅、画珐琅、锤胎珐琅、透明珐琅(亦称烧蓝)等多种。

已知最早的一件珐琅器是现藏于日本正仓院的银胎金掐丝珐琅镜。明代的传世珐琅器有掐丝珐琅和錾胎珐琅器两种。景泰年间的珐琅器艺术水准最高,所以后世多有伪托景泰年款的珐琅器,不可不识。清代乾隆时期的珐琅器技法多样,产量较大,主要出于内务府造办处珐琅厂、广州、江苏扬州等地。

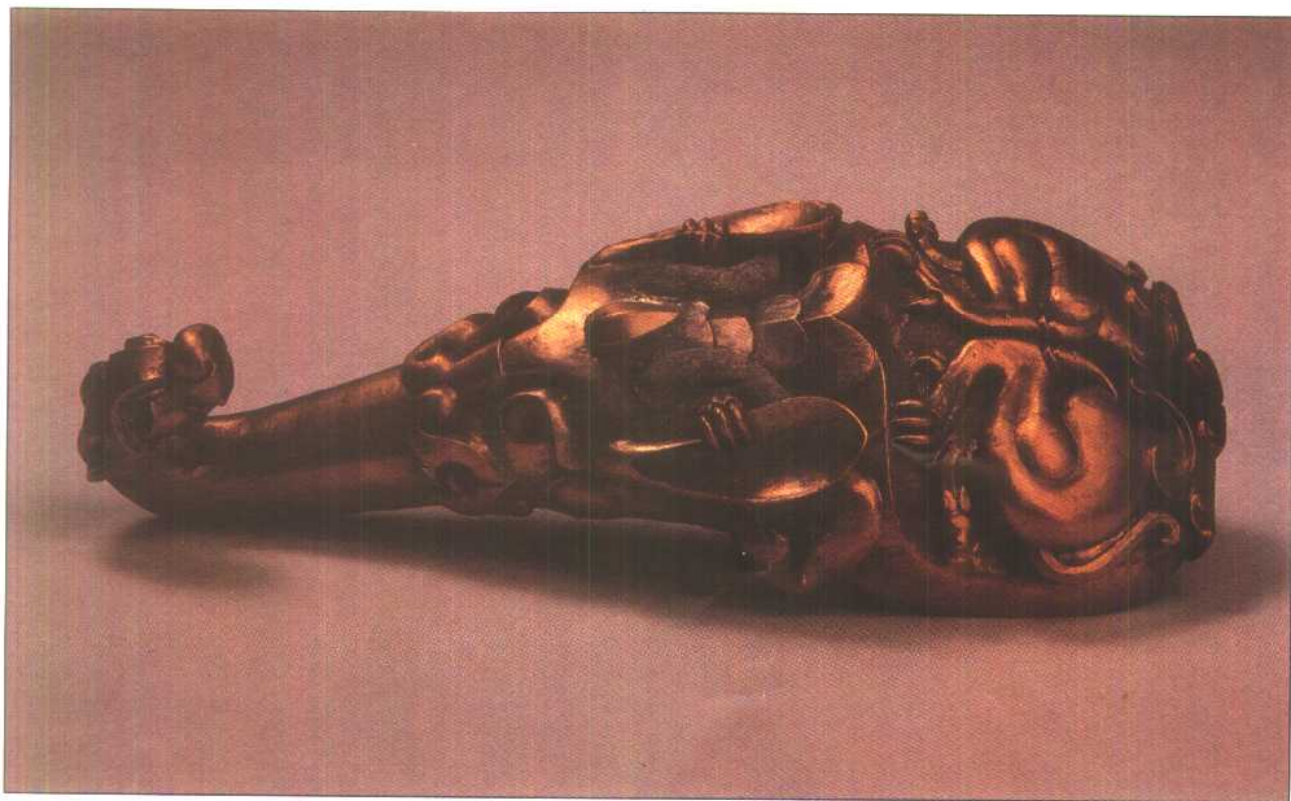
### 印染织绣

染织工艺是人类文明的产物,我国的染织工艺有其自身的特点,早期所使用的主要材料有麻和蚕丝,江苏吴县草鞋山新石器时代遗址中出土了一块织花的葛布,在浙江吴兴钱山漾出土了一批同属于新石器时代的丝织品,这两大发现,确立了我国染织工艺在世界范围内的历史地位。

勤劳、智慧的中国人民在数千年的历史发展过程中,用双手不断装扮自身,同时造就了辉煌灿烂的服饰文化。长沙马王堆汉墓出土的丝织物有的极为轻巧,整件衣服仅是一握,帛布绘画为我们留下了艺术的瑰宝。东汉许慎《说文解字》中仅有关丝织物品种的字就有 20 个左右。中国丝绸的外传始自春秋战国时期,以后历代的对外贸易品中,丝绸都是极为重要的大宗,西方君主穿上中国的丝绸才知道帝王的尊贵。

织锦、刺绣、缂丝亦是传承了若干年的民间艺术,传世精品很多。明清时期直至民国,出现了一批记述这方面故实的专书,亦是我国民族文化的宝贵遗产。

彩色版



局 部



## ● 001

- 题 名：兽形金带钩
- 年 代：战国
- 规 格：长 12cm 宽 4.8cm 重 257g 成色 94%~95%
- 出土地点：1965 年 2 月江苏省涟水县三里墩
- 收 藏 者：南京博物院

带钩是我国古代特有的用于束腰革带上的扣件，起着连接两端的作用。战国秦汉是我国带钩盛行时期，这一时期的带钩除了实用之外，人们愈来愈重视它的装饰作用，我国历年出土的工艺水平较高的带钩绝大多数都是这一时期的制品。西汉刘安《淮南子·说林训》中就有当时士大夫阶层以带钩的华丽竞相炫耀的记载，如“满堂之坐，视钩各异，于环带一也。”可见当时以带钩的华丽、别致而竞相炫耀已成风尚。

带钩的质料大多以青铜为主，此外还有铁制、玉制以及用金银等贵重金属的制品。为了加强装饰效果，还在带钩的表面鍍金或镶嵌金银、绿松石、玉片、琉璃等。有以浮雕、圆雕、透雕、错金银等手法表现出人物、怪兽、螭首、夔龙、犀牛、象头、虎、鹿、猿、蝉、龟等形态各异的图案花纹，真可谓争奇斗妍，精美无比。这件兽形金带钩，系 1965 年 2 月在江苏省涟水县三里墩西汉墓出土。同出的还有错金银立鸟铜壶、嵌绿松石卧鹿、蟠螭纹铜镜等珍贵文物，从它们铸造方法到造型纹饰等装饰手法都具有鲜明的战国时代风格，故此兽形金带钩应为战国时代制品。

带钩造型似当时流行的琵琶式样，纹饰风格和战国时青铜器纹样的风格相一致。全身以圆雕、浮雕等技法，雕铸出美丽复杂的花纹。将带钩向上放置，整个形象呈一蹲坐状的怪兽，即瑞祥的神兽。钩首为带有双角的兽头，钩颈即为神兽的长颈，钩身为神兽的躯干和四肢部分。卷曲的四肢，锋利的钩爪，显示出神兽威武有力的神态。如将带钩向下倒置，则整个钩身为一完整的兽面，上铸眼、鼻、嘴、长耳、镶银双角，瞋目利齿，相貌狰狞。在兽面的额头上雕塑一对卷曲的夔龙，龙颈相碰，龙头缓延向左右分开。巧妙的是钩颈部分犹如神兽口中吐出的长舌，形态怪异，凶猛无比。这种正、反都可以单独构成图形的奇特造型，实在令今人叹服，反映了战国时期金银器制作工艺的高超水平和古代劳动人民的聪明才智。



- 002
- 题 名：鹰形金冠顶 金冠带
- 年 代：战国
- 规 格：冠顶高 7.3cm 冠带长 30cm 周长 60cm 重 1394g
- 出土地点：1972 年内蒙古自治区杭锦旗阿鲁柴登
- 收 藏 者：内蒙古自治区博物馆

局部



1972年冬,地处鄂尔多斯高原上的内蒙古自治区杭锦旗阿鲁柴登,发现了两座匈奴古墓,出土了一批极为珍贵的金银器,其中金器218件、银器5件。这是迄今最为珍贵的匈奴王遗物,在我国匈奴族考古史上实为罕见。

鹰形金冠顶、金冠带是匈奴遗物中最具代表性的艺术珍品。冠顶用一圆形金片锤击成半球形,球面上浮雕4只狼和4只羊相对而卧,狼4肢屈曲前伸,羊角卷曲处镂空,前肢前屈,后肢被狼咬住作反转态。半球体的冠顶上立一展翅欲飞的雄鹰,作俯视状。鹰身用金片制成,体内空心,身及双翅有羽毛状纹饰。鹰头和颈部分别镶嵌两块绿松石。在头颈之间有一花边形金片,形似顶链。鹰鼻内插入金丝,通过颈部与腹下相连,使头、颈可以左右摆动。鹰尾插入身后体内,以金丝相连,亦能左右摇动。整个冠饰构成了雄鹰俯视狼羊咬斗的生动场面。

金冠带由3条半圆形金带组合而成。冠带前部有上下两条,其中间、末端均用榫铆连接。冠带后边一条已残,两端有榫铆与冠带前部相连接,组合成圆形。前部冠带两端饰有卧虎、盘角羊和卧马的浮雕图案,其他部分均为绳索纹。冠顶与冠带之间原有丝织品或皮制品相联结,因埋入地下已两千多年,冠上丝织品或皮制品早已腐朽殆尽,仅留下这弥足珍贵的金冠饰。这是迄今为止发现的唯一“胡冠”。“雄鹰”被匈奴游牧部族视之为勇敢、强悍、权力的象征,而匈奴王一般都是能征善战的武将,这贵重的雄鹰展翅,下踏狼咬羊群图案的金质冠饰,应为匈奴王或是酋长用的冠饰。

金冠饰制作工艺精湛,除了使用传统的范铸法外,还使用镌镂、抽丝、编累、镶嵌等多种工艺,代表了战国晚期匈奴王室金细工艺的技术水平。无论从巧妙的艺术构思到精工娴熟的工艺技巧,都反映出战国时期北方匈奴民族的贵金属工艺已相当发达。

鹰形金冠饰以各种动物纹作题材,生动地折射了古代北方匈奴族的游牧生活。如傲立冠顶的凶猛雄鹰、巨角盘卷的羊、低首伏卧的马、张口露齿的虎、残酷撕咬的狼等正是他们长期饲养家畜和狩猎生活的写照。刻划手法极为夸张,除了立鹰为圆雕外,其余动物都为浮雕图案,这正是他们创造的鄂尔多斯式实用装饰艺术的典型风格。使整个冠饰充满了浓郁的草原气息,从一个侧面反映了我国古代匈奴民族的经济生活和文化艺术。



● 003

● 题 名: 金盞 金匕

● 年 代: 战国

● 规 格: 高 10.7cm □径 15.1cm 匕长 13cm 盞重 2156g 匕重 56.45g

● 出土地点: 1978 年湖北省随州市曾侯乙墓

● 收 藏 者: 湖北省博物馆

局部



战国早期曾国君主乙的墓葬，于1978年3月在湖北省随州市西郊出土。共计出土1540件珍贵文物，这是建国以来考古史上的一次重大发现。此墓保存完好，其木构椁室规模之大，出土文物数量之多，制作之精美，在战国墓中是罕见的。

曾侯乙墓随葬品十分丰富，主要分布于东室、中室、北室和墓主棺内。值得注意的是金器均置于墓主棺的底下，出土盖、匕、杯、盖等金质器皿5件。其中金盖、金匕制作最为精湛。盖方唇直口，浅腹平底，腹上部有两个环耳，三矮足作倒置的凤首，带盖，盖略大于器口，盖顶中心有一个圆形捉手，盖边沿有3个等距的外卡，与盖口相扣合。盖捉手饰一周涡云纹，盖面自捉手向盖边沿依次饰一周蟠螭纹、绳纹和两周云雷纹。盖身为直口，腹壁稍斜渐内收，盖腹上部铸宽带状蟠螭纹。出土时金匕置于盖内，方柄圆身，匕端略呈椭圆凹弧形，身内镂空作变异龙纹，扁平形长柄，素面。

金盖造型端庄华丽，设计新颖别致。如器盖中央用4个短柱连接捉手与盖面，使环式捉手架空，以免提取时烫手。又如器底3个反转S形凤头足，既美观又实用，使装饰与实用巧妙相结合。器盖与盖身装饰华丽，繁缛的蟠螭纹形态各异，既有单体的，又有多体虬结的，有正视、侧视、俯视等各种形态，实为蟠螭纹装饰高水平的典范。尤其是俯视式蟠螭纹制作成浮雕状，螭身上有浮雕凸出的尖状云纹，犹如浪花飞溅，蛟龙翻腾，表现出特有的艺术魅力。充分显示出战国早期南方金银器装饰的时代风格。

这套金盖、金匕以及同出的金杯等珍贵金质器皿，应是墓主曾侯乙生前豪华的饮食用具。金盖内盛放食物，金匕有镂空纹饰，是专为从汤汁中捞取食物而用。

曾侯乙墓出自湖北随州，而曾国又不见于史书记载。据文献反映，东周时期随州主要为随国据有，国势比较强盛。到战国初期，除随国外，其余汉水以东诸国均被楚国所灭。本世纪30年代，安徽寿县朱家集楚墓出土过一对曾姬壶，70年代曾侯乙墓的发现，加上随州及其附近的襄阳、枣阳、安陆、京山以及河南新野等地，多次出土曾国有铭青铜器，遂揭开了“曾国”之谜。曾国不是文献所见在山东的姒姓郟国，而是周王的宗支，是周王分封在汉、淮二水间的姬姓诸侯国——文献中的随国。随州应为曾国国都所在地。曾侯乙墓的出土有力地证实了这一历史事实。

金盖、金匕造型优美，纹饰瑰丽，是曾侯乙墓中金器之精品。含金量高达98%。其制作工艺之精湛，设计之新颖，代表了先秦时期贵金属工艺的成就和特点，并为研究先秦美学也提供了极有价值的实物资料。



