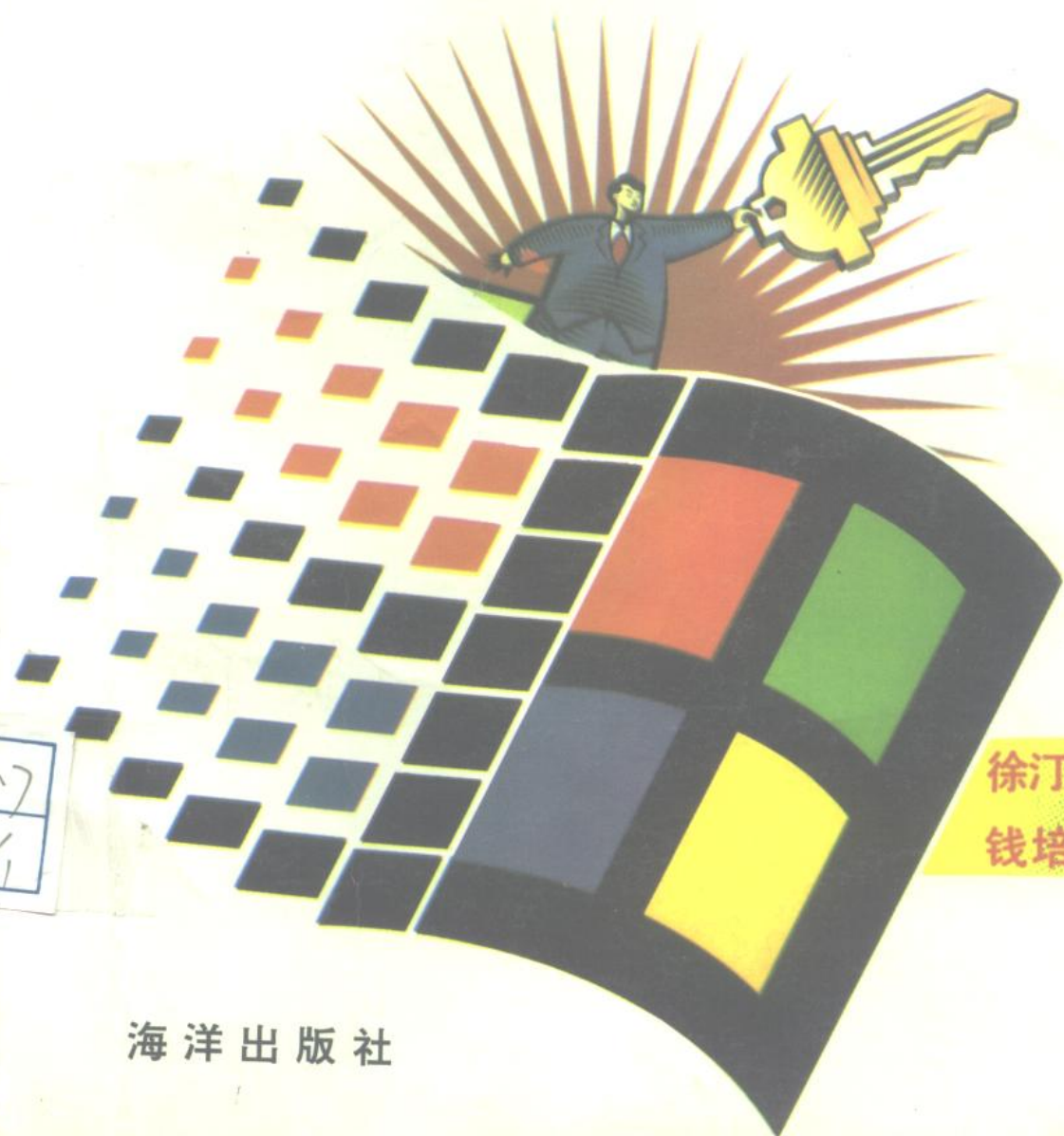


WINDOWS 3.1

操作系统实用教程



徐汀荣 主编
钱培德 主审

海洋出版社

16.7
R/1

Windows 3.1 操作系统实用教程

徐汀荣 主编
钱培德 主审

海洋出版社
1993·北京

内 容 简 介

Windows 是个人计算机操作系统的最新发展。它采用了标准的图形界面,使计算机的操作使用更为简便。此外,Windows 在系统一级还提供了许多资源服务,如打印机驱动程序、字体和多媒体服务等,无论对于用户还是开发人员,都提供了巨大的方便和灵活性。

本书是一本 Windows 的实用教材,让用户在最短的时间内,学会 Windows 的基本操作,了解 Windows 的实质,发挥 Windows 的最大潜力。本书可以选作 Windows 操作系统的教材,可供广大计算机用户和大、中学生阅读。

需要本书的朋友,请直接与北京 8721 信箱联系,邮编 100080,电话 2562329。

(京)新登字第 087 号

Windows 3.1 操作系统实用教程

徐汀荣 主编

钱培德 主审

*

海洋出版社出版发行(北京复兴门外大街1号)

北京苑峰图书文献服务部印刷

*

开本: 787×1092 毫米 1/16 印张: 18.625 字数: 412 千字

1993 年 9 月第 1 版 1994 年 1 月第 2 次印刷

印数: 0001—5000

ISBN7-5027-3745-6/TP·211

定价: 21.00 元

前 言

Windows 是目前国内外最流行的微计算机多任务、多窗口操作系统。自从 Microsoft 公司于 1985 年推出 Windows 1.0 以来,其版本不断提高,系统功能增强,至今已推出了该系统的 3.1 版。Windows 3.1 的功能远比其先前版本完善,它把微计算机操作系统发展到了一个新阶段,它的图形界面已经成为微计算机人机界面事实上的标准。它把桌面排版、网络应用、图像处理、绘图、音乐处理和多媒体技术集为一体,成为集成化系统软件。

为了适应 Windows 的发展,满足广大 Windows 用户学习和掌握 Windows 3.1 的迫切要求,我们编写了这本教程。我们希望该书能对读者学习 Windows 提供帮助。全书共分十章,其中的主要内容有:Windows 系统概述、Windows 的基本操作、Windows 程序管理员、Windows 控制板以及非 Windows 应用程序。

建议读者在使用本书时,首先仔细阅读第一章和第二章,然后可以有重点地阅读有关章节的内容。我们希望有条件的读者可以边阅读边上机实践,这样可以更快更好地掌握书中的内容。每章的习题有助于读者更深入地理解该章所介绍的内容。

本书由徐汀荣编写,由钱培德主审全书内容,李铁和张继跃参加了本书的部分工作。由于编者水平的限制和编写时间的急促,故书中难免会有不妥之处,恳请诸位读者不吝指正,以便在再版或重印时纠正。

徐汀荣

于苏州大学计算机工程系

目 录

| | |
|-------------------------------------|------|
| 第一章 Windows 操作系统概述 | (1) |
| 第一节 Windows 的主要特点 | (1) |
| 一、全新的图形界面 | (1) |
| 二、提供了功能强大的应用程序 | (1) |
| 三、并行处理能力 | (2) |
| 第二节 Windows 的组成 | (3) |
| 一、主组窗口(Main Group) | (3) |
| 二、组窗口(Group) | (7) |
| 三、桌面附件组(Accessories) | (9) |
| 第三节 Windows 的安装 | (11) |
| 一、Windows 安装程序 Setup 工作原理 | (11) |
| 二、Setup 对 AUTOEXEC. BAT 文件的修改 | (12) |
| 三、Setup 对 CONFIG. SYS 的修改 | (13) |
| 四、安装 Windows 操作系统 | (16) |
| 第四节 Windows 的启动与退出 | (17) |
| 一、启动 Windows | (17) |
| 二、退出 Windows | (17) |
| 习题一 | (18) |
| 第二章 Windows 的基本操作 | (20) |
| 第一节 窗口的组成与类型 | (20) |
| 一、应用程序窗口(Application Windows) | (20) |
| 二、文档窗口(Document Windows) | (22) |
| 三、对话框(Dialog Box) | (23) |
| 第二节 窗口的操作技术 | (23) |
| 一、启动控制菜单框 | (23) |
| 二、控制菜单框命令介绍 | (24) |
| 三、用键盘实现窗口操作举例 | (26) |
| 四、用鼠标实现窗口操作举例 | (27) |
| 第三节 菜单的操作技术 | (28) |
| 一、选择一个菜单 | (28) |
| 二、退出菜单 | (29) |
| 三、菜单操作 | (29) |
| 四、关于光标的说明 | (30) |
| 第四节 对话框的组成与操作 | (30) |
| 一、对话框的组成 | (30) |
| 二、列表框的选择 | (33) |

| | |
|--------------------------|-------------|
| 三、对话框的关闭 | (34) |
| 第五节 文件的基本操作 | (34) |
| 一、文件的操作 | (34) |
| 二、文件的输入与修改 | (36) |
| 三、文件的部分正文选择 | (36) |
| 四、文件部分正文的传送 | (37) |
| 第六节 应用程序的操作技术 | (38) |
| 一、应用程序的启动 | (39) |
| 二、应用程序窗口的切换 | (41) |
| 三、任务列表(Task List)的使用 | (41) |
| 四、当前文档窗口的切换 | (42) |
| 五、“拖放”的操作方法 | (42) |
| 六、退出应用程序 | (42) |
| 第七节 剪贴板的应用 | (43) |
| 一、把信息拷贝到剪贴板 | (43) |
| 二、剪贴板内容浏览 | (44) |
| 三、从剪贴板中拷贝信息 | (45) |
| 第八节 Windows 通用快捷键小结 | (46) |
| 一、用于应用程序窗口或全屏幕方式操作的快捷键 | (46) |
| 二、用于窗口菜单操作的快捷键 | (47) |
| 三、用于光标移动操作的快捷键 | (47) |
| 四、用于文本部分正文选择的快捷键 | (48) |
| 五、用于编辑正文的快捷键 | (49) |
| 六、用于对话框操作的快捷键 | (49) |
| 习题二 | (50) |
| 第三章 Windows 程序管理员 | (52) |
| 第一节 程序管理员概述 | (52) |
| 一、程序管理员的功能 | (52) |
| 二、程序管理员的组成 | (53) |
| 三、程序管理员的退出 | (54) |
| 第二节 程序组的管理 | (55) |
| 一、程序组的创建 | (55) |
| 二、程序组的删除 | (56) |
| 三、程序组的修改 | (56) |
| 四、程序组在窗口中的位置安排 | (56) |
| 第三节 程序项的管理 | (57) |
| 一、增加新的程序项 | (57) |
| 二、程序项的拷贝与移动 | (59) |
| 三、程序项的删除 | (59) |

| | |
|----------------------------------|-------------|
| 四、程序项属性的修改 | (59) |
| 第四节 程序管理员快捷键小结 | (60) |
| 习题三 | (60) |
| 第四章 Windows 文件管理员 | (61) |
| 第一节 文件管理员概述 | (61) |
| 一、文件管理员窗口的组成 | (61) |
| 二、文件或目录的选择 | (62) |
| 三、磁盘驱动器的选择 | (64) |
| 第二节 目录树窗口的操作 | (64) |
| 第三节 文件名窗口的操作 | (65) |
| 一、目录树窗口与文件名窗口平铺出现或单独出现 | (66) |
| 二、分隔条的移动 | (66) |
| 三、文件的显示顺序操作 | (67) |
| 四、显示文件的其它有关属性 | (67) |
| 五、显示特定的文件 | (69) |
| 第四节 文件管理员的 Options 菜单和 Window 菜单 | (70) |
| 一、Options 菜单的使用 | (70) |
| 二、Window 菜单的使用 | (72) |
| 第五节 文件与目录的操作 | (74) |
| 一、文件目录的移动或拷贝(Move, Copy) | (76) |
| 二、文件或目录的删除、改名及设置文件属性 | (77) |
| 三、文件的关联与打印(Associate, Print) | (78) |
| 四、用文件管理员启动程序 | (80) |
| 五、目录的创建与文件的查找 | (81) |
| 六、退出文件管理员 | (82) |
| 第六节 磁盘的管理 | (82) |
| 一、盘片的制作 | (83) |
| 二、软盘的整张拷贝 | (84) |
| 三、网络磁盘驱动器的连接与脱离 | (85) |
| 第七节 文件管理员快捷键小结 | (86) |
| 一、用于目录树窗口操作的快捷键 | (86) |
| 二、用于文件名窗口操作的快捷键 | (87) |
| 三、用于处理驱动器图标的快捷键 | (87) |
| 习题四 | (88) |
| 第五章 打印与打印机的配置 | (89) |
| 第一节 打印机的安装 | (89) |
| 一、安装打印机驱动程序 | (89) |
| 二、打印机的连接 | (91) |
| 三、打印机的设置 | (93) |

| | |
|----------------------------|-------|
| 四、打印机的操作 | (95) |
| 五、关闭打印管理员 | (96) |
| 第二节 打印管理员 | (97) |
| 一、打印管理员窗口 | (97) |
| 二、打印管理员的 View 菜单 | (99) |
| 三、打印管理员的 Options 菜单 | (100) |
| 第三节 网络 Windows 的安装及网络打印管理 | (101) |
| 一、网络 Windows 的安装 | (101) |
| 二、网络打印机的连接与断开 | (102) |
| 三、网络打印队列的查看 | (103) |
| 习题五 | (104) |
| 第六章 Windows 字处理软件 | (105) |
| 第一节 字处理窗口的一般操作 | (105) |
| 一、字处理软件的启动与关闭 | (105) |
| 二、光标的操作 | (106) |
| 三、正文的选择 | (107) |
| 第二节 查找与替换 | (108) |
| 一、查找命令(Find) | (108) |
| 二、替换命令(Replace) | (110) |
| 三、重复查找命令(Repeat Last Find) | (111) |
| 四、选择某一页(Go To Page) | (111) |
| 第三节 文件的粘贴与链接 | (111) |
| 一、编辑(Edit)菜单的使用 | (111) |
| 二、文件粘贴与链接举例 | (115) |
| 三、Write 文件中图画的移动与尺寸 | (117) |
| 第四节 Write 文档的字符格式 | (118) |
| 一、字体风格 | (118) |
| 二、字体的大小 | (119) |
| 三、字体的选择 | (120) |
| 第五节 Write 文档的格式组织 | (120) |
| 一、文档分页 | (121) |
| 二、文档的段落格式 | (122) |
| 三、使用鼠标器对文档的段落进行组织 | (125) |
| 四、文档的组织格式 | (126) |
| 第六节 字处理窗口的 File 菜单 | (131) |
| 一、文件的打开(Open) | (131) |
| 二、文件存储(Save as) | (132) |
| 三、文件的打印 | (132) |
| 第七节 字处理窗口快捷键小结 | (133) |

| | |
|---------------------------------|-------|
| 一、用于光标快速移动的快捷键 | (133) |
| 二、用于编辑文本的快捷键 | (134) |
| 习题六 | (134) |
| 第七章 Windows 绘图软件 | (135) |
| 第一节 绘图的一般操作 | (135) |
| 一、绘图窗口的组成 | (135) |
| 二、选择背景颜色和前景颜色 | (137) |
| 三、选择画线宽度 | (137) |
| 四、选择和使用画图工具 | (138) |
| 五、擦除当前绘制的图画 | (138) |
| 第二节 绘图工具 | (139) |
| 一、剪刀工具 | (139) |
| 二、拾取工具 | (140) |
| 三、喷笔工具 | (140) |
| 四、正文工具 | (141) |
| 五、颜色擦除器工具 | (141) |
| 六、擦除器工具 | (142) |
| 七、着色滚筒工具 | (142) |
| 八、画笔工具 | (143) |
| 九、曲线工具 | (144) |
| 十、直线工具 | (145) |
| 十一、方框和填充方框工具 | (146) |
| 十二、圆角框和填充圆角框工具 | (146) |
| 十三、圆/椭圆和填充圆/椭圆工具 | (146) |
| 十四、多边形和填充多边形工具 | (147) |
| 第三节 图画中的正文 | (148) |
| 一、正文的输入与编辑 | (148) |
| 二、绘图窗口的正文(Text)菜单 | (148) |
| 第四节 绘图环境的设置 | (151) |
| 一、绘图窗口的选项(Options)菜单 | (151) |
| 二、绘图窗口的 View 菜单 | (155) |
| 第五节 图画中的切块 | (158) |
| 一、绘图窗口的编辑(Edit)菜单 | (158) |
| 二、切块的移动、插入与延伸 | (161) |
| 三、绘图窗口的切块编辑(Pick)菜单 | (162) |
| 第六节 绘图窗口的 File 菜单 | (164) |
| 一、图画文件的打开与存储(Open 和 Save) | (165) |
| 二、图画的页面设置(Page Setup) | (166) |
| 三、图画的打印(Print) | (167) |

| | |
|---------------------------------------|-------|
| 四、打印机的设置(Printer Setup) | (168) |
| 第七节 绘图(Paintbrush)窗口快捷键小结 | (168) |
| 一、鼠标等价键 | (169) |
| 二、画图区光标移动键 | (169) |
| 习题七 | (170) |
| 第八章 Windows 附件 | (171) |
| 第一节 记事本软件(Notepad) | (171) |
| 一、记事本窗口的 Search 菜单 | (172) |
| 二、记事本窗口的 Edit 菜单 | (173) |
| 三、记事本窗口的 File 菜单 | (173) |
| 第二节 卡片软件(Cardfile) | (175) |
| 一、Cardfile 窗口的卡片(Card)菜单 | (176) |
| 二、卡片的查看 | (178) |
| 三、Cardfile 窗口的 Edit 菜单 | (179) |
| 四、Cardfile 窗口的 File 菜单 | (182) |
| 第三节 字符图(Character Map) | (183) |
| 第四节 台历软件(Calendar) | (184) |
| 一、台历的 View 菜单 | (186) |
| 二、台历的 Show 菜单 | (187) |
| 三、台历的 Alarm 菜单 | (188) |
| 四、台历窗口的选项(Options)菜单 | (190) |
| 五、台历窗口的编辑(Edit)菜单 | (193) |
| 六、台历窗口的 File 菜单 | (193) |
| 第五节 计算器(Calculator) | (195) |
| 一、标准计算器 | (196) |
| 二、科学计算器 | (197) |
| 三、计算器(Calculator)窗口的菜单命令 | (203) |
| 第六节 台钟软件(Clock) | (204) |
| 一、台钟的启动 | (204) |
| 二、台钟的大小及位置安排 | (205) |
| 三、台钟窗口的设置(Settings)菜单 | (205) |
| 第七节 记录器软件(Recorder) | (206) |
| 一、宏动作定义 | (206) |
| 二、宏动作的执行 | (207) |
| 三、“宏动作定义”的进一步讨论 | (208) |
| 四、记录器(Recorder)窗口的选项(Options)菜单 | (212) |
| 五、创建宏动作时应注意的问题 | (212) |
| 六、记录器文件的管理 | (213) |
| 第八节 录音机软件(Sound Recorder) | (214) |

| | |
|--|-------|
| 一、录音机操作 | (215) |
| 二、录音机窗口的放音效果(Effects)菜单 | (216) |
| 三、声音文件的编辑 | (217) |
| 四、把声音粘贴到其它 Windows 应用程序 | (218) |
| 第九节 对象打包机(Object Packager) | (220) |
| 一、对象打包机窗口 | (221) |
| 二、包裹图标的选择 | (224) |
| 三、利用文件管理员创建包裹 | (226) |
| 第十节 Windows 附件快捷键小结 | (227) |
| 一、用于台历窗口操作的快捷键 | (228) |
| 二、用于卡片窗口操作的快捷键 | (229) |
| 三、用于录音机窗口操作的快捷键 | (229) |
| 习题八 | (229) |
| 第九章 Windows 控制板 | (231) |
| 第一节 窗口颜色的设置(Color) | (232) |
| 一、选择窗口的颜色 | (232) |
| 二、定制窗口的颜色 | (233) |
| 三、定制调色板 | (234) |
| 第二节 桌面的设置(Desktop) | (236) |
| 一、桌面的图案(Pattern 框) | (236) |
| 二、Alt+Tab 键开关 | (238) |
| 三、屏幕保护 | (238) |
| 四、台布的选择 | (239) |
| 五、修改图标之间的间隔宽度(Icons) | (239) |
| 六、修改网格尺寸及窗口边框宽度(Sizing Grid) | (240) |
| 七、光标闪烁频率的调整(Cursor Blink Rate) | (240) |
| 第三节 字体的增加与删除(Fonts) | (241) |
| 一、删除字体 | (241) |
| 二、增加字体 | (242) |
| 第四节 数据格式的设置(International Options) | (242) |
| 一、日期格式 | (243) |
| 二、时间格式(Time Format) | (245) |
| 三、货币格式(Currency Format) | (245) |
| 四、数值格式(Number Format) | (246) |
| 第五节 系统日期和时间的设置 | (247) |
| 第六节 通讯端口的设置 | (248) |
| 一、通信速率(Baud Rate)设置 | (248) |
| 二、数据位数(Data Bits)设置 | (248) |
| 三、校验位(Parity)的设置 | (249) |

| | |
|---|--------------|
| 四、停止位(Stop Bits)的设置 | (250) |
| 五、流控制方式的设置 | (250) |
| 第七节 键盘、鼠标器及声音的设置 | (250) |
| 一、键盘速度的调整 | (250) |
| 二、鼠标器使用的调整 | (252) |
| 三、声音的关闭与开启 | (252) |
| 第八节 386 增强模式下的工作设置 | (253) |
| 一、设备争用的设置 | (254) |
| 二、时间片的设置 | (255) |
| 三、多任务时间片的分配 | (255) |
| 习题九 | (257) |
| 第十章 非 Windows 应用程序 | (258) |
| 第一节 非 Windows 应用程序的设置 | (258) |
| 一、使用 Setup 程序设置非 Windows 应用程序 | (258) |
| 二、使用程序管理员设置非 Windows 应用程序 | (260) |
| 第二节 非 Windows 应用程序的启动 | (261) |
| 一、从程序管理员中启动非 Windows 应用程序 | (261) |
| 二、利用文件管理员启动非 Windows 应用程序 | (263) |
| 三、使用 MS-DOS 提示符启动非 Windows 应用程序 | (263) |
| 第三节 PIF 编辑器 | (264) |
| 第四节 386 增强模式下的 PIF 窗口 | (266) |
| 一、程序文件名框(Program Filename) | (266) |
| 二、窗口标题框(Windows Title) | (266) |
| 三、参数选择框(Optional Parameters) | (267) |
| 四、启动目录框(Start-up Directory) | (267) |
| 五、视频内存(Video Memory) | (267) |
| 六、常规内存需求(Memory Requirement) | (268) |
| 七、扩展内存需求(EMS Memory) | (269) |
| 八、扩充内存需求(XMS Memroy) | (269) |
| 九、显示方式(Display Usage) | (270) |
| 十、运行方式(Execution) | (270) |
| 十一、退出时关闭窗口(Close Windows on Exit) | (271) |
| 第五节 386 增强模式下的高级 PIF 窗口 | (271) |
| 一、多任务优先级的设置(Multitasking Options) | (271) |
| 二、内存使用的设置(Memory Options) | (273) |
| 三、显示方式的设置(Display Options) | (274) |
| 四、高级 PIF 窗口的其它设置(Other Options) | (275) |
| 第六节 标准模式下的 PIF 窗口 | (278) |
| 一、程序文件名框(Program Filename) | (279) |

| | |
|---|-------|
| 二、窗口标题框(Windows Title) | (279) |
| 三、参数选择框(Optional Parameters) | (279) |
| 四、启动目录框(Start-up Directory) | (280) |
| 五、视频内存(Video Memory) | (280) |
| 六、常规内存需求(Memory Requirement)..... | (280) |
| 七、扩充内存请求(XMS Memory) | (281) |
| 八、直接控制端口或键盘(Directly Modifies) | (281) |
| 九、不交换屏幕(No Screen Exchange) | (282) |
| 十、禁止程序切换(Prevent Program Swith) | (282) |
| 十一、退出时关闭窗口(Close Windows On Exit) | (282) |
| 十二、保留快捷键(Reserve Shortcut Keys) | (282) |
| 习题十..... | (283) |

第一章 Windows 操作系统概述

蒸汽机的发明,开辟了人类体力劳动的机械化和现代化的新时代。20世纪计算机的发明,则预示着人类脑力劳动的机械化和现代化新世纪的开始。人类正向信息化的社会迈进,计算机打开了通向信息化的大门,它正进入几乎一切领域,成为人们处理种种复杂化任务所不可缺少的现代化工具。

Windows 操作系统的推出,使得操作计算机变得异乎寻常的方便和实用。Windows 操作系统是一个图形窗口操作系统,它的推出是微机操作系统发展史上的一个里程碑,并使原先计算机的操作方式发生了深刻变化,它所带来的影响十分深远。Windows 所定义的图形界面已成为当前个人计算机界面事实上的标准。

Windows 是一个基于图形人机界面的多任务操作系统,当我们使用以后,会感到它是那样的方便和有效。Windows 的英文译名是“窗口”,它意味着你面对屏幕上的各种窗口,只须拿着鼠标(mouse)单击按钮,或敲一下键就能使用它。Windows 允许在同一时刻运行多个程序,所以是多任务的。

第一节 Windows 的主要特点

Windows 操作系统的主要特点是具有全新的图形界面,提供了功能强大的应用程序和并行处理能力。

一、全新的图形界面

所有的 Windows 操作都在 Windows 提供的屏幕上的“桌面框架”(Framework of The Desktop)上进行。见图 1-0 所示。

可以将此区域看作为实际的桌面。使用鼠标或键盘可以在桌面移动各工作项。如图 1-0 所见的文件管理员(File Manager)、控制板(Control Panel)、打印管理员(Print manager)、剪贴板(Clipboard)、MS-DOS 提示符(MS-DOS Prompt)、Windows 设置程序(Windows Setup)、程序信息文件编辑器(PIF editor)、Windows 附件(Accessories)都可视为工作项。可以在桌面上指定哪几个工作项运行,也可以移去暂时不用的工作项或增加新的工作项。

在人机界面上,突破了非要输入命令行才能执行程序的传统模式,代之以“拖放”(drag and drop)的新思想,从而使操作方法更为自然、方便。

二、提供了功能强大的应用程序

Windows 提供了字处理软件(Write),可用它来处理日常事务——建立、编辑、排版和打印文档,可以在文档或者在文件中插入图画或声音。

Windows 提供了功能强大的绘图软件(Paintbrush),利用该软件提供的绘图工具——小刀、喷笔、颜色擦除器、着色滚筒、刷子、曲线、方框、圆角框、圆/椭圆、调色板,通过图画的剪

贴、拖动等,使你感到自己虽然坐在显示器前,但却像画家一样在进行图画创作。

Windows 提供了终端仿真程序(Terminal),它可以仿真计算机不同的终端与远程计算机或公共信息服务系统相连,它允许用户将自己的计算机与其它计算机相连并相互交换信息。

这些图标表示可运行的应用程序

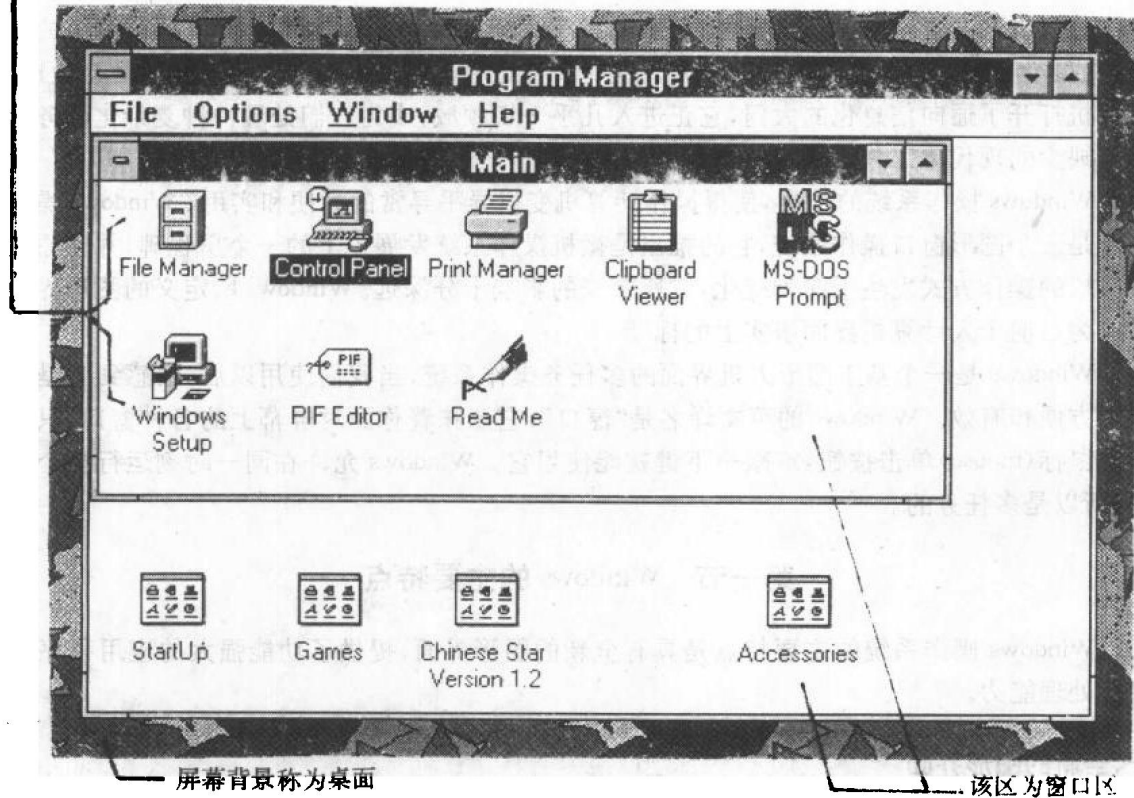


图 1-0 Windows 的桌面

Windows 提供了桌面办公用具。当然,这些用具并非事实上真正的东西,它们是用软件实现的。桌面办公用具包括能进行一些简单函数计算的标准计算器,允许进行高级科学计算和统计计算的科学计算器,有台历、台钟、包含日常约会安排的日志。有类似于一套排好序的索引卡片,卡片可用于记录单位、名称、地址、银行帐号、电话号码等任何需要快速访问的信息。桌面办公用具还包括指针式台钟、数字式台钟、多媒体播放器。媒体播放器可以播放带数字接口(MIDI)的乐器的声音,还可以处理多媒体文件或多媒体设备(如:声音与动画文件,光盘设备等),桌面办公用具还包括记事本、字符图、录音机等。使用记事本可书写便条、简便的备忘录等办公用文件。选用字符图可以在显示器上显示或在打印机上打印各种图案字符。选用录音机,可以录制、播放声音文件中的各种声音等等。

三、并行处理能力

Windows 提供了对多任务的并行处理能力。各运行程序之间可方便地进行切换和交换信息。

第二节 Windows 的组成

Windows 装入以后,在 MS-DOS 提示符(如 C:>)下键入 win,再按 ENTER 键,即可启动 Windows 操作系统。

一、主组窗口(Main Group)

启动 Windows 时,首先看到的是程序管理员(Program Manager)窗口,见图 1-1 所示。

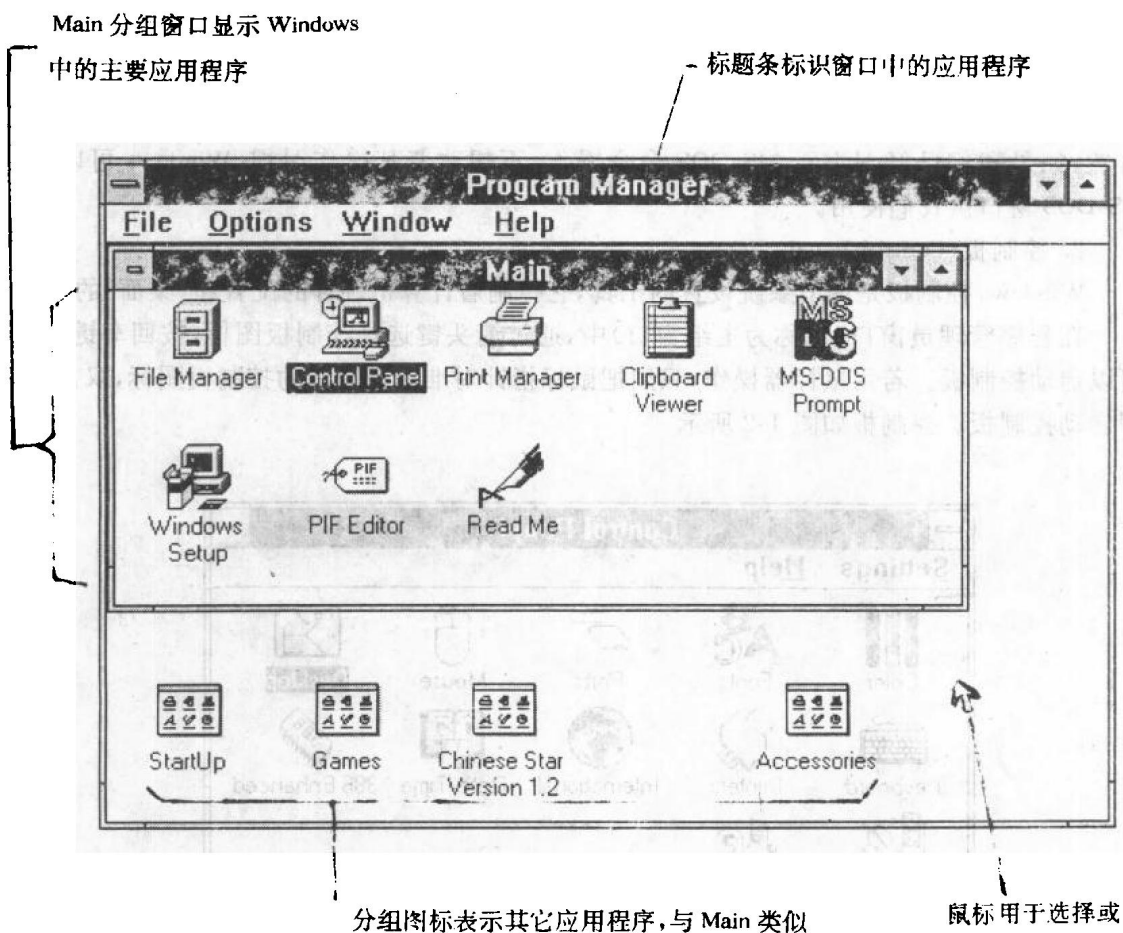


图 1-1 程序管理员窗口

屏幕上矩形工作区称为“窗口”,窗口的屏幕背景称为“桌面”(desktop),屏幕上的图形符号称为“图标”。每个图标代表了一个应用程序。若要启动某一应用程序,可把鼠标器指针对准图标,双击鼠标器按钮。或者,使用键盘上的箭头键把光标移到图标,按键盘上的回车键,则选择了该图标,即启动了该程序,该图标所代表的应用程序即可运行。

程序管理员也可称为“图标管理员”,因为它管理着屏幕上显示的图标,而图标代表了存放在磁盘上的程序。我们知道,存放在磁盘中的程序和数据数不胜数,所以有必要把这些程

序分为若干组,它们称为程序组,图 1-1 所示的程序管理员窗口所显示的就是称为“主组”的程序组的内容,也称为主组窗口。主组中的程序主要有:

1. 文件管理员(File Manager)

文件管理员是供我们操作和管理磁盘中的文件和目录的一个 Windows 应用程序。该管理员用图形的方式描述文件和目录,在程序管理员窗口中按动箭头键(↑、→、←和↓),选择文件管理员的图标,按回车键后,即启动文件管理员。文件管理员可以浏览、移动、复制、删除、改名、打印文件,文件管理员还可以进行目录操作及改变当前磁盘驱动器号,其中包括网络驱动器等。若用鼠标(Mouse)操作,只须把鼠标指针对准屏幕的所需图标,双击按钮即可启动文件管理员。文件管理员还可以格式化磁盘,启动应用程序等。由此可见,文件管理员的功能类似于 MS-DOS 操作系统中的文件命令的功能,不同之处不过是使用 Windows 文件管理员,只须按箭头键或鼠标按钮就可进行文件操作,而无须像 MS-DOS 一样,需逐字敲入 MS-DOS 命令才能进行文件操作。文件管理员详细情况请看第四章“Windows 文件管理员”。当然,如果我们已经习惯于 MS-DOS 命令操作,不想改变其操作习惯,Windows 可以提供 MS-DOS 窗口供我们使用。

2. 控制板(Control Panel)

Windows 控制板是调节系统设置的工具,它控制着计算机硬件的配置和“桌面”的安排。

在程序管理员窗口(也称为主组窗口)中,通过箭头键选择控制板图标,按回车键后,就可以启动控制板。若用鼠标器操作,只须把鼠标指针对准主组窗口的控制板图标,双击按钮即启动控制板。控制板如图 1-2 所示。

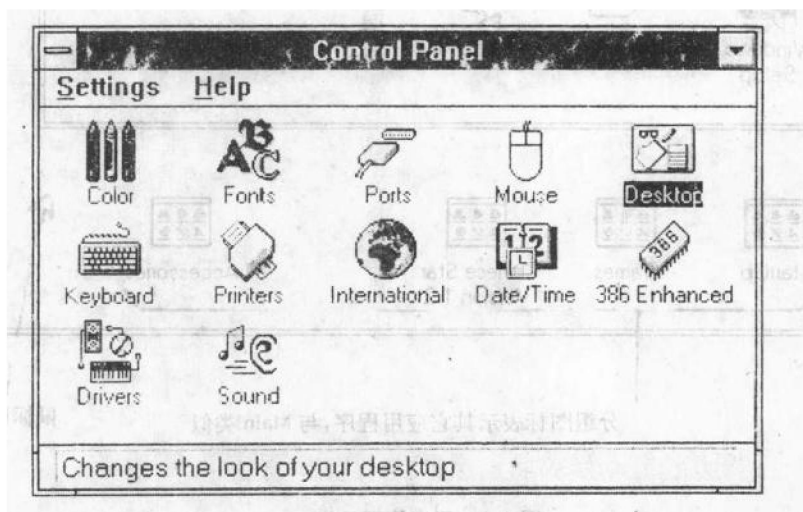


图 1-2 Windows 控制板

利用控制板可以根据我们的需求进行系统设置。例如:

- ①颜色(Color):改变桌面的背景颜色、前景颜色、边界及其它组件的颜色设置。
- ②字体(Fonts):增加、删除、改变在屏幕上显示的各类字体。
- ③串行通讯端口(Ports):控制板可以对系统所用的每个串行通讯端口(端口名为 COM1、COM2、COM3、COM4)进行设置。串行通讯端口用于连接打印机、鼠标器或与远程计