

- PhotoDraw 2000 —— 大众化的图形处理软件
- 本书内容新颖，讲解细致，实例丰富，不仅适于平面设计专业人员，更适合非专业人员学习和使用
- 使用PhotoDraw 2000，人们不必进行专业化的训练，即可轻松地制作出具有专业级水准的图像，实现自己的创意
- 不仅提供各种处理程序和编辑工具，还装备了丰富的资源，支持20多种图形格式，并支持Photoshop的各种插件

PhotoDraw

马立军 编著

2000

即学即用

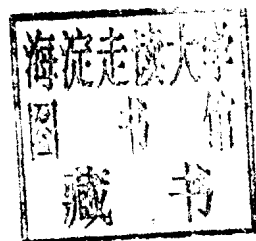
科学出版社

9787030112791

Microsoft Office 2000 即学即用丛书

PhotoDraw 2000 即学即用

马立军 编著



科学出版社

2000

953279

内 容 简 介

本书深入细致地讲述了 PhotoDraw 2000 的各种图形处理程序及编辑工具的操作,包括针对 Internet 的与网页有关的制作程序及根据网络传输速率来制定图形文件压缩率的操作,书中附有丰富的模板样例。

PhotoDraw 2000 的风格与 Microsoft Office 2000 系列的其他产品很相似,其特点是操作简单而直观,易学易用,它使专业化的图形编辑操作趋于大众化。

本书不仅适于平面设计的专业人员,而且更适合非专业人员学习和使用。

图书在版编目 (CIP) 数据

ISBN 7-03-007623-0

PhotoDraw 2000 即学即用/马立军编著. - 北京: 科学出版社, 2000

(Microsoft Office 2000 即学即用丛书)

ISBN 7-03-007623-0

I . P… II . 马… III . 图形软件, PhotoDraw 2000 IV . TP391.4

中国版本图书馆 CIP 数据核字 (1999) 第 29783 号

科学出版社出版

北京东黄城根北街 16 号

邮政编码:100717

北京双青印刷厂印刷

新华书店北京发行所发行 各地新华书店经售

*

2000 年 1 月第 一 版

开本: 787 × 1092 1/16

2000 年 1 月第一次印刷

印张: 14 3/4

印数: 1—5 000

字数: 338 000

定价: 19.00 元

(如有印装质量问题,我社负责调换〈环伟〉)

序

Office 2000 是 Microsoft 公司推出的新一代办公自动化套件,其功能特性在 Office 97 的基础上又有了全面的更新和增强。Office 2000 把 Internet 的信息创建、发布和共享紧密高效地集成在一起,且沿袭了早先 Office 各种版本的友好用户界面,使得技术进步和软件升级对用户来说十分简便。

随着知识经济时代的到来,网络对我们的生活产生了巨大的影响,并在继续引导和创造一种全新的生活方式。办公自动化、电子商务、电子政务的迅猛发展要求先前基于桌面的办公软件过渡到以 Web 为中心,Microsoft Office 2000 提供了这一超越空间的全球信息交流的解决方案。Office 2000 令用户在基于 Web 的环境中更方便地开展协作、共享信息并获得成果。通过将 HTML 提升为 Office 专有二进制文件格式的伴随文件格式,用户可以随意地将 Office 2000 的各种文件转换成 HTML 文件,并直接保存到用户所在部门的 Internet 上,从而使 Web 真正成为信息共享的平台。这是 Microsoft Office 的一个重大改变。

Office 2000 为企业用户提供了更为丰富的分析工具,使用户具有更为强大的访问和分析企业数据的能力。

在中文处理方面,Office 2000 也有重大突破。Office 2000 中文版集成了最新的微软拼音输入法 2.0,并首次引进中文的语法校对和拼写检查,用户可以使用鼠标而无需其他设备来实现中文手写输入;Office 2000 还成功地实现了基于 Unicode 的繁体中文、简体中文之间的相互转换,为全球范围内的炎黄子孙进行交流提供了更有力的工具;汉语拼音的注音功能则为中文基础教育提供了方便。

无疑,Office 2000 将成为新世纪初支持企业办公自动化不可或缺的强大工具,为建立企业的知识管理系统提供强有力的基础支持。

为帮助广大读者及时学习使用 Office 2000,我们组织编写了这套丛书,共包括如下八册:

- 《Office 2000 即学即用》
- 《Word 2000 即学即用》
- 《Excel 2000 即学即用》
- 《PowerPoint 2000 即学即用》
- 《FrontPage 2000 即学即用》
- 《Access 2000 即学即用》
- 《Outlook 2000 即学即用》
- 《PhotoDraw 2000 即学即用》

在编写过程中,我们努力从用户的应用需求出发,紧密结合典型实例,深入浅出地阐述 Office 2000 各个组件的使用方法与技巧。丛书结构明晰,内容翔实,实例经典,即学即用是本套丛书的最大特点。同时,为了方便读者阅读,我们在各章的前面均添加提纲挈领

式的导读,令读者对全书及各章内容一目了然,有助于把握 Office 2000 的精华。

本套丛书面向有一定计算机使用基础的中级读者,兼顾初、高级用户,既可作为广大办公人员的案头工具书,又可作为培训教程。我们由衷地希望本套丛书能成为广大 Office 用户的良师益友。限于时间和水平,书中不足之处在所难免,诚望读者不吝赐教。

高波 吴鑫

1999年4月于中国科学院研究生院

前 言

Microsoft PhotoDraw 2000 是作为 Office 2000 中的一个组件而问世的,因此它具有 Office 系列产品的特征,即操作简单直观,易学易用,面向大众。

PhotoDraw 2000 可为 Office 的各种文档服务,如可以修饰 Word 文档中的图片,为 PowerPoint 幻灯片制作剪贴画,为 FrontPage 的网页制作提供按钮和旗帜等。PhotoDraw 2000 还针对 Internet 而专门设置了可根据网络传输速率来制定图形文件压缩率的处理程序。

PhotoDraw 2000 不仅提供了各种处理程序和编辑工具,而且还装备了丰富的各种资源,如 20 000 张高质量的剪图,200 种特殊效果,300 种专业级模板等。PhotoDraw 2000 支持多达 20 余种图形格式,并支持 Photoshop 的各种插件。

PhotoDraw 2000 的模板式的图形处理程序超越了繁琐的滤镜操作,使得各种专业级图形的制作变得轻松自如,充分显示了 Microsoft 公司的强大实力以及其后来居上的态势。

随着彩喷打印机以及扫描仪和数字相机的普及,建立个人图像工作室已不再是幻想,PhotoDraw 2000 正是适应了这种潮流,它使人们可以轻松地制作出具有专业级水准的图像,不必进行专业化的训练就可实现自己的创意。

作者希望本书能够引导读者尽快掌握 PhotoDraw 2000 的各种操作及技巧,并制作出具有专业级水准的图像。

作 者

1999 年 5 月

目 录

序 前言

1	工作环境	(1)
1.1	主窗口	(2)
1.2	视图控制	(5)
1.3	菜单	(8)
1.4	工具	(34)
2	绘制图画	(36)
2.1	绘图	(37)
2.2	编辑图线与图形	(43)
2.3	绘画	(62)
2.4	润色与虚化	(68)
2.5	填充图形	(70)
3	编辑操作	(81)
3.1	调用图形资源	(82)
3.2	选择、复制、移动及置换图像	(89)
3.3	裁剪	(94)
3.4	排列	(106)
3.5	修饰图像	(114)
4	制作文本	(125)
4.1	插入文本	(126)
4.2	格式化文本	(126)
4.3	文本特效	(131)
5	色彩操作	(135)
5.1	选择色彩	(136)
5.2	应用调色板	(140)
5.3	编辑色彩	(147)
6	制作特效	(161)
6.1	阴影	(162)
6.2	透明度	(163)
6.3	渐变	(164)
6.4	模糊与锐化	(166)
6.5	扭曲	(168)
6.6	三维	(174)
6.7	设计师特效	(187)
6.8	插件特效	(193)

7 制作模板	(196)
7.1 制作网页图形	(197)
7.2 制作商务图形	(201)
7.3 制作卡片图形	(207)
7.4 制作设计师轮廓特效	(208)
7.5 制作设计师剪贴画	(210)
8 管理图形文件	(211)
8.1 存储图形文件	(212)
8.2 利用剪贴图库管理图形文件	(217)
8.3 打印	(224)

1 工作环境

导读

PhotoDraw 2000 作为 Office 2000 的系列产品，具有和 Office 其他产品极为相似的工作环境，易学易用。

本章将讲述如下内容：

- PhotoDraw 主窗口
- 各种视图控制工具及设置方法
- 各项菜单命令
- 各种工具

1.1 主 窗 口

1.1.1 进入 PhotoDraw 2000

双击 PhotoDraw 2000 的启动文件或快捷图标,首先出现在屏幕上的是 PhotoDraw 2000 的通道提示窗,见图 1-1。该提示窗的上部有 5 个选项,通过选择其中的某一项即可进入该项通道的操作,在选项下面的窗口中显示了已存在的各项图形文件,可直接进行选取。

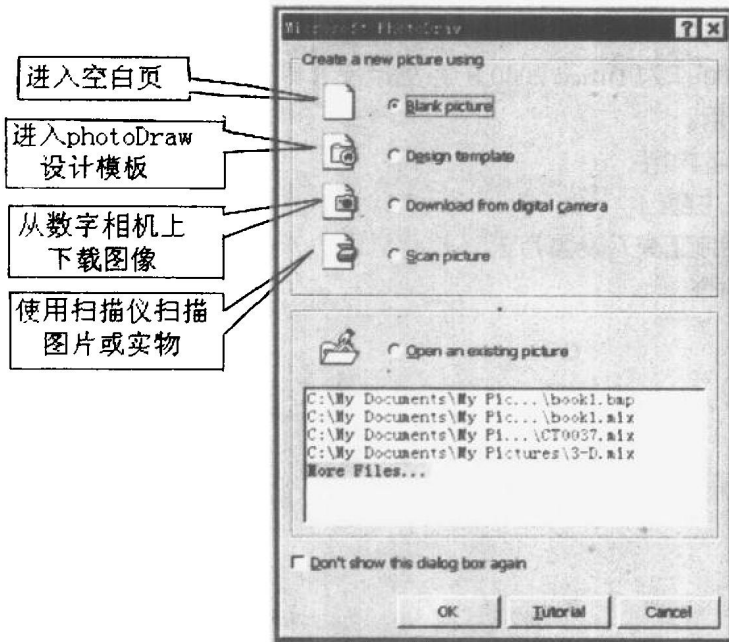


图 1-1 PhotoDraw 通道提示窗

提示窗的最下面有三个按键,在进行了上面的有关选择后,可单击 **OK** 进入 PhotoDraw 主窗口;如单击中间的 **Tutorial** 则进入 PhotoDraw 的向导文件,通过阅读该向导文件可进一步了解 PhotoDraw 的有关操作程序;单击 **Cancel** 可取消提示窗并进入 PhotoDraw 的缺省窗口。

选择第一个通道即进入空白页,单击 **OK** 键,屏幕出现页面规格选择窗,见图 1-2。

该选择窗提供了 14 种规格的图形页面选项,其中有 5 种标准规格的页面、商务卡、信封、信文、明信片以及用于网页制作的旗帜页面等,根据不同的需要可选择不同规格的页面。

除了上述图形页面选项外,该窗口还提供了标签页面选项,单击窗口上面的 **Labels** 标签,窗口出现了 7 种规格的标签页面选项,其中有软盘标签、地址标签、光盘标签、圆形标签以及船运标签等,见图 1-3。

选择窗的右上部有两个按键,用来选择窗口内选项的排列方式,左面的按键为缺省即当前状态,各个选项以大图标的方式排列,单击右面的按键,各选项则以列表的方式排列,见图 1-4。

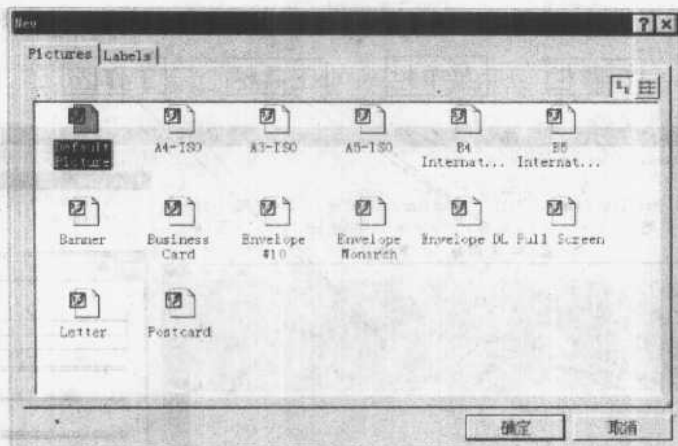


图 1-2 页面规格选择窗

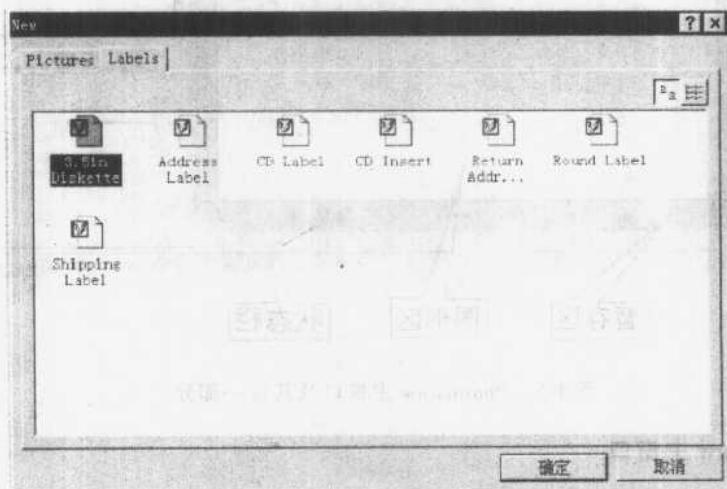


图 1-3 标签规格选择窗

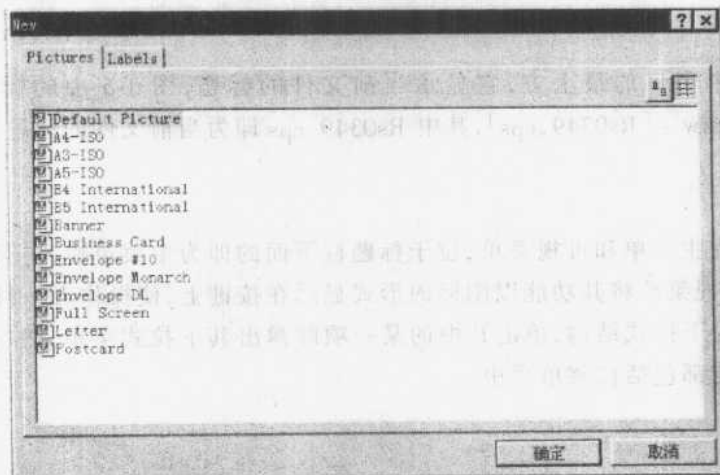


图 1-4 以列表方式排列的页面规格选择窗

选择某一项页面规格,然后单击**确定**即进入 PhotoDraw 主窗口,见图 1-5。

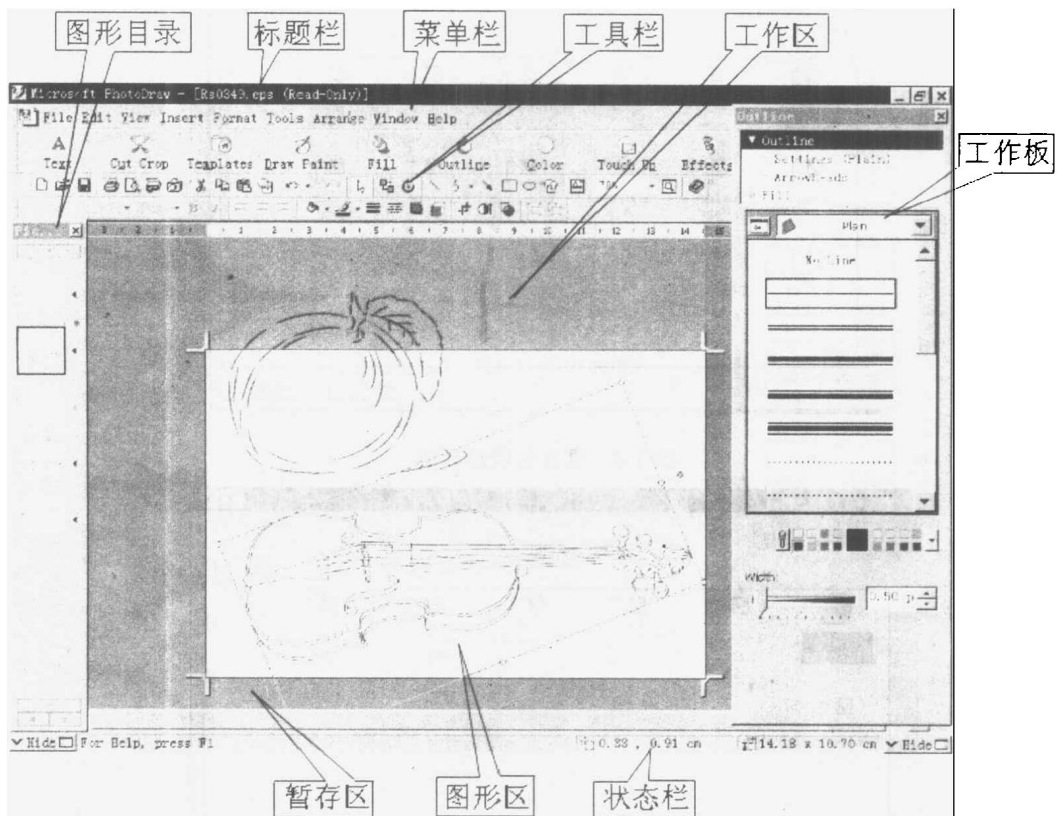


图 1-5 PhotoDraw 主窗口及其每一部分

1.1.2 PhotoDraw 主窗口

PhotoDraw 主窗口由以下几部分构成:

1. 标题栏

标题栏位于主窗口的最上方,它显示当前文件的标题,图 1-5 中的标题栏内容为 Microsoft PhotoDraw - [Rs0349.eps],其中 Rs0349.eps 即为当前文件的标题。

2. 菜单栏

菜单栏又分为主菜单和可视菜单,位于标题栏下面的即为主菜单栏,主菜单栏下面的是可视菜单栏,可视菜单将其功能以图标的形式显示在按键上,使操作者一目了然。主菜单及可视菜单均为下拉式结构,单击其中的某一项即弹出其下拉式菜单,PhotoDraw 的绝大部分命令及功能都包括在菜单项中。

3. 工具栏

工具栏又分为标准工具栏和格式工具栏,其位于菜单栏的下面,上面一行是标准工具栏,下面是格式工具栏,PhotoDraw 的工具栏提供了一些常用的编辑及格式功能。

4. 工作区、图形目录、工作板和状态栏

工具栏下面的区域为工作区、图形目录、工作板和状态栏,工作区是用来制作图形的主要区域,其包括图形区和暂存区。图形目录显示已打开的所有图形的微缩图,工作板提供当前图形编辑所需的各种工具或模板,状态栏显示当前图形的坐标及规格以及光标的当前坐标。

主窗口的每一部分可根据需要对其进行必要的控制,具体操作请参见 1.2 节“视图控制”。

主窗口及其每一部分请参见图 1-5。

1.2 视图控制

视图控制是图形编辑的辅助性操作,熟练掌握各种视图控制工具及其操作可有效地提高图形编辑的效率。

1.2.1 工作区控制

工作区是图形编辑的主要区域,由图形区和暂存区两部分组成,合理地控制可提高图形在编辑过程中的可视性和准确性,下面介绍几种控制工具及其操作。

1. 使用图形区控制柄

图形区是绘制和编辑图形的主要区域,根据目标图形的大小应相应地调节图形区的大小。

步骤一:单击主菜单命令 View \ Lock Picture Guides,使图形区控制柄处于显示状态,图 1-6 是处于显示状态的图形区控制柄。

步骤二:将光标置于图形区四个角点上的控制柄上,根据不同方位光标将变为横向、纵向或斜项的双箭头,沿箭头方向拖动控制柄即可对图形区进行任意调节。

步骤三:调节完毕后,为便于图形绘制和编辑,可将控制柄再次隐藏,重复步骤一的操作即可。

上述操作请参见图 1-6。

2. 设置标尺

标尺是为了控制绘图或编辑的精确度而设置的,单击主菜单命令 View \ Rulers 可对工作区的标尺进行显示或隐藏,见图 1-6。

3. 捕捉栅格

栅格是绘制图形或移动、缩放图形等的最小位移量,通过设置捕捉栅格命令可精确控制位移量,并将每一个操作点都控制在栅格的节点上,从而控制绘制和编辑精度。

单击主菜单命令 View \ Snap to Grid 即可激活栅格捕捉状态。

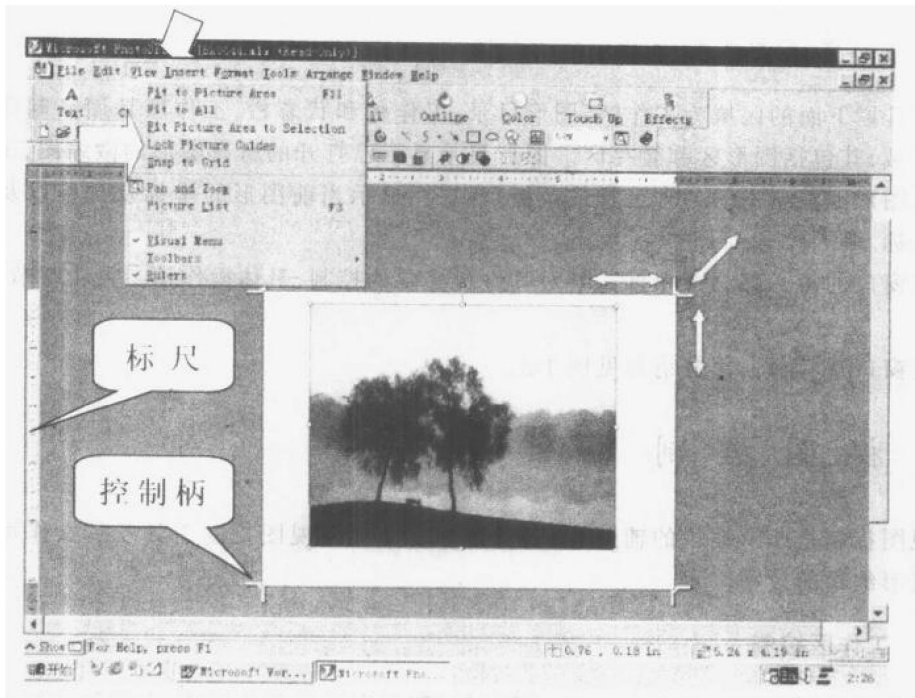


图 1-6 图形区控制柄和标尺及其操作

1.2.2 视图缩放

视图缩放是为了便于观察正在绘制或编辑中的图形,PhotoDraw 提供了三种方式的视图缩放:命令缩放、数字缩放和窗口缩放。

1. 命令缩放

命令缩放是指通过菜单命令使图像缩放到指定视图区域。命令缩放的操作非常简单,只需单击有关的菜单命令即可,在此仅介绍其相应的功能。

View \ Fit to Picture Area 将当前图形缩放到图形区。

Fit to All 将所有图形缩放到工作区。

Fit Picture Area to Selection 将图形区缩放到当前被选中的图形。

2. 数字缩放

数字缩放是指通过数字百分比来缩放图像。

方法一:单击工具栏中的缩放百分比窗口右侧的箭头,在弹出的下拉式菜单中选择所要缩放的百分比,该下拉式菜单提供了 11 项百分比数值。

方法二:直接在百分比窗口中输入所需的缩放百分比。

3. 窗口缩放

窗口缩放是通过滑块来控制图像的缩放,并可通过选景框来局部观察图形的每一部分。单击工具栏中的 Pan and Zoom 按键,则在主窗口的左下角出现 Pan and Zom 小视

窗,在小视窗的左侧有一滑块,拖动该滑块即可缩放图形,视窗下面同步显示当前的缩放百分比。

1.2.3 显示与隐藏

为了充分地利用有限的屏幕空间,有时需要将暂时用不到的工具隐藏起来,PhotoDraw 对多种工具提供了显示与隐藏功能,可灵活运用这些功能以便于绘制或编辑操作。

1. 可视菜单

单击主菜单命令 View \ Visual Menu 可对可视菜单进行显示与隐藏。

2. 工具栏

单击主菜单命令 View \ Toolbars \ Standard, Formating 可对标准工具栏或格式工具栏进行显示与隐藏。

3. 图形区控制柄

单击主菜单命令 View \ Look Picture Guides 可对图形区控制柄进行显示与隐藏。

4. 标尺

单击主菜单命令 View \ Rulers 可对标尺进行显示与隐藏。

5. 图形目录

单击主菜单命令 View \ PictureList 或图形区下面的 **Hide** 均可对图形目录进行显示

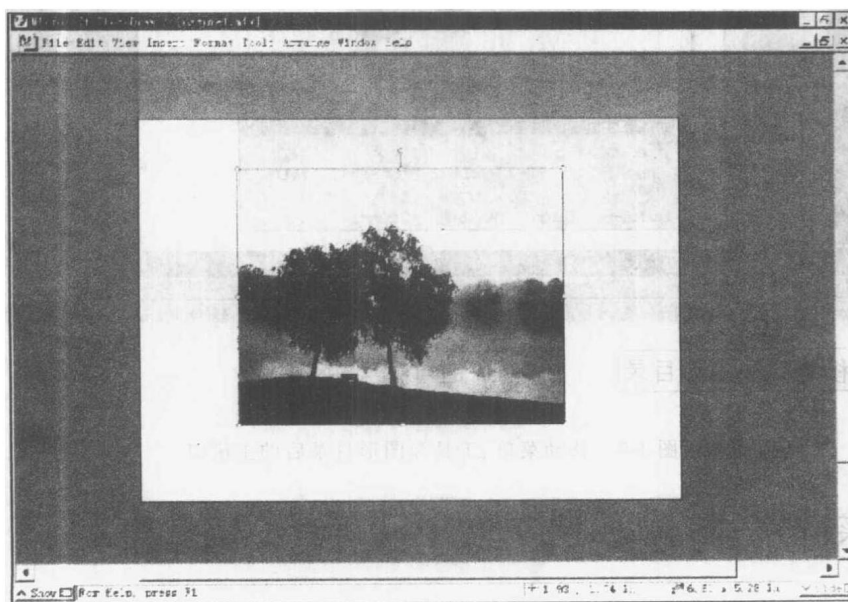


图 1-7 将各项工具隐藏后的主窗口

与隐藏。

6. 工作板

单击主菜单命令 View \ Workpane 或工作板下面的 **Hide** 均可对工作板进行显示与隐藏。

图 1-7 所示是将上述各项全部隐藏后的主窗口。

1.2.4 移动控制

PhotoDraw 提供了将可视菜单、工具栏、图形目录及工作板等进行自由移动的功能，可在绘制或编辑过程中灵活运用以便于操作。

对于可视菜单和工具栏的移动，可用鼠标按住其左端并托动到屏幕中的任意位置。

对于图形目录和工作板的移动，可用鼠标按住其顶部并拖动到任意位置。

图 1-8 所示是菜单、工具栏和图形目录被移动到图形区内的情况。



图 1-8 移动菜单、工具和图形目录后的主窗口

1.3 菜 单

菜单是 PhotoDraw 各种操作命令的集合，熟悉并了解菜单的每一项命令的功能或用

途是进行图形编辑的第一步,本节将对主菜单和可视菜单中的每一项命令及其子命令进行简要的说明。

1.3.1 主菜单

主菜单几乎包括了 PhotoDraw 的全部命令及功能,共有 9 大项,每一大项又有许多子项及子子项,下面以对照的方式标明每一项的功能。

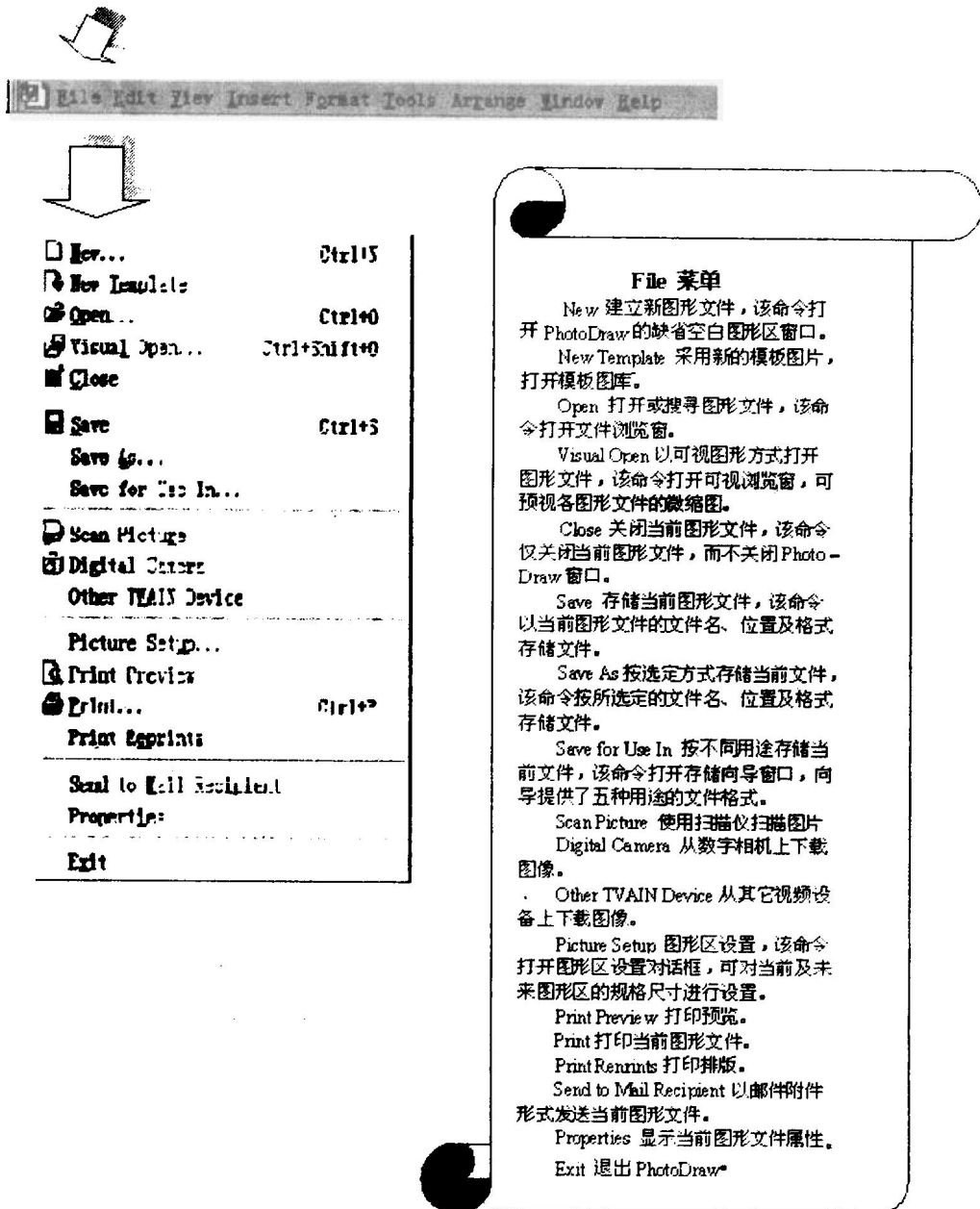


图 1-9 File 菜单