

中国收藏鉴赏丛书

余继明
编著

中国 铜镜 图鉴



铜镜是我国古代以铜制作、用于照面容的一种实用镜。铜镜从起源至今已有几千年的历史。一九七五年，甘肃广河齐家坪遗址（齐家文化）出土了我国第一面铜镜。此后，随着考古工作的不断进行，大量的铜镜相继出土。



浙江大学出版社

【中国收藏鉴赏丛书】

中国铜镜图鉴

余继明 编著

浙江大学出版社

图书在版编目(C I P)数据

中国铜镜图鉴 / 余继明编著. — 杭州: 浙江大学出版社, 2000.9

(中国收藏和鉴赏丛书)

ISBN 7-308-02328-1

I. 中... II. 余... III. 古镜-铜器(考古)-鉴赏-中国-图集 IV. K875.2-64

中国版本图书馆 CIP 数据核字(2000)第 21592 号

中国收藏鉴赏丛书

中国铜镜图鉴

余继明 编著

- 出版发行** 浙江大学出版社
(E-mail: zupress@mail.hz.zj.cn)
(杭州浙大路 38 号 邮政编码: 310027)
- 责任编辑** 李玲如 张 磊
- 印 刷** 浙江印刷集团公司
- 经 销** 浙江省新华书店
- 制 版** 杭州兴邦电子印务有限公司
- 开 本** 850mm × 1168mm 1/32
- 印 张** 5
- 字 数** 125 千
- 版 印 次** 2000 年 9 月第 1 版第 1 次印刷
- 书 号** ISBN 7-308-02328-1/K · 042
- 定 价** 38.00 元

前言



铜镜是我国古代以铜制作、用于照面容的一种实用镜。铜镜从起源至今已有几千年的历史。1975年，甘肃广河齐家坪遗址（齐家文化）出土了我国第一面铜镜。此后，随着考古工作的不断进行，大量的铜镜相继出土。从这些出土的铜镜实物考证，铜镜的使用年代从商周一直沿用至清代初期。商周至战国，铜镜的数量相对较少，这期间铜镜的特点是器型小，厚度薄，图案简单；汉代至唐代中期的铜镜，数量种类最多，铜的冶炼水平最高，制作工艺极为精细，但到了唐代晚期，铜镜的制作工艺和冶炼技术开始退化。宋代铜镜的工艺制作水平逐渐下降，锡的成分减少，铜质不纯、密度低，制作粗糙、图案模糊，青铜中因掺杂的黄铜成分偏多使镜面呈黄铜光泽；明代的铜镜数量较少；至清代初期，铜镜的形状已趋现代，大部分铜镜都带有手柄，到清代中期，由于受西洋文化的影响，水晶镜和玻璃镜取代了沿用几千年的铜镜。从此，铜镜也退出它的实用领域，成为一种艺术的收藏和鉴赏品。

随着社会经济和文化的发展，人们对收藏的热情日益提高，铜镜也成为当代独特的铜器收藏品种之一。但是人们在铜镜的搜集过程中发现，由于稀有铜镜留存于民间的数量较少，所以收藏价格一直居高不下。在这种高价的利诱之下，一些不法者开始仿制一些稀有的铜镜，牟取暴利。例如，1995年就在收藏界发现几枚唐代守猎镜的膺品，由于仿制逼真，报价均在万元



以上，但难有人问津。如今，收藏品的仿制水平也在不断提高，铜镜的仿制品似呈日益泛滥之势，其仿制品也更为逼真，报价也从万元跌至千元甚至几百元、几十元，如此低的价格自然很能打动收藏爱好者的心理，所以几年来，相当多的铜镜收藏爱好者或多或少都曾买过这类仿制品。这种鱼目混珠的混乱状况挫伤了收藏者的信心，也给收藏市场造成极大的负面影响。鉴于以上这种情况，一些铜镜收藏爱好者经常向我提及希望能有一本图文并茂、鉴别简易的铜镜收藏和鉴赏的实用性工具书来指导收藏行为。对此，我愿意将自己10多年对铜镜的研究和鉴定经验奉献出来，编写了这本《中国铜镜图鉴》，相信这本书会得到广大铜镜爱好者的喜爱，同时也能对文物部门在鉴定时起一定的参考作用。

由于编写时间较为仓促，编者的水平也有限，书中收集的铜镜在年代和图案上可能不够完整，有待修订重版时一一考证补上。书中的纰漏敬请收藏者和有关专家不吝指正。同时，也盼望收藏者能提供实物照，以使再版书中的图录更加完善。

(资料和拓片请寄浙江省杭州市浙江大学出版社)

收藏咨询电话：0571-3412201

余继明 2000年5月于杭州

编者说明

一、本书所收录的铜镜，其年代从新石器时代的齐家文化至清代。全书按年代的前后顺序编排。

二、书中对每款铜镜的名称、年代、收藏参考价和鉴别要点，以及存世的多寡情况在表中作简要说明。其中还需进一步说明的是：

1. 收藏参考价以人民币为单位。参考价是编者依据各大拍卖行的成交价并经考察全国文物经营商店及文物交流集市后综合分析而标注的。此价只作收藏时参考，并非定价。

2. 为了便于读者鉴别铜镜的真伪，编者从铜镜的工艺特征和锈蚀特征以及综合状况等关键鉴别点入手，指明鉴别的要点。

3. 在备注一栏中，标注了每款铜镜存世多寡的情况，分极罕、罕、极少、较少和较多五级。

三、编者本着有关文物收藏法规中藏宝于民的精神，允许公民为国家收藏、保管的三、四级普通文物和在适当情况下捐赠国家博物馆的一、二级文物，书后附有作者捐赠铜镜（属二级文物）于文物博物馆的证书，愿有更多的收藏者能通过收藏保存祖国的文物，并将珍贵的文物捐赠给国家博物馆。

中国收藏鉴赏丛书



証 书

余继明 先生

您捐贈的新石器時代玉斧、漢代
銅車馬鏡已由中國茶葉博物館收藏，感
謝您對本館的支持。

特發此證。



中國茶葉博物館
一九九五年四月二十二日

收藏的目的是為了研究，
研究的成果是為了奉獻。

——余继明

目 录

一、新石器时代铜镜	1
二、商代铜镜	2
三、西周铜镜	4
四、春秋期间铜镜	5
五、战国期间铜镜	7
六、秦代铜镜	22
七、西汉期间铜镜	23
八、新莽期间铜镜	44
九、东汉期间铜镜	45
十、三国期间铜镜	70
十一、西晋期间铜镜	75

十二、隋代铜镜.....	77
十三、唐代铜镜.....	82
十四、五代铜镜.....	121
十五、南宋铜镜.....	122
十六、辽代铜镜.....	133
十七、金代铜镜.....	137
十八、元代铜镜.....	138
十九、明代铜镜.....	140
二十、清代铜镜.....	144





名称：七角星纹镜

年代	齐家文化期	尺寸	直径: 8.9厘米 厚度: 0.3厘米
收藏参考价	无定价		
鉴别要点	①外形古朴，做工粗糙；挂孔为原始手工打钻。 ②绿锈坚固。③旧气特征明显。		
备注	该镜是中国最早出土的铜镜之一。存世极罕。		

*注一 开门：表示年代特征明显。



名称：叶脉纹镜

年代	商后期	尺寸	直径：12.5厘米 厚度：0.4厘米
收藏参考价	无定价		
鉴别要点	①镜较薄；图案古朴、自然；简练的线条，富有生气。 ②有绿锈和土锈，镜边有自然的腐蚀痕迹。 ③旧气特征明显。		
备注	钮高：1厘米。存世极罕。		

*注二 包浆：表示器物表面接触空气氧化所产生的一种光泽

名称: 竖线弦纹镜

年代	商后期	尺寸	直径: 11.8厘米 厚度: 0.2厘米
收藏参考价	无定价		
鉴别要点	①镜较薄, 自然, 古色; 线条简单, 富有生气。 ②有绿锈和土锈, 镜边缘有流铜痕迹。		
备注	钮高: 0.8厘米。存世罕。		





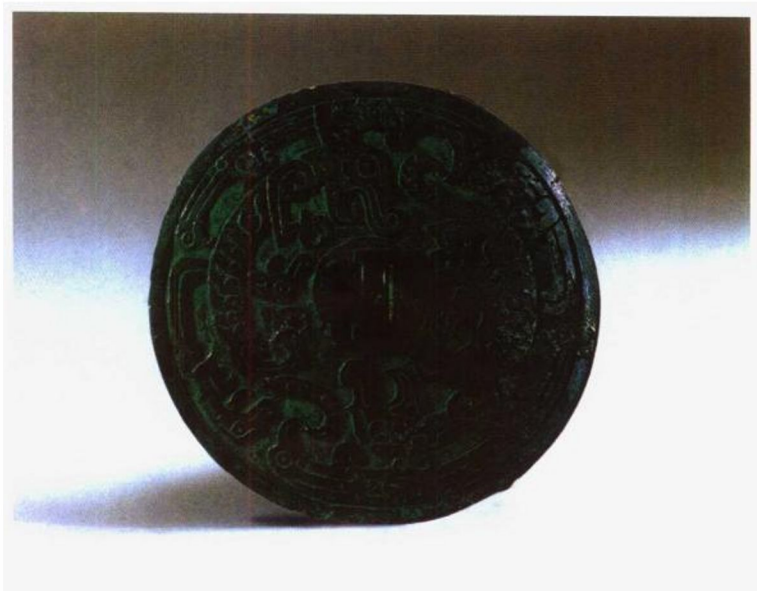
名称：素面镜

年代	西周前期	尺寸	直径：8.7厘米
收藏参考价	无定价		
鉴别要点	①镜薄，尺寸小。②绿锈全部覆盖，且锈迹坚固，属深坑。③旧气特征开门。		
备注	存世罕。		

名称: 鸟兽纹镜

年代	春秋前期	尺寸	直径: 6.7厘米 厚度: 0.35厘米
收藏参考价	无定价		
鉴别要点	①鸟兽外形古朴。②红、绿锈和土斑相混且锈迹坚固, 属深坑。③旧气特征明显。		
备注	钮高: 0.25厘米。 存世极罕。		





名称：虎鸟蟠虺纹阳燧

年代	春秋前期	尺寸	直径：7.5 厘米
收藏参考价	无定价		
鉴别要点	①镜边有裂痕，龙图粗犷，已出现风化痕迹。 ②镜钮包浆自然。③旧气特征明显。		
备注	存世极罕。		