

A watercolor landscape painting of a tree, rendered in shades of purple, blue, and brown, set against a textured, aged paper background. The tree is the central focus, with its branches and leaves depicted in soft, blended colors. The background has a mottled, yellowish-brown tone, suggesting a sky or a distant landscape. The overall style is traditional Chinese watercolor painting.

水彩风景画法

梁一棟著

SHUICAI FENGJINGHUAF

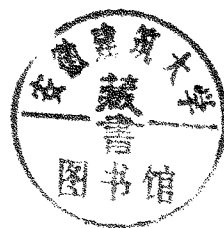
32932

J215
63

水彩风景画法

SHUICAI FENGJINGHUAF A

梁 栋 著



上海人民美術出版社

37992
J 215
63

水彩风景画法

梁 栋 著
上海人民美术出版社出版
(上海长乐路672弄33号)
责任编辑: 邵传谷
装帧设计: 戴定九

上海市印刷二厂印刷
新华书店上海发行所发行
1982年12月第1版第1次印刷
开本 787×1092 1/16
印张 4 1/2 印数18,000
书号:8081·12074 定价:4.50元

目 录

一、水彩画概说·····	1
二、水彩画的用具·····	3
三、水彩画技法·····	6
1. 渲染和笔法·····	6
2. 颜料的调配·····	12
3. 色彩的表现·····	13
4. 水彩画步骤·····	22
四、水彩风景画的表现方法·····	26
1. 天空的表现方法·····	26
2. 水景的表现方法·····	35
3. 山、石的表现方法·····	44
4. 树和森林·····	45
5. 建筑风景·····	56
6. 地、路和阴影·····	57
五、风景画中人物的处理·····	63
六、水彩画的加工与创作·····	64
七、水彩画的装裱与保存·····	65

水彩风景画法

梁 栋

一、水彩画概说

水彩画作为独立的艺术画种，它形成于英国，传到中国来的时期，没有考查，但水彩画这一外来艺术形式单纯质朴，又接近于中国的水墨画技法，很快就和我国的民族传统绘画相融合。成为群众喜欢的艺术画种之一。

解放前从事水彩画的画家不多，新中国成立后，水彩画得到了迅速的发展。广大的专业和业余水彩画工作者，拿起画笔反映社会主义革命和社会主义建设欣欣向荣的景象，描绘祖国的锦绣河山，创作出许多具有民族特色的水彩画作品。

水彩画具有其它画种所不能代替的独立的艺术特色。水彩画的颜料是透明的。纸是白的（也可用有色纸），颜料是用水来调配的，表现在画面上有透明润泽、清新质朴之感。但水彩画由于工具材料的局限，一般地说它不可能达到象油画色彩那样的丰富，也达不到水粉画那样比较丰富的层次。它只能在较短时间内，把迅速变化的自然景色描绘下来。因此它比起油画、水粉画要简练概括得多。

由于水彩画有它的局限性，所以不适于表现过于复杂的画面、过大的画幅和太长的时间作画。

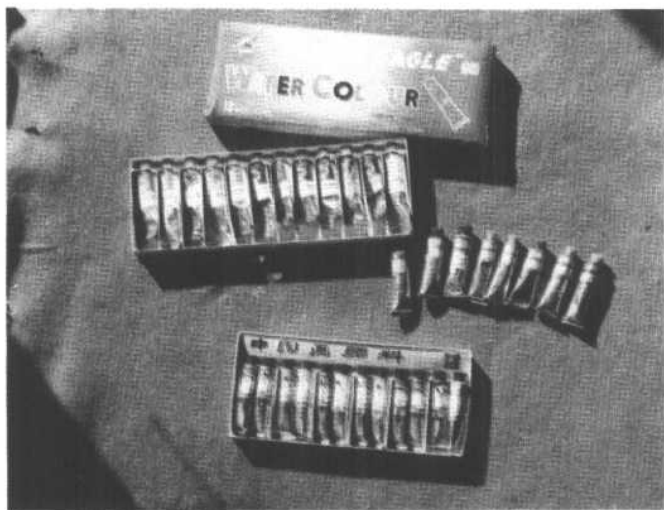


图 1 水彩画的颜料

作为造型艺术的共同基础，作者必须具备坚实的素描基本功和一定的色彩知识，才有可能画好水彩画。

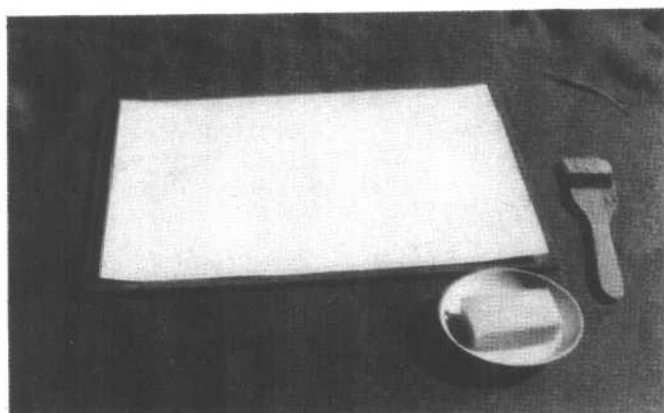


图 2—1 水彩画纸的绷裱方法

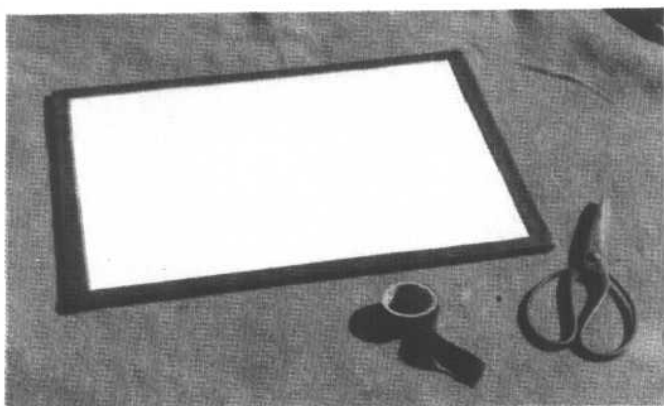


图2—2

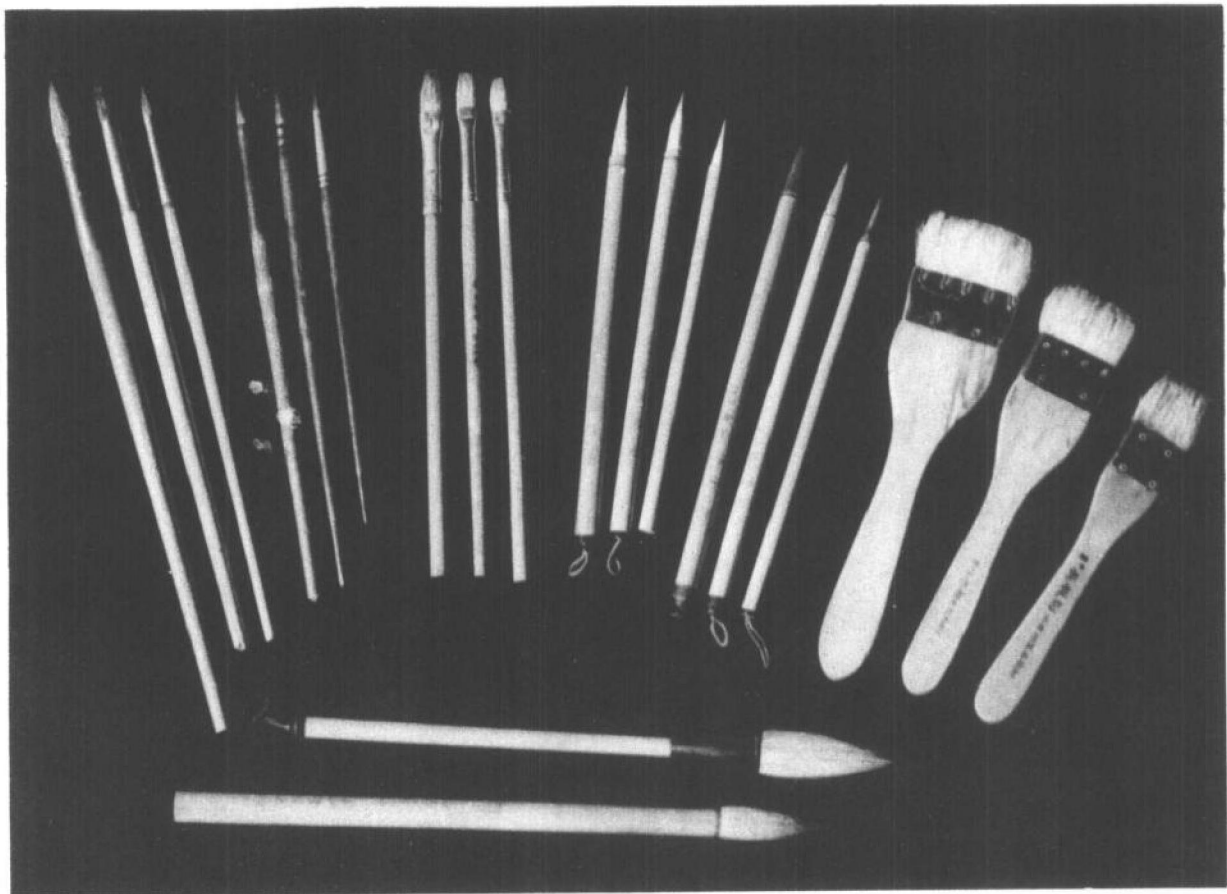


图 3 水彩画笔

二、水彩画的用具

每种艺术的特点，都是由于它的材料工具和艺术的表现技法来决定的。俗话说“工欲善其事，必先利其器”，这里说的是工具的重要性。熟练的技巧固然重要，但它是通过特殊的工具和材料来完成的。所以必须了解它的性能和特点，以便更好的掌握它、运用它，得心应手的发挥水彩画艺术的表现力。

▲水彩画颜料有：软管的色膏和块状的干色块两种，颜料质量要求高，颜色耐久，色彩稳定，透明度强，同时在进行色彩调配时，而不起化学变质现象。

我国天津颜料厂出品的“飞鹏”牌和上海的“马头”牌锡管水彩画颜料质量都很好。上海的锡管装的中国画颜料也可以作水彩画用。（见图一）

水彩画颜料是采用矿物质、植物和化学合成三种原料，它是用甘油、桃胶调制成的。软管的颜料用后一定要及时把盖子关紧，防止水分蒸发，颜料变硬不能使用。

水彩画颜料在作画时，先挤进调色盒的格子里，一般是现用现挤，用多少挤多少，这样可以保持颜料的新鲜。为了减少麻烦，也可在画前准备好一个装色用的多格塑料盒，按色表的排列次序挤进格子里，再用潮湿的塑料泡沫盖在色格上，把盒盖关紧，携带外出写生也很方便。长期不用的颜料，要防止干燥，可滴几滴甘油和放一点水保持湿润。

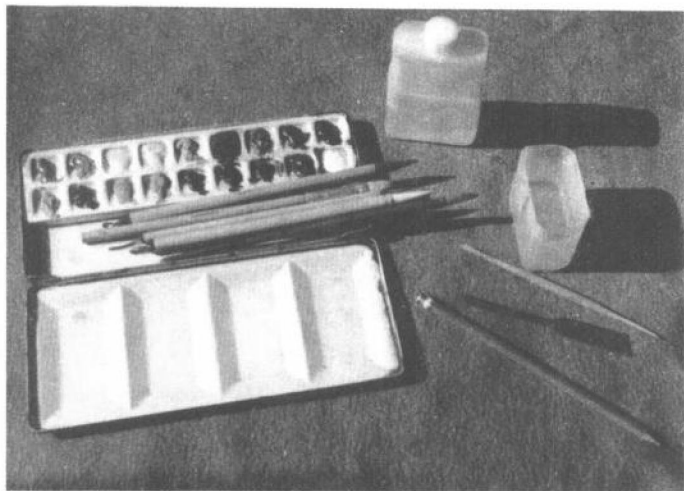


图 4-1 水彩画必备的工具



图 4-2 水彩画的辅助用具

使用块状的颜料，着色前必须加上一些清水，浸泡几分钟才能使用。用完后要用湿笔将混浊的颜色轻轻刷洗掉，保持颜色纯洁。

水彩画颜料容易褪色和变质，主要是由于日光对颜料的影响而使颜色变质。反射光对颜料也不利，其次是烟气、煤气、油气、灰尘以及各种化学气体等对颜料都是有害的，应该加以保护。

▲水彩画用纸：画纸的质量对水彩画的成败关系很大。一定要了解和掌握它的性质，以便在作画时发挥其特点。

对画纸的要求，纸基粗厚、坚实，吸水性能适中，着色后色彩感觉好。这样的纸才适合画水彩画。

吸水性太强的纸，水色一到纸面就完全吸进纸内，水彩画的润泽感和渗化作用难以实现。完全不吸水的纸，

水分颜色很难控制。有些纸虽然吸水性合适，但颜色干后会使画面变灰，这样的纸也不能画水彩画。

水彩纸要有一定的厚度，140克以上坚厚的纸涂水后不会膨胀变形。薄的纸涂水后起皱变形，水分也不好掌握。如用较薄的纸要裱在画板上来画，可以补救起皱的缺点。

各种纹理的纸，适应各种画面的要求。一般都喜欢用粗面的纸，它会在涂色运笔时，偶而产生白色斑点，可增加画面色彩的亮度和透明感的效果。也有人用颜色的纸。如画雨景的冷色调可以用浅灰色的纸。画秋林的暖色调，可用黄色纸。用得好可使画面色调统一和谐。

除了特制的水彩画纸外，也可以采用中国画纸来作水彩画，如冰雪宣（熟宣）、棉纸、

单宣等。可以使水彩画更具有民族的特色。用各种纸来画水彩画，可以扩大水彩画艺术风格和丰富水彩画的表现技法。

我国保定产的120克、150克、180克水彩画纸，山东水彩画纸，上海水彩画纸，质量都很好。其它如素描画纸、绘图纸等都可以作水彩画。

作画前必须作好画纸的准备工作。外出写生时，要多备用几种纸，可根据画面需要随时选用。

纸的幅度一般是32开、16开、8开、4开，也有横长幅的、立条幅的或方的。也有把正开纸裁成六幅（即四小两大），这要根据各人的习惯和构图的需要来决定。

一般厚的纸不用裱起来画，用铁夹子或图钉固定在画板上就可以了。但薄一些的纸，必须裱起来画。裱纸的方法：先将画纸裁好，再用结实的薄的纸裁成纸条，抹上浆糊，再将画纸的背面用毛刷或塑料泡沫涂匀清水，贴到画板上去（干面向上），再用涂好浆糊的边条封住画纸四边，压实待干后平整了即可使用。外出写生临时急用时，可以用透明胶纸或胶布贴住画纸四边立即可用。（见图二）

潮湿、日光直射、烟、油气，以及汗手对纸的污染很厉害，受潮的纸有黄色的霉点，影响着色效果。油腻接触画面，颜色着不上。不用的画纸要装在纸袋内或放在画夹中，要妥善保存起来。

▲水彩画笔和辅助用具：

水彩画笔的类型有圆型的、扁型的和尖型的三种，其中又有从大到小的各种型号。各类笔中又有各种的毛质，圆头笔多采用狼毛和貂毛，是属于硬性毛质。扁笔多羊毛，属软性毛质。尖型笔是狼毫或狼羊兼毫。各种型号的笔有各自不同的用途。一般讲硬毛的笔弹性强，用笔健劲有力，吸水性适中。软毛的笔含水量多，用笔变化丰富。

水彩画笔一般有这几种就够用了：狼毫水彩画笔（圆型木杆），2、4、6号，羊毫水彩画笔（扁型竹杆），4、6、8号，山水画笔、（尖型竹杆）狼毫，白云画笔（尖型竹杆）狼羊兼毫，叶筋或衣纹画笔狼毫，大羊毫笔（对笔或提笔），羊毛板刷（一寸或一寸半）。笔的选择要根据个人的习惯和画面的需要来决定，有人只用一两支笔完成一幅画的，也有多至十几支的。一般讲大的画用大的笔，小画用小笔，也有画小画用大笔的。有专用圆头笔的，有专用扁型笔的，还有专用中国画笔的，也有一幅之中各种型号的笔兼用的。（见图三）

画笔用完后要清洗干净，晾干放在调色盒中或卷在笔帘中。长期不用的笔要放在木盒里放进几块樟脑球以防虫蛀。中国的毛笔或圆型水彩画笔发现脱毛时，可用细线在笔的根部绕上几圈扎紧就行了。

其它的水彩画写生工具也是必不可少的。如画板、画夹子、画箱、调色盒、装色盒、水壶、水杯、折叠凳子、铅笔（HB、2B）、铁夹子、图钉、小刀、海绵（塑料泡沫）、喷雾器、伞等。这些工具都是为了室外写生携带方便，可以根据个人的条件来准备，有的购买，有的可以自己设计制造。（见图四之一、之二）

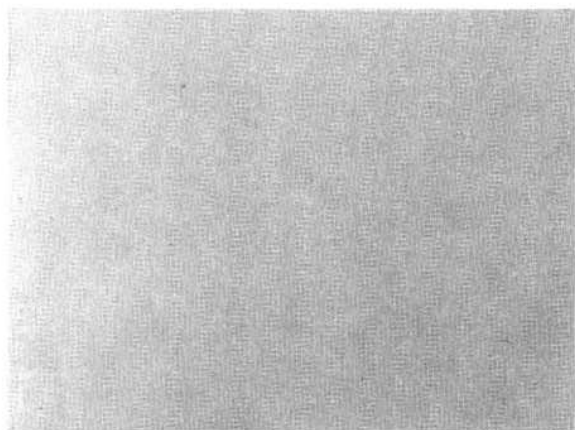


图 5 干纸平涂



图 6 干纸渐变渲染

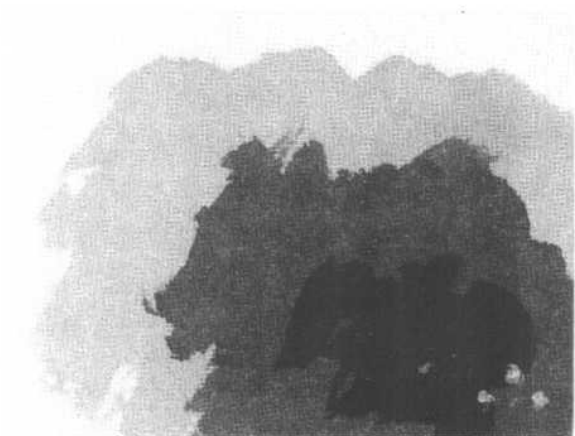


图 7 干地重叠着色

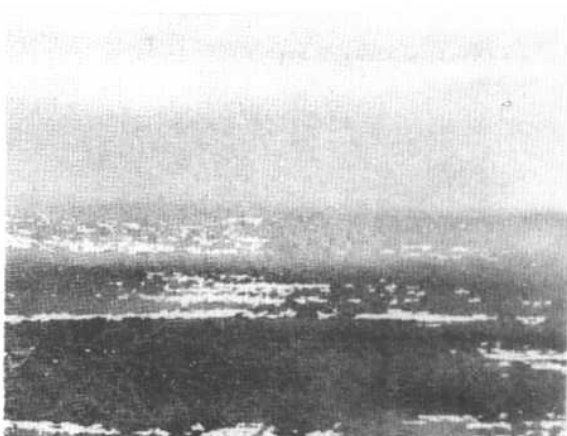


图 8 干纸飞白着色

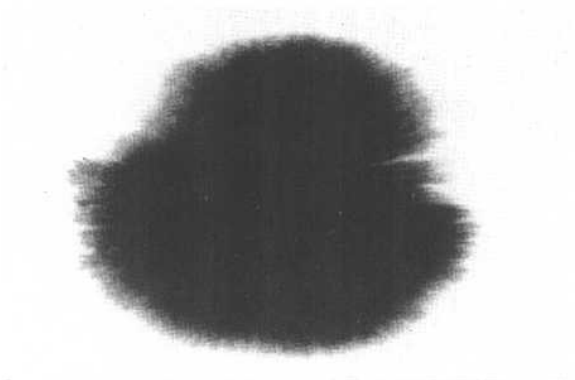


图 9 湿纸单色着色

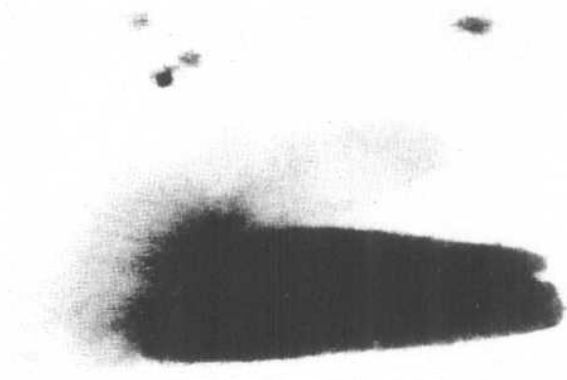


图 10 湿地重叠着色

三、水彩画技法

1. 渲染和笔法

水彩画是靠水来调配透明的颜料来作画的，它是要借助于水的溶解、渗化和扩散来表现物象的。因此用水多少关系到调出颜色的浓淡、虚实、润泽、衔接、烘托等，使画



图11 先以清水湿浸纸面下部，再以颜色画在上部的干纸，颜色接触湿的纸时即自行晕化。

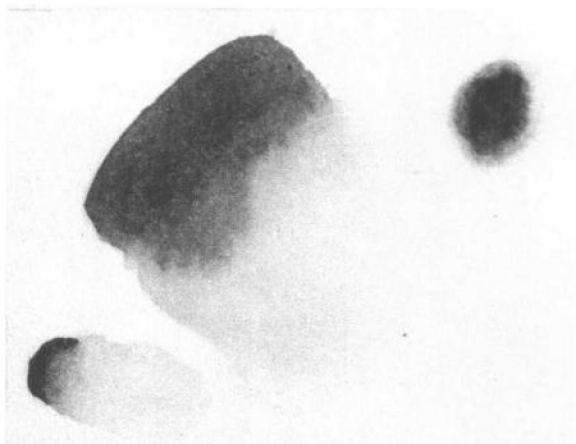


图12 用色着于干的纸面，再用湿笔从旁晕化。

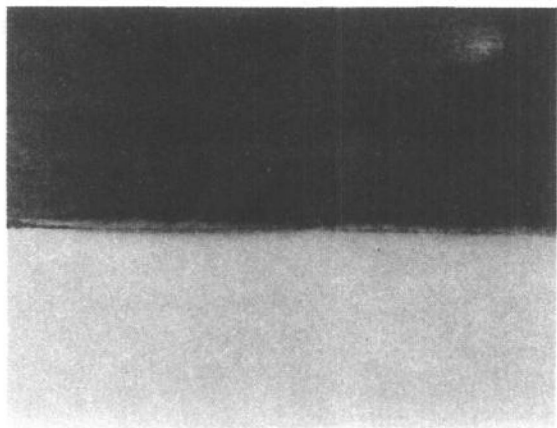


图13 干纸浸接

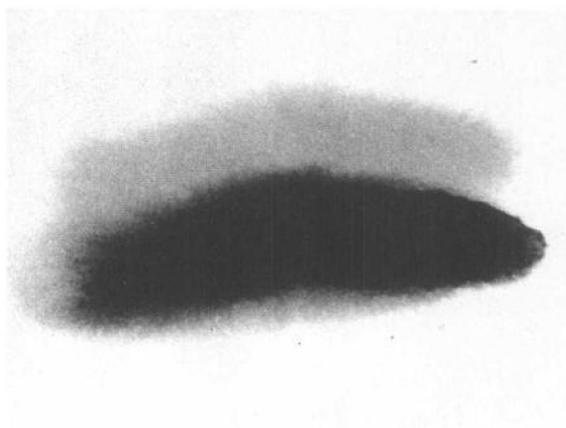


图14 湿纸浸接（15—16彩色版见后）

面产生许多水彩画的特殊表现效果。

水彩画的着色方法是多种多样的，概括起来可分为干画法和湿画法这两种最基本的表现方法。

▲干画法：是用水调配颜料后，画在干的纸面上的一种画法。一般在纸面上一次着色完成或多次重叠着色完成的。多次着色靠每遍重复色彩的互相掩映形成的各种不同的色彩。每次着色也要在前次着色干了之后进行。例如画绿色的树叶，可先在纸上涂以黄绿色，待干了以后再画上深绿或赭色，最后画出某种树叶的颜色。干画法的重叠着色法，通常是先画浅、亮、薄的颜色，后画浓、暗、厚的颜色，有时也有先画深色后画浅色的。每次着色应力求颜色的透明。这就要求水分运用得适当，水分太少颜色难以溶化，不利达到透明效果。水分过多则难以表现色彩应有的饱和度和深度。如果第一遍色不干接着画第二遍色，就会出现难看的水渍。除了重叠法以外，干画法也有一遍完成的，它也是等已画好的一块颜色干了之后，再画邻近的颜色，不使其互相渗透和扩散。

干画法也可分为重叠、点染、平涂等方法，用笔中也有一下蘸上几种颜色一笔画成 —7—



图32 线——勾勒



图33 点——点虱

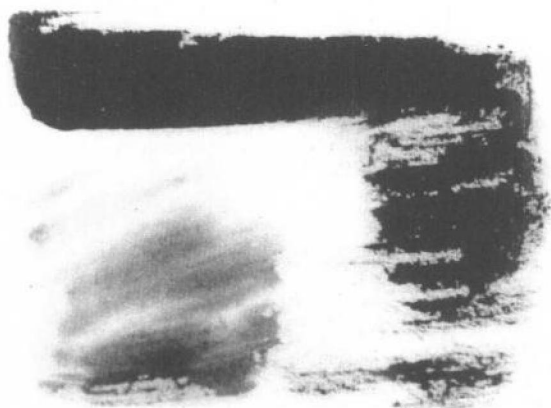


图34 块、面——皴擦

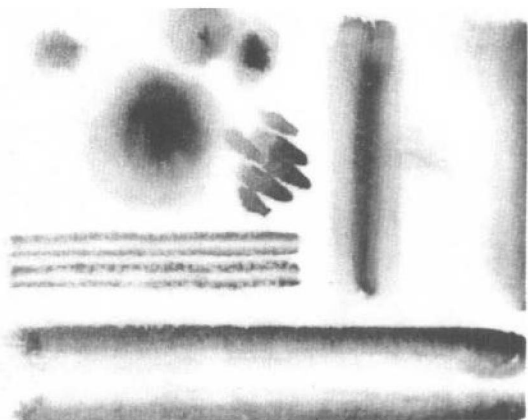


图35 渲——染

或用水极少、快速行笔的枯笔法等。这些都应根据对象的不同要求灵活运用。(见图五、图六、图七、图八)

▲湿画法：是在画面着色未干时着色的表现方法，它是在画面利用水分将各种颜色互相溶化，以取得丰富、明朗的色彩效果。湿画法通常采用以下几种画法：

- 湿浸画法：在着色前将画纸用清水浸湿，当纸未干时，将调好的颜色画上去。由于水分的吸收溶解与扩散作用，而形成一种特殊的着色效果。从不同的表现需要出发，应使画纸上有不同量的水分。一般讲由于纸面上已经有水，在着色时画笔上所含的水应少些。(见图九)

湿浸法也可以进行多次重叠着色，一般都在未干时进行，越到后来用色越浓重，画面应多含颜色而少含水分。湿浸法由于可使画面上色彩呈现一种柔和的效果，很适合表现大面积具有微妙变化的景物，如天空、水面、烟雨、晨雾等。(见图十)

- 晕染法：它是先着色于纸面后，再用清水将未干的颜料从旁晕化烘染，使之逐渐溶开，产生一种渐变的效果。运用这种方法时，要注意先着色的画笔中，应含有适量的水分。在晕化时根据需要掌握好笔中的水分。在表现色彩转折、起伏以及渐变的物体时宜用此法。(见图十一、图十二)

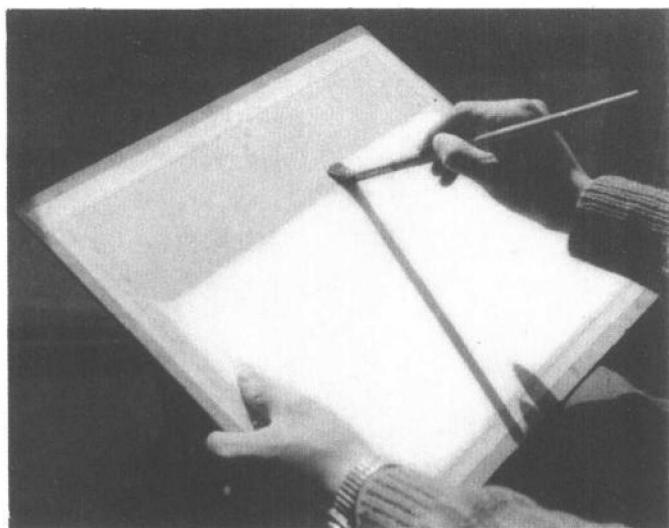


图36 平涂执笔

• 浸接画法：即在着色以后第一笔未干时，再将另一种颜色重叠加上去或从旁衔接，使两色在湿时相接，互相浸润、渗透不留水渍，产

生复杂、丰富的色彩变化。运用这种方法时须注意笔上的水分多少和纸上的干湿程度。这种方法要求在较短的时间内迅速完成。避免往返重复过多，造成画面混浊一片的后果。（见图十三、图十四）

▲沉淀画法：这是水彩画湿画法中的一种特殊的表现方法。由于某种不透明的颜料或者颗粒很粗的颜料，遇水后扩散速度慢及不易溶于水的特性。在大量水分溶解颜料时，较快的铺在画纸上，会出现一种特殊的沉淀斑点，我们可以利用它来表现某种粗糙的物象的特殊质感。（见彩色图十五、图十六）

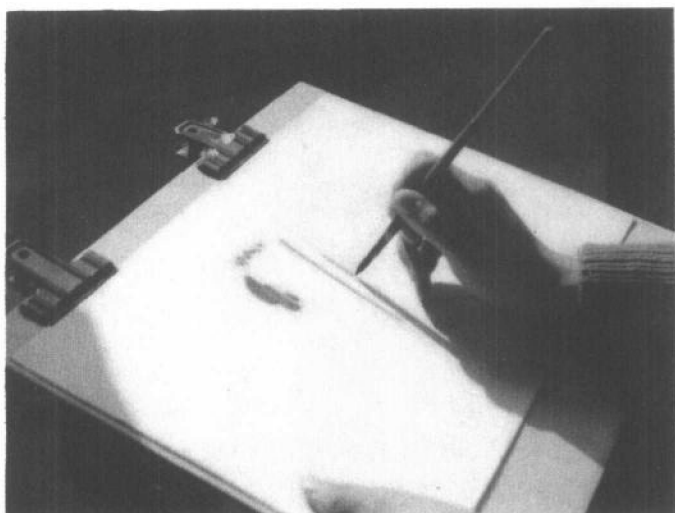


图37 点、线、勾勒执笔

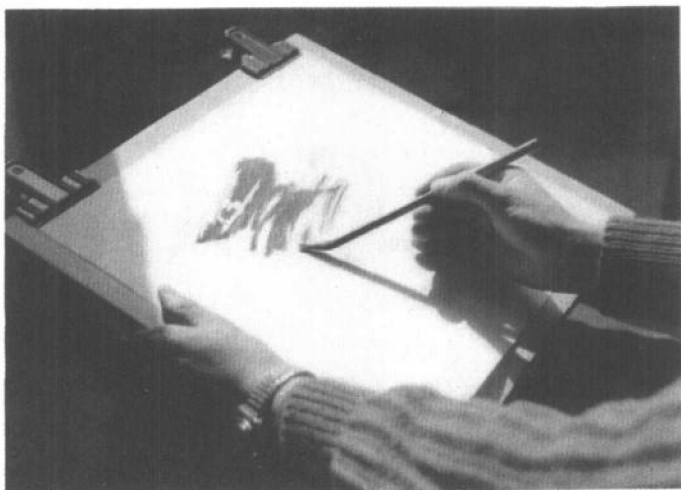


图38 块、面、皴擦执笔

▲**干洗与湿洗**：这是一种用清水将画面上的颜料洗掉的一种表现物象或修改画面的方法。（见彩色图十七）

干洗是在画面颜色全干了以后，用硬毛笔或海绵蘸水洗出物象的亮部或减淡画面的颜色。湿洗是当画面颜色未干时，用含水极少的毛笔去洗画面的方法。这两种洗法各有不同的表现效果。一般说前者适于表现深色调中较硬的亮部关系，如深树林中出现的白树干，后者适于表现比较柔和的物象效果，如远景中的某些亮于底色的景物、天空的白云等。（见彩色图十八）

▲**加色与减色**：画面完成后，如发现局部颜色不够深重，可以采取加色的方法，将调好的颜色直接罩上去。一种是干底加色，加色时水分要充足，用色要薄，落笔要准要快，未干时避免重复。第二种是湿底加色，将需要加色的地方及周围，先用适量的清水浸湿一下，立即将调好的颜色轻轻的罩上去，使之与先涂的颜色自然的吻合起来。

画面完成后，发现颜色过重时，比较简单的方法，是用一块干净的橡皮，将重的颜色擦一下，擦时要细心，用力要均匀，一点一点的去擦，注意不要擦花或擦过了头。如果松软的纸，可用墨鱼骨（先将外面的硬皮剥掉）留下松软的骨粉擦，擦掉画面脏处或过重的颜色，不伤纸面。

▲**留空添光**：在写生中遇到绳索、电线、雨丝、以及衬托在暗地上的细小物体，留空白又很困难时，可用此法。在涂色未干时，用钢刀、钢针或竹签，在需要留空白的地方将颜色刮掉，即现出比较柔和的白色线条和块面。还有一种方法是用浓桃胶液在着色前涂在留空白的地方，着色时不必绕过涂胶的周围，待着色干后再将树胶用小刀轻轻刮掉，即显出白色的底色。还可以用白色的蜡笔在未涂色前涂在留空白的地方，颜色涂过自然会呈现白色的线条。整齐的桅杆，可用透明胶纸先贴起来，待涂色干后即胶纸揭掉。显出整齐的线条。（见彩色图二十一、二十二、二十三、二十四、二十五、二十六、二十七）

▲**水渍斑点**：要在画面中造成特殊的效果，如天空上的雪花、雨点、夜空的繁星、水上的浪花、石上的青苔、墙上的斑迹及各种水滴、斑痕等，可采用食盐和松节油点染的方法，在画面涂色未干时，用适当颗粒的食盐直接撒在需要造成纹理效果的物象上，稍干后即呈现出很好看的结晶状的纹理斑点。（见彩色图二十八、三十、三十一）

松节油法是在画面着色后，趁湿的时候用笔蘸松节油点画上去或用牙刷蘸松节油弹上去，使立即出现柔和的圆点子。冲色法，是用浓色着色于纸面，以滴水或浅颜色冲出水渍。（见彩色图二十九）

水彩画的干画法、湿画法以及其它的一些具体的处理方法，必须灵活的掌握和运用。而且在同一幅画中也常常是综合采用的。

水分与颜料：水分的掌握离不开颜料、画纸、时间的因素，只有作到这些因素互相配合好，才能达到水彩画的表现效果。

水分与颜料之间的关系，主要是使颜料达到溶化的作用。一般说来，水分多颜料就冲淡、明亮。水分少颜料就浓重、深厚。即使是同种颜料，用水多少其色彩效果也不相同。因此不能绝对的说出水分应该用多还是少，而应从表现需要出发。在画面上如果水

分过多，往往不易控制，甚至造成水分到处流散，使颜色混浊，难以准确的掌握色彩与表现形体。但如果水分过少，则颜料不易溶解，使画面枯燥无味，水彩画的畅快、透明、清新的特点体现不出来。

水分与画纸：这主要看画纸的吸水程度如何，一般说，吸水性强的纸，用水分要多些，而吸水性极强的纸（如生宣纸），掌握起来难度大。吸水性太弱的纸（如道林纸），则不易绘制水彩画。

水分与时间：水分的运用和时间的掌握有密切的关系，因为以水调颜料画在纸上，存在纸张吸水及水分在空气中蒸发的问题，它都影响到着色时的干湿，这就要求作画时掌握好时间。在绘制的过程中，要仔细观察掌握画面上颜色的干湿程度来决定水分的运用。凡染色面积大的，用水宜多。湿画法比干画法用水要多。天气热、气候干燥时，用水要多。室外作画较室内作画用水要多。从不同的表现需要出发，控制好水分。

水彩画的渲染与笔法是统一的东西，在进行画面渲染的同时就产生了相应的笔法。

在动笔之前要求我们根据对象形体结构、光和色进行周密的笔法组织。要求用简练的笔法而概括形象的实质，同时也符合水彩画的轻快活泼的特点，而避免笔法堆砌呆滞的感觉。因此在表现物象时，笔触不能重复、琐碎，而应根据对象的体、面、线，用大小适当的笔法，有机的表现对象。

从艺术风格来讲，笔法并没有固定的格式，应是每个人都有自己的风格，而这种风格是在长期的艺术实践中逐步形成的。因此，不要片面的去追求笔法。一个好的水彩画家，他的作品也应是多种多样的，不应是千篇一律的。因为对象不同所用的技法也就不同，不同的笔法产生不同的艺术效果。

用笔最要得法，而用笔得法首先是怎样执笔，水彩画的执笔方法概括起来有两种，一种是普通的执笔方法，就象拿钢笔一样，用拇指食指和中指捏住笔杆的下部，笔头斜向前方，画小面积的物体时手靠笔的下端，小指扶在纸面上，画大面积时握笔杆的中、上端，手离开纸面（悬笔）。第二种是中国画的执笔方法，它是用笔的中锋画出健劲有力的线条和画精细的点子。（见图三十六、图三十七、图三十八）

执笔方法可根据个人的习惯以及画面的要求自由选用。也可以采用其它的执笔方法。

水彩画笔可分锋、腹、根三个部分，性能、作用各不相同，有时作画须用笔锋，画出对象精致的结构。有时要用笔腹，画出极为饱满的笔姿。有时用笔根，在纸上重按，画出深厚顿挫的体面。也有一笔之中兼用各个部分。

用笔方法有顺逆、快慢、轻重、虚实，在起、收、提、按、顿挫、转折以及勾勒、皴擦、点染等各种不同技法的运用中，表现出各种不同的形体和感觉。

作画时用笔主要是正锋（也叫中锋），偏锋（也叫侧锋）两种，正锋多圆厚，偏锋多变化。

在一般情况下，画细致精巧的线和点，用笔以中锋多，画大块面和粗壮的线用侧锋。至于哪些形象用正锋，哪些用偏锋，有时并无定法，要看对象的不同性质和个人的习惯用法。可能表现一个对象时，正侧齐用，如画一棵树时，把它表现得苍劲有力、生气勃勃，恰如其分就对了。

2. 颜料的调配

水彩画颜料的种类很多，但在写生中常用的不过二十几种。这和客观对象存在的色彩是无法相比的。我们的任务在于使有限的颜料变为画面所需要的丰富的色彩。这就需要在正确观察的基础上，用各种调配方法，使颜料脱离其原始状态，而变成千变万化的色彩。

颜料从色相上分，有红、黄、绿、蓝、褐、紫、黑、白等。每一种颜色中，又有各种不同的色相。如红色类中的大红、朱红、桔红、曙红、土红、深红、玫瑰红等。从冷暖上分又可分为偏暖的偏冷的。即是同类的色中，又有偏暖和偏冷的区别。如同类色中的从暖到冷的排列是：

熟褐、朱红、土红、大红、曙红、深红、玫瑰红。

桔黄、土黄、中铬黄、淡黄、柠檬黄。

群青、深蓝、钴蓝、湖蓝、酞青蓝、普蓝。

橄榄绿、土绿、草绿、中绿、深绿、翠绿。象牙黑、骨黑、煤黑。

一般矿物质的颜料不褪色，如土红、土黄、赭石，而植物和化学制的易于褪色和变色。颜料中又有透明、半透明和不透明之分。凡是含有粉质的，具有遮盖力的颜料为不透明色。如土黄、粉绿、钴蓝、白粉等均属不透明色。凡是不含粉质的颜料都是透明色或半透明色。水彩画中的大红、朱红、柠檬黄、普蓝、酞青蓝、青莲等均属透明色。同时水彩画的透明与不透明和水的成分、颜料的浓度有关系，即是透明色，由于水过少或重叠的次数过多而变成不透明色。

在水彩画表现技法中，如何调色是一个重要的问题。我们了解了它的性质，并能掌握一套调色的方法、不掌握它的规律性，就不能变有限的颜料为丰富的色彩。即使是观察到了各种色彩的变化，也不能把它们很好的反映到画面上去。

我们知道颜料的三原色，经过互相调配可产生间色和复色，而我们把通常用的二十几种水彩颜料，再进行调配，又可以产生各种各样的色彩。在调色中某种颜色的分量不同，又会出现性质不同的色彩。

油画和水粉画的调配颜色主要是靠白色，而水彩画的调色则是靠水，因此适当用水，便成为水彩画调色关键的一环。

在写生中要避免单纯使用现成的几种颜色，造成画面的习惯用色方法。大自然的色彩千变万化，要求我们将调色盘中有限的几种颜料经过不同的调配方法，增减各种分量，调出多种多样富有表现力的色彩。

在调色中必须掌握颜料的成分、分量及水量，逐步了解各种颜料在调配中所起的作用，仔细控制其比例。

在调色过程中，必须认真观察、分析客观对象色彩的各种性质。例如画树叶的绿色，不要一开始就用普蓝和柠檬黄来调，而应尝试调配各种的绿色。如用群青加铬黄、酞青蓝加柠檬黄、桔黄加普蓝等，这样可以调出不同成分的绿色来。

对色彩冷暖性质的认识，对于调色是十分重要的。一般说来，在颜料中冷色的成分多就偏冷，增加暖色就趋向暖。

互为补色的颜料调配后，形成暗灰色，例如大红和中绿、普蓝和橙黄等。这样就会出现过于饱和的脏颜色，这种脏颜色，有时也需要，如中午强烈阳光下树的暗部浓重的颜色，它与树叶受光面成强烈对比。

还要注意某些颜色经过调配后，会产生化学变质现象，这样的颜色是不能用的。

在水彩画的颜料调配中，凡是超过三个间色和复色，就会污浊，失去它的光泽和透明感。两种颜色等量的调配也会发灰。

调色时要注意把调色盘清洗干净，特别是要求高度透明和新鲜的色调。如橙黄色，它必须是在干净的调色盘中用柠檬黄和红调配。如有其它的颜色混进，就会变得灰暗。

在水彩画中，对白色尽量少用或不用，任何颜料掺进白色都会变成不透明。

一般情况下，黑颜色也不多用，水彩画中的重色是三原色的调配来完成的，黑颜料画在水彩纸上比较死。但在中国画纸上作水彩画必须用墨。

3. 色彩的表现

水彩画主要是以色彩来描绘形象的，色和形是不可分的，不仅要具备一定的造型能力，同时要有相应的色彩知识。（本章只在有关方面作一介绍，不做色彩学的专题研究）

色彩的一般常识

光源色和固有色：从物理学角度看，一切物象所以能呈现颜色，是由于光作用的结果，光照到物体上，就反映出一部分色彩来。我们在彩虹中可以看到太阳光中的红、橙、黄、绿、青、蓝、紫七色。我们看到的红花、绿草，是由于红光和绿光的反射作用。

日常生活中，光源色有阳光、月光、灯光等等。太阳光在朝夕都有不同的变化。不同的光线照在同一个物体上，所呈现出的色彩也有很多变化。

固有色和条件色：一座固有色的白色建筑物，在不同的光源条件下，它的颜色会随之而起变化。在向阳光的一面是白的，而背光的地方为灰蓝色或灰紫色。而在灯光下亮部是黄色，暗部又是另一种灰色。这种在一定条件下，物象所呈现的色彩称条件色（或称环境色），它是其他物象的反光所形成的一种复杂的色彩。

色相、色度、色性：色相从种类分：有红、蓝、黄、绿、赭、紫、黑等。从明度上分：红色有深红、浅红。蓝色有深蓝、浅蓝。从冷暖分：青色是冷色，红、黄为暖色，凡是带有不同程度的蓝色都为冷色或偏冷色。凡是带有不同程度红黄色为暖色或偏暖色。

调子和色调：在不同颜色的物体上，笼罩着一定色彩的明度和一定的光源色，它们互相对比，又和谐，形成一种统一的独特的色调。从明度上分有明调子、暗调子、灰调子等。（见图三十九、图四十、图四十一）从色相上分有红调子、黄调子、蓝调子等。从色性上分有热调子、冷调子、温调子等。物象的调子往往依据光源色的变化而变化。例如朝阳的金光照在景物上，就呈现暖黄色的调子。太阳落山黄昏时，整个画面景物是在蓝色天光所普照，就呈现出冷色调子。黑夜的景色呈现暗调子。雨雾中的景色呈现灰色调子。但在阳光微弱的条件下，景物的调子往往以固有色（物体本色）为转移。例如在强烈的阳光下，红砖墙则为暖调子，而蓝色的海水则偏冷色调。物体的颜色变化，不仅受主要光源色的影响，同时还受环境的反光色的影响。例如白色的油罐旁边有红色的油罐，白油罐要受红色反光的影响。因此光源色和红罐色都可能在画面占统治地位。所以同时