

Windows 95 Answer! Certified Tech Support

权威的技术支持

中文 Windows 95 精选问题集

(美) Martin S. Matthews 著
Carole Boggs Matthews 译
前导工作室

机械工业出版社

OSBORNE CMP

7P316
M230

414797

中文Windows 95 精选问题集

(美) Martin S. Matthews 著
Carole Boggs Matthews
前导工作室 译

机械工业出版社

ISBN 7-111-06506-9

本书是Stream International公司对Windows 95用户进行问题解答的精华部分, 共有400多个问题解答。作者对Windows 95的方方面面都进行了深入研究, 掌握了大量Windows 95问题的第一手资料, 并将这些材料进行精练, 形成了本书。

本书共分13章, 每章讲述一个专题。包括Windows 95最常见的问题、Windows 95的安装、Windows 95系统的新特征、定制和优化Windows 95系统、Windows 95的使用、Windows 95的文件管理和Windows 95的打印、通信、网络、多媒体等专题的问题解答。几乎涵盖了所有有关Windows 95用户在使用Windows 95时将要遇到的问题。

本书适宜于任何Windows95的使用者。

Martins. Matthews & Carole Boggs Matthews: Windows 95 Answer! Certified Tech Support.
Authorized translation from the English language edition published by Osborne, McGraw-Hill.
Copyright 1998 by Osborne, McGraw-Hill.
All rights reserved.

本书中文简体字版由机械工业出版社出版, 未经出版者书面许可, 本书的任何部分不得以任何方式复制或抄袭。

版权所有, 翻印必究。

本书版权登记号: 图字: 01-98-1389

图书在版编目(CIP)数据

中文 Windows 95 精选问题集 / (美) 马特修斯 (Matthews, M.S.), (美) 马特修斯 (Matthews, C.B.) 著; 前导工作室译. - 北京: 机械工业出版社, 1998.9

书名原文: Windows 95 Answers! Certified Tech Support

ISBN 7-111-06506-9

I. 中… II. ①马… ②马… ③前… III. 窗口软件, Windows95 - 问答 IV. TP316-44

中国版本图书馆CIP数据核字(98)第22056号

出版人: 马九荣(北京市百万庄大街22号 邮政编码 100037)

责任编辑: 廉一兵

北京市南方印刷厂印刷·新华书店北京发行所发行

1998年9月 第1版第1次印刷

787mm × 1092mm 1/16 · 16.5印张

印数: 0001-5000册

定价: 27.00 元

凡购本书, 如有倒页、脱页、缺页, 由本社发行部调换

译者序

本书根据获得Microsoft技术许可的Stream公司在线技术支持编辑而来。Stream International公司每个月要对超过100万个技术咨询电话做出解答，专家的解答给本书提供了强大的技术后盾。本书是Windows 95技术支持公司强大技术实力和作者研究使用该产品的丰富经验的巧妙结合。在翻译本书的过程中，译者深深感受到作者对于每个问题进行“精雕细琢”式解答的严谨作风和对每个问题“穷追不舍”的求实精神。此书可作为Windows 95用户的首选技术参考书籍。

对于Windows 95用户来说，最美妙的事情莫过于用户对于Windows 95系统的所有期望在使用Windows 95系统时都能如愿以偿，一一得以实现。本书就是最大限度地帮助每个Windows 95用户能“美梦成真”。

由于时间仓促，且译者经验和水平有限，译文难免有不当之处，恳请读者批评指正。译者不胜感激。

本书由宋波、潇东组织翻译，参与翻译工作的还有张小敏、刘明敏、汤丽玲、路宇河、韩颖等。全书由潇东、陈彦海、李士心审校，由陈晓红录入。

译者
1998年6月

前 言

Windows 95系统是改变用户使用计算机方式的主要动力之一，它包括了以前操作系统没有的许多工具和新特征。在使用Windows 95这个新操作系统的时候，对于怎样使用系统中有用的东西，如何处理系统各种可能发生的问题，用户将会产生种种疑问。用户可以通过收费电话等上几个小时来获得Microsoft的在线帮助，但是用户几乎得不到任何帮助文档。而且在线帮助似乎永远也不能使用户满意，因为在所问的问题和得到的在线解答之间存在着巨大的偏差，本书的目的就是消除这种偏差。

本书400多个问题解答是Stream International公司对Windows 95用户进行问题解答的精华部分。对于这些问题解答，作者还加入了他们3年多来使用Chicago(Windows 95的源代码名)、beta版和发布版Windows 95系统的经验积累。作者对Windows 95的方方面面都进行了深入研究，掌握了大量Windows 95问题的第一手资料。作者追究了每一个答案的来源，并且在本书中列出了许多来源，便于用户查询。

本书是一个Windows 95技术支持公司“第一线”的强大实力和作者研究使用该产品丰富经验的巧妙结合——包括了作者知道的所有知识，虽然这不是编制Windows 95系统人员所具有的那种知识(但是两位作者同样化了不少时间同这些编制人员进行了大量的交流)。

Windows 95问题解答共分13章，每章讲述一个专题。在每章内又将问题和答案进一步按主题划分，相似的问题被分到同一个主题组中。为了找到某个特定的答案，读者可以使用目录表查找该问题所在的章节，接着读者可以查看包含此问题的中心主题。在查找问题的过程中，读者还可能发现与该问题相关的其他问题解答，这使得读者能更好地得到问题的解答。

除了问题和解答，书中还提供了许多“提示”、“注意”，这些都是作者的经验之谈，反映了作者对问题的理解深度，读者将能从中获得不少有用的东西。除了“提示”、“注意”，书中还有大量的“警告”信息，以警告读者处理相关问题时要避免错误以免引起严重后果。

Windows 95的版本

用户可能会遇到以下4种版本的Windows 95系统：

- 由个人或公司按零售方式购买的，安装在计算机上的完全或升级版Windows 95系统，这种系统被称作是“原零售”版。
- 安装在1996年春天之前出售的新计算机上的OEM(原设备制造商)版本。这种系统被称作“原OEM”版本。该版本与原零售版不同之处是原OEM版本包含了Microsoft Plus! Companion for Windows 95。
- 1995年10月出版的Windows 95升级服务包1，它可以从Microsoft(<http://www.microsoft.com/windows95>)网址下载，使用于上述两个原Windows 95版本的系统中。它也被提供给OEM(原设备制造商)，安装在1996年春天以后生产的计算机中。该版本的Windows 95系统称为OSR(OEM服务版本)1。服务包1包括了几个错误修复软件和新的系统管理员工具，还有几

个新增的组件和驱动程序，这些组件和驱动程序大多与Novell网络有关。

- Windows 95的最新OEM版本，被称作OSR2，它被安装在1996年秋季以后生产的计算机上。它包括了一个新的被称为FAT32的32位文件系统、所有的新版本磁盘支持工具、最新的Internet程序、对许多新硬件的系统支持、增强的电源管理和对新增的网络目录服务以及协议的支持等等。但是使用该版本有几个小缺陷，OSR2系统将无法同Windows 3.1共存形成双引导系统，“磁盘空间管理”在FAT32下将无法工作，需要共享命令的旧DOS程序将无法在本系统正确运行。

注意 用户可以从<http://www.microsoft.com/windows95/default.asp>处下载OSR2的绝大多数组件。当用户到达该网页时，单击Free Software(免费软件)，接着单击OSR2 Downloadable Componets(可下载组件)。

如果用户有一个OEM版本(一般在用户的计算机上预装的系统)或用户不知道自己Windows 95系统的来源，这时很难判断自己Windows 95系统的确切版本。这里提供了一个办法：右击“我的电脑”，选择“属性”。系统标题下面第二行就是Windows 95系统的版本号。版本号的解释如下：

- “4.00.950”，这是原Windows 95系统版本之一。
- “4.00.950a”，表示已经安装了服务包1，或者就是OSR1 OEM版本。
- “4.00.950 B”，这是OSR2 OEM版本。

用户也可以从刚才“系统属性”对话框中，“注册到”标题下面的生产ID号来判断系统是否是OEM版本。如果在ID号中有“OEM”字样，如12345-OEM-1234567-12345，则表示用户使用的是OEM版本的系统。否则用户使用的是原零售版系统。

如果用户在OSR2上运行了服务包1或第三方的补丁软件，则系统不管用户是否使用的是OSR2系统，都将把自己的版本号改为“4.00.950a”。所以还需要使用其他办法来更准确地判断系统的版本。

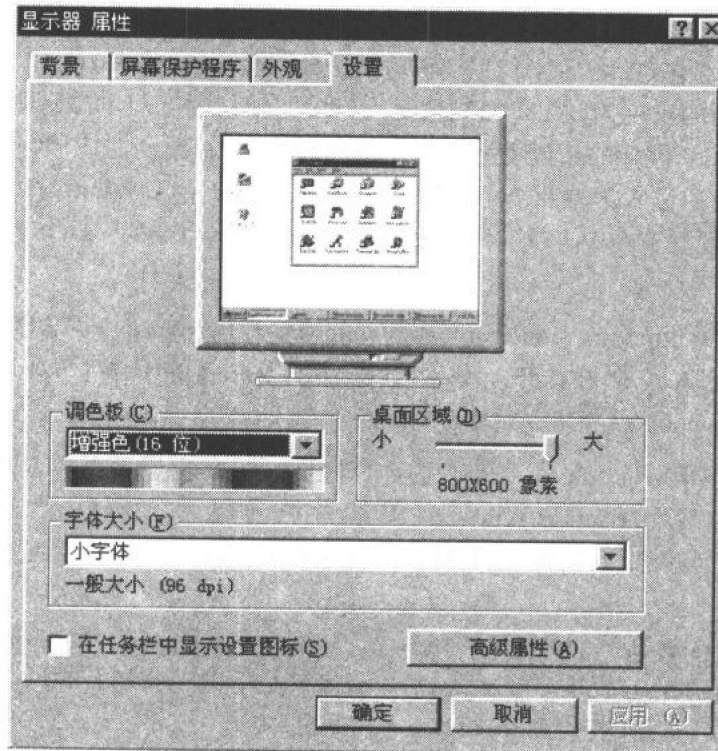
- 右击一个硬盘驱动器。如果显示“本机磁盘(FAT32)”，“本机磁盘(FAT16)”或“本机磁盘(FAT)”，则用户使用的是OSR2版本的Windows 95系统。原版本和服务包1版本的系统都没有“FAT”字样。

- 打开一个DOS窗口(“开始”菜单|“程序”|“MS-DOS方式”)，输入ver。如果显示的有“[Version 4.00.950]”字样，则用户使用的是原版本系统，但不知道是否有服务包1。当显示有“[Version 4.00.1111]”字样时，表示用户使用的是OSR2版本。

- 右击“桌面”，选择“属性”。单击“设置”选项卡。如果用户在对话框右下角看到一个“高级属性”按钮，如图I-1所示，则表示用户使用的系统是OSR2版本。服务包1没有“高级属性”按钮。

本书讲述前3种版本的Windows 95系统(原零售版、原OEM版和服务包1版)时候，并没有区分三者的不同，因为它们之间的区别对于用户来说几乎是透明的。书中将统称这3种版本为“原版本”。

注意 在OSR2系统中无法再与Windows 3.1或DOS系统形成双引导系统。



图I-1 “高级属性”按钮

现在让我们回到用户所关心的问题上来....

用户的所有问题是否都已经解决了?

为了同每月处理一百多万个技术问题的专家们交流，可以拨打Stream的Microsoft Windows 95问题解答专线。训练有素的专家将会解答用户在Microsoft Windows中所有有关安装、内置网络、打印、多媒体、Microsoft Exchange 电子邮件客户以及向导的问题。

1-800-298-8215 每个问题\$34.95(由信用卡支付)

1-900-555-2009 每个问题\$34.95(由电话帐单支付)

欢迎到我们的网站www.stream.com访问!

Stream
技术支持专家

目 录

译者序

前言

第1章 十个最常见的问题解答	1
1.1 怎样查询文件和程序?	1
1.2 如果在旧版本Windows系统上安装Windows 95系统, 是否需要重新安装原来的应用程序?	3
1.3 一个运行的应用程序停止响应时怎么办?	3
1.4 怎样才能进入Windows 95的多重启动模式?	4
1.5 如何进入旧版本MS-DOS系统?	5
1.6 如何正确运行在Windows 95中报错的应用程序?	5
1.7 在Windows 95安装时遇到断电或无意的重新引导, 如何恢复安装?	5
1.8 如何恢复因误操作而被删除的文件?	5
1.9 如何恢复从文件管理器中删除的文件?	6
1.10 在用户完成安装后系统重新引导时死机, 该怎么办?	6
第2章 安装Windows 95系统	7
2.1 安装前的问题	8
2.1.1 如何安装Windows 95系统升级版?	8
2.1.2 在安装时是否需要用户做出大量决定?	9
2.1.3 各种安装选项有何不同?	9
2.1.4 安装前应注意的问题	10
2.1.5 用户不需要做任何输入就可以完成安装吗?	12
2.1.6 在何处可以找到把系统升级为Windows 95系统的帮助信息?	12
2.2 设备问题	13
2.2.1 在用“堆栈”压缩软件压缩硬盘后是否能安装Windows 95系统?	13
2.2.2 Windows 95系统安装时是否检测硬件并配置检测到的硬件?	13
2.2.3 在有OnTrack Disk Manager硬盘分区的计算机上能否正确安装Windows 95系统?	13
2.2.4 Windows 95系统需要多少硬盘空间?	14
2.2.5 能否在PowerPC上安装Windows 95?	14
2.2.6 运行Windows 95系统需要多少内存?	14
2.2.7 Windows 95可以安装在286计算机上吗?	14
2.3 操作系统	14
2.3.1 是否能同时在PC上安装多个操作系统?	14
2.3.2 在什么操作系统上可以进行Windows 95的升级安装?	15
2.3.3 在一个有双引导系统OS/2和Windows的计算机上能否安装Windows 95系统?	15
2.3.4 Windows 95和Windows 3.1系统能否共存?	15
2.3.5 从Windows还是从MS-DOS进行Windows 95安装好?	16

2.3.6	升级Windows 95系统需要什么版本的MS-DOS和Windows系统?	16
2.3.7	Windows 95系统和Windows NT3.5系统如何在一台机器上运行?	16
2.3.8	在Windows NT3.5的计算机上如何安装Windows 95系统?	17
2.4	安装时的问题	17
2.4.1	安装时出现“B1.”错误信息表示什么意思?	17
2.4.2	安装时出现“不能打开文件”错误信息表示什么意思?	17
2.4.3	实际磁盘空间足够但安装时报空间不足该如何处理?	17
2.4.4	在从DOS系统安装Windows 95时出现“标准模式: MS-DOS扩展内存错” 错误信息表示什么意思?	17
2.4.5	安装时为什么报路径无效错误信息?	17
2.4.6	安装Windows 95系统时如何使用Logitech鼠标?	18
2.4.7	在重新安装Windows 95时如何删去Windows 95所在的文件夹, 使得Windows 95 能被安装到另外的文件夹中?	18
2.4.8	在第一次安装失败后如何重新运行安装程序?	18
2.4.9	在安装时安装程序反复要求退出安装在MS-DOS下的扫描磁盘程序, 但是磁盘扫描没有发现错误, 这是为什么?	18
2.4.10	安装程序不能启动, 该怎么办?	19
2.4.11	怎样建立Windows 95系统的新文件夹?	19
2.4.12	安装程序在进行硬件检测时停止运行, 该怎么办?	19
2.4.13	怎样使用Setup.exe的开关选项?	20
2.4.14	当从CD-ROM上安装Windows 95时, 重新引导后死机, 怎样办?	20
2.5	安装后的问题	21
2.5.1	用户在系统中装了两个CD-ROM驱动器但只检测到一个, 怎么办?	21
2.5.2	怎样知道Windows 95安装了用户选择安装的组件?	22
2.5.3	怎样安装原来未安装的Windows 95组件?	22
2.5.4	怎样显示出安装盘上的所有文件?	22
2.5.5	怎样删除Windows 95系统?	23
第3章	Windows 95中新增加的内容	25
3.1	Windows 95名字的意义	26
3.1.1	Windows 95的真正含义是什么?	26
3.1.2	什么是Windows 95, 什么是Chicago?	26
3.2	新特征和新增功能	27
3.2.1	Windows 95与以前的Windows版本有何不同?	27
3.2.2	对于Microsoft的自然键盘是否有快捷键方式?	28
3.2.3	什么是多任务和多线程?	28
3.2.4	什么是即插即用?	28
3.2.5	什么是回收站?	29
3.2.6	配置信息数据在何处进行维护?(注册文件在哪儿?)	29
3.3	辅助特性	30

3.3.1	从何处访问针对残疾用户的辅助选项?	30
3.3.2	针对听力衰弱的用户的新特性	31
3.3.3	什么是针对患有手疾的用户的新特性?	31
3.3.4	什么是针对有视觉问题的用户的新特性?	31
3.4	对以前Windows版本的增强功能	32
3.4.1	Windows 95 系统的剪贴板新增了什么功能?	32
3.4.2	Windows 95的拖放功能有什么新特征?	32
3.4.3	Windows 95是否能处理需要独占系统访问权的游戏?	32
3.4.4	Windows 95在系统资源限制方面有什么改进?	32
3.4.5	Windows 95中是否还有同Windows 3.x一样的宏记录器?	33
3.4.6	Windows 95如何管理分配内存?	33
3.4.7	Windows 95实现了什么网络安全特性?	33
3.4.8	Windows 的“画笔”增加了什么功能?	33
3.4.9	Windows 95是否是一个可移植的操作系统(可以工作在多种处理器上)?	34
3.4.10	Windows 95如何处理系统资源?	34
3.4.11	Windows 95有哪些系统工具?	34
3.5	有关“帮助”	34
3.5.1	怎样学习Windows 95的基础知识?	34
3.5.2	怎样获得有关Windows 95的更多知识?	34
3.5.3	Windows 95中使用什么样的快捷键?	35
3.5.4	怎样使用Windows 95的联机帮助?	35
3.5.5	Windows 95的联机帮助是否同Windows 3.1的一样?	35
3.6	硬件问题	36
3.6.1	什么是Windows 95的磁盘簇大小?	36
3.6.2	Windows 95和Windows NT能否共享同样的设备驱动程序?	36
3.6.3	Windows 95对于端口支持的数目有无限制?	36
3.6.4	Windows 95能否提供RAM磁盘?	36
3.6.5	Windows 95的功能是否只在32位应用上有所增强?	37
3.6.6	Windows 95能使用大于540MB的IDE硬盘驱动器吗?	37
第4章	设置、自定义和优化Windows 95	38
4.1	改变系统显示方式	41
4.1.1	Windows 95怎样才能使用活动光标(animated cursor)?	41
4.1.2	怎样改变桌面上的字体设置?	41
4.1.3	怎样改变桌面文件夹的图标?	41
4.1.4	怎样改变桌面上我的电脑图标名?	43
4.1.5	怎样方便地改变Windows 95屏幕的分辨率?	43
4.1.6	如何改变“屏幕保护程序”的调出时间?	43
4.1.7	怎样改变Windows 95系统中日期和时间显示格式?	44
4.1.8	怎样改变Windows 95的墙纸?	44

4.1.9 怎样自定义桌面——改变颜色、墙纸和屏幕保护程序?	44
4.1.10 怎样把文件和文件夹放到桌面上?	45
4.1.11 将字体显示改变为800x600的小字体显示时, 系统并未照此显示, 为什么?	45
4.1.12 可以修改Windows 95的退出画面吗?	45
4.1.13 怎样删除未上网的“网上邻居”图标?	46
4.1.14 什么是快捷方式, 如何使用它?	46
4.1.15 怎样改变桌面上快捷方式的位置?	47
4.1.16 怎样找到运行Windows NT的“管道屏幕保护程序”所需的Opengl32.dll文件?	47
4.1.17 如何知道系统使用的是保护模式下的磁盘驱动程序?	47
4.2 任务栏	48
4.2.1 怎样在“开始”菜单中增加选项?	48
4.2.2 怎样改变任务栏的位置和大小?	48
4.2.3 如何自定义任务栏?	48
4.2.4 如何关闭任务栏中的时钟?	50
4.3 自定义使用Windows 95的方式	50
4.3.1 启动Windows 95时能否跳过Windows 95的启动画面?	50
4.3.2 怎样在拖动屏幕后仍能看到屏幕的内容?	51
4.3.3 怎样在Windows 95中禁用高端内存的一个区域?	51
4.3.4 怎样显示文件的扩展名?	51
4.3.5 怎样删除“开始”菜单 “文档”中的文件列表?	52
4.3.6 怎样才能方便地使用Windows 3.1的“程序管理器”?	52
4.4 程序	52
4.4.1 怎样在桌面上对于应用的快捷方式添加命令行切换选项?	52
4.4.2 怎样分配给应用程序一个热键以便快速启动它?	53
4.4.3 怎样改变程序文件夹的顺序?	53
4.4.4 能否将Windows 3.1的程序组转换为Windows 95的文件夹?	53
4.4.5 Windows 95怎样创建文件关联?	53
4.4.6 怎样解除文件关联?	54
4.4.7 怎样创建Windows 95的程序组?	54
4.4.8 怎样在启动Windows 95时自动按最小化方式后台运行一个程序?	55
4.4.9 在启动Windows 95时怎样自动运行一个程序?	55
4.4.10 不把程序放置在“启动”文件夹中, 在启动Windows 95时怎样自动运行一个程序?	55
4.4.11 怎样删去本地计算机上“开始”菜单内的项目?	56
4.4.12 怎样为一个程序说明其工作文件夹?	56
4.4.13 有哪些方式可以启动一个程序?	56
4.4.14 能否卸载一个应用程序?	57
4.5 视频驱动	58
4.5.1 不重新启动计算机能否动态改变显示?	58
4.5.2 怎样改变视频驱动?	58

4.6 磁盘驱动	58
4.6.1 如何改变分配给CD-ROM驱动器的驱动器号?	58
4.6.2 怎样改变交换文件的位置?	58
4.6.3 能否改变硬盘的分区?	59
4.6.4 如何用Fdisk来修改硬盘分区?	59
4.6.5 如何在Windows 95下使用SyQuest驱动器?	60
4.7 鼠标	60
4.7.1 怎样改变鼠标行为?	60
4.7.2 怎样改变鼠标的驱动程序?	61
4.7.3 在Windows 95中对鼠标驱动程序有何要求?	61
4.8 资源管理器	61
4.8.1 “资源管理器”在快捷方式和批处理文件中怎样使用命令行切换选项?	61
4.8.2 如何在桌面上快速从“我的电脑”查看C:\驱动器?	62
4.8.3 怎样从“我的电脑”中打开“资源管理器”?	62
4.8.4 能否在“查找文件或文件夹”对话框中看到文件的全名?	63
4.8.5 能否同原来的“文件管理器”一样为每个驱动器在“资源管理器中” 生成一个子窗口呢?	63
4.9 辅助选项	63
4.9.1 怎样调整键盘的响应速度?	63
4.9.2 怎样实现筛选键?	64
4.9.3 如何实现鼠标键?	65
4.9.4 如何实现粘滞键?	65
4.9.5 如何实现切换键?	66
4.10 优化Windows系统	66
4.10.1 怎样优化Windows 95系统的性能?	66
4.10.2 在Windows 3.1中, 一个永久的交换文件比临时交换文件更能提高系统的性能, Windows 95中是否也是如此呢?	67
4.10.3 怎样加快“开始”菜单的显示?	67
4.10.4 如何使用Windows 95自带的磁盘压缩程序DriveSpace?	68
4.10.5 为什么有时Windows 95的视频性能不是用户所期望的?	68
4.10.6 加大虚拟内存交换文件长度是否影响系统的运行速度?	68
第5章 Windows 95的使用	69
5.1 基础知识	71
5.1.1 怎样使用“开始”菜单?	71
5.1.2 怎样使用任务栏?	72
5.1.3 怎样使用鼠标右键?	73
5.1.4 怎样使用资源管理器、我的电脑和网上邻居?	73
5.2 引导系统	74
5.2.1 怎样引导共存的Windows 3.x和Windows 95系统?	74

5.2.2	是否能跳过Windows 95的启动菜单而直接进入安全模式?	74
5.2.3	怎样避免在启动时装载“控制面板”文件夹?	74
5.2.4	在安装好Windows 95系统后如何创建一张启动盘?	75
5.2.5	在启动Windows 95时要求改变视频显示设置,怎么办?	75
5.2.6	当引导系统时,报Bad or missing Command Interpreter, enter name of Command Interpreter(C:\Windows\Command.com).错,怎么解决?	76
5.2.7	当Windows 95安装在原来为Windows NT双引导的系统上, 怎样才能安全地删除Windows NT?	76
5.2.8	系统崩溃后重新启动,屏幕显示安全模式,色彩改变了,并且不能访问CD-ROM, 为什么?	76
5.2.9	怎样使用命令行切换选项来隔离错误?	76
5.2.10	怎样将视频显示改回到VGA模式?	77
5.2.11	是否不用重新引导计算机就可以热启动Windows 95?	77
5.3	快捷方式	78
5.3.1	如何查找已经创建的快捷方式?	78
5.3.2	怎样使用快捷方式?	78
5.4	拖放	79
5.4.1	怎样从“程序管理器”中拖一个项目到Windows 95桌面上?	79
5.4.2	拖放不同对象会产生什么结果?	79
5.4.3	用左右鼠标键拖放有何不同?	79
5.5	Windows环境	79
5.5.1	怎样访问隐藏在打开应用后面的桌面?	79
5.5.2	怎样添加“开始”菜单中的程序到桌面上?	80
5.5.3	在“添加/删除程序”控制面板的“安装/卸载”选项卡下,组件的大小与后面组件 所需磁盘空间的大小不一样,为什么?	80
5.5.4	除了从“程序”菜单中运行程序外,还有什么方式可以运行程序?	80
5.5.5	在设置了“任务栏属性”对话框的“总在最前”复选框后, 为什么仍然看不到“任务栏”?	80
5.5.6	在Windows 95下如何截屏?	81
5.5.7	怎样从“资源管理器”窗口编辑Config.sys文件?	81
5.5.8	怎样删除桌面上的“收件箱”图标?	82
5.5.9	在Windows 95中怎样安装一个应用程序?	82
5.5.10	怎样最小化所有打开的窗口?	83
5.5.11	怎样使用键盘移动一个活动窗口?	83
5.5.12	怎样用文件关联的一个不同的应用程序来打开该文件?	83
5.5.13	Windows 95的实模式和保护模式有何不同?	83
5.5.14	怎样重建Windows 95的默认文件夹?	84
5.5.15	怎样从任务栏中看到运行的全部程序?	84
5.5.16	怎样同时在“桌面”上选择多个图标?	84

5.5.17	怎样在打开一个文件夹时避免打开多个窗口?	84
5.5.18	怎样发现可利用的系统资源?	85
5.5.19	在运行程序时,为什么有时“任务栏”会消失?	85
5.5.20	为什么Windows 95只改变某些应用的部分显示?	85
5.5.21	怎样层叠或平铺系统中的窗口?	86
5.5.22	怎样使用“标题栏”的“问号”图标?	86
5.6	写字板	86
5.6.1	在“写字板”中保存文本文件时报“文件名无效”错,如何解决?	86
5.6.2	怎样在“写字板”中人为设置一个页面分隔符?	86
5.6.3	怎样使用“写字板”?	87
5.7	与设备相关的问题	87
5.7.1	怎样在计算机中添加硬件?	87
5.7.2	使用Conner备份程序来备份Windows 95系统800MB的数据时,发现只备份了500MB的数据,这是为什么?	88
5.7.3	怎样使Windows 95系统再次检测整个系统硬件配置?	89
5.7.4	Windows 95系统是否一定要配置鼠标?	89
5.7.5	在Windows 95中需要Himem.sys或Emm386.exe文件吗?	90
5.7.6	怎样准确知道计算机的内存大小?	90
5.7.7	怎样解决Windows 95下SCSI控制器不能工作的问题?	90
5.7.8	能否在Windows 95中使用诸如QEMM之类的高端内存管理器?	91
5.7.9	怎样避免视频显示闪烁的问题?	91
5.7.10	怎样重装视频显示器分辨率的初始设置?	91
5.7.11	在添加/删除系统组件时,需要什么版本的Windows 95系统?	91
5.8	其他问题	92
5.8.1	怎样返回到一个打开的“属性”对话框中?	92
5.8.2	Windows 95中是否需要Config.sys和Autoexec.bat文件?	92
5.8.3	怎样关闭一个出错的应用程序?	92
5.8.4	怎样恢复“回收站”中不存在但确实已经删除的文件?	92
5.8.5	怎样定位分布式磁盘上的损坏文件并验证它们的完整性?	93
5.8.6	在Windows 95中能否使用Norton Utilities 8.0或PC Tools for Windows软件?	93
5.8.7	当出错的16位应用程序不释放系统资源时,怎样才能不重新启动系统而回收这些资源?	93
5.8.8	为什么Windows 95系统在Autoexec.bat文件中有关SMARTDrive的声明语句前加上“rem”命令?	94
5.8.9	Windows 95中的防病毒工具是否能删除病毒?	94
第6章	文件管理	95
6.1	磁盘备份和复制	96
6.1.1	怎样备份Windows 95的源盘?	96
6.1.2	怎样复制一个磁盘?	96

6.1.3	Windows 95能否恢复被以前Microsoft版本“备份”程序备份的文件?	97
6.1.4	文件管理工具	97
6.2	其他磁盘工具和任务	99
6.2.1	怎样使用“磁盘碎片整理程序”?	99
6.2.2	怎样简单启动如磁盘扫描或磁盘碎片整理程序之类的磁盘管理工具?	99
6.2.3	怎样在Windows 95中格式化磁盘?	100
6.2.4	怎样给一张磁盘命名卷标?	100
6.2.5	运行一个磁盘工具(如旧版本的Norton Utilities)后,系统所有长文件名的文件都消失了,为什么?	101
6.2.6	Windows 95中两个磁盘扫描程序有何不同?	101
6.3	文件夹和文件名	102
6.4	文件名	102
6.4.1	为什么恢复磁带备份文件时丢失长文件名的文件?	102
6.4.2	什么样的文件名是Windows 95的有效文件名?	102
6.5	文件和文件夹操作	103
6.5.1	能否在“发送”菜单中加入新选项?	103
6.5.2	怎样查看Windows 95中已使用的和空闲的磁盘空间?	104
6.5.3	怎样在同一个文件夹中将一个文件复制成不同名的文件?	104
6.5.4	怎样在软盘上做一份自己盘上的文件备份?	105
6.5.5	怎样在删除一个文件后不让他进入“回收站”?	105
6.5.6	怎样在一个“资源管理器”实例中将一个文件拖到另一个文件夹内?	105
6.5.7	报“文件夹已经含有文件”信息是什么意思?	106
6.5.8	怎样查找“回收站”中的文件?	106
6.5.9	有哪些快速移动或复制文件的技巧或窍门?	106
6.5.10	什么是“我的公文包”?	107
6.5.11	什么是“回收站”?	108
6.5.12	怎样选择多个文件或文件夹?	108
6.5.13	怎样从一个列表中选择不连续的文件?	108
6.5.14	当从“文件管理器”中拖动文件到桌面上时,系统为什么不创建一个快捷方式?	108
6.6	查看文件或文件夹	108
6.6.1	怎样改变文件的隐藏属性?	108
6.6.2	怎样从文档菜单中清除所有文件?	108
6.6.3	一个应用程序调用哪些.DLL文件?	109
6.6.4	什么样的文件将显示在“开始”菜单的“文档”子菜单中?	109
6.6.5	用“快速查看”程序可以查看哪些文件?	110
6.6.6	怎样查找一个不知道名字的文件?	110
6.6.7	怎样在“查找”对话框中保存和重复使用搜索标准?	110
6.6.8	什么是文件夹?	111
6.6.9	怎样创建一个新的文件夹?	111

6.6.10	怎样移动一个文件?	111
6.6.11	怎样重新恢复Windows 3.x的文件管理器?	111
6.6.12	怎样使用“快速查看”程序?	112
6.6.13	怎样查找含有一个关键字的文件?	112
6.6.14	怎样使用通配符进行查找?	113
6.6.15	在“我的电脑”中怎样选择查看一个文件夹中的详细资料?	114
6.6.16	在Windows 95中怎样通过类型浏览文件?	114
6.6.17	怎样在“资源管理器”中查看一种类型的文件?	114
6.7	文件分配表(FAT)	116
6.7.1	在Windows 95和Windows NT双引导系统下, 当从Windows 95的应用中保存文件到 NT的一个文件夹时, 系统报错, 这是为什么?	116
6.7.2	为什么Windows 95的“资源管理器”无法访问HPFS分区?	116
6.7.3	Windows 95系统是否使用FAT文件系统?	116
第7章	打印	117
7.1	安装打印机	118
7.1.1	怎样在Windows 95中安装打印机?	118
7.1.2	什么是Windows 95的指向打印功能?	119
7.2	使用打印机	120
7.2.1	怎样改变打印任务的先后顺序?	120
7.2.2	在Windows 95中改变视频驱动能否解决打印问题?	120
7.2.3	Windows 95是否增强了彩色打印功能?	120
7.2.4	怎样设置Windows 95中的默认打印机?	121
7.2.5	怎样使用拖放打印功能?	121
7.2.6	什么是EMF?	121
7.2.7	在Windows 95中打印机是否需要足够内存来打印图元文件格式的整页图形?	122
7.2.8	怎样解决打印无输出的问题?	122
7.2.9	怎样从“资源管理器”中打印一个文件?	123
7.2.10	在DOS应用中打印报错, 为什么?	123
7.2.11	Windows 95怎样在Lotus Notes应用中打印?	124
7.2.12	关闭便携机时后台打印的任务是否会丢失?	125
7.2.13	如何设置便携机的后台打印功能?	125
7.2.14	怎样将计算机的配置信息打印出来?	125
7.2.15	怎样打印到一个文件中?	126
7.2.16	为什么打印到文件中该文件不可读?	126
7.2.17	在Windows 95中为什么不能使用连到一台UNIX计算机上的打印机?	127
7.2.18	能否改变自己打印机上的“后台打印”选项?	127
7.3	字体	127
7.3.1	怎样增加新字体?	127
7.3.2	在Windows 95下最多能安装多少种TrueType字体?	128

7.3.3 怎样在应用程序中预览字体?	128
7.3.4 Windows 95系统如何删除字体?	129
第8章 网络	130
8.1 网络兼容性问题	132
8.1.1 能否在Artisoft LANtastic 6.0中使用Windows 95系统?	132
8.1.2 能否在Banyan VINES网络中使用Windows 95系统?	132
8.1.3 能否在DEC PATHWORKS网络中使用Windows 95系统?	133
8.1.4 Microsoft 的NetWare网络客户和Novell NetWare 网络客户有何不同?	134
8.1.5 在非Microsoft 或Novell网络中怎样安装Windows 95系统?	134
8.1.6 能否将Windows 95计算机作为一台Novell NetWare的服务器?	134
8.1.7 Windows 95系统支持哪些网络类型?	135
8.2 安装	135
8.2.1 安装Windows 95 网络应注意什么?	135
8.2.2 怎样在网络上改变本地计算机名?	137
8.2.3 怎样查看和修改Windows 95和Microsoft NetWare网络客户中的Net.cfg的设置?	137
8.2.4 能否通过拨号网连接一个Novell的服务器?	137
8.2.5 为什么不能连到Novell 服务器上?	139
8.2.6 能否不用购买专门的对等网络程序直接连接两台Windows 95计算机?	140
8.2.7 可以有多少用户连接到本地计算机的共享驱动器上?	140
8.2.8 怎样在Windows 95计算机上安装一个NetWare的客户?	141
8.2.9 如何找到Windows 95的Interlink?	141
8.2.10 是否需要新的网络软件将Windows 95连到网络服务器上?	142
8.2.11 为什么安装了Windows 95后无法连到网络上?	142
8.2.12 为什么从网络工作组中无法看到本地计算机?	142
8.2.13 在Novell服务器上运行应用时报“不正确的MS-DOS版本”错, 为什么?	143
8.2.14 安装程序不认识网络适配卡时怎么办?	143
8.2.15 怎样将自己的PC设置为拨号网络的服务器?	144
8.2.16 当系统正使用Microsoft NetWare网络客户或Windows网络客户时, 怎样书写登录脚本?	144
8.3 安全问题	144
8.3.1 共享级和用户级安全级别有何不同?	144
8.3.2 怎样允许其他用户访问本地计算机资源?	144
8.3.3 在Windows 95中每次登录到不同的网络服务器时是否都要分别输入口令?	145
8.3.4 网络监视器显示有用户连接本地计算机, 但是并未发现 有资源被共享的信息, 为什么?	145
8.3.5 为什么未连网的计算机会出现“输入网络口令”的画面?	145
8.3.6 如何继续使用Progman.ini文件中RESTRICTIONS部分来设置网络用户对本地 计算机资源的访问?	145
8.3.7 怎样同其他用户共享一个文件夹?	146