



金代經濟史略



421904



2 022 0247 3

金代经济史略

张博泉 著



辽宁人民出版社

一九八一年·沈阳

金代经济史略

张博泉 著

*

辽宁人民出版社出版

(沈阳市南京街6段1里2号)

辽宁省新华书店发行

沈阳新华印刷厂印刷

*

开本：850×1168 1/32 印张：7 1/2 插页：2

字数：168,000 印数：1—4,200

1981年6月第1版 1981年6月第1次印刷

统一书号：11090·63 定价：0.66元

卷 头 语

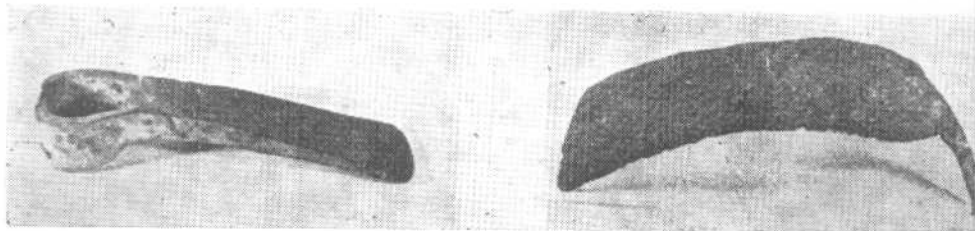
著者过去对金史资料有所涉猎。曾在力所能及的情况下，把搜集到的经济资料进行分类排比，并对其中若干问题做过初步探讨。因此，感到金代经济史确有编著成册的必要，于一九六三年始编出初稿。今重翻旧稿，再次改编。

金朝经济史料较为贫乏，虽然在《金史》之外尚可索取一些，但也颇感不足。作为金代经济史的研究来看，存在的问题也不少，有些看法既不能正确地概括金朝经济发展的全貌，更不能说明女真族进入中原后，社会经济发展的特点及其规律性问题。著者有鉴于此，遂在此次改编中对金代经济史中有关内容无所摒弃，对其中重要问题也力图通过史实的研究提出自己尚不成熟的见解。同时为使内容完整起见，也尽量吸收前人研究的成果加以编述，尽管这样，挂一漏万的地方，在所难免。

金朝在中国历史上占有重要地位，有关金代经济史的专门著作目前尚未见公开刊出，即使有关著作谈到了金朝经济也多不详，尤其偏重于女真族对中原北方经济之破坏一面，而对金朝经济恢复和发展则往往有所忽视。本书非是完璧，料可供参考之用。因不避粗浅，先试刊行，错误之处，望史学前辈及读者多加指教，以匡不逮。

一九七八年十一月

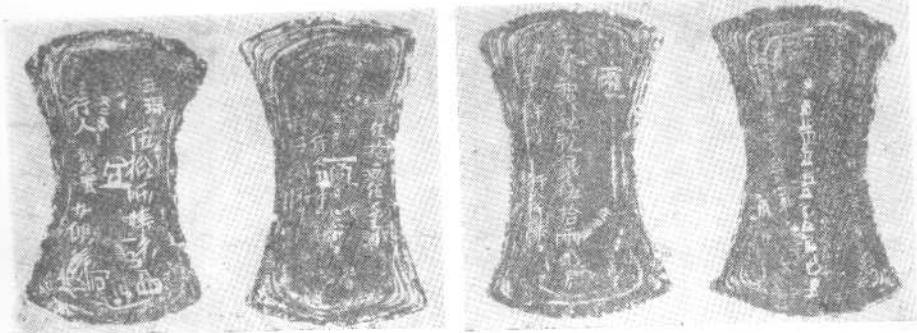
著者于吉林大学



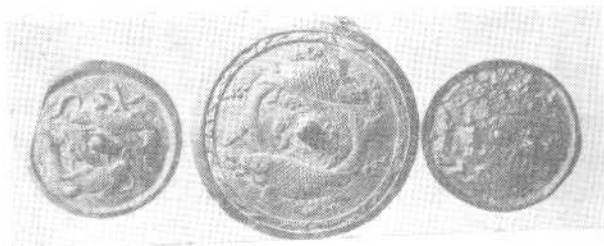
①金代铁钁、铁镰

②金代泸沟桥

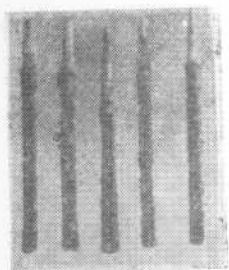




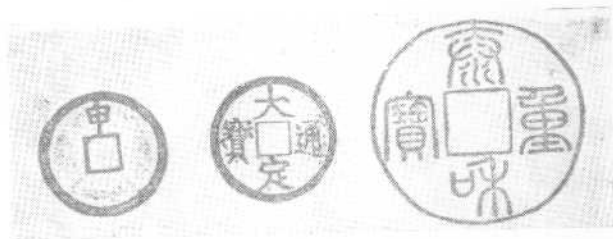
③金代银铤



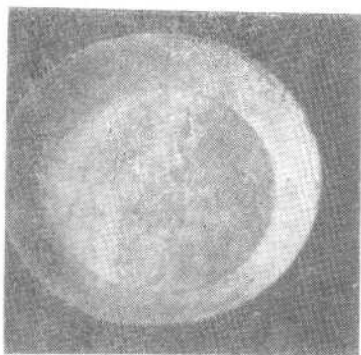
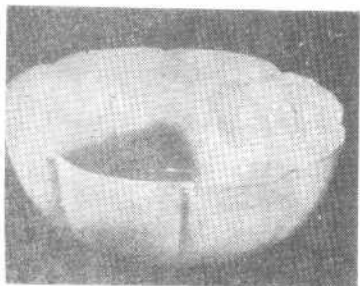
⑤金代铜镜



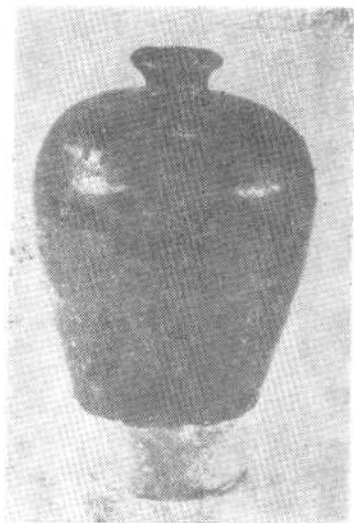
④金代铁铤



⑥金代制钱



⑦金代瓷器



⑧金代陶器



⑨金代丝织物



⑩金代玉器

重脩證類本草序

自古人俞穴鍼石之法不大傳焉後世亦鮮有偏其妙者遂
專用湯液丸粒理疾至於剝割剝臆刮骨續筋則林肯以為
別術所得終非神農家事維聖哲鑄鑿以制於世守而丸藥
故方家言盛行而神農之經不可一朝而舍也其書大抵源
於神農氏自神農氏而下名本草者固非一家又有所謂唐
本蜀本者迄於有宋政和關天子留意生人乃命宏儒名醫
詮定諸家之說為之圖繪使人驗其草木根莖花實之微與
夫玉石金土蟲魚飛走之狀以辯其藥之真贗而易知為之
類例使人別其物生風氣之殊宜君臣佐使之異用甘辛鹹
苦酸之異味溫涼寒熱緩急有毒無毒之不同而易見其書
始大備而加察焉行於中州者舊有解人龐氏本兵烟蕩折

金刻《重修政和證類本草》書影

①金刻《重修政和證類本草》書影

目 录

| | |
|-------------------------|----|
| 第一章 叙说 | 1 |
| 一、建国前的经济状况 | 1 |
| 二、金代经济结构及其地域性特点 | 6 |
| 三、有关金代经济史中若干问题 | 10 |
| 第二章 农业与人口 | 17 |
| 一、北方农业生产的残破与恢复 | 17 |
| 二、农业的进展 | 27 |
| (一) 农业生产工具的应用与改进 | 27 |
| (二) 耕地面积的扩大 | 29 |
| (三) 农田水利事业的恢复 | 33 |
| (四) 农作物的分布与单位面积产量 | 35 |
| 三、人口增长与农业的关系 | 37 |
| (一) 北方各族人口的大调动 | 37 |
| (二) 金代户口——由锐减到骤增 | 40 |
| 四、金代农业更高发展的种种障碍 | 44 |
| 第三章 工矿业的发展 | 47 |
| 一、矿冶业 | 47 |
| 二、火器制造 | 52 |
| 三、采盐业 | 54 |
| 四、陶瓷业 | 59 |
| 五、造纸与印刷 | 61 |

| | |
|---------------------------------|------------|
| 六、纺织业 | 63 |
| 七、造船与采伐 | 66 |
| 八、手工业直接生产者的性质与地位 | 68 |
| 第四章 商业与货币 | 70 |
| 一、商业的发展与特点 | 70 |
| (一) 市镇兴起与恢复 | 70 |
| (二) 商业与交通 | 75 |
| (三) 金、宋贸易 | 79 |
| (四) 金代商业发展的特点 | 82 |
| 二、货币与高利贷 | 85 |
| (一) 货币的种类 | 85 |
| (二) 金末币制紊乱 | 89 |
| (三) 借贷与典质 | 93 |
| 第五章 土地制度 | 96 |
| 一、女真族土地占有关系及其演变 | 96 |
| (一) 牛具税地与“计口授地” | 96 |
| (二) 土地兼并与限田 | 103 |
| (三) 封建租佃制的完成 | 108 |
| 二、契丹族的土地关系 | 110 |
| (一) 女真人以猛安谋克组织契丹诸族的经过 | 111 |
| (二) 在金朝统治下契丹族社会阶级与土地关系的变化 | 115 |
| (三) 契丹社会土地关系的租佃化 | 119 |
| 三、黄河流域的土地与租佃关系 | 121 |
| (一) 土地占有形式的基本状况 | 121 |
| (二) 租佃关系发展的特点 | 123 |
| (三) 金末军民田之议的实质 | 127 |
| 第六章 赋役制度 | 134 |
| 一、牛头税与物力钱 | 134 |

| | |
|--------------------------------------|------------|
| (一) 牛头税····· | 134 |
| (二) 通检推排与物力钱····· | 138 |
| 二、两税及其它····· | 145 |
| (一) 两税源流及其演变····· | 145 |
| (二) 金代的两税····· | 150 |
| (三) 其它课税与杂赋····· | 158 |
| 三、金代役法····· | 162 |
| (一) 职役····· | 162 |
| (二) 兵役····· | 163 |
| (三) 力役····· | 165 |
| (四) 品官免役与宋略同····· | 168 |
| 第七章 北方人民抗金斗争及其在经济发展中作用 ····· | 170 |
| 一、金初北方人民抗金斗争及其作用····· | 170 |
| (一) 女真贵族进入中原后,北方汉族地主的分化····· | 171 |
| (二) 金初北方人民抗金斗争····· | 173 |
| (三) 金初抗金斗争对社会经济所起的作用····· | 178 |
| 二、海陵时期北方人民反残暴斗争及其对社会经济 发展的作用····· | 181 |
| (一) 海陵及其措施····· | 181 |
| (二) 北方各族人民反残暴斗争····· | 184 |
| (三) 海陵、世宗间各族人民斗争的作用····· | 187 |
| 三、金末红袄军起义及其对社会经济发展 所起的作用····· | 189 |
| (一) 金末红袄军起义原因与规模····· | 190 |
| (二) 起义军发展的阶段与特点····· | 195 |
| (三) 金末起义对于当时社会经济所起的作用····· | 200 |
| 第八章 金承辽、宋旧制及其与元制的关系 ····· | 204 |
| 一、金承辽、宋旧制····· | 204 |
| 二、几种主要制度的比较····· | 208 |

| | |
|-----------------------------|-----|
| (一) 投下与猛安谋克 | 208 |
| (二) 辽、金、元之赋役比较 | 213 |
| (三) 乡里组织的比较 | 216 |
| (四) 辽、金、元三朝直接生产者的地位比较 | 218 |
| 三、金代经济在中国历史发展中的地位 | 224 |
| 附 录 本书征引主要书目 | 227 |

第 一 章

叙 说

金政权是女真族的杰出首领阿骨打于一一一五年建立的。政权建立后，以破竹之势于一一二五年灭辽，一一二七年又灭亡了当时腐败不堪的北宋王朝，成为我国北方一个强大的国家，并与当时南宋政权南北对峙。金朝社会经济构成是复杂的，除女真族本身的社会经济成分之外，还包括原辽、宋地区的经济，由此而产生的若干经济问题，是研究金代经济史首先应当给予注意的。这对于掌握金代社会经济的发展及其演变的过程有着重要的意义。

一、建国前的经济状况

女真族建国前处于原始社会末期，即由父系氏族制度向阶级社会的急剧变革时期。女真族建国前的经济状况正是与这一变革时期的历史相联系着的。

金属工具的出现和应用，曾引起原始社会的深刻革命，这是识别女真族社会生产力的发展及其由此而引起的社会变革的重要标志。以完颜部为中心而兴起的生女真，由无铁而到掌握冶铁技术有个发展的过程。

苗耀《神麓记》：“随阔（绥可）自幼习射采生，长而善骑射猎，教人烧炭炼铁。”^①

^①徐梦莘：《三朝北盟会编》政宣上帙十八引。

《金史》卷一《世纪》：“生女直旧无铁，邻国有以甲冑来鬻者，倾貲厚贾以与贸易，亦令昆弟族人皆售之。得铁既多，因之以修弓矢，备器械，兵势稍振，前后愿附者众。斡泐水蒲察部、泰神忒保水完颜部、统门水温迪痕部、神隐水完颜部，皆相继来附”。

《金史》卷六十七《乌春传》：“阿跋斯水温都部人，以锻铁为业。因岁歉，策杖负担与其族属来归。景祖与之处，以本业自给。……加古部乌不屯，亦铁工也，以被甲九十来售”。

根据这三段记载，可知生女真完颜部在纥可时已“烧炭炼铁”，同时有的部落也专以冶铁为业，工匠在这些部落中已成为一种世传的家族职业。因为铁工在部落内握有冶铁技术和锐利武器，不仅受到社会应有的尊敬而且有着重要影响。乌春因握有锐利武器，所以可以借口加古部乌不屯卖甲给完颜部世祖，而引起兵端，世祖不得已而与之构和。^①

生女真虽自纥可以来即知冶铁，但铁的产量还不能够满足于应用，因此往往要从高丽输入铁，^②或者以土特产从辽地区换取铁器等物，以满足其铁器不足的需要。女真人由于铁器的应用和推广，对当时社会经济的发展起着巨大的作用。

畜牧业在女真部族中长期的占着重要地位，特别是随着铁器的出现与使用，社会生产力的增长，畜牧业也迅速发展起来。生女真在纥可以前，基本上还过着迁徙不常的游牧生活，而随着纥可时的定居，已向较高的定居的牧业发展。生女真在

①《金史》卷一《世纪》、卷六十七《乌春传》。

②郑麟趾：《高丽史》，《显宗世家》九年二月己巳；《文宗世家》三十五年二月辛酉；《睿宗世家》四年二月乙卯。

建国前有着相当繁荣的牧畜业。《金史》卷一《世纪》记载：腊醅、麻产时常略取拉林河及穆宗牧马，交结诸部，因此两部时常发生战争。《辽史》卷十一《圣宗纪》记载，统和四年正月：“枢密使耶律斜轸、林牙勤德等上讨女直所获生口十余万、马二十余万及诸物”。又卷十七《圣宗纪》太平六年：“黄翩领兵入女直界徇地、俘获人、马、牛、豕，不可胜计，得降户二百七十”。这都说明女真族的牧畜业是相当发展和繁盛的。

女真人畜牧业的历史较为悠久。《辽史》谓：“女直产马”，《三朝北盟会编》政宣上帙三：“（女直）兽多牛羊”，而尤以养猪著称。《魏书》、《隋书》均谓勿吉、靺鞨“其畜多猪”，《新唐书》：“黑水靺鞨畜多豕”。《金史》卷二十四《地理志》会宁府贡猪，而以白彘为多。女真人以养猪为擅长，因而其放牧的特点是：“夏则出随水草以居，冬则入处其中，迁徙不常”。^①

游牧部落的形成和他从其它的野蛮人中分化出来，这是头一次大规模的社会分工。这次分工极大的推动了农业部落与畜牧部落之间的交换关系的发展，而使交换转向经常化。同时畜牧部落的出现，也能获得比猎人、渔人等更多的产物，可能出现大量的剩余物，成为储藏品。所以恩格斯指出：“游牧部落生产的生活资料，不仅比其余的野蛮人多，而且也不相同。同其余的野蛮人比较，他们不仅有数量多得多的牛乳、乳制品和肉类，而且有兽皮、绵羊毛、山羊毛和随着原料增多而日益增加的纺织物。这就第一次使经常的交换成为可能”。^②随着女

①《金史》卷一《世纪》。

②《家庭、私有制和国家的起源》，《马克思恩格斯选集》第四卷，第一五六页。

真族社会的发展，各氏族和家族间贫富不均的现象也越来越显著，当时不仅贫富往往以牲畜多寡来计算，而且也成为赔偿对象。《金史》卷一《世纪》记载：始祖函普时规定：“凡有杀伤人者，征其家人口一、马十匹、犊牛十、黄金六两，与所杀伤之家，即两解，不得私斗。……女直之俗，杀人偿马牛三十自此始”。

随着铁制工具出现，农业也有着显著进步。不过由于女真人的种类和分布地域不同，农业发展的程度也不完全相同。

《契丹国志》卷二十二记载“熟女直”的状况时说：“有屋居门舍，皆于山墙下辟之，耕凿与渤海人同，无出租税，或遇北主征伐，各量户下差充兵马，兵回各逐便归于本处”。依此“熟女直”虽无租税制度，但他们“耕凿与渤海人同”，表明原始农业已相当进步。

“生女直”各部，在始祖函普以前即已有原始农业，因此邻寨鼻察异酋长室女“遂以牛马财用农作之具，嫁之于措浦（函普）”。^①赶到绥可定居在按出虎水之侧后，“田宜麻谷，以耕凿为业”，“种植五谷”，但“不事蚕桑”。^②《大金国志》卷三十九《初兴风土》也记载：“喜耕种”。尽管如此，农业还很原始，《三朝北盟会编》政宣上帙四引马扩《茆斋自叙》：“自过咸州至混同江以北，不种谷黍，所种止稗子春米”。证之洪迈《容斋三笔》卷三：“自靖康之后，陷于金虏者，帝子王孙，宦门仕族之家，尽没为奴婢，使供作务。每人月支稗子五斗，令自舂为米，得一斗八升，用为糗粮”。知金初主要种稗子，农业品种种植还是有限的。

^① 《三朝北盟会编》政宣上帙十八引《神麓记》。

^② 《三朝北盟会编》政宣上帙三，及十八引《神麓记》。

采集和渔猎在女真人生产中，也是长期以来占着相当重要地位的一个生产部门。随着畜牧业和原始农业的发展，采集、渔猎经济也不能不逐渐退缩，而居于次要地位。

采集经济在女真族社会中之所以还能长期占有一定的地位，这和他们所居住的自然条件与他们必需保持同外部经济上的经常来往分不开的。女真土产人参、蜜蜡、北珠、生金、松实、白附子、细布，这不仅供女真人自用，同时也是同外部进行经济交易的重要产品，特别是女真内部生产不足，急需要从外部输入自己所必需的东西，这就使得此种经济在女真内部有长期保持和发展的必要。

女真族地饶山林，多河流，是鱼兽出产较多的地区。史书记载女真人渔猎生活的图景，如画如现。

《三朝北盟会编》政宣上帙三：“其人，则耐寒忍饥，不惮辛苦，食生物，勇悍不畏死。……精射猎，每见巧兽之踪，能蹶而摧之，得其潜伏之所，以桦皮为角，吹作呦呦之声，呼麋鹿，射而啖之；但存其皮骨”。（《大金国志》卷三十九《初兴风土》略同）

据此可知，女真猎人在长期狩猎实践中已熟知野兽的习性，并采用引诱的方法，把鹿唤出射猎。这种呼鹿方法在契丹等族中也很通行，如《辽史》卷三十二《营卫志》记载：“伺夜将半，鹿饮盐水，令猎人吹角效鹿鸣，既集而射之，谓之舐碱鹿，又名呼鹿”。由于女真人长久生活在深山树海中从事射猎，在生活斗争中培养了他们那种勇敢善战的性格，“俗勇悍，喜战斗，耐饥渴苦辛。骑上下崖壁如飞，济江河不用舟楫，浮马而渡”。①

①《大金国志》卷三十九《初兴风土》。《北风扬沙录》缺“喜战斗”三字，余并同。亦见《三朝北盟会编》政宣上帙三。