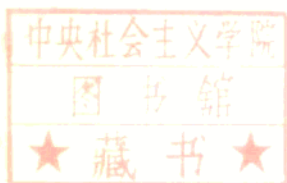


地 理 知 识 读 物

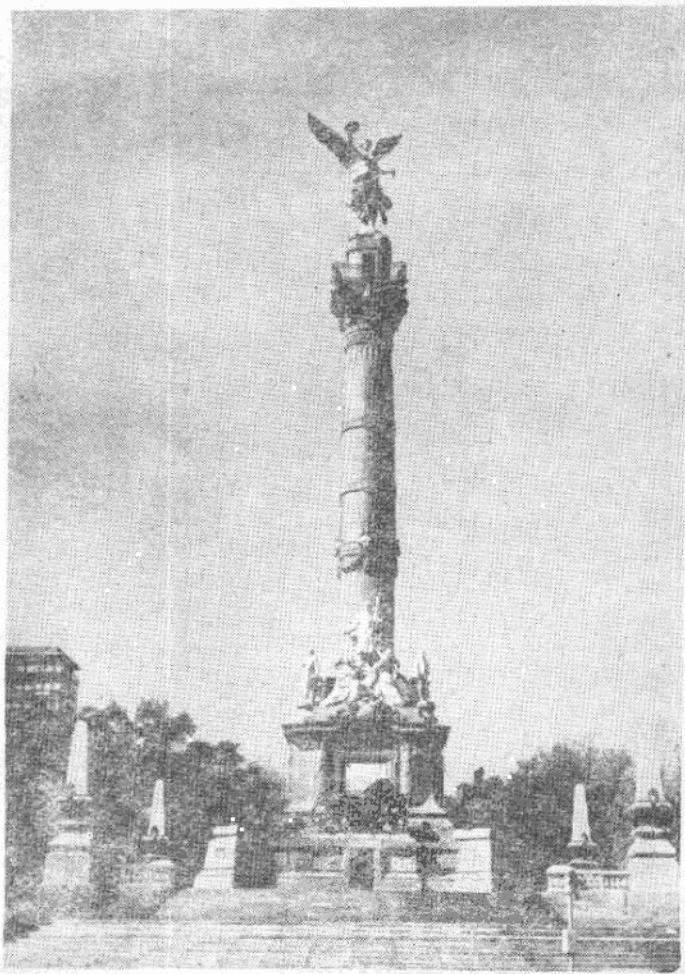
# 墨西哥

黄 添 何百根 商务印书馆

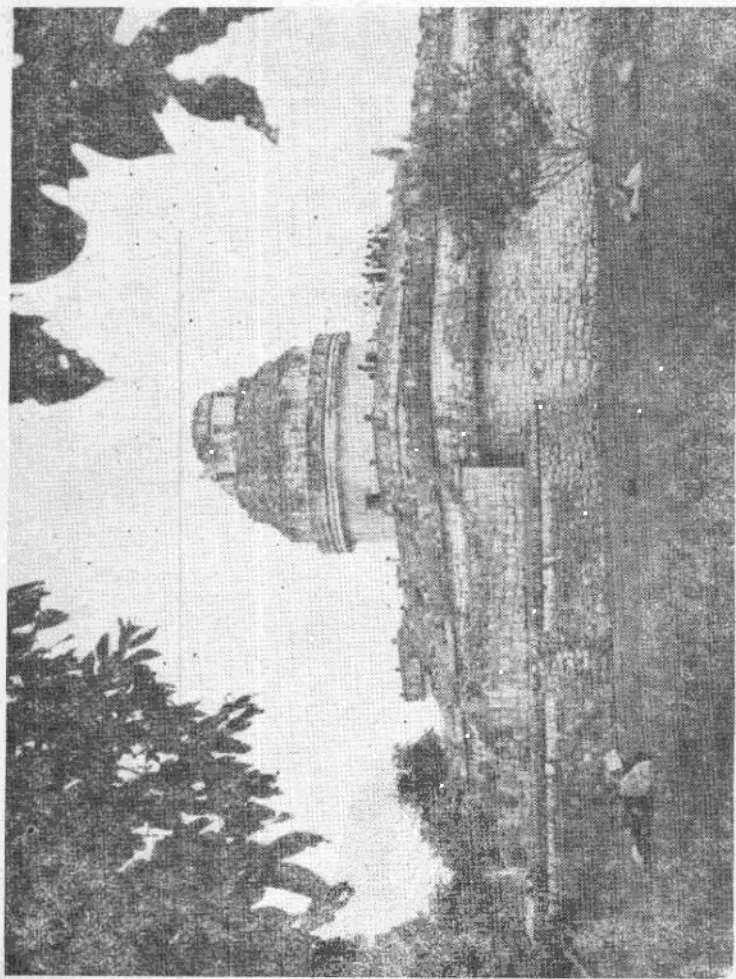


新华书店

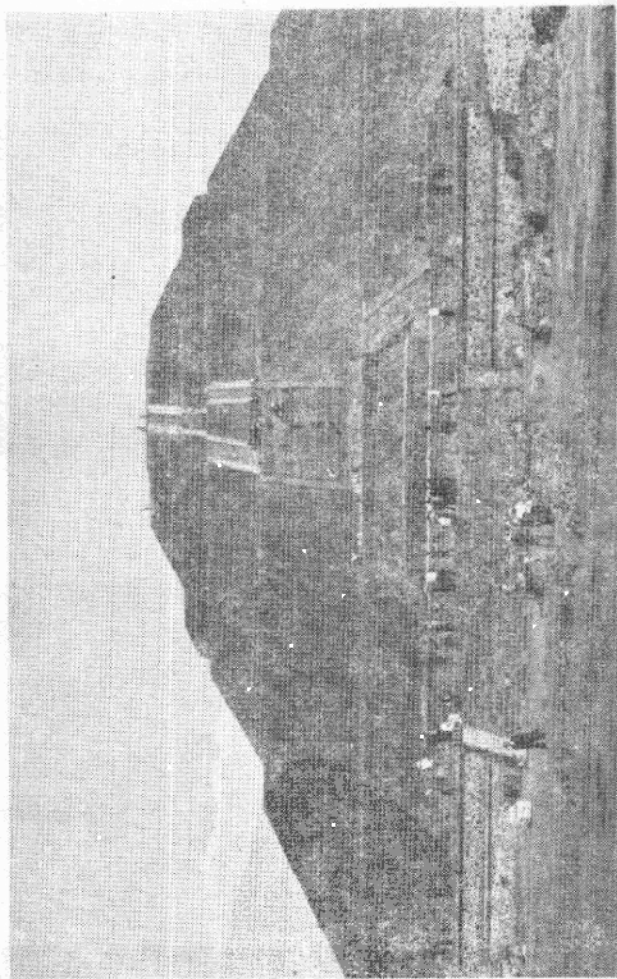
PRC



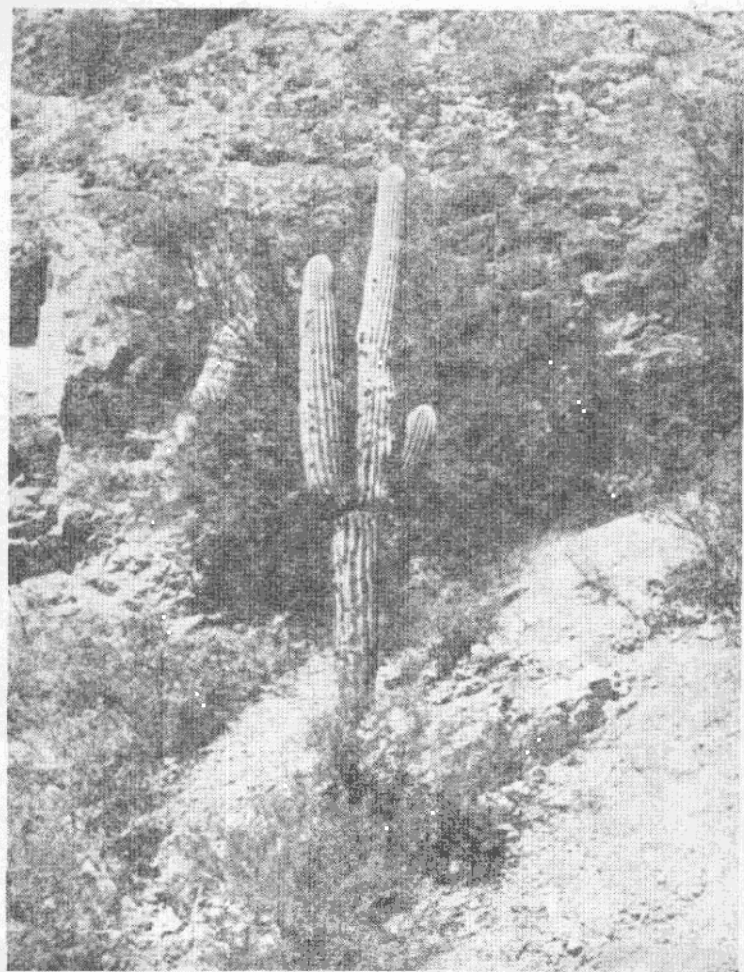
① 墨西哥独立纪念碑



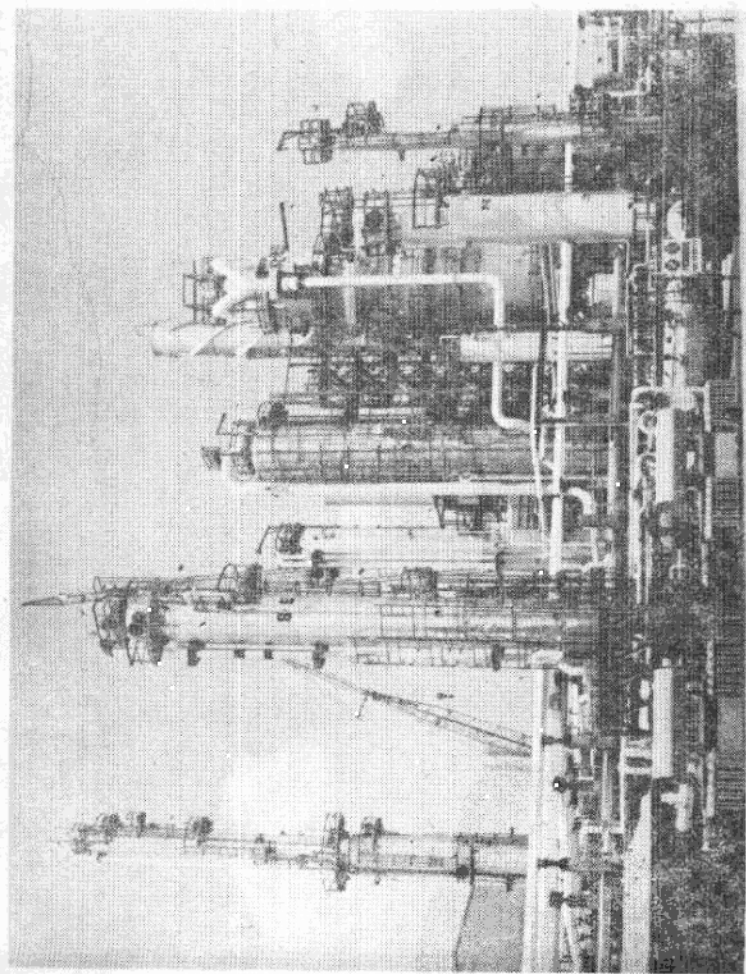
③ 玛雅文化时期的天文观察台



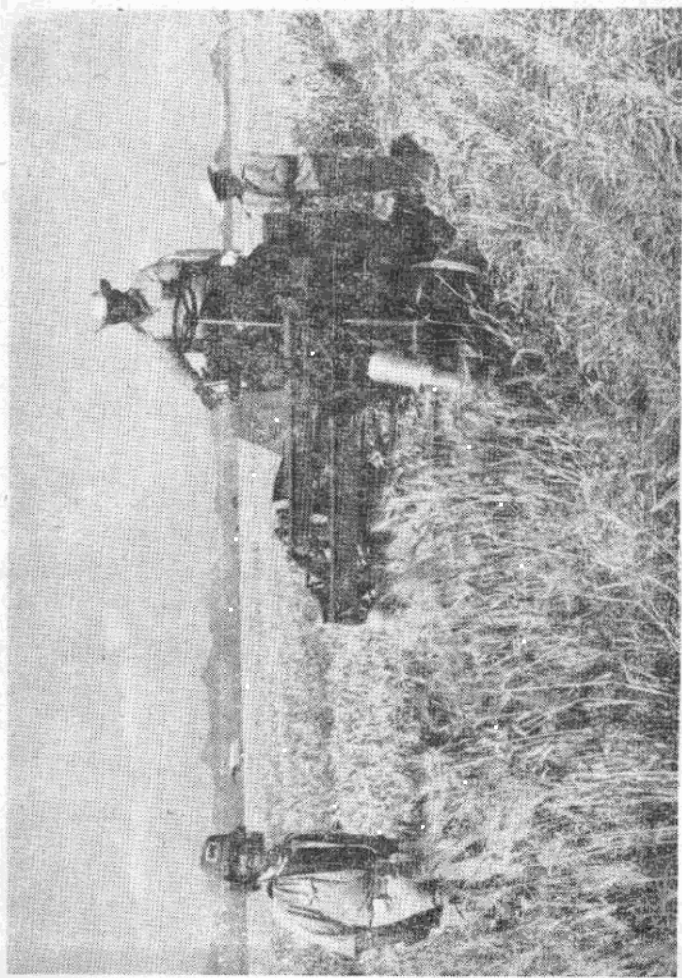
③ 大阳金字塔



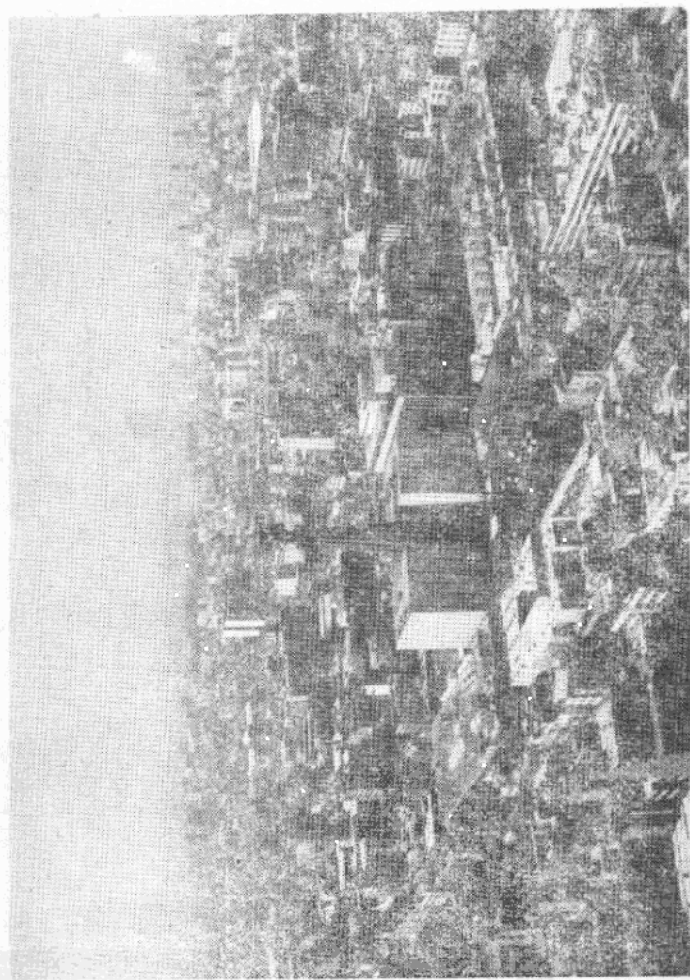
④ 已有二百年历史的仙人掌



⑤ 图拉炼油厂

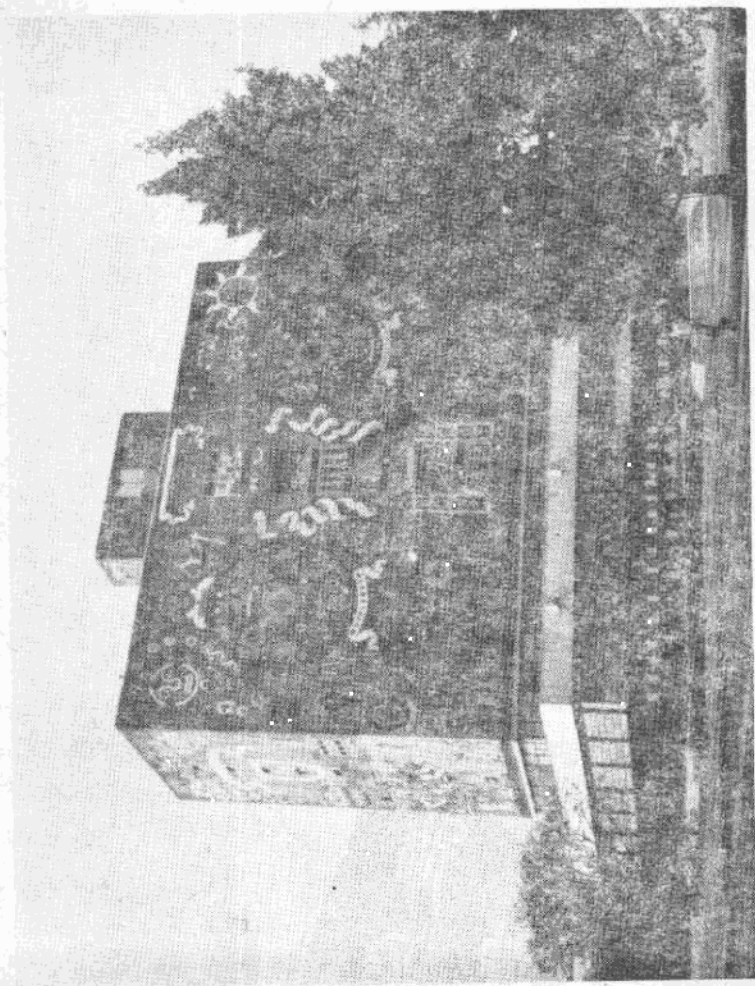


⑤ 秦諾拉州农民在收割小麦



⑦ 墨西哥城市区鸟瞰





⑧ 亞西哥城大學圖書館

DM47/10

## 目 录

- 一、雄伟壮丽的高原之国····· 3
- 二、复杂多样的气候带·····15
- 三、短小的河流，稀疏的水系·····24
- 四、种类繁多而独特的植被·····32
- 五、丰富多样的矿物资源·····40
- 六、悠久的历史，勤劳的人民·····48
- 七、欣欣向荣的农业·····58
- 八、迅速发展的工矿业·····72
- 九、发达的交通运输业·····84
- 十、墨西哥地理区概述及其主要城市·····91

墨西哥合众国是拉丁美洲最北部的国家。它位于北纬  $14^{\circ}33'$ — $32^{\circ}43'$  和西径  $86^{\circ}46'$ — $117^{\circ}08'$  之间，北回归线正好横穿国土的中部。北面和美国交界，东南面与中美洲的危地马拉和英属伯利兹毗邻；东面紧靠墨西哥湾和加勒比海，西面和南面滨临太平洋。领土面积 197.2 万平方公里，是拉丁美洲国家中次于巴西和阿根廷的第三大国。全国人口 6,459 万（1977 年），在拉丁美洲国家中，仅次于巴西而居第二位。墨西哥地处拉丁美洲和北美洲的衔接地带，是纵贯南、北美洲陆路交通的必经之地，素有美洲“陆上桥梁”之称；它又是中美洲国际航空交通的要冲，地理位置具有重要的战略意义。

墨西哥国土绵长，从西北角的墨—美边境到东南端的墨—危边界，长达 3,070 公里。海岸线全长 10,150 公里，其中太平洋沿岸为 7,300 公里，墨西哥湾和加勒比海沿岸为 2,850 公里。沿海多小岛，在太平洋中有雷维利亚希黑多群岛、瓜达卢佩岛、塞德罗斯岛和特雷斯—马利亚斯群岛，在加利福尼亚湾中有提布龙岛和安赫尔—德瓜达岛，在加勒比海中有穆赫雷斯岛和科

苏梅尔岛等。

墨西哥的首都是墨西哥城。在行政区划上，全国共分为31个州和一个联邦区(即墨西哥城及其郊区)。

墨西哥是一个具有悠久历史的文明古国。古代印第安灿烂的文化对现代墨西哥有着深刻的影响。墨西哥的国名就是从印第安语“墨西特里”一词演变而来的，“墨西特里”是印第安阿兹台克人的一个战神的名字。墨西哥的三色国旗中间的国徽形象——仙人掌上屹立着一只叼着蛇的雄鹰，生动地反映了印第安人关于墨西哥建国的传说，它是国家和民族的象征。

墨西哥的国土美丽富饶，具有发展工农业生产的优越自然条件，它是拉丁美洲工农业比较发达的国家之一，也是第三世界中民族经济发展比较迅速的国家。

墨西哥人民具有反帝、反殖的光荣革命传统。1521年墨西哥沦为西班牙殖民地。1810年9月16日墨西哥人民掀起了反抗西班牙殖民统治、争取民族独立的斗争(后将这一天定为独立节)。1821年取得独立。1910年墨西哥爆发了资产阶级民主革命，推翻了独裁统治。以后，在人民运动不断高涨的情况下，墨西哥政府曾先后将石油、铁路、电力等五个主要部门收归国有，这是拉美最早实行国有化的国家。近年来，墨西哥同拉美

国家一道,进行了捍卫民族独立和国家主权、维护领海权和反对超级大国霸权主义的正义斗争。

中墨两国人民有着悠久的传统友好往来。自1972年2月14日两国建立外交关系以来,两国关系一直很好,两国人民的友好交往在不断发展。

## 一、雄伟壮丽的高原之国

墨西哥是一个高原和山地国家。它的地形的骨架是一个幅员辽阔的楔形大高原。高原东、西、南三面的边缘为峰峦起伏的马德雷山脉所环绕,在形态上呈现为单面山的结构。高原和山地占全国面积的六分之五左右,平均高度约1,800米,统称为墨西哥高原。在墨西哥高原的两侧有狭窄的沿海平原。

墨西哥在地形上可划分为六个特征很显著的地形单元:

“桌状高原” 墨西哥高原突出于北美洲的西南部,是北美西部落基山脉及其山间高原向南延伸的部分。高原三面边缘的马德雷山脉的外坡非常陡峭,而高原表面(尤其是在北部)则十分宽广和平坦,象一座高平台隆起在两侧沿海平原之上,因地貌形态似一方桌,故称“梅萨”,意思就是桌状高原。

整个高原地势由北向南逐渐抬升，每公里约升高1米。高原又分为南北两个部分，大致以北纬22°为界，以北称为北部梅萨高原，以南称为中央梅萨高原。

北部梅萨高原海拔高度约1,000米，内有许多地势比较平坦的内陆沉积盆地，又称北部盆地，当地人叫做“波尔松”。这些盆地被短小的山岭所隔开，面积大小不等，其中最大、最完整的一个叫做马皮米盆地。由于气候干燥，这些盆地中都分布有沙丘以及内陆河流的冲积物。但这儿土地肥沃，只要加以灌溉就能发展成为重要的农业区。

中央梅萨高原简称中央高原，在地形上同北部盆地有很大差异。这里是墨西哥高原东、西、南三列山脉汇合的地方，地势最高，多崇山峻岭，海拔高度平均在2,000—2,500米，有些地方甚至高达3,000米。中央高原的地貌形态同火山喷发活动有着密切的联系。高原内有无数个完好的火山锥状体，还有稍稍分解了的火山熔岩层和火山灰。当地居民把火山喷发散落的碱灰叫做“哈利”。“哈利”在中央高原堆积普遍而深厚，高原西部的哈利斯科州就由此得名。由于火山喷射物质广泛堆积的结果，古代中央高原上的几条大河曾不止一次地被堵塞，变成了内陆河；墨西哥谷地从前曾是一个巨大的湖泊，现在变成为众多的小湖和沼泽，迄

今仍没有一个天然的出海口。中央高原除了有许多匀称的火山锥以外，还有相当多的宽广平坦的山谷，伸展在巍峨的火山锥之间。高山顶上的长年积雪同山坡上的茂密森林，山谷中一片片平整青翠的田野同山谷中突露的褐色童山秃岭，形成鲜明的对比，这就是中央高原上显著的地理特色之一。

四条不同走向的“马德雷山”在墨西哥有许许多多的“马德雷山”，其中最重要的是从东、西、南三面围绕着墨西哥高原的东马德雷山、西马德雷山和南马德雷山，以及墨西哥东南部的恰帕斯马德雷山。东、西马德雷山同南马德雷山在特万特佩克地峡的瓦哈卡汇合，形成了一个米希特科山结。

东马德雷山脉大致沿着墨西哥湾沿岸向北延伸，在韦腊克鲁斯州西部边界一带，山势抬升到海拔3,000米以上，这里有全国最高的奥里萨巴峰，高达5,700米。然后，它继续向北，沿着伊达尔哥州、圣路易斯波托西州、塔毛利帕斯州和新莱昂州伸展，山势降低，最后抵达布拉沃河谷地（即墨美边境的格兰德河）。这一段东马德雷山脉比较低矮和狭窄，较高的山峰只有位于塔毛利帕斯州边界上的佩尼亚山，高度为4,054米。东马德雷山脉大部分海拔在1,500米左右，对高原和墨西哥湾沿岸的交通影响不大。

西马德雷山脉从瓦哈卡州开始向西北延伸 1,400 公里，它是由许多条彼此平行的山脉所组成，宽度在 80—200 公里之间，这些平行的山脉都从中央高原南部向北伸展，经过格雷罗州、米却肯州、哈利斯科州、杜兰哥州和锡那罗亚州，最后消失在索诺拉州的北部边界上。西马德雷山脉一般海拔 2,500 米左右，山势巍峨崎岖，火车需盘旋而驶，很是费力，所以它是高原地区与太平洋沿岸交通联系上的障壁。

南马德雷山脉又称瓦哈卡山，呈西北—东南走向，紧贴太平洋岸延伸，北高南低，高度从北部的 3,500 米左右向南降低到只有 300 米左右的特万特佩克地峡。东、西、南三条马德雷山脉的汇合处——米希特科山结，就位于南马德雷山脉北侧的巴尔萨斯—梅斯卡拉河谷地的上源。

特万特佩克地峡是世界上有名的地峡之一，一般把它作为中美洲和北美洲的自然分界线，宽 200 公里左右，是一个下陷谷地，地势低平，故为墨西哥东西岸交通的捷径，筑有横越地峡的铁路。

从地峡往南，山脉再度出现，高度逐步增大到 2,000 米以上，如索科努斯科火山就高达 2,480 米。地峡以南的这段山脉叫恰帕斯马德雷山。山脉紧靠着太平洋岸向东南延伸，山脉的西坡非常陡峭地倾向狭窄



的海岸平原，东坡则平缓地过渡到恰帕斯高原。山脉的东南部过渡到多火山的中美山地，墨危边境上的塔卡纳火山，高达4,064米。

**雪峰林立的横断火山带** 墨西哥是一个多火山和地震的国家，它处于一条从美国入境，然后沿着墨西哥太平洋海岸一直延伸到中、南美洲的著名火山地震带上。境内火山和地震最集中的地区是中部和南部。但在中央高原的南部边缘，也就是大致和北纬 $19^{\circ}$ 线相平行的地区，横穿着一一条全国地势最高的火山带，叫做横断火山带。它东西长达800余公里，南北宽约50—100公里，拥有为数众多的超过3,000米的火山，从西往东呈锯齿状地排列着，峰顶戴着长年积雪的“雪帽”，景色蔚为壮观。这条火山带上著名的火山有科利马火山、内华达科利马火山、帕里库廷火山、霍鲁略火山、内华达托卢卡火山、波波卡特佩特尔火山、伊斯塔克西瓦特尔火山、科弗雷—德佩罗特火山和奥里萨巴火山。

横断火山带的西段又叫科利马火山群，主要有科利马火山(3,850米)和内华达科利马火山(“内华达”在西班牙语中为“雪山”之意。高达4,339米)，它们都是喷发频繁的活火山。

在科利马火山的东面有两座比较年轻的、但在世界上颇有名气的火山。一座叫霍鲁略火山(1,320米)，