

Illustrated Chronicle of Hong Kong

香港全紀錄

卷一 遠古 ~ 1 9 5 9 年

中華書局

Illustrated Chronicle of Hong Kong

香港全紀錄

卷一

遠古 ~ 1 9 5 9 年

中華書局

□ 封面設計：馬健全
□ 責任編輯：羅國洪

香港全紀錄 (卷一)

□

主編

陳 昕 郭志坤

□

出版/發行

中華書局 (香港) 有限公司

香港九龍馬坑涌道 5B 2 樓

□

印刷

南海國際印刷有限公司

香港柴灣豐業街 10 號業昌中心 3 樓

□

版次

1997 年 7 月初版

© 1997 中華書局 (香港) 有限公司

□

國際書號：ISBN 962 231 890 8 : ¥ 835.- (全 = ~~冊~~)

出版說明

歷史是人類活動的記錄，《香港全紀錄》記載了六千年來“香港人”的“共同經驗”。

自新石器時代中期首批內陸居民在今日香港地區的海灣沙堤定居後，六千年來，香港一直是移民的樂土。這些先後登場的移民，包括最早期的徭民、傭民、古越族；秦漢以來的徙民、屯兵、商販、鹽工；還有六朝至近代，特別是宋代以後一批又一批的避亂者。另外，再加上西方的冒險家、殖民者、傳教士、商人等等。這些移民一方面帶來了一脈相承的中原和嶺南文化，另一方面又與近現代的西方文化相激相盪，以不同的方式和代價磨合，迸發出奇特的火花，形成絢麗多姿的文化特質和獨特的集體性格，亦表現出鮮明的包容性和開放意識。

經濟活動方面，“香港人”由最初從事漁獵採集、原始農耕至盛極多時的製鹽、貿易，直至近現代發展成享譽國際的製造業、旅遊業、航運業、金融業、通訊業、電影業、飲食業等，也反映出積極進取、靈活求變的精神。

九七回眸，無論出於感性與理性的需要，很多人都對香港歷史興趣日濃。但由於過往條件的局限，真正超越一百五十五年殖民行政史觀的、出色完備的通史並不多見。此際，把六千年來香港史料摘要順序輯錄成書，提供檢索上的方便，或作為論述的基礎，應是切合時宜的。我們可以在這微妙的歷史時刻，從本書走筆快鏡中重新尋求定位，抖擻精神再出發。

本書資料主要採用來自香港、內地和英國的官方文獻、報刊資料和學術著作，還有大量個人與機構提供的圖文資料。由於近代中國新聞傳播中心除了香港以外，上海、廣州和北京也保留不少有關內地與香港關係的新聞資料，本書也廣泛地加以參考印證。

在內容上，本書涉及政治、經濟、社會、軍事、法律、民生、文化等方面的歷史大事，也適當地輯錄了一些有關風俗娛樂方面的趣味性報道。形式方面，則採用編年體裁，主要以新聞紀事方式用大事記條目和特寫鋪陳史料，為研究者提供進一步分析論述的史料基礎。當然，史料的剪裁與陳述，本身也免不了帶有史觀的因素。

事實上，香港史作為學術研究課題只有百多年，二次大戰後才漸具規模。不同背景的研究者由於掌握資料方面各有優勢和局限，加上史觀各異，形成了研究重點與結果也有分別。大體而言，西方史家較着重英佔以後一百五十多年的經濟發展；內地研究者則較強調香港與內地的文化、經濟和政治連繫；香港學者很多都從歷史的切角入手，在斷代研究（古代、近代、英佔前期、二次大戰前後、當代）和專題探討（地區、鄉村社會、氏族、財團、社會史、交通、民俗、政治、教育、經濟等等）方面，做了不少紮實的工夫，也在通史的編撰方面進行努力。本書在整輯史料的過程，盡量考慮到以上的不同重點和角度，兼收並蓄。即便如此，本書難免仍有疏漏舛誤之處，尚請各界指正。

中華書局出版部

謹識

序 言

香港，包括香港島、九龍半島、新界及二百餘離島，位於中國廣東省珠江口外，自古已為一重要交通中心。早於遠古時，該區已有不少沿海土著定居，故留下不少石器文物，且於多處之面海石崖上，留下摩崖石刻。

秦漢間，中土人士南遷，至李唐時，置屯門軍鎮，以將率兵駐守，五代時仍沿用此制。趙宋時，因沿海盛產海鹽，故置官富鹽場，以大吏一員管理，並撥摧鋒水軍屯衛；時因中原多故，居民多相繼南遷，且有避亂香港區內，故人口大增，因而使新界地域之河谷及盆地被開墾耕種；宋末，帝昺亦曾駐蹕今九龍城以南濱海。元代，區內仍設官富鹽場，並置屯門巡檢司，以巡檢一員管理境內民政。明代改屯門巡檢司為官富巡檢司，境內鹽政改歸東莞場管轄，治安則歸大鵬及東莞兩守禦千戶所轄管，其後沿海地域另歸南頭寨水師巡衛；因境內太平，土地肥沃，吸引鄰近人士遷入，定居開墾，廣府、客家、鶴佬及蛋家人士入遷甚眾。

清初遷海，香港地區居民全數被迫北遷內陸，其後遷回。北遷期間，部分人士客死異地，亦有定居他鄉，故遷回復業者不多；政府遂鼓勵鄰近地域之居民，遷入本區定

居，此致大量客籍人士之遷入，並促成新界地區之發展。

1842年香港島被英國佔領，1860年九龍半島及昂船洲亦割讓與英國，1898年新界租借，香港全境遂歸英人管理。至1997年再回歸中國統治。英佔期間，內地華人之遷入，與西方各國在香港之投資，遂致香港地區之發展，成為重要之工商業及金融業中心。

惟香港學人常謂：“1842年前之香港，為一小漁村。”其所指者，實又為香港島南部之一小漁村之名。至1898年香港島、九龍半島、新界及二百餘離島全歸英人統治後，港府始以“香港”一名，作為全區之總名。香港地區，1842年之前，實非只為一小漁村；而香港島於1841年時，亦早有聚落十八處，人口七千餘。

1997年初，正值香港主權回歸，香港中華書局出版《香港全紀錄》一書。是書為編年體，以新聞報道形式，記錄香港自遠古至今之重大事情，反映香港地區歷代之滄桑變遷，使人明瞭其成功之發展歷程。其之能由以漁農業為主之鄉村社會，發展成為經濟騰飛之都市，並獲“東方之珠”的美譽，實為港人多時所付之辛勞所致。是書對此，記錄甚詳，可稱為香港歷史之百科全書。

蕭國健

1997年5月

序於顯朝書室

凡 例

一、本書為編年體裁，以新聞報道的形式，反映香港自遠古至今所發生的重大的和具有代表性的事件及人物活動、軼事珍聞等。

二、本書內容按時間順序排列，以一定的時段為一個相對獨立的單元，每單元由大事記、專題、圖片三部分組成。每個歷史時期之首載有專論，代作該時期之歷史綱要。

三、根據各歷史時期的不同情況，近代以來部分的時段劃分分別以年、月為基本單位；古代部分的時段劃分基本單位則以跨年份的為主。

四、每時段的大事記以時間先後為序。以跨年份為時段劃分單位的單元，如大事記句首作“917”，則表示該事件發生在 917 年；以年為時段劃分單位的單元，如大事記句首作“7.3”，則表示該事件發生在當年 7 月 3 日，如作“7”，則表示該事件發生在當年 7 月；以月為時段劃分單位的單元，大事記句首的數字表示該事件發生的具體日期。如事件為期較長或發生日期不很明確者，則分別標明上、中、下旬或本月、本年，以示概約日期。

五、專題篇首揭示事件發生的時間，如引某報刊報道，即指該事件見諸報刊的時間。專題有圖片配合，不直接配合專題的圖片，則另輔以文字說明。

六、本書統一使用公元紀年。書中出現的外國人名地名，一般採用香港通用的譯法。對各類組織機構名稱，一律採用正式稱呼，首見處用全稱，以後則用簡稱。

七、地名一般用事件發生時的名稱，新舊地名不一者，一般在首次出現時在括號內注今名。

遠古—1840



遠古—1840年

香港地區簡稱“香港”，它包括1842年（清道光二十二年）清政府被迫割讓給英國的香港島，1860年（清咸豐十年）割讓的九龍半島南端和昂船洲，以及1898年（清光緒二十四年）租借的新界陸地和鄰近的233個大小島嶼，總面積為1092平方公里。

香港的歷史，可以追溯到遠古的年代。香港地區原為大陸山脈的延伸部分，屬於華夏陸塊。大約在一萬年前，香港和九龍半島還是連成一片的陸地，後來由於山體的沉降與海水的入侵，才形成現在香港的這種地理狀況。

香港自古以來就是中華民族蕃衍生息的地方，是中國固有領土的一部分。近年來，香港的考古發現表明，早在六千多年前的新石器時代，香港地區已有人類活動的足跡。香港史前文化是華南文化體系的一部分，東龍島、滘西灣、大浪灣、蒲台島、長洲等地發現的古代石刻都證明了該地區一直有古代先民居住，石刻的花紋與中國古代青銅器和同時期的陶器紋飾極為相似。中國歷史文獻史料中也保留了不少有關香港的文字記載。自秦漢以來，香港地區逐漸得到開發。秦時，香港屬南海郡番禺縣，漢、晉、隋、唐、五代、宋至明代，先後分別隸屬東官郡寶安縣、廣州府寶安縣、廣州府東莞縣及廣州府新安縣。遠在英國強佔香港之前，中國歷代王朝已在香港設官治理。唐代，香港稱“屯門”，為廣州對外交通的重要外港，曾設屯門鎮。宋代置官富司，治理民事，又在大溪山（今大嶼山）駐設摧鋒軍，護衛商旅。元代，元政府在屯門設置巡檢司，

負責這一地區的海防。

香港盛產海鹽、莞香和珍珠，居民主要從事捕魚、曬鹽、採集珍珠和商業活動。大多數居民係從中原地區遷移而來。北宋以還，中原多故，征戰頻仍，許多人舉族播遷嶺南。現今新界的五大族——錦田鄧族、新田文族、上水廖族、河上鄉侯族及粉嶺彭族就是宋、元之際遷來香港的。

香港瀕海，自古以來就是廣東海防前哨重地。明初，倭寇騷擾中國東南沿海，明太祖朱元璋特詔設廣東海道，分路（汛）巡防。當時香港地區的一部分和澳門同屬一路（汛）。明代，香港屬東莞縣轄境，明政府在境內設有東莞千戶所和大鵬守禦千戶所。香港的一部分就在大鵬守禦千戶所轄區內，築有望樓，配有戰船，駐有水軍，時常出海巡防查探敵情，抗擊倭寇和來犯之敵。今日香港地區的佛堂門、屯門、九龍、汲水門，大嶼山的大澳、東西涌等處均屬南頭寨水師巡防範圍，其中佛堂門及大澳更有戰船駐泊。此外，明政府在九龍城也建有軍事設施，為重要的汛站之一。

明代以後，香港成為西方殖民主義者侵略的目標。1635年（明崇禎八年）12月，英國政府第一次派遣海軍上校約翰·威德爾（John Weddell）率武裝船隻四艘前來中國。次年6月，英國商船到達中國，停泊在今天的大嶼山灣，這是英國歷史上第一次正式派遣商船來華。威德爾回國後在給英皇的報告書上說到，為了發展對華貿易，英國應奪取海南島。1757年（清乾隆二十二年），清政府宣佈廣州為對外唯一的通商口岸後，英國表示強

烈不滿。1787年(清乾隆五十二年),英國政府派遣卡思卡特中校(Charles Cathcart)前來中國,其使命是向中國清政府提出割讓一塊土地作為英國通商據點的要求,這是英國第一次準備正式向中國提出割地要求。1788年(清乾隆五十三年),卡思卡特在前往中國途中病死,此行未能成為事實。此後,1791年(清乾隆五十六年)、1816年(清嘉慶二十一年)英國又先後派遣馬戛爾尼、阿美士德為專使來華,提出讓予舟山附近一個不設防的島嶼給英國人居住和存放貨物等要求,均遭到中國政府拒絕。

1833年(清道光十三年)英國取消東印度公司對中國貿易的專利權,決定派律勞卑(William John Napier)為駐華商務監督,代表英國常駐中國,以取代東印度公司原駐廣州的大班。當時中英尚未建立外交關係,英國此舉事先也未經中國認可,亦未先行告知中國,結果遭到中方的再次拒絕,律勞卑本人後來死於澳門。由此可見,英國侵佔中國東南海島的圖謀蓄之已久。

英國覬覦香港亦非一日。自1683年(清康熙二十二年)東印度公司商船卡羅萊娜號來大嶼山貿易,在該地停泊長達兩個月之久,後英國對香港的地理位置一直極為重視。1806年(清嘉慶十一年),英國水文地理學家霍斯伯格(霍士傑, James Horsburgh)連續多年在華南沿海包括香港一帶洋面進行勘測。事後在給英國政府的報告中說:汲水門西部是香港島與南丫島之間東博寮海峽的良好避風處與拋錨地,港島南部大潭港也是

一個良好的避風港。可見,英國早在發動鴉片戰爭強佔香港前,已對香港水域相當熟悉。

19世紀初年,英國海軍頻繁出沒於中國東南沿海一帶,侵犯中國領海主權,並利用香港水域進行大規模的鴉片走私活動。1838年(清道光十七年),道光帝任命湖廣總督林則徐為欽差大臣前往廣東禁烟。中國禁烟行動引起英國朝野的驚恐。次年10月,英國內閣正式決定出兵中國,任命喬治·懿律(George Elliot)為英國東方遠征軍總司令,一手挑起中英鴉片戰爭。1840年(清道光二十年)英軍攻佔定海後,道光帝罷免林則徐,改派直隸總督琦善為欽差大臣赴廣州與英國商務監督義律(Charles Elliot)議和。12月11日,義律憑藉武力,首次提出佔據香港的無理要求,12日再次提出英軍要“暫屯”香港島。琦善對割讓海島表示拒絕。1841年(清道光二十一年)1月5日,義律與海軍提督伯麥(Gordon Bremer)分別通知琦善,限三日內答覆。1月7日,英軍攻陷沙角、大角炮台,琦善派員去穿鼻洋議和。當中英就此進行談判,條約尚未訂立之際,1月20日,義律單方面宣佈所謂的《穿鼻草約》成立。24日,伯麥即下令佔領香港島,並指派英艦硫磺號(Sulphur)執行此項任務。26日,英國海軍陸戰隊登陸,在香港島升起英國國旗,中國固有領土香港就這樣被英國強佔了。為了使英國這一行動“合法化”,英國又於1842年(清道光二十二年)8月強迫清政府將它寫入不平等的《南京條約》。從此,英國對香港實行殖民統治。

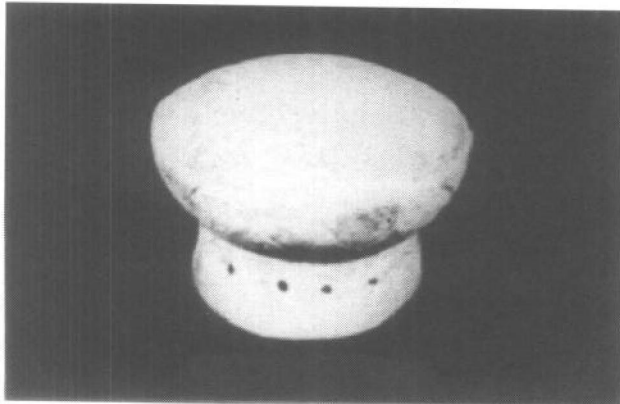
香港的史前文化

香港的史前文化，主要依靠考古發現來證明。始於本世紀 20 年代的考古成果陸續地向人們陳述了一個事實：至少距今約六千年前，香港地區就已經有使用新石器、陶器的先民居住，而其出土文物所蘊含的史前文化與廣東珠江三角洲等地的史前文化實為同一體系，是華南文化體系的一部分。

據有關統計，迄今為止，在一系列的考古發掘中，香港地區已發現有青銅器時代（約前 1200 年—前 400 年）遺址三十餘處（如深灣、大灣、萬角咀、大浪灣等地）；新石器時代晚期（約前 2200 年—前 1200 年）遺址十幾處，散佈於深灣、大灣、榕樹灣、銅鼓洲等地；新石器時代中期（約前 4000 年—前 2200 年）遺址十餘處（如深灣、蟹地灣、細灣、大灣、大丫洲、銅鼓洲等地）。1991 年下半年香港地區又發掘出一處新石器時代早期遺址，將香港的史前文化推進到距今約六千年前。在此之前，雖然很可能已經有人在這一帶沿海地區生活，但隨著最後一次冰河時期（前 15000 年—前 8000 年）的結束而帶來的海水上漲，這些活動痕迹可能都已淹沒在海底了。部分學者在研究這些遺址時發現：香港的史前文化與黃河流域的仰韶文化和龍山文化雖有區別，但與廣東沿海、東南沿海的考古發現關係密切。如香港新石器中期、早期出土的繩紋彩陶、劃紋夾砂陶等遺物，在廣東的深圳、東莞、增城等地同期遺址中均有發現，實屬同一類型；香港出土的青銅器時代遺物，與廣東以至整個長江以南的青銅器文化相同。

新華社 1996 年 4 月 24 日發佈的消息說，香港和內地考古工作者在香港南丫島發掘出了一處據信已有五千年左右歷史的新石器時代古村落遺址。這是香港及珠江三角洲地區迄今為止發現的年代最久遠、保存最完整的房屋遺址。專家們經過仔細考證發現，這處遺址所代表的文化與著名的（湖北）大溪文化有密切聯繫，其居民確鑿無疑是在此定居的古越族人。這一發現動搖了香港新石器時代居民為船民的舊說。

春坎灣出土的彩陶圈足鉢（新石器時代中期）

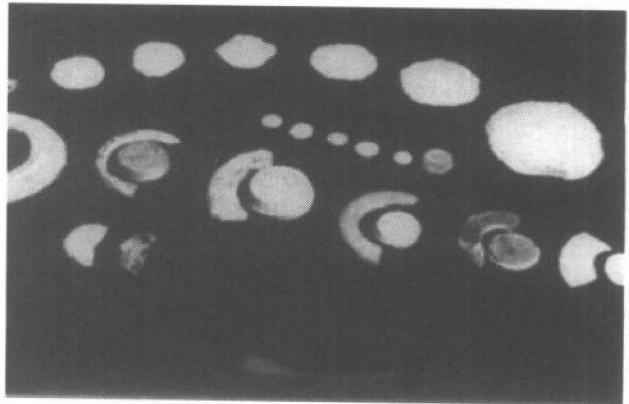


香港名稱由來的美麗傳說 華夏先民生活的最新發現

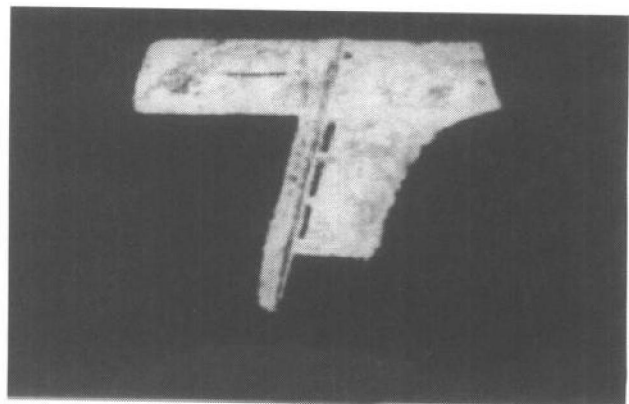
有關香港名稱的來歷，有諸多說法。一種說法是：早年在香港島東南部的石排灣，有一條小溪流入大海，島上居民和過往船隻常在此汲水，人們發現這裏的泉水水質清甜甘香，遐邇聞名，故有“香江”之稱。於是，香江入海處的港口便稱為“香港”。另一種說法是：原來東莞縣以出產香料著名，叫作“莞香”，多數運到香港仔集中，換載大船，沿海北上，運銷各省甚至日本。由於香料都集中在這個港口起運，香港便由此得名。美麗的傳說，使香港更加神奇。

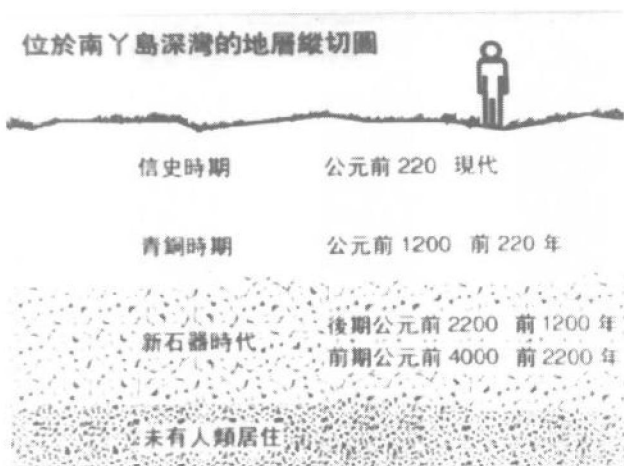
香港的歷史有多久？根據最近半個世紀以來中外學者在香港地區進行的多次考古發掘，先後發現新石器時代早、中、晚期的遺址二十多處，青銅器時代遺址三十多處，出土了許多石器、陶瓷和青銅器。從出土文物的形制、製作和用料等方面考察，與長江以南尤其是廣東和東海沿海諸地的新石器文化和青銅器文化有許多相同的特徵，說明遠在六千年以前，就有中國居民在現今香港地區勞動、生活了。

萬角咀出土的石環心及磨製石環（新石器時代晚期）



大灣出土的青銅戈（青銅器時代）





南丫島深灣遺址的考古地層縱切圖

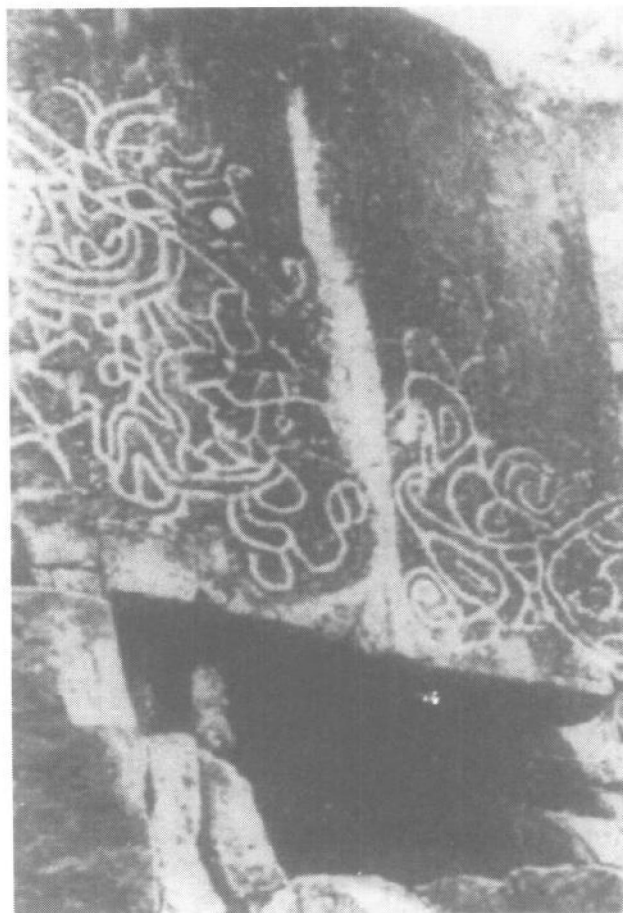
深灣遺址： 展示香港史前文化發展進程 表明香港與內陸的密切關係

深灣遺址是香港迄今發現的最具研究價值的一處古代文化遺址。遺址位於南丫島(Lamma Island, 又名博寮洲)南部陸連島沙洲上。20世紀30年代發現。1971年秋至1977年春,香港考古學會先後組織了五期較大規模的系統發掘,出土了數量頗豐的珍貴文物。在深灣遺址厚達三米多的文化層中,自上而下地包涵了八個文化層序,即A層(近代文化層,相當於公元1600年之後)、B層(早期文化層,主要是公元400—1000年)、C層(幾何印紋陶文化層,約為前2000—前200年)、D層(比較貧瘠的文化層)、E層(浮岩文化層)、F層(幾何印紋陶前文化層,約為前4000—前2000年)、G層(比較貧瘠的文化層)及H層(貧瘠層)。其中B層所代表的是秦漢以後的文化,屬於這一時期的出土文物包括有綠釉或褐釉陶碗,素面紅色或灰黑色細泥硬陶,網紋灰白色硬陶等。C層文化層包涵了Ca層與Cb層兩個層次,分別為青銅器時代與新石器時代晚期的文化。在Ca層,出土的青銅器種類與數量均較多,陶器則以泥質陶為主,火候較過去提高,流行拍印變紋等。在Cb層,磨製石器已明顯增多,並出現有肩有段石器,而打製石器和天然礫石工具已經減少,陶器的紋飾也呈現多種形式的幾何形花紋,如拍印曲折紋、方格紋、葉脈紋、雲雷紋等。F層文化層則屬於新石器時代中期的文化,這一層出土的磨製石器較少,約佔五分之一,而打製石器較多,石礮比較原始,雙肩石器較少。陶器則有素面或劃紋細泥軟陶及繩紋夾砂粗陶兩種。深灣遺址的考古發掘研究表明,大約在距今五千多年前,就有使用新石器和陶器的中國先民在這一地區居住,以捕撈、狩獵和採集為生。深灣的文化層展示了香港史前文化發展的進程,並表明其與廣東大陸以至東南沿海有密切關係。

摩崖石刻： 特別的地面史前遺迹

摩崖石刻是香港地區特有的地面史前遺迹,在東龍島、蒲台島、長洲、滙西洲、石壁、大浪灣、大廟灣和清水灣共有八處,其中以東龍島的石刻最大。這些石刻的位置大多是在海峽或者港灣處,一般離海面三米以上,面向大海,前面往往有一塊比較平整寬闊的空地。石刻是在平整細軟的岩石上刻下的幾何圖案的條紋或者動物的形象,動物形象主要是海鳥。據有關專家推測,摩崖石刻可能是先民在出海前舉行某種宗教儀式的地方,海鳥的形象,可能反映了他們對既能飛越海洋、又會捕魚這種鳥類的崇拜。也有人認為這些瀕海石刻,是古代先民的航海標誌。同類的石刻,在廣東沿海的其他地區還沒有發現過。所以,摩崖石刻從一個側面反映了古代香港先民以海為生的生活情景,是有地方特色的古老文化遺迹。

摩崖石刻



前 214—公元 970 秦始皇帝三十三年——南漢大寶十三年

前 214(秦始皇帝三十三年) 秦始皇派兵平定南越(今福建、廣東、廣西),設南海、桂林、象三郡。香港地區屬於南海郡番禺縣。

前 119(漢武帝元狩四年) 番禺設鹽官,駐南頭,香港地區鹽場歸其管轄。

前 112(漢武帝元鼎五年) 南越丞相呂嘉舉兵反漢,漢武帝派兵南下討伐。

前 111(漢武帝元鼎六年) 南進大軍破番禺滅南越,分設七郡,後改設九郡,香港地區屬南海郡博羅縣。

265(吳末帝甘露元年) 番禺設司鹽校尉,監管包括香港地區在內的珠江口一帶的鹽業生產。

331(東晉成帝咸和六年) 南海郡東南部被劃出增設東官郡,管轄寶安、興寧等六縣,自此經歷了南朝的宋、齊、梁、陳,以至隋、唐(至德二年)未變。香港地區改屬東官郡寶安縣,這是香港地區隸屬寶安縣的開始。

410(東晉安帝義熙六年) 盧循起事失敗,餘部退入香港大嶼山。

428(宋文帝元嘉五年) 河北僧人杯渡禪師南遊,留居屯門青山。

590(隋文帝開皇十年) 東官郡被撤銷,香港地區改屬廣州府寶安縣。

733(唐玄宗開元二十一年) 屯門設防,由鎮兵駐守,以禦海寇。

736(唐玄宗開元二十四年) 設屯門軍鎮,駐兵二千人,轄地包括香港地區至大鵬灣等地。

744(唐玄宗天寶三年) 浙江海盜吳令光作亂,南海太守劉巨麟調屯門兵北上平亂。

757(唐肅宗至德二年) 改寶安縣為東莞縣,香港地區改屬廣州府東莞縣,自此經歷了五代的梁、唐、晉、漢、周,以至宋、元、明(萬曆元年)未變。

917 香港地區改屬興王府東莞縣。

954(南漢乾和十二年) 屯門鎮都巡檢陳延鑄杯渡禪師像於杯渡寺。

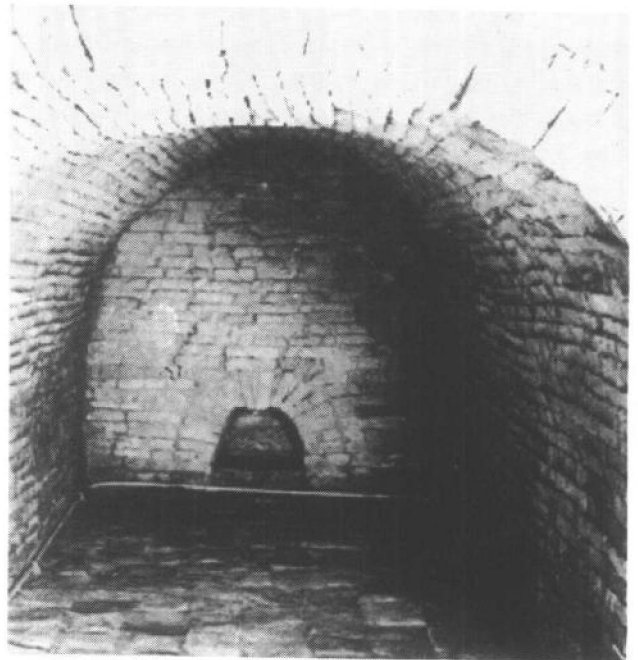
963(南漢大寶六年) 南漢後主劉鋹在大埔海設“媚川都”,募人採珠。

969(南漢大寶十二年) 南漢後主劉鋹封青山為瑞應山。

李鄭屋漢墓出土文物 表明中原漢文化影響

李鄭屋漢墓位於九龍西北部深水埗東京街北端李鄭屋村。1955年8月9日在徙置區建築工地施工時發現,旋即由香港大學師生負責發掘。墓葬保存基本完整。該址原位於瀕海的一處海蝕臺地邊緣,後因近代以來多次填海,現距海岸已達數百米。海拔高度約13米。年代大致介於公元1世紀末至2世紀中,屬東漢時期墓葬,距今約一千八百年。墓主疑為當地一名監官。墓室為磚結構,平面呈“+”字形,內分墓道、前室、左右耳室及後室五個部分。全長約8米,寬10米。前室居中,平面近方形,上為圓錐形的穹頂,前為墓道,其餘三面各通連着一個長方形圓券頂的單室;後室的後壁有一券形小龕。墓室所用磚塊均為長方形,質堅,色紅或灰,長約40厘米,寬約20厘米,厚為5厘米。墓磚大多為素面,少數磚塊側面留有模印或刻劃的文字,如“大吉番禺”、“番禺大治曆”、“薛師”、“六十四”等。全部出土遺物共58件,計有罐、鼎、尊、掬、豆、壺等陶器27件,殘陶器2件,井、竈、倉、屋等陶製模型7件,陶器蓋14件,銅鏡、銅洗、銅鈴等其他器物8件。李鄭屋漢墓的發現對香港古代史研究具有重大的意義,其出土文物研究表明,古代香港地區與華南地區以至中原地區的漢族文化,在本質上屬於同一文化系統,它們之間存在着脈相承、不可分離的關係。

李鄭屋漢墓墓穴





李鄭屋漢墓中出土的器皿

中外交通要道 海防駐軍重地

古代，新界的屯門已成為中外海上交通要道之一。屯門灣三面環山，是一個天然的避風港口，也是珠江口進入廣州的要道。唐代時，於該處屯軍以拱衛珠江門戶，故稱“屯門”。唐代中外海上貿易來往頻繁，波斯、印度、中南半島及南洋群島等地的商人和使節，乘船到中國，不能直接進入廣州，都要在屯門等候傳召和通知，離開時又要在這裏避風，等候順風揚帆遠行。因此，屯門成為廣州對外交通的重要港口，有廣州外港之稱。相傳唐代著名文學家韓愈被貶謫到潮州時，途中曾登臨屯門遊覽，觀賞風暴侵襲下的景象，並賦詩一首：“峽山逢颶風，雷電助撞捩。乘潮簸扶胥，近岸指一髮。兩巖雖云牢，木石互飛發。屯門雖云高，亦映波浪沒。”詩人劉禹錫也曾寫道：“屯門積日無回颶，滄波不歸成踏潮。轟如鞭石屹且搖，亘空欲駕鼉鼉橋。”鑒於屯門優越的地理位置，唐初就設置了屯門鎮，設鎮守使一名，統兵二千餘。

青山杯渡岩下的杯渡禪師像



盧循起事失敗 餘部退避香港

410年(東晉安帝義熙六年)，盧循起事失敗，餘部退到香港大嶼山地方定居。東晉末年，各地農民紛紛起事，孫恩起事是其中之一。402年(東晉元興元年)，起事失敗，餘部由河北人盧循領導。405年(東

晉義熙元年)，盧循為南朝宋武帝劉裕所敗，率部渡海佔領廣州，稱“平南將軍”。之後又多次敗在劉裕手中。410年，盧循投水而死，餘部退入香港大嶼山地方，並定居下來。該地遂得名“盧亭”。

唐代以來即為船舶停泊之所的屯門灣



屯門勝景賞心 高僧留居青山

相傳，河北高僧杯渡禪師因經常乘木杯渡水而得名。杯渡神力高深莫測，曾為齊諧之妻治病，一咒立癒。齊諧尊敬萬分，拜他為師。426年(南朝宋文帝元嘉三年)，禪師託病而逝，齊諧將他葬於浙江舟山。428年(南朝宋文帝元嘉五年)，杯渡禪師突然現身，齊諧驚異萬分。然不一會兒，門外有僧人呼喚禪師，禪師遂以木杯渡海，飄然離去，最後因留戀於屯門的美景，就在青山定居，留下了許多神奇動人的故事和傳說，也留下了多處名勝古迹，“杯渡仙踪”和“青山禪院”就是其中兩處。“杯渡仙踪”是古代新安縣的八景之一。青山一帶，景色優美，蒼松翠柏，奇花異草，環境清幽，素有“海上勝境”之稱，至今仍為香港旅遊勝地，吸引着無數遊客。青山禪院始建於宋代，重建於民國初年，寺名幾經變更，如普渡寺、斗母宮、杯渡寺、青雲觀等。寺門兩旁刻有對聯：

“十里松杉藏古寺，百重雲水遠青山。”

青山頂上還刻有石碑“高山第一”。

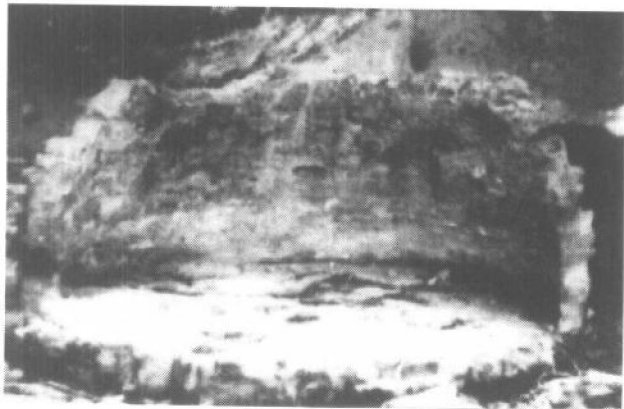


一度盛產珍珠的大埔海

南漢後主愛珍玩 採珠民衆遭苛政

南漢時期，香港新界東部毗鄰大埔的大埔海，蚌類資源豐富，盛產珍珠，素有“媚珠池”的美稱。南漢君王經常派人前往採珠。南漢後主劉鋹酷愛珍珠，963年（南漢大寶六年）在大埔設置“媚川都”，專門管理採珠業。他招募了三千名採珠人泅水採珠，以供宮廷揮霍。

唐代的石灰窯



爲了壟斷南海珍珠，又派軍隊數千人防守監管。由於風浪險惡，每年總有不少人溺死海中。此舉成爲當時一大苛政。《宋會要》一書對當時的採珠情況有所記載。宋太祖滅掉南漢後，以採珠只供高官富人享用，遂下令廢除“媚川都”，禁止大埔採珠之舉。

971—1368

南漢大寶十四年——元至正二十八年

971(南漢大寶十四年) 九龍灣西北設鹽場——官富場，置鹽官管理。該場盛時曾爲廣東十三大鹽場之一。

972(北宋開寶五年) 宋太祖下令廢除“媚川都”。

973(北宋開寶六年) 新界鄧氏始祖鄧漢徽遷居岑田，即今新界錦田。

1069(北宋熙寧二年) 錦田鄧符考中進士，爲香港地區中進士者第一人。

北宋末年，彭鏞遷居東莞，爲新界彭氏家族先祖。約在同時期，侯氏家族先祖亦遷居新界上水地區。

1163(南宋隆興元年) 官富場(今九龍城以南)因產鹽減少被裁撤，鹽務撥歸壘福場(今沙頭角以北)經營。

1183(南宋淳熙十年) 宋孝宗趙昀下詔禁止大嶼山私鹽。

1197(南宋慶元三年) 大嶼山鹽民暴動，廣東知州錢之望遣兵討捕。

南宋末年，新界泰亨文氏宗族先祖文天瑞遷居東莞縣。

1200(南宋慶元六年) 因往來港境海域的船隻日增，九龍官富場設摧鋒水軍三百名駐守。佛堂門位扼水路交通要道，開始在該處設置稅站，對過往船隻抽稅。

1274(南宋成淳十年) 九龍官富場鹽官嚴益彰爲林道義所建的佛堂門天后廟撰寫碑記。碑記共108字，爲香港現存最古老有紀年的石刻文字。

1277(南宋景炎二年) 2 宋端宗趙昀一行爲元兵所逼，從福建退至廣東，逃奔大嶼山梅窩。

4 宋端宗趙昀等人抵達官富場建立行宮。

9 宋端宗趙昀一行轉移到淺灣(今荃灣)，元兵繼續追擊，趙昀等逃往秀山(今虎門)。

1278 趙昀繼承皇位，爲躲避元軍追擊，藏身九龍灣西岸一小山崗。由此產生“宋皇臺”的傳說。

1297 元政府恢復大埔採珠業，編置艇戶七百家爲“珠人”，並設三名監督官。

元代，元政府在屯門設立屯門巡檢司。

元末，新界廖氏宗族先祖廖仲傑遷居屯門等地，後定居上水。

宋帝南遷與海上行朝

南宋末年，元軍攻陷南宋京城臨安，恭帝被擄。1276年，益王趙昀於福州即位，方四歲，是為端宗，改元景炎，即加封其弟廣王昀為衛王，建立行朝，繼續抗元。翌年，帝昀駐兵官富場（今九龍城一帶）。其後4月元軍主力北撤，六月帝昀東巡古塔（今東龍島），隨後回駐官富場。8月，元軍水陸兩路入粵追擊帝昀。9月，行朝西遷淺灣（有學者考證後認定為今荃灣）。10月，行朝退入珠江口，帝昀後遷駐秀山（今虎門），並於次年駕崩。不久，元軍襲崖山，宋軍大敗，舊臣陸秀夫負即位不久的帝昀投海殉國，南宋遂亡。

宋末行朝曾南遷，後雖敗亡，但部分隨行的散兵及軍眷因而定居現今的香港境內。

侯王廟內景



侯王廟與落難小皇帝

侯王廟位於九龍城。侯王廟與宋末落難小皇帝有關。當年元兵攻入臨安城後，帝昀及帝昀倉皇出逃時，國舅楊亮節隨侍左右，居中秉政，忠心耿耿，不辭勞苦。

及至抵達官富場（即今九龍城一帶），因辛勞過度患病而歿。人們為了紀念他的忠誠，特建廟奉祀。因他生前封侯，死後封王，故該廟稱為“侯王廟”。



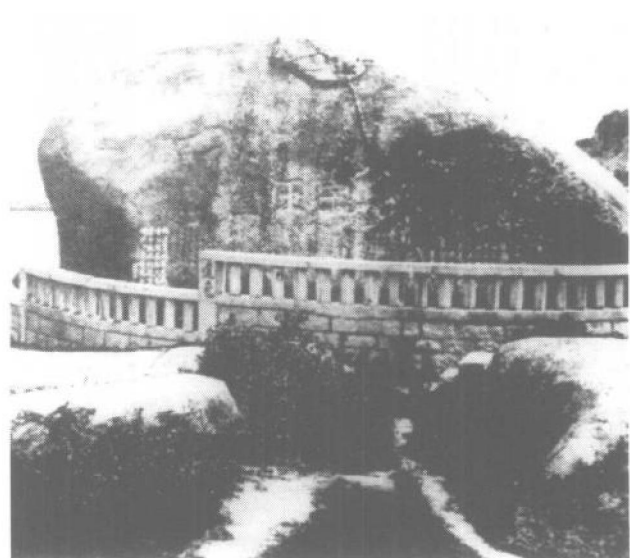
奉祀宋末忠臣楊亮節的侯王廟

宋皇臺的傳說

1278年（南宋祥興元年），南宋端宗趙昀去世後，其弟趙昀繼位。當時元軍大舉南下，攻勢兇猛。帝昀為躲避追擊，逃至香港地區，由此留下了“宋皇臺”的傳說。宋皇臺位於九龍半島南部，九龍灣西岸的一個小山崗上。相傳，有一天趙昀被一股元軍緊追不捨，逃

到這個小山崗上。可山崗上只有一塊光禿禿的巨石，無處可避。正在趙昀絕望之際，巨石突然崩裂。趙昀急忙鑽進石縫，屏住呼吸，終於躲過了元軍的搜索。當地居民就把這座山崗稱為“宋皇臺”。嘉慶年間修纂的《新安縣志》有載：“昔帝昀駐蹕於此。”

宋皇臺巨石





現存香港最古老的圍村之一——老圍

鄧漢黻遷居錦田

973年（北宋開寶六年），新界鄧氏始祖鄧漢黻遷居東莞岑田，即今新界錦田。

據《錦田鄧氏師（儉）堂家譜》及《鄧符公墓誌銘》

記載，鄧漢黻是江西吉水人，在宋初曾擔任承務郎官一職，因喜愛廣東淳樸風俗，便在973年遷居錦田。從此在這裏定居，後逐漸發展為新界望族。

鄧符協創建南北二圍

1069年（北宋熙寧二年），錦田鄧符考中進士，成為香港地區有史以來第一個進士。鄧符，字符協，為鄧漢黻之曾孫。他後來擔任過廣

南東路陽春知縣，任滿後歸家隱居。在錦田創建南北二圍，並創辦力瀛書院，興講學之風，開香港地區聚眾講學之先河。

大嶼山鹽梟作亂 無辜島民遭屠殺

1197年（南宋慶元三年），大嶼山爆發了一次鹽民暴動。大嶼山古稱“大奚山”，歷來是產鹽之地。島上居民不事農桑，以捕魚煮鹽為生。由於該地鹽民走私極為嚴重，宋孝宗曾於1183年（南宋淳熙十年）下詔：“大奚山私鹽大盛，……嚴行禁

約。”但私鹽屢禁不絕，而且發展到官兵和鹽梟內外勾結。

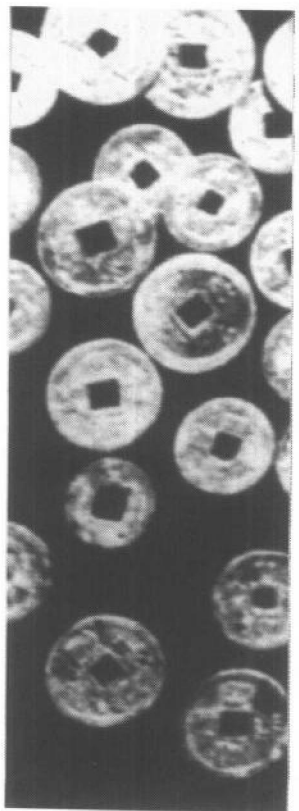
1197年，南宋政府派軍隊前往大嶼山緝捕鹽梟。島上彈壓官高登偕鹽梟率眾反抗，入海為盜。他們四處劫掠商旅，濫殺平民，並企圖進攻廣州。南宋政府任命軍器

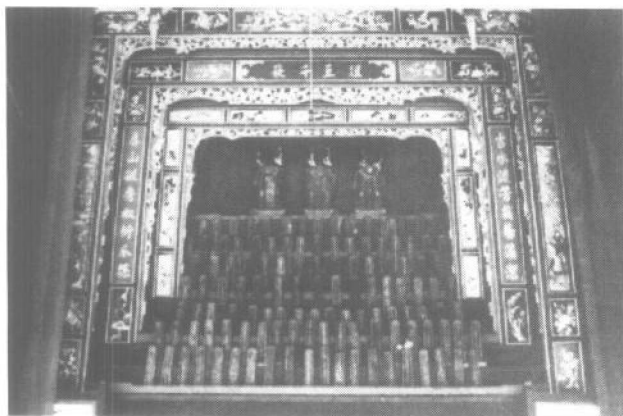
監錢之望為廣州知州，調福昌廷祥寨商榮領兵退敵。商榮與其子商佐、商佑率軍血戰，才將這股鹽民勢力擊退。錢之望趁機率大軍進入大嶼山，對島民進行報復。鹽梟之亂雖然平息，但無辜的大嶼山島民卻遭到慘絕人寰的大屠殺。

位於大澳的鹽田



在銅鑼灣奇力島出土的宋代銅錢





鄧氏宗祠內的神位

九龍早期村落： 大磡村與衙前圍

九龍半島早在東漢時期已有人居住，但是，目前有可靠資料可證實的最早村落，則是建於南宋中葉的林氏大磡村和建於南宋末年的吳氏衙前圍。大磡村的林氏原來祖居福建莆田，南宋中葉遷來九龍，以行船為業。始建於1266年的香港歷史最悠久的天后廟佛堂門大廟，就是林道義所建。據傳說，林道義的父親與叔父一次出海遇到風暴翻船，兩人緊緊抱住船上的天后神位不放，終於漂流到東龍州獲救。而傳說中的天后林默娘，正是他們的老鄉福建莆田人。於是村民建立了佛堂門天后廟來奉祀。目前大磡村仍有林氏宗祠。同為祖居福建的吳氏來到九龍的時間稍短。他們於南宋末年經東莞等地輾轉到來，在1352年開始建衙前圍。清初遷界時曾棄村，不久復界重返家園。此時圍內除了吳姓族人外，還有陳、李兩族聚居。九龍這兩個村落都已有六七百年的歷史，說明早在南宋時九龍已得到中華民族先民的着力開發。其實，在整個宋代，九龍一直是廣東著名的產鹽區之一。九龍的這些早期村落，都應該是在官富司的管轄範圍之內。

現今市區內最後一個圍村——衙前圍



1369—1647 明洪武二年——清順治四年

明初，五大族在新界形成。

1370(明洪武三年) 明政府在九龍半島設官富巡檢司。

1394(明洪武二十七年) 置廣東海道守禦倭寇。廣東左衛千戶張斌奉令修築大鵬所城(九龍城)。

1444(明正統九年) 新界文氏宗族最早的祠堂——惇裕堂在蕃田村建成。

1514(明正德九年) 葡萄牙使者阿爾佛留斯(Alvares Jorge)抵屯門(一說大嶼山)勘察地形，搜集情報。

1517(明正德十二年) 葡萄牙人比利·安刺德(Perez Andrade)率艦船八艘武力入侵屯門及南頭等地，安營立寨。

1522(明嘉靖元年) 廣東按察使汪鏞率當地軍民擊退葡萄牙人的非法入侵，收復屯門。明政府在南頭設水營參將，轄佛堂門、龍船灣等六汛，其中三汛在香港地區。

1523(明嘉靖二年) 葡萄牙殖民者哥丁霍(Coutinho Mello)率艦船五艘，士兵千餘人進犯屯門，被明朝守將柯榮擊退。

1558(明嘉靖三十七年) 明朝嘉靖帝下令禁止採珠，香港地區採珠業從此一蹶不振。

1571(明隆慶五年) 倭寇圍困大鵬所城四十餘日，明朝守將康壽柏率軍民堅守城寨，擊退來敵。

1573(明萬曆元年) 新安立縣，香港地區改隸新安縣，從此香港地區屬於新安縣管轄，直到英國割佔為止。

1586(明萬曆十四年) 明政府派總兵一員常駐南頭，以代替原設的參將，仍轄佛堂門、龍船灣、大澳等六汛。

萬曆(1573-1620)年間，郭棻所著《粵大記》一書中出現“香港”名稱，當時僅指一小村落。

1623(明天啟三年) 新安知縣陶學修率兵擊退荷蘭殖民者。

1630(明崇禎三年) 海盜李魁奇劫掠東莞，南頭參將陳拱與之戰於佛堂門。

1637(明崇禎十年) 8 英海軍上校約翰·威德爾(John Weddell)率商船強行闖入廣州要求進行貿易，並在珠江口外尋覓小島。