

中华人民共和国 1985年工业普查资料

(第九册·工业设备)

国务院全国工业普查领导小组办公室

一九八八年八月·北京

中国统计出版社



中华人民共和国 1985年工业普查资料

第 九 册

(工 业 设 备)

国务院全国工业普查领导小组办公室编



中国统计出版社

中华人民共和国1985年工业普查资料

第九册

(工业设备)

国务院工业普查领导小组办公室编

*

中国统计出版社出版

新华书店北京发行所发行

中国科学院印刷厂印刷

*

787×1092毫米 16开本 26印张 76万字

1989年1月第1版 1989年1月北京第1次印刷

印数：1—5,000

ISBN 7-5037-0158-7/F·82

定价：19.00元

13 52

编 者 说 明

一、为了摸清我国工业生产设备的家底(包括数量、类型、新旧程度,以及国产设备和进口设备等),为各级政府、经济管理机关、科研机构和企业单位研究工业设备现状,制定技术改造方针、政策、规划提供基础资料,并为扩大国内外经济技术交流服务,第二次全国工业普查对1985年末主要工业设备进行了调查。这是建国以来规模最大,内容最全面、详细的一次设备调查。本资料是这项普查的结果。

二、本资料的普查范围:(1)乡及乡以上的独立核算工业企业,包括全民所有制工业企业、集体所有制工业企业、全民集体合营工业企业、外资工业企业和其他经济类型工业企业。(2)纳入国务院全国工业普查领导小组统一制定的《工业设备目录》的通用设备和专用设备。在这次普查中,同时符合上述两种范围的工业企业共33.44万多个,占乡及乡以上全部独立核算工业企业单位的93.2%。

三、本资料的主要内容包括:1985年末工业设备拥有量(按设备原值计算),按67大类设备分组;按经济类型、轻重工业分组、按540多个工业行业分组;按省、自治区、直辖市和40个行业交叉分组;按合营工业、城(镇)街道、农村乡办工业分组。

四、本资料未包括台湾省、香港和澳门数字。

目 录

一、1985 年末 67 大类工业设备原值(按通用、专用设备分组)	(1)
二、1985 年末工业设备拥有量(按设备原值计算,按经济类型、 轻重工业、540 多个行业分组)	(12)
三、1985 年末工业设备拥有量(按设备原值计算,按全国 29 个 省、自治区、直辖市和轻重工业分组)	(90)
四、1985 年末工业设备拥有量(按设备原值计算,按全国 29 个 省、自治区、直辖市和 40 个行业交叉分组).....	(104)
五、1985 年末合营工业、城市(镇)街道办工业和农村乡办工业设 备拥有量(按设备原值计算,按经济类型、行业分组).....	(258)
六、1985 年末工业设备拥有量(按实物量计算)	(278)
附录: 指标解释	(408)

一、1985年末67大类工业设备原值

(按通用、专用设备分组)

1985 年 末 67 大 类

(全部独立)

	已安装设备	已 安 装	
	合 计	80 年 代	70 年 代
总 计	31 778 663	12 373 663	13 658 641
通用设备	18 342 642	6 797 264	8 305 723
工业锅炉	876 123	451 930	312 063
蒸汽机及内燃机	39 464	10 819	21 127
金属切削机床	3 556 114	750 880	1 931 881
锻压设备	977 769	331 172	461 768
铸造设备	144 741	49 970	71 534
木工机械	107 235	47 265	44 052
起重设备	1 382 954	456 797	626 750
输送及给料设备	813 294	352 406	354 664
工矿车辆	214 950	93 674	93 932
泵	466 102	188 975	212 996
风机	207 051	72 398	94 232
气体压缩机	363 061	86 139	212 466
气体分离、液化及制气设备	245 841	53 378	150 671
冷冻设备	327 663	162 157	127 224
分离机械	126 340	60 937	50 429
环境保护设备	219 691	132 495	71 591
表面处理设备	81 997	49 906	24 920
焊接及切割设备	230 199	91 496	111 109
工业电热设备	335 485	96 162	171 333
工业炉窑	182 391	59 958	73 095
电力机械设备	3 863 167	1 380 128	1 715 540
破碎机械	111 860	37 548	48 002
磨(粉)碎设备	146 390	47 357	61 145
主要仪器仪表、衡器	958 897	422 768	428 684
包装机械	58 751	39 427	16 705
汽车	1 844 840	1 142 838	617 364
机车车辆	303 891	62 658	128 338
船舶	110 280	42 520	55 724
试验装置	46 101	23 106	16 384
专用设备	13 436 021	5 576 399	5 352 918
发电设备	2 770 533	656 898	1 264 625
工矿用钻机、凿岩机械、挖掘、推土、装载机 及拖拉机	412 841	157 617	197 559
煤炭专用设备	450 876	231 914	207 191

工业设备原值

核算工业)

计算单位: 万元

设备出厂年限			比重 (%)		
60年代	50年代	建国以前	80年代	70年代	60年代以前
3 547 189	1 955 835	243 334	38.94	42.98	18.08
2 171 264	969 392	98 998	37.06	45.28	17.66
67 995	35 839	8 295	51.58	35.62	12.80
4 799	2 109	610	27.41	53.54	19.05
574 784	287 099	11 469	21.12	54.33	24.56
121 666	59 407	3 757	33.87	47.23	18.90
17 308	5 757	172	34.52	49.42	16.05
11 472	3 685	762	44.08	41.08	14.84
175 645	115 853	7 909	33.03	45.32	21.65
65 744	37 000	3 480	43.33	43.61	13.06
19 492	7 417	434	43.58	43.70	12.72
43 387	19 386	1 359	40.54	45.70	13.76
25 140	14 592	688	34.97	45.51	19.52
47 425	15 115	1 916	23.73	58.52	17.75
26 166	14 427	1 199	21.71	61.29	17.00
29 116	8 665	502	49.49	38.83	11.68
10 226	4 330	418	48.23	39.91	11.85
11 007	4 513	85	60.31	32.59	7.10
5 909	1 226	36	60.86	30.39	8.75
21 097	6 231	264	39.75	48.27	11.99
51 996	15 796	199	28.66	51.07	20.27
32 219	16 827	292	32.87	40.08	27.05
541 395	188 903	37 198	35.71	44.41	19.87
13 604	11 767	940	33.57	42.91	23.52
21 440	15 716	731	32.35	41.77	25.88
90 015	16 978	452	44.09	44.71	11.21
2 051	396	172	67.11	28.43	4.46
68 315	15 891	432	61.95	33.46	4.59
58 831	39 759	14 307	20.62	42.23	37.15
8 579	2 557	900	38.56	50.53	10.91
4 441	2 151	20	50.12	35.54	14.34
1 375 925	986 443	144 336	41.50	39.84	18.66
392 934	409 733	46 343	23.71	45.65	30.64
31 852	22 135	677	38.18	47.85	13.97
7 586	4 003	182	51.44	45.95	2.61

1985 年 末 67 大 类

(全部独立)

	已安装设备使用情况		在已安装设备中： 待 报 废
	使 用	未 使 用	
总 计	30 077 991	1 700 671	424 739
通用设备	17 265 544	1 077 097	279 616
工业锅炉	807 175	68 948	27 761
蒸汽机及内燃机	31 057	8 408	3 235
金属切削机床	3 261 885	294 229	61 753
锻压设备	889 465	88 304	12 690
铸造设备	127 418	17 323	3 286
木工机械	99 658	7 578	1 709
起重设备	1 334 574	48 380	17 634
输送及给料设备	763 339	49 955	17 135
工矿车辆	199 953	14 997	7 129
泵	433 466	32 636	8 575
风机	192 301	14 750	4 256
气体压缩机	331 686	31 375	8 495
气体分离、液化及制气设备	231 670	14 171	3 519
冷冻设备	307 140	20 523	4 822
分离机械	117 243	9 097	1 828
环境保护设备	205 491	14 199	2 403
表面处理设备	76 392	5 606	1 377
焊接及切割设备	216 120	14 077	4 831
工业电热设备	296 092	39 393	5 502
工业炉窑	169 832	12 559	2 417
电力机械设备	3 757 691	105 475	23 444
破碎机械	103 664	8 196	1 737
磨(粉)碎设备	133 941	12 449	2 468
主要仪器仪表、衡器	892 378	66 519	15 451
包装机械	54 438	4 313	635
汽车	1 794 321	50 519	30 029
机车车辆	288 792	15 100	4 298
船舶	106 015	4 265	702
试验装置	42 347	3 753	495
专用设备	12 812 447	623 574	145 123
发电设备	2 712 856	57 677	19 025
工矿用钻机、凿岩机械、挖掘、推土、装载机 及拖拉机	383 143	29 698	12 510
煤炭专用设备	386 666	64 210	6 678

工业设备原值 (续)

核算工业)

计算单位: 万元

在已安装设备中: 进口设备			附: 未安装设备	
小 计	其 中		合 计	其中: 进口设备
	80 年 代	70 年 代		
5 788 923	2 340 877	2 122 415	1 012 952	290 069
2 310 315	821 043	917 366	559 935	99 417
33 033	6 582	13 100	42 175	923
3 070	439	1 923	2 487	1 005
603 356	70 108	249 081	119 008	23 354
134 903	42 111	42 389	47 360	6 598
15 648	5 865	6 561	14 827	5 202
8 699	6 888	771	4 148	1 270
146 015	49 171	50 785	59 857	27 462
78 322	29 965	39 779	29 344	976
6 090	1 935	2 742	4 675	285
74 868	23 784	41 312	25 804	3 993
20 947	4 291	11 164	8 345	195
55 896	8 510	34 532	17 385	2 137
63 424	17 066	38 236	6 072	106
32 776	18 932	10 513	11 857	1 251
24 713	15 258	6 925	5 499	1 070
23 615	10 584	11 495	11 037	813
11 642	9 791	1 382	3 411	1 369
14 375	9 447	3 082	7 068	2 020
19 233	6 053	6 646	17 933	906
6 075	1 004	2 349	2 258	83
124 694	48 459	50 263	68 965	3 715
8 621	2 449	1 463	4 607	43
9 014	3 667	468	4 517	389
266 751	130 004	102 814	24 923	6 389
17 216	12 404	4 334	3 519	2 086
438 322	267 041	161 482	9 589	5 265
57 933	15 469	16 451	626	66
4 693	898	3 327	799	0
6 371	2 868	1 997	1 840	446
3 478 608	1 519 834	1 205 049	453 017	190 652
776 082	203 976	189 452	21 115	2 049
67 978	11 785	36 378	6 189	1 615
257 032	95 275	156 542	21 714	5 257

1985 年 末 67 大 类

(全部独立)

	已 安 装 设 备		
	合 计	已 安 装	
		80 年 代	70 年 代
石油开采专用设备(不包括炼油设备)	270 009	159 900	100 833
黑色金属专用设备	1 302 353	309 757	587 292
有色金属专用设备	280 588	92 048	82 820
化工、炼油专用设备	2 170 095	620 076	1 197 751
非金属矿选矿专用设备	5 902	2 613	2 497
水泥及水泥制品专用设备	351 868	152 299	131 112
玻璃及建筑陶瓷制品专用设备	121 139	78 820	30 658
石棉、云母、石墨制品专用设备	4 666	2 080	1 736
墙体及屋面装饰材料专用设备	381 004	202 423	153 234
电子工业专用设备	242 713	162 708	66 057
电工专用设备及磨料磨具制造专用设备	138 557	67 135	41 697
造船专用设备及船厂设施	69 594	20 386	32 262
林业及木材工业专用设备	134 453	68 587	48 699
化纤专用设备	144 657	70 820	48 306
橡胶工业专用设备	182 756	78 872	74 938
塑料加工专用设备	399 669	306 598	79 242
造纸专用设备	322 147	115 077	121 669
印刷机械	299 716	184 619	79 480
制糖机械	154 136	89 146	43 506
纺织工业专用设备	1 370 476	791 886	353 744
丝绸专用设备	185 995	123 302	46 934
服装、鞋帽、皮革、毛皮及制品专用设备	246 446	160 226	74 199
制药、医疗器械专用设备	94 037	55 809	32 046
食品工业专用设备	172 301	117 812	47 263
饮料加工专用设备	182 572	147 057	29 497
烟草加工设备	72 548	49 365	15 552
粮油加工专用设备	129 293	78 067	40 616
农副土特及水产品加工专用设备	39 881	22 311	9 508
饲料加工专用设备	12 186	11 035	1 060
日用机械加工专用设备	99 665	63 054	33 636
日用五金、陶瓷、搪瓷、玻璃、灯泡加工设备	134 199	75 787	48 259
日用化学制品专用设备(不包括感光材料专用设备)	53 803	31 515	17 795
文教、体育、乐器、笔墨制品专用设备	13 426	8 375	3 287
工艺美术、竹藤、棕草、玩具、烟花炮竹加工设备	13 956	8 769	4 290
机车车辆试验及修理设备	4 965	1 336	2 068

工业设备原值

核算工业)

计算单位: 万元

设备出厂年限			比重 (%)		
60年代	50年代	建国以前	80年代	70年代	60年代以前
6 437	2 828	12	59.22	37.34	3.44
183 088	210 831	11 386	23.78	45.09	31.12
68 078	35 864	1 778	32.81	29.52	37.68
259 013	86 410	8 845	28.57	55.19	16.23
603	17	12	44.26	42.31	13.42
30 348	25 513	12 595	43.26	37.26	19.45
7 360	3 951	351	65.07	25.31	9.63
680	146	24	44.57	37.21	18.22
18 982	6 122	243	53.13	40.22	6.65
10 765	3 132	51	67.04	27.22	5.75
16 469	12 971	284	48.45	30.09	21.45
10 134	2 794	4 018	29.29	46.36	24.35
12 791	4 348	29	51.01	36.22	12.77
18 249	7 170	113	48.96	33.39	17.65
21 295	6 760	891	43.16	41.00	15.84
12 135	1 525	169	76.71	19.83	3.46
47 968	30 322	7 111	35.72	37.77	26.51
27 545	5 602	2 470	61.60	26.52	11.88
8 756	12 082	646	57.84	28.23	13.94
110 801	72 615	41 430	57.78	25.81	16.41
12 116	2 773	871	66.29	25.23	8.47
9 357	2 326	338	65.01	30.11	4.88
4 046	2 052	85	59.35	34.08	6.58
5 920	1 167	139	68.38	27.43	4.19
3 172	1 844	1 001	80.55	16.16	3.30
4 785	755	2 091	68.05	21.44	10.52
7 022	2 377	1 211	60.38	31.41	8.21
4 667	2 993	402	55.94	23.84	20.22
51	38	3	90.55	8.70	0.76
2 619	353	3	63.27	33.75	2.99
8 322	1 642	188	56.47	35.96	7.57
3 747	561	184	58.58	33.07	8.35
1 561	170	33	62.38	24.48	13.14
705	150	41	62.84	30.74	6.42
966	208	88	32.95	41.65	25.40

1985 年 末 67 大 类

(全部独立)

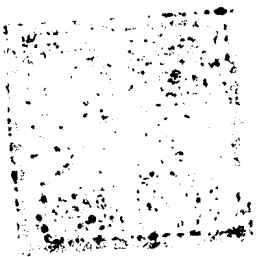
	已安装设备使用情况		在已安装设备中:
	使 用	未 使 用	待 报 废
石油开采专用设备(不包括炼油设备)	2 56 961	13 048	6 957
黑色金属专用设备	1 256 462	45 891	12 245
有色金属专用设备	266 415	14 172	2 543
化工、炼油专用设备	2 091 997	78 098	20 684
非金属矿选矿专用设备	5 172	730	90
水泥及水泥制品专用设备	336 868	14 978	4 002
玻璃及建筑陶瓷制品专用设备	113 559	7 580	801
石棉、云母、石墨制品专用设备	4 364	302	45
墙体及屋面装饰材料专用设备	368 151	12 853	4 000
电子工业专用设备	221 113	21 601	3 099
电工专用设备及磨料磨具制造专用设备	130 948	7 610	1 427
造船专用设备及船厂设施	68 727	867	64
林业及木材工业专用设备	122 849	11 604	4 258
化纤专用设备	140 909	3 749	2 478
橡胶工业专用设备	169 236	13 520	2 185
塑料加工专用设备	373 946	25 723	2 527
造纸专用设备	306 117	16 030	3 039
印刷机械	288 178	11 538	2 434
制糖机械	150 714	3 422	2 025
纺织工业专用设备	1 301 087	69 389	12 275
丝绸专用设备	176 010	9 985	1 469
服装、鞋帽、皮革、毛皮及制品专用设备	224 545	21 900	3 977
制药、医疗器械专用设备	86 909	7 128	660
食品工业专用设备	160 166	12 135	2 095
饮料加工专用设备	174 863	7 709	1 124
烟草加工设备	67 272	5 276	1 569
粮油加工专用设备	122 473	6 820	2 116
农副土特及水产品加工专用设备	37 910	1 971	395
饲料加工专用设备	11 380	807	162
日用机械加工专用设备	90 229	9 435	1 207
日用五金、陶瓷、搪瓷、玻璃、灯泡加工设备	124 212	9 987	2 066
日用化学制品专用设备(不包括感光材料专用设备)	49 546	4 257	559
文教、体育、乐器、笔墨制品专用设备	12 853	573	84
工艺美术、竹藤、棕草、玩具、烟花炮竹加工设备	12 996	960	152
机车车辆试验及修理设备	4 625	340	87

工业设备原值(续)

核算工业)

计算单位: 万元

在已安装设备中, 进口设备			附: 未安装设备	
小 计	其 中		合 计	其中: 进口设备
	80 年 代	70 年 代		
54 156	30 596	22 612	1 571	120
400 831	108 698	181 910	19 355	2 407
71 913	34 481	4 734	8 874	4 195
627 786	175 444	388 353	44 304	12 362
209	297	8	174	1
44 925	13 235	759	12 020	101
7 463	4 881	2 087	2 111	490
379	377	0	182	0
19 217	7 300	10 840	3 771	2 369
138 498	109 093	25 045	14 779	10 561
28 139	17 161	2 342	9 823	4 108
4 102	3 981	50	215	0
13 315	4 329	3 619	7 628	2 933
52 309	24 869	13 307	4 024	2 006
16 089	8 915	3 894	22 097	9 489
173 160	158 112	11 049	29 537	23 385
32 842	10 874	6 347	14 406	2 382
82 649	62 974	13 553	9 186	5 624
5 810	1 768	498	828	0
285 267	195 710	63 366	92 613	35 193
36 108	27 546	6 650	13 676	6 868
92 032	65 891	23 998	13 169	8 832
10 686	7 987	1 691	6 751	1 709
30 170	25 663	3 726	10 217	7 344
35 157	31 888	3 027	13 530	8 423
18 223	1 0201	3 634	24 697	19 648
6 514	5 200	570	3 867	665
5 738	4 366	947	1 089	657
2 210	1 901	286	424	41
39 477	21 268	16 649	9 351	5 101
21 398	16 179	4 829	6 223	3 308
10 735	9 541	882	1 745	230
5 666	4 838	611	1 222	918
4 072	3 174	734	386	230
271	160	70	154	33



二、1985年末工业设备拥有量

(按设备原值计算, 按经济类型、
轻重工业、540多个行业分组)



1985 年 末 工 业 设 备

(全部独立)

	企 业 单 位 数 (个)	已 安 装 设 备 合 计	已 安 装	
			80 年 代	70 年 代
总 计	334 445	31 778 663	12 373 663	13 658 641
按经济类型分				
全民所有制工业企业	69 899	27 183 399	9 609 616	12 058 315
集体所有制工业企业	262 798	4 346 578	2 596 348	1 532 381
全民与集体合营工业企业	1 105	169 815	1 04 986	53 895
外资工业企业	516	71 747	5 9 147	10 580
其他经济类型工业企业	127	7 124	3 566	3 470
按轻重工业分				
轻工业	180 022	7 555 102	4 257 262	2 532 217
以农产品为原料的	126 789	4 975 754	2 902 114	1 467 506
以非农产品为原料的	53 233	2 579 349	1 355 148	1 064 711
重工业	154 423	24 223 560	8 116 401	11 126 424
采掘工业	16 361	3 391 785	1 489 289	1 481 229
原材料工业	28 464	11 537 372	3 543 623	5 228 316
加工工业	109 598	9 294 403	3 083 489	4 416 878
按行业分				
煤炭采选业	7 645	1 928 468	825 613	849 404
煤炭开采业	7 622	1 926 201	824 919	848 834
煤炭洗选业	23	2 267	694	570
石油和天然气开采业	22	713 007	4 01 456	269 951
天然原油开采业	17	664 777	3 86 431	241 123
天然气开采业	2	48 101	14 952	28 774
油页岩开采业	3	129	73	54
黑色金属矿采选业	650	109 208	27 127	66 469
铁矿采选业	476	94 849	23 049	58 621
锰矿采选业	170	13 591	3 716	7 534
铬矿采选业	4	767	362	315
有色金属矿采选业	1 226	279 616	86 678	131 739
重有色金属矿采选业	552	143 982	37 781	68 552
铜矿采选业	112	74 044	18 455	35 439
铅锌矿采选业	260	45 250	13 452	19 646
镍钴矿采选业	5	6 168	611	3 517
锡矿采选业	107	17 693	4 917	9 492
锑矿采选业	60	638	281	350
汞矿采选业	6	52	3	50
其他重有色金属矿采选业	2	137	62	60