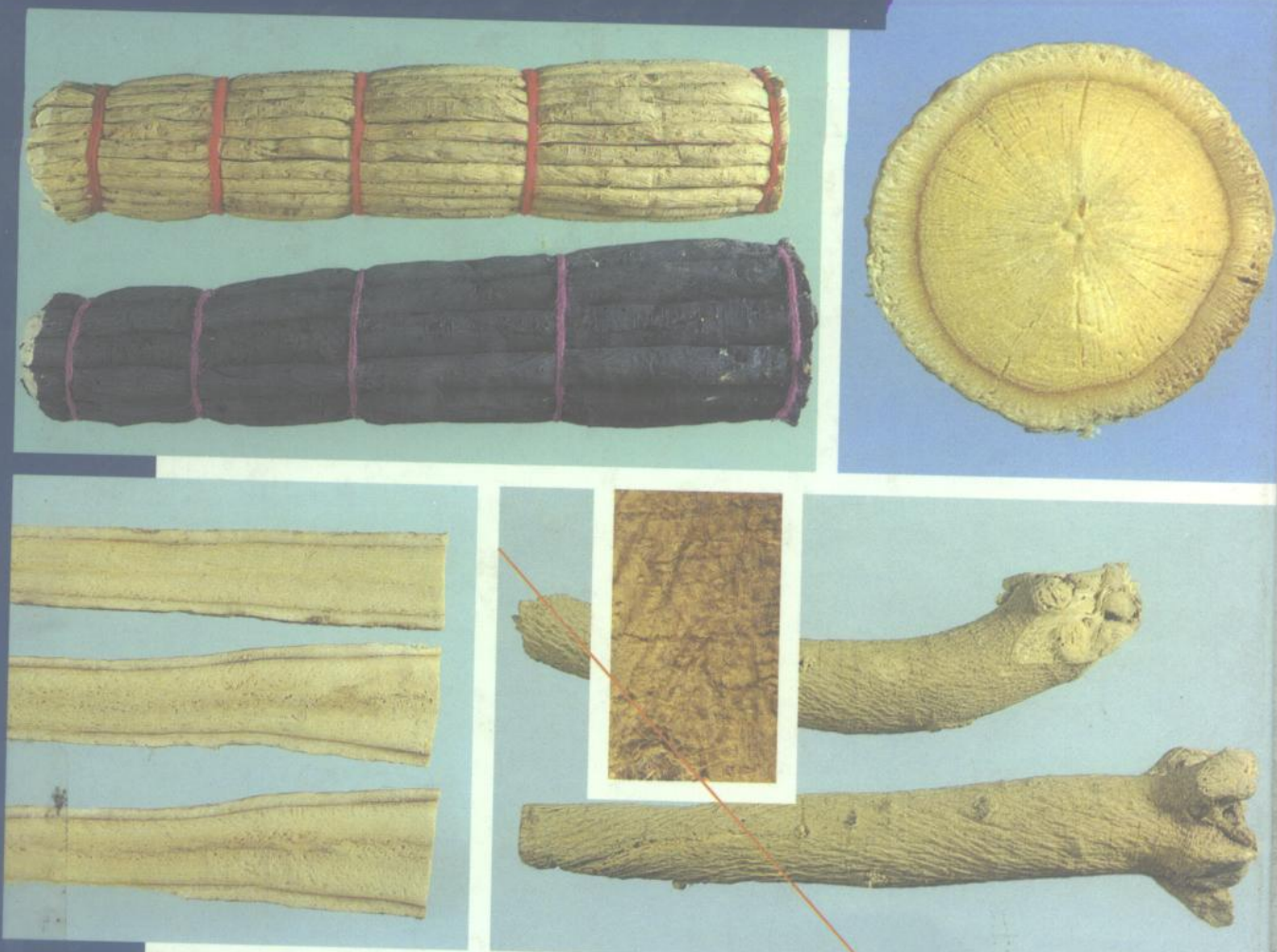


中国中药材真伪 鉴别图典

(常用根及根茎药材分册)

2



中国药品生物制品检定所
 广东省药品检验所
 广东科技出版社

编著

中国中药材真伪 鉴别图鉴

(常用根及根茎药材分册)

中国药品生物制品检定所 编著
广东省药品检验所

2



广东科技出版社

图书在版编目 (CIP) 数据

中国中药材真伪鉴别图典 [2]: 常用根及根茎药材分册/中国药品生物制品检定所; 广东省药品检验所编著. —广州: 广东科技出版社, 1997. 6.

ISBN 7-5359-1752-6

- I. 中…
- II. ①中…②广…
- III. 中药-鉴别
- IV. R282

出版发行: 广东科技出版社

(广州市环市东路水荫路 11 号 邮码: 510075)

排 版: 广东科电有限公司

经 销: 广东省新华书店

印 刷: 当纳利/旭日印刷有限公司印刷厂

(深圳市振兴路 418 栋中门二楼 邮码: 518129)

规 格: 787×1092 1/16 印张 18 字数 360 千字

版 次: 1997 年 6 月第 1 版

1997 年 6 月第 1 次印刷

印 数: 0001—5 200 册

ISBN 7-5359-1752-6

分 类 号: R·299

定 价: 160 元

如发现因印装质量问题影响阅读, 请与承印厂联系调换。

编辑委员会

主任委员：陈德昌

副主任委员：陆惠文

主 编：张 继 陈德昌（中国药品生物制品检定所）
林惠蓉 陆惠文（广东省药品检验所）

主 审：阎文玫（北京中医药大学）
秦祥林（中国药品生物制品检定所）
包雪声（上海市药品检验所）
仇良栋（广州市药品检验所）
谢宗万（中国中医研究院中药研究所）
姚达木（中华人民共和国卫生部药典委员会）
封秀娥（中国药品生物制品检定所）
张文光（广东省药品检验所）
金世元（北京卫生学校）

编 委：陈德昌 张 继 陆惠文 林惠蓉 吴海鹏 朱品业 徐火周
陈浩桢 傅龙赓 湛景山 李京生 张南平 肖新月 关荣才
吴大东 金 斌 邸 峰 周 凯 许吉海 韩世凯

协 作 单 位：上海市药品检验所 广州市药品检验所 安国市药品检验所

摄 影：张 继 林惠蓉 包雪声 仇良栋 徐纪民 魏爱华 施亦斌

编 制 索 引：刘文启

序

中药材是防病治病的武器，是中医药宝库中的重要组成部分。在长期的生活实践中，人类更加渴望着回归大自然，所以，国际社会也就产生了“中草药热”的今天。人们越来越体会到中药材品种和质量的重要性，所谓“没有了中药，就消灭了中医”这句话包括了丰富的内涵，说明中药材的质量直接关系到中医的临床疗效。

目前国内中草药普查，全国所有中草药约有5 000种之多，但进入商品流通渠道的约1 000种，而常用中药约500~600种，当前在药材商品生产经营开放搞活的情况下，城市集贸市场可以出售中药材，医疗使用部门也经常自行选购药材原料，为提高药材鉴定知识、技术水平及鉴定的准确性，急需简单、快速、准确鉴定中药材的工具书。以往有关中药鉴定书籍，多为文字描述及手绘墨线图，往往与药材对不上号，难以准确鉴定品种，在科学技术发展的今天，特别是声像技术发展的今天，由我国馆藏标本最丰富的中国药品生物制品检定所和广东省药品检验所主编，广州市、上海市等药品检验所参与编著《中国中药材真伪鉴别图典》对继承、整理和发扬传统医药学有重要的理论价值及实用意义，实为可喜之大事。

本著作特点：全套图典共收载约700味、2 000多种药材。品种多，规格齐全，鉴定准确；并收载了大量同名异物、同物异名的地区用药、伪品及伪制品。所拍摄图片特征清楚、颜色逼真，能真实反应实物的外貌，图文呼应，一目了然，实为一部实用、简明、质量高的彩色图谱。

本著作对于正确鉴定中药材的品种，确保中药材的质量，保证临床用药安全有效，提高临床疗效和中药研究的科学性，具有重要科学意义和实用价值。今于祝贺之后，乐以为序。

中华人民共和国卫生部部长 陈敏章

前 言

中国医药学是中国珍贵的文化遗产，也是世界医药宝库中的瑰宝。几千年来，她为中华民族的繁衍昌盛起着重要作用，为人类防病治病作了并继续作着巨大的贡献。中药是中国医药学的重要组成部分，而中药材质量的优劣和品种的真伪，又直接关系到中药的质量、中医用药的有效、人民健康及生命安全，关系到中医中药事业的发展。

长期以来中药材因产地广阔、品种繁多、来源复杂、同名异物与异物同名的现象普遍存在、新异品种不断出现等多种原故，致使中药材品种混乱、质量下降、伪劣品种不断出现，严重影响了中医药的信誉，阻碍了中医中药事业的发展，给中药的生产、供应、检验和管理诸方面带来许多的困难。

为了澄清中药材混乱，取缔伪劣药材，保证用药的安全、合理、有效，给中药生产、经销、使用、检验、管理、科研和教学等部门提供更准确、更实用的参考资料。由中国药品生物制品检定所和广东省药品检验所主编了这部《中国中药材真伪鉴别图典》一书，本书作者汇集了目前国内馆藏药材标本最为丰富的中国药品生物制品检定所中药标本馆自1950年建馆以来保存的大量起草历版《中国药典》、《部颁标准》、《地方标准》的标准标本和编写《中药材手册》、《中药材鉴别手册》、《中药志》等专著的并经科学鉴定的原始标本，以及中国药品生物制品检定所与广东省药品检验所数十年在中药材检验、科研、普查、打假等工作中收集的标本。并在此基础上，上海市、广州市、河北省安国市药品检验所等单位参与了本书的编写，补充了大量经科学鉴定的药材标本和图片，几经鉴定、反复推敲、国内一些中药界著名专家审核，编纂而成。此书在较充分的反映了目前全国出现的中药材正品、非正品和伪制品的同时，根据某些中药材的品质具有周期反复的特点，再现一些目前中药材市场已不存在，而大量的过去曾出现的正品、非正品伪制品。故本书是一部阅览性与实用性很强的大型专业工具书，也是一部充分记述中药材品质发展史的重要参考资料。

《中国中药材真伪鉴别图典》一书，拟收载常用中药正品、非正品和伪制品5 000余种，准备分四册陆续出版，第一册（常用贵重药材和进口药材）、第二册（常用根及根茎药材）、第三册（常用种子及果实药材）、第四册（花、全草、皮、藤木、动物、矿物及其它）。

全书所收载的品种鉴定可靠、真伪对照、品种齐全、内容丰富；所印彩

图均用高档反转片摄制，实物摄影、图片清晰，物体立体感强、无阴影、色彩真实、准确；所表现的药材代表性强、鉴别特征完整、鉴别要点突出；所注文字简炼、通俗易懂、图文并茂，具有较强科学性和实用性。

第一册（常用贵重药材及进口药材）共收录了 86 个主要品种。所涉及的正品、非正品、伪制品等，共计 818 种，彩色图片 1 040 余幅，为了方便从事中药材生产、经营、检验等读者核对和参考，以及非专业人阅览和使用，本书摄制大量生态标本、必要的显微特征和鉴别部位局部近摄特写，绘制了部分鉴别图解示意图，编辑了中文和拉丁索引。

第二册（常用根及根茎药材）共收录了 133 个品种。所涉及的正品、非正品、伪制品等，共计约 600 种，彩色图片 990 余幅。

本册在编纂过程中，曾得到广西半宙制药集团公司和珠海健之宝保健药业公司，北京市、安徽省、河南省、江西省、云南省、四川省、内蒙古自治区、武汉市、哈尔滨市、汕头市、大同市、包头市药品检验所、总后药品检验所、梧州地区药品检验所、北京中医药大学、北京市药材公司、北京市大栅栏同仁堂、北京市卫生学校、天津医药进出口公司等单位的大力支持，邓建就、严华、余锦雄、林伟强、范力力、柳长峰、何广新、雷留成、黎耀成、杨青、彭继峰、彭任辉、饶伟文、陈耀雄、黎淑芬等同志的通力协助，在此一并致以谢意。由于中药材品种复杂，涉及的学科内容广，本书作者编纂水平有限，书中如有错误之处，敬请读者批评指正。

陈德昌

1995 年 6 月

凡 例

一、鉴于历来中药材的正品、地区习惯、混淆品、伪品、劣品无统一明确的划分界限，本书采用正品、非正品和伪制品三种截然不同的概念，将每个中药材品种分为三类，其分类的依据如下：

正品：系指《中国药典》一部、中华人民共和国卫生部《进口药材部标准》和《药品标准》中药材第一册所收载的品种及虽未收入国家级标准，但已被广泛公认的品种。凡属《中国药典》、部颁标准收载品，均在品名后加括号着重指明收载出处。其它则略去，供读者参考。

非正品：泛指中药材的劣品、地区习惯用品和各种原故造成的中药材混淆品种。这些品种一律列入【非正品】项下，以示与正品区别。

伪制品：系指经过人为非法加工的某种中药材的仿制品。此类实属无可争议的假地地道的伪品，在本书列入【伪制品】项下，以引起读者的高度重视。

二、本书所采用的计量单位，均为法定计量单位，以国际通用单位符号表示，如长度单位以 cm（厘米）、mm（毫米）等表示。

三、本书所收载的中药材品种不涉及目前已被国家颁布的禁用品种。

目 录

九节菖蒲		草大戟	12	〔非正品〕	
〔正品〕		绵大戟	12	小白及	24
九节菖蒲	1	山麦冬		千年健	
三棱		〔正品〕		〔正品〕	
〔正品〕		湖北麦冬	13	千年健	25
三棱	1	短葶山麦冬	13	川木香	
〔非正品〕		山豆根		〔正品〕	
荆三棱	2	〔正品〕		川木香	25
土木香		山豆根	13	铁杆木香	25
〔正品〕		北豆根	14	油头木香	25
土木香	3	〔非正品〕		槽子木香	25
总状土木香	3	华东木蓝	14	川牛膝	
土贝母		多花木蓝	14	〔正品〕	
〔正品〕		宜昌木蓝	14	川牛膝	27
土贝母	4	花木蓝	14	〔非正品〕	
土茯苓		陕甘木蓝	14	麻牛膝	28
〔正品〕		苏木蓝	14	土木香片	28
土茯苓	4	滇豆根	16	川乌	
〔非正品〕		百两金	17	〔正品〕	
肖菝葜	5	二色胡枝子	17	川乌	29
菝葜	6	寻骨风	18	川芎	
金荞麦	6	鹿藿	18	〔正品〕	
大黄		山柰		川芎	29
〔正品〕		〔正品〕		〔非正品〕	
掌叶大黄	6	山柰	18	抚芎	30
唐古特大黄	7	鲜山柰	19	东川芎	30
药用大黄	8	〔非正品〕		藁本	30
〔非正品〕		苦山柰	19	广升麻	
藏边大黄	8	山药		〔正品〕	
河套大黄	8	〔正品〕		广升麻	31
华北大黄	9	山药	19	广防己	
天山大黄	9	毛山药	19	〔正品〕	
信州大黄	9	光山药	20	广防己	31
心叶大黄	10	〔非正品〕		天冬	
高山大黄	10	参薯	21	〔正品〕	
卵果大黄	10	山薯	21	天冬	32
土大黄	11	木薯	22	〔非正品〕	
大戟		番薯	23	羊齿天门冬	32
〔正品〕		山慈菇		天花粉	
红大戟	11	〔正品〕		〔正品〕	
京大戟	11	毛慈菇	23	天花粉	33
〔非正品〕		冰球子	24	双边栝楼	33

〔非正品〕
 南方栝楼 34
 长萼栝楼 34
 湖北栝楼 34
 玉瓜 35
 木鳖 35
 茅瓜 36
 赤雹属一种 36
 罗汉果 37
天南星
 〔正品〕
 天南星 37
 异叶天南星 38
 东北天南星 38
 〔非正品〕
 虎掌南星 38
 象南星 39
 朝鲜南星 39
 螃蟹七 39
 黄苞南星 40
天葵子
 〔正品〕
 天葵子 40
太子参
 〔正品〕
 太子参 41
 〔非正品〕
 淡竹叶根 41
 石生蝇子草 42
 菜头肾 42
牛膝
 〔正品〕
 牛膝 42
 〔非正品〕
 柳叶牛膝 43
 土牛膝 43
 白牛膝 44
 味牛膝 44
升麻
 〔正品〕
 升麻 45
 兴安升麻 45
 关升麻 45
 〔非正品〕
 单穗升麻 46
 云南升麻 46
 铁破锣 46

腺毛马蓝 47
 落新妇 47
 类叶升麻 47
片姜黄
 〔正品〕
 片姜黄 48
乌药
 〔正品〕
 乌药 48
丹参
 〔正品〕
 丹参 49
 〔非正品〕
 褐毛甘西鼠尾 49
 滇丹参 50
 拟丹参 50
 毛地黄鼠尾 50
巴戟天
 〔正品〕
 巴戟天 51
 〔非正品〕
 羊角藤 52
 假巴戟 52
 大果巴戟 53
 百眼藤 53
 虎刺 53
 短刺虎刺 54
 四川虎刺 54
 鸡筋参 54
 铁箍散 55
 黑老虎根 55
 小钻 56
 白木通 56
水半夏
 〔正品〕
 水半夏 56
玉竹
 〔正品〕
 玉竹 57
 〔非正品〕
 毛筒玉竹 57
 康定玉竹 58
 粗毛玉竹 58
甘松
 〔正品〕
 甘松 58
 匙叶甘松 59

甘草
 〔正品〕
 甘草 59
 胀果甘草 60
 光果甘草 60
 〔非正品〕
 刺果甘草 60
 苦甘草 61
甘遂
 〔正品〕
 甘遂 61
石菖蒲
 〔正品〕
 石菖蒲 62
 〔非正品〕
 水菖蒲 62
 岩白菜 63
龙胆
 〔正品〕
 龙胆 63
 条叶龙胆 63
 三花龙胆 63
 坚龙胆 64
 〔非正品〕
 草龙胆 64
 红花龙胆 65
 鬼白 65
北沙参
 〔正品〕
 北沙参 66
 〔非正品〕
 迷果芹 67
 硬阿魏 67
 石生蝇子草 68
仙茅
 〔正品〕
 仙茅 69
 〔非正品〕
 雪上一支蒿 70
白及
 〔正品〕
 白及 71
白术
 〔正品〕
 白术 71
 〔非正品〕
 菊三七 72

白芍根头片	72	白药子		生地黄	97
土木香片	72	〔正品〕		熟地黄	97
白头翁		白药子	85	地榆	
〔正品〕		〔非正品〕		〔正品〕	
白头翁	73	千金藤	86	地榆	98
〔非正品〕		滇白药	86	地榆片	98
朝鲜白头翁	73	红药子	86	长叶地榆	99
野棉花	74	掌叶栝楼	87	〔非正品〕	
秋牡丹	74	卷叶黄精	87	紫地榆	99
祁州漏芦	74	白前		黄地榆	100
毛大丁草	75	〔正品〕		拳参	100
珠光香青	75	白前	87	百合	
火绒草	76	芫花叶白前	88	〔正品〕	
苣荬菜	76	〔非正品〕		百合	101
鼠曲草	77	龙须菜	89	卷丹	101
秋鼠曲草	77	白射干	89	细叶百合	101
宽叶鼠曲草	77	瓦草根	89	〔非正品〕	
翻白草	78	华北白前	90	东北百合	102
委陵菜	78	白薇		淡黄花百合	102
声色草	79	〔正品〕		百部	
白芍		白薇	91	〔正品〕	
〔正品〕		〔非正品〕		直立百部	102
白芍	79	耳叶牛皮消	91	蔓生百部	103
亳白芍	79	茅瓜	91	对叶百部	103
杭白芍	80	青羊参	92	〔非正品〕	
川白芍	80	白薇		羊齿天门冬	104
〔非正品〕		〔正品〕		肥厚石刁柏	104
云白芍	80	白薇	93	光慈姑	
毛果芍药	81	蔓生白薇	93	〔正品〕	
白芷		〔非正品〕		光慈姑	104
〔正品〕		竹灵消	93	〔非正品〕	
白芷	81	徐长卿	94	丽江山慈菇	105
祁白芷	81	毛大丁草	94	金果榄	105
禹白芷	82	宝铎草	94	当归	
杭白芷	82	紫花合掌消	95	〔正品〕	
川白芷	82	玄参		当归	106
〔非正品〕		〔正品〕		〔非正品〕	
香白芷	83	玄参	95	东当归	107
岩白芷	83	半夏		欧当归	108
白附子		〔正品〕		云南野当归	108
〔正品〕		半夏	96	竹节参	
白附子	83	清半夏	96	〔正品〕	
白茅根		法半夏	97	竹节参	109
〔正品〕		地黄		华山参	
白茅根	84	〔正品〕		〔正品〕	
〔非正品〕		地黄	97	华山参	109
白草	85	鲜地黄	97	延胡索	

〔正品〕			
延胡索	110	麦冬	125
〔非正品〕		〔非正品〕	
齿瓣元胡	110	土麦冬	125
东北延胡索	111	大麦冬	125
土元胡	111	竹叶麦冬	126
新疆延胡索	112	远志	
〔伪制品〕		〔正品〕	
薯蓣珠芽	112	远志	126
姜黄块	113	远志肉	126
关白附		远志筒	127
〔正品〕		远志棍	127
关白附	113	〔非正品〕	
防己		远志小草	127
〔正品〕		苎麻根	
粉防己	114	〔正品〕	
〔非正品〕		苎麻根	128
汉中防己	114	苍术	
木防己	115	〔正品〕	
大叶马兜铃	115	茅苍术	128
华防己	116	北苍术	129
耳叶马兜铃	116	〔非正品〕	
川防己	117	关苍术	129
穆坪马兜铃	117	芦根	
银袋	118	〔正品〕	
树岗马兜铃	118	芦根	130
小果微花藤	119	鲜芦根	
瘤枝微花藤	119	〔非正品〕	
防风		芦竹	131
〔正品〕		菰	131
防风	120	赤芍	
〔非正品〕		〔正品〕	
云防风	121	赤芍	132
宽萼岩风	121	川赤芍	132
陕西水防风	122	〔非正品〕	
竹节防风	122	块根赤芍	133
马英子防风	122	草芍药	133
狗英子	123	〔伪制品〕	
硬阿魏	123	地榆片	134
红芪		两头尖	
〔正品〕		〔正品〕	
红芪	123	两头尖	134
〔非正品〕		两面针	
唐古特岩黄芪	124	〔正品〕	
太白岩黄芪	124	两面针	135
麦冬		何首乌	
〔正品〕		〔正品〕	
		何首乌	135
		制何首乌	136
		〔非正品〕	
		毛脉蓼	136
		翼蓼	136
		隔山撬	137
		牛皮消	137
		黄独	138
		〔伪制品〕	
		人形何首乌	138
		薯蓣	139
		羌活	
		〔正品〕	
		羌活	139
		蚕羌	139
		竹节羌	140
		宽叶羌活	140
		〔非正品〕	
		云南羌活	140
		龙头羌	140
		蛇头羌	141
		新疆羌活	141
		地榆片	141
		附子	
		〔正品〕	
		附子	142
		盐附子	142
		黑顺片	142
		白附片	143
		熟附片	143
		挂片	143
		黄附片	144
		刨片	144
		青木香	
		〔正品〕	
		青木香	144
		〔非正品〕	
		毛木防己	145
		板蓝根	
		〔正品〕	
		板蓝根	145
		南板蓝根	146
		〔非正品〕	
		路边青	146
		刺五加	
		〔正品〕	
		刺五加	147
		苦参	

〔正品〕
苦参…………… 148
郁金
〔正品〕
温郁金…………… 148
黄郁金…………… 149
桂郁金…………… 149
绿丝郁金…………… 150
〔非正品〕
川郁金…………… 150
虎杖
〔正品〕
虎杖…………… 151
明党参
〔正品〕
明党参…………… 152
粉沙参…………… 153
〔非正品〕
川明参…………… 153
知母
〔正品〕
知母…………… 154
 毛知母…………… 154
 知母肉…………… 154
金果榄
〔正品〕
金果榄…………… 155
狗脊
〔正品〕
狗脊…………… 156
 生狗脊条…………… 156
 生狗脊片…………… 156
 熟狗脊片…………… 157
〔非正品〕
狗脊蕨…………… 158
蜈蚣草…………… 158
泽泻
〔正品〕
泽泻…………… 158
建泽泻…………… 158
川泽泻…………… 159
南沙参
〔正品〕
南沙参…………… 159
轮叶沙参…………… 159
杏叶沙参…………… 159
茜草

〔正品〕
茜草…………… 160
〔非正品〕
中华茜草…………… 161
长叶茜草…………… 161
欧茜草…………… 161
蓬子菜…………… 162
草乌
〔正品〕
草乌…………… 163
〔非正品〕
黄草乌…………… 163
瓜叶乌头…………… 163
威灵仙
〔正品〕
威灵仙…………… 164
棉团铁线莲…………… 164
东北铁线莲…………… 164
〔非正品〕
铁皮威灵仙…………… 165
柱果铁线莲…………… 165
单叶铁线莲…………… 165
短梗菝葜…………… 166
粘鱼须…………… 166
鞘柄菝葜…………… 167
黑叶菝葜…………… 167
显脉旋复花…………… 167
肿节风…………… 168
贯众
〔正品〕
绵马贯众…………… 168
〔非正品〕
荚果蕨贯众…………… 169
紫萁贯众…………… 169
桂皮紫萁…………… 170
华南紫萁…………… 170
单芽狗脊蕨…………… 171
狗脊蕨…………… 171
苏铁蕨…………… 172
乌毛蕨…………… 172
贯众…………… 173
布朗耳蕨…………… 173
对马耳蕨…………… 174
峨嵋蕨…………… 174
骨碎补
〔正品〕
骨碎补…………… 175

〔非正品〕
中华槲蕨…………… 176
大叶骨碎补…………… 176
崖姜…………… 177
石蚕…………… 177
香附
〔正品〕
香附…………… 178
 香附米…………… 178
 毛香附…………… 178
〔非正品〕
粗根荜莎草…………… 179
重楼
〔正品〕
七叶一枝花…………… 179
滇重楼…………… 180
〔非正品〕
五指莲…………… 180
万年青…………… 181
禹州漏芦
〔正品〕
蓝刺头…………… 181
华东蓝刺头…………… 182
独活
〔正品〕
独活…………… 183
〔非正品〕
香独活…………… 183
牛尾独活…………… 184
九眼独活…………… 184
前胡
〔正品〕
白花前胡…………… 184
紫花前胡…………… 185
〔非正品〕
华中前胡…………… 185
云前胡…………… 186
毛前胡…………… 186
石防风…………… 187
姜
〔正品〕
姜…………… 187
 生姜…………… 187
 干姜…………… 187
姜黄
〔正品〕
姜黄…………… 188

珠子参			
〔正品〕			
珠子参	189		
秦艽			
〔正品〕			
秦艽	189		
粗茎秦艽	190		
麻花苳	190		
小秦艽	190		
〔非正品〕			
西藏黑秦艽	191		
黑大苳	191		
红秦艽	191		
黄秦艽	192		
五台秦艽	192		
独一味	192		
桔梗			
〔正品〕			
桔梗	193		
〔非正品〕			
丝石竹	194		
瓦草	194		
莪术			
〔正品〕			
蓬莪术	195		
广西莪术	195		
温莪术	195		
夏天无			
〔正品〕			
夏天无	196		
柴胡			
〔正品〕			
北柴胡	197		
南柴胡	197		
春柴胡	198		
〔非正品〕			
竹叶柴胡	198		
窄竹叶柴胡	198		
锥叶柴胡	199		
银州柴胡	199		
雾灵柴胡	199		
秦岭柴胡	200		
黑柴胡	200		
柴首	200		
线叶柴胡	201		
大叶柴胡	201		
党参			
〔正品〕			
党参	202		
潞党	202		
东党	202		
素花党参	203		
川党参	203		
〔非正品〕			
管花党参	203		
新疆党参	204		
球花党参	204		
灰毛党参	204		
脉花党参	205		
红皮党参	205		
羊乳	205		
金钱豹	206		
大花金钱豹	206		
粘萼女娄菜	206		
山女娄菜	207		
迷果芹	207		
金铁锁	207		
射干			
〔正品〕			
射干	208		
〔非正品〕			
鸢尾	209		
白射干	209		
扁竹根	209		
卷叶黄精	210		
徐长卿			
〔正品〕			
徐长卿	210		
狼毒			
〔正品〕			
月腺大戟	210		
狼毒大戟	211		
〔非正品〕			
瑞香狼毒	212		
海芋	212		
高良姜			
〔正品〕			
高良姜	212		
〔非正品〕			
大高良姜	213		
益智	214		
拳参			
〔正品〕			
拳参	214		
〔非正品〕			
草血竭	214		
支柱蓼	215		
珠芽蓼	216		
菊三七			
〔正品〕			
菊三七	216		
黄芩			
〔正品〕			
黄芩	216		
枝芩	217		
枯芩	217		
〔非正品〕			
滇黄芩	218		
粘毛黄芩	218		
甘肃黄芩	218		
黄芪			
〔正品〕			
蒙古黄芪	219		
炮台芪	219		
冲正芪	220		
膜荚黄芪	220		
〔非正品〕			
梭果黄芪	220		
多花黄芪	221		
东俄洛黄芪	221		
金翼黄芪	221		
单蕊黄芪	222		
四川黄芪	222		
圆叶锦葵	222		
欧蜀葵	223		
蜀葵	223		
紫苜蓿	224		
锦鸡儿	224		
刺果甘草	225		
蓝花棘豆	225		
黄连			
〔正品〕			
味连	225		
雅连	226		
云连	226		
〔非正品〕			
峨眉野连	227		
因州黄连	227		
土黄连	227		
马尾连	228		
多叶唐松草	228		

滇豆根…………… 228
 〔伪制品〕
 鲜黄连…………… 229
 箭叶淫羊藿…………… 229
 血水草…………… 230
 野鸡尾…………… 230
 石蚕…………… 231
黄药子
 〔正品〕
 黄药子…………… 231
 〔非正品〕
 薯蓣…………… 232
 毛脉蓼…………… 232
 荞麦七…………… 232
 鬼灯檠…………… 233
黄精
 〔正品〕
 大黄精…………… 233
 熟黄精…………… 234
 鸡头黄精…………… 234
 姜形黄精…………… 234
 〔非正品〕
 卷叶黄精…………… 235
 热河黄精…………… 235
 湖北黄精…………… 235
常山
 〔正品〕
 常山…………… 236
 〔非正品〕
 滇常山…………… 236
 伞花绣球…………… 237
 细叶小檗…………… 237
 南天竹…………… 237
银柴胡
 〔正品〕
 银柴胡…………… 238
 〔非正品〕
 灯心蚤缀…………… 239
 早麦瓶草…………… 239
 丝石竹…………… 240
 窄叶丝石竹…………… 240
猫爪草
 〔正品〕
 猫爪草…………… 241

商陆
 〔正品〕
 商陆…………… 241
 垂序商陆…………… 242
 〔非正品〕
 野牡丹…………… 242
 丝石竹…………… 242
 山茛菪…………… 243
 三分三…………… 243
 闹鞘姜…………… 243
麻黄根
 〔正品〕
 麻黄根…………… 244
 草麻黄…………… 244
 中麻黄…………… 244
续断
 〔正品〕
 续断…………… 244
 〔非正品〕
 槌苏…………… 245
萱草根
 〔正品〕
 萱草根…………… 245
 小萱草根…………… 246
 黄花菜根…………… 246
葛根
 〔正品〕
 野葛…………… 246
 粉葛…………… 247
 〔非正品〕
 苦葛根…………… 247
 紫藤…………… 248
草解
 〔正品〕
 绵草解…………… 248
 福州绵草解…………… 249
 粉草解…………… 249
 〔非正品〕
 纤细薯蓣…………… 249
 山草解…………… 250
 穿山龙…………… 250
 红草解…………… 250
紫草
 〔正品〕

软紫草…………… 251
 硬紫草…………… 251
 内蒙紫草…………… 251
 〔非正品〕
 滇紫草…………… 252
 藏紫草…………… 252
 露蕊紫草…………… 252
 北紫草…………… 253
紫菀
 〔正品〕
 紫菀…………… 253
 〔非正品〕
 滇紫菀…………… 253
 橐吾…………… 254
 毛紫菀…………… 254
 光紫菀…………… 254
 山紫菀…………… 254
 路边青…………… 255
漏芦
 〔正品〕
 漏芦…………… 255
薤白
 〔正品〕
 薤白…………… 256
 〔非正品〕
 绵枣儿…………… 256
藁本
 〔正品〕
 藁本…………… 257
 辽藁本…………… 257
 〔非正品〕
 水藁本…………… 258
 新疆藁本…………… 258
 山藁本…………… 259
 云藁本…………… 260
 黑藁本…………… 260
 细叶藁本…………… 260
 川芎…………… 260
藕节
 〔正品〕
 藕节…………… 260
中文名索引…………… 261
拉丁文索引…………… 262

九节菖蒲



【正品】

九节菖蒲 (部颁品)

药材为毛茛科植物阿尔泰银莲花 *Anemone altaica* Fisch. ex C. A. Mey. 的根茎。

本品根茎较细长，圆柱形或稍呈纺锤形，稍弯曲，有时具短分枝，长3~6cm，中部直径0.3~0.4cm。表面棕黄色、淡棕色至暗棕色，具多数半环状突起的节，其上有鳞叶痕，斜向交互排列，节上可见点状突起的小根痕。质坚脆，断面白色，显粉性。气微，味微酸而稍麻舌。

注：石菖蒲见本册石菖蒲项下。

三棱



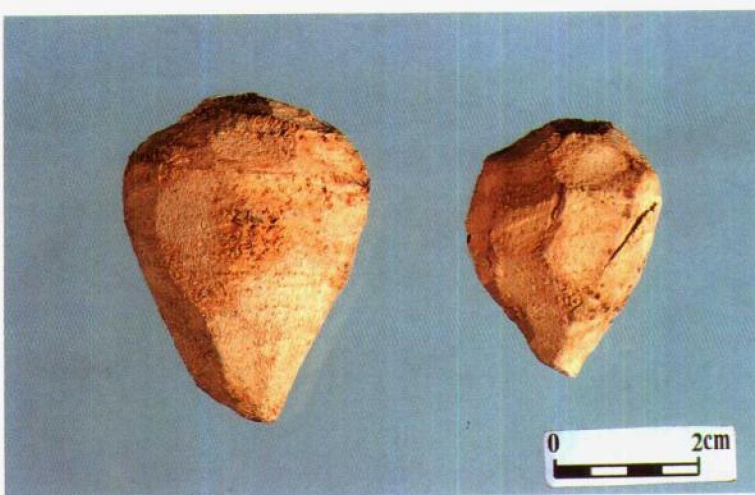
【正品】

三棱 (药典品)

药材为黑三棱科植物黑三棱 *Sparganium stoloniferum* Buch-Ham. 的干燥块茎。

本品呈圆锥形或倒卵圆形，上圆下尖。长2~6cm，直径2~4cm。表面黄白色或灰黄色，有刀削痕，顶端具茎痕，体侧有略呈横向环状排列的点状须根痕。体重，质坚实，难折断，入水下沉。横切面黄白色或灰白色，中央有不甚明显的“筋脉”小点。气微，味淡，嚼之略苦涩，微有麻辣感。

三棱 (已去外皮)



【非正品】

荆三棱

为莎草科植物荆三棱 *Scirpus yagara* Ohwi 的干燥块茎。

本品呈类球形或倒圆锥形。长2~4cm，直径1.5~3cm。表面黑褐色或棕褐色，皱缩，略有光泽。有圆疤状的茎痕，体侧有5~8环状节痕和多数呈小突起状的须根痕。削去外皮的呈不规则球形，表面黄白色或黄棕色，有刀削痕、茎痕及残存外皮。质轻而硬，极难折断，入水一般不下沉。断面平坦，黄棕色，有散在的棕色小点。气微，味淡，嚼之味微辛涩。

荆三棱 (未去外皮)



荆三棱茎痕放大



荆三棱 (已去皮)



荆三棱切片

