

外国历史小丛书

金德华編写

金字塔

商务印书馆

K109

27

.53

外国历史小丛书

金字塔

金德华编写



商务印书馆

1962年·北京

《外国历史小丛书》編輯委员会

主編 吳 晗

編委 齐思和 朱庆永 刘宗緒 吳于廑 李純武

周 平 周谷城 陈翰笙 陈翰伯 徐景秋

张芝联 戚国淦 程秋原 黃紹湘 楊生茂

潘炳臬 鄭平章 (以姓氏笔划为序)

助編 北京教师进修学院

商 务 印 书 馆 出 版

北京复兴門外翠微路

(北京市书刊出版业营业許可证出字第107号)

1962年7月初版 北京第1次印刷

787×1092毫米 1/32·1 $\frac{3}{16}$ 印張·18千字

印数 1—20,300册

新华书店北京发行所发行

各地新华书店經售

新 华 印 刷 厂 印 装

統一书号：(8)11017·136

定价(特) 0.15元



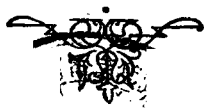
目 录

- 一 金字塔的时代····· 4
- 二 金字塔建筑的产生、发展和衰落·····10
- 三 大金字塔是怎样建造起来的·····24
- 四 为什么要建造金字塔·····30
- 五 考古学家从金字塔里发现了什么·····34

外国历史小丛书

金字塔

金德华编写



商务印书馆

1962年·北京

目 录

- 一 金字塔的时代····· 4
- 二 金字塔建筑的产生、发展和衰落·····10
- 三 大金字塔是怎样建造起来的·····24
- 四 为什么要建造金字塔·····30
- 五 考古学家从金字塔里发现了什么·····34

蔚藍的晴空，金黃的沙漠，駱駝隊安詳地邁動着脚步行進，在地平面的沙漠邊緣，幾座巨大的角錐形建築物巍〔wēi〕然屹〔yì〕立，傲對着碧空，這就是著名的埃及金字塔和它的背景。

埃及的金字塔是古代世界建築的奇蹟。它們主要散佈在尼羅河下游西岸基澤附近，離埃及首都開羅只有十幾公里的路程。如果人們來到開羅，站在高處向河西遠望，就可以看到金字塔雄偉的身影，而在它們下面的人、駱駝，相形之下，不過是些依稀可辨的黑點。凡是到過埃及的遊客，沒有不去參觀這些金字塔的。不過，埃及的金字塔並不止這一些，從基澤向南，沿着尼羅河西岸，在阿布西爾、薩卡拉、達舒爾、里什特、美杜姆等地，還有許多大大小小的金字塔。總計起來，埃及共有金字塔七十多座。難怪畫家們愛用金字塔作為埃及風光的象徵，我們不也是一想到埃及景色，就會在腦海里浮現出金字塔的形象嗎！

提起這些金字塔，它們矗〔chù〕立在黃沙起伏之中已經約五千年了。金字塔，是邈〔miǎo〕遠的古代埃及



尼罗河畔的金字塔

历史的见证人；金字塔，也是埃及奴隶制时代暴君的碑志。要知道，古代埃及的劳动人民用双手堆砌这些巨大的建筑物，经历了多少的辛酸痛苦啊！

现在我们就来谈一下金字塔的历史吧。

一 金字塔的时代

金字塔是古代埃及国王为自己修建的陵墓。五千年前的埃及是怎样的时代呢？他们凭着什么力量才能迫使广大劳动人民去建造金字塔呢？被驱使来建造金

字塔的是哪些人？他們又是怎樣勞動、生活的呢？要回答這些問題，我們不能不先來回顧一下古代埃及的歷史。

埃及的位置在非洲北部。在一萬到一萬二千年以前，整個的非洲北部氣候是溫和的，雨量也很充沛，現在的利比亞沙漠在那時是一片豐美的綠色原野；而尼羅河下游一帶却是水草叢生、不能住人的沼澤。直到一萬年以前，北非也不象現在那樣乾燥和炎熱。後來，大自然逐漸變化，這裡的雨量越來越少，甚至幾年不下一次，氣候也變得非常炎熱起來。於是，過去的綠原逐漸變成了焦灼〔zhuǒ〕的沙漠；而尼羅河谷地，由於有每年夏季河水泛濫時帶來的水分和沃土，形成了一個兩旁由沙漠緊束着的狹長的綠洲。過去在草原上用石塊木棒打獵為生的人們，這時來到尼羅河谷地，成了最初的埃及居民。

埃及的土壤肥沃而又鬆軟，但是如果沒有人們向自然作鬥爭，它也是沒有用的。因為，尼羅河雖然每年泛濫一次，但是洪水退後，低地排不出水，成為沼澤；高地存不住水，在烈日曝曬下會變成乾燥的荒原。為了克服這些困難，早在五六千年以前，埃及人就開始挖掘河渠，興修堤壩，進行人工灌溉；同時還開始用銅製造工具。隨着灌溉農業的出現，物質財富的增多，也就產

生了私有制，这时埃及原来的氏族制就逐渐解体，国家开始形成。

最初，在尼罗河两岸出现了大约四十个州。州的统治者州长，是新形成的奴隶主阶级在一定地区的当权人物。他也是当地水利事业和农业的监督者。后来经过各州之间的兼并，形成了上(南方)、下(北方)两个王国。公元前3000年左右，南埃及征服了北埃及，初步统一了全国。

在统一后第一、第二两个王朝的时期，各州贵族还保持了很大的权力，南北两部分也有着各自的相对独立性；但是统一促进了尼罗河水的统一使用和全国灌溉事业的发展。埃及的经济逐步发展起来。从第三王朝开始，埃及成了中央集权的奴隶主君主专制国家。也就从第三王朝起，埃及开始有了金字塔的建筑。埃及绝大多数的金字塔都建筑于第三到第六王朝时期，也就是大约在公元前2800年到2300年之间；因此，人们常把这一时期称为“金字塔时代”。第六王朝后期，埃及又开始分裂，从第七到第十王朝，也没有留下什么金字塔。到第十一、第十二王朝时期，埃及虽然重新统一，并且也建筑过一些规模不大的金字塔；但是这已经不是金字塔建筑盛行的时代了。

“金字塔时代”的埃及社会，是奴隶制社会。它也

像一座金字塔一样。高踞在它的最上层的是一小撮奴隶主。国王、贵族、大臣和神庙的高级祭司，是大奴隶主。他们拥有许多巨大的田庄和各种手工作坊，依靠剥削人民，生前过着骄奢淫逸的生活，还为自己死后建造巨大的陵墓。还有一些有着少数奴隶的小奴隶主，这主要是地位比较低的官吏和祭司。他们也是压在人民头上的剥削者，只是气派比大奴隶主差些罢了。那时的国王，不仅是大奴隶主，而且他还代表奴隶主阶级，掌握着全国土地的最高所有权，他的地位居于那座无形的金字塔的顶端。他过着最奢侈腐化的生活。每天起床时，要有宫女给他唱吉祥的歌子，然后有人给他沐浴按摩。平时总要有许多人给他吹笛子弹竖琴，有时还有舞女为他打着响板跳舞。他在心里烦闷时，或者找些人来表演魔术，或者让美女们摇着船到风景幽美的地方去游玩。国王的饮食也穷极奢华。每天用餐五次。每次先上面包、圆饼，接着上葱蒜、肉菜十样，鸡鹅五样；喝的有两种奶、四种啤酒、一种无花果酒、四种红酒和白酒；最后上的是糕点、蜜饯和新鲜水果。

压在奴隶主阶级下面的是广大的农民。由于兴修水利等等的需要，大多数农民都按地区组织成农村公社。尼罗河泛滥前后，他们提着筐子，拿着用绳子和木棒绑成的锄，艰苦地挖渠、筑堤。播种期到了，他们又

忙着用鋤或用牛拉木犁翻地。田地干了，他們日夜不停地忙着澆水。庄稼成熟了，他們拿着木柄上鑲有燧石作刃口的鐮刀辛勤地收割，然后赶着牲口把谷粒从穗上踩下来。葡萄熟了，他們又忙着自己的双脚挤取葡萄汁。农民整年辛苦地种着小块份地，可是土地所有权不屬於他們。一年的劳动成果剛收到手，收稅官就帶着文书稅册和鞭子来了，于是他們的血汗就成了国王貴族們揮霍浪費的資料。第五王朝一个陵墓中的浮雕清楚地告訴我們，多少人因为繳不起稅，挨了鞭打，被抓着脖子，扯着头发帶走。在奴隶主階級剝削下，公社的許多农民破产了，流落到国王、貴族、大臣和高级祭司的田庄里，他們不得不在监工鞭子的呼嘯声里和奴隶一同成天地劳动。此外，还有好些人因为欠債未还，被淪为奴隶。手工业者的地位也很低，和农民一样，生活也是很痛苦的。

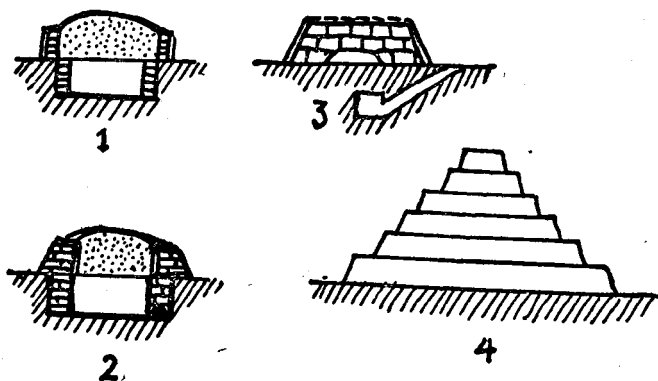
地位最低、生活最痛苦的，要算是奴隶了。他們大多是埃及国王向外发动侵略战争时捉来的俘虜。第五王朝一个陵墓中的浮雕，表現了被捆绑着的战俘奴隶的形象。第四王朝第一个国王，在一次侵略埃塞俄比亚的战争中就曾掠夺七千名俘虜。奴隶被迫为奴隶主从事农业和其他各种劳动。他們不被当作人看待，可以像牲口一样地买卖。

被征調去建筑金字塔的就是这些广大的劳动人民——农民、手工业者和奴隶。

奴隶主阶级为了巩固和加强对劳动人民的剥削制度，建立了庞大的国家机构。国王代表奴隶主阶级总揽国家一切大权。在中央，有一个宰相协助国王总理一切重要事务，此外国王又任命了一批大臣，分别管理财政、军事、水利工程等事务；在地方，国王派出各州州长统治人民，征收赋税。在国王身边，有一大群文书。国王上朝，文书坐在写字板前，带着芦苇管笔和紅黑墨水。听国王发号施令，在紙草上写成文字，盖璽之后，由专人分送各地。当时的埃及还没有成文法典，国王的命令就是法律，全国都必须奉行。人们对国王，必须象对神一样地尊敬。对国王不能直呼其名，而要称“法老”，意思就是王的宫殿。人们朝见国王，必须行跪拜礼，伏在他的脚前吻地上的尘土；如果有些官员能够破格地吻一下国王的脚，那就算受到特殊的宠待了。当时的埃及“法老”的奴隶主专制政权，就是被神化起来压迫和镇压广大劳动人民的。而金字塔，也正是“法老”凭着这个专制政权的淫威才能迫使广大人民造成的。

二 金字塔建筑的产生、发展和衰落

在埃及，最早的墓葬形式是这样的：在沙地上挖一个坑，埋下尸体，然后再堆成一个沙堆，堆边围些乱石，以防沙子流去。以后墓穴逐渐加大，在墓穴四周镶砌



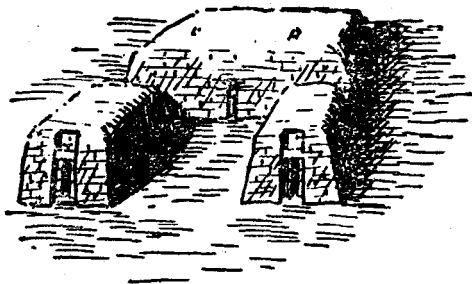
金字塔的发展：

1. 磚砌墓穴；
2. 石砌墓穴；
3. 馬斯塔巴；
4. 階梯形金字塔。

磚牆，蓋上木頂或磚拱頂，上面再壅沙堆；這樣墓穴就成為地下室，可是還沒有地面以上的建築。更進一步，在地面沙堆的周圍也砌起磚牆，並且漸漸把磚牆改為石牆，個別坟墓的沙堆頂上還用石板蓋平。這種既有地下墓室，又有地面建築的坟墓，現在通稱為“馬斯塔巴”。“馬斯塔巴”在現在阿拉伯語里的意思是凳子。因

为埃及农民屋子外面都做了长方形的低凳，有客人来請他坐在上面談話，而这种坟墓就像这种凳子。

“馬斯塔巴”是第一、第二王朝时期奴隶主貴族坟墓的通用形式。当时，国家的权力还没有十分集中到国王手中，他們和貴族一样，也是建筑“馬斯塔巴”。到第三王朝时期，国王权力大大加强，于是就要求建筑与一般貴族的“馬斯塔巴”不同的陵墓。

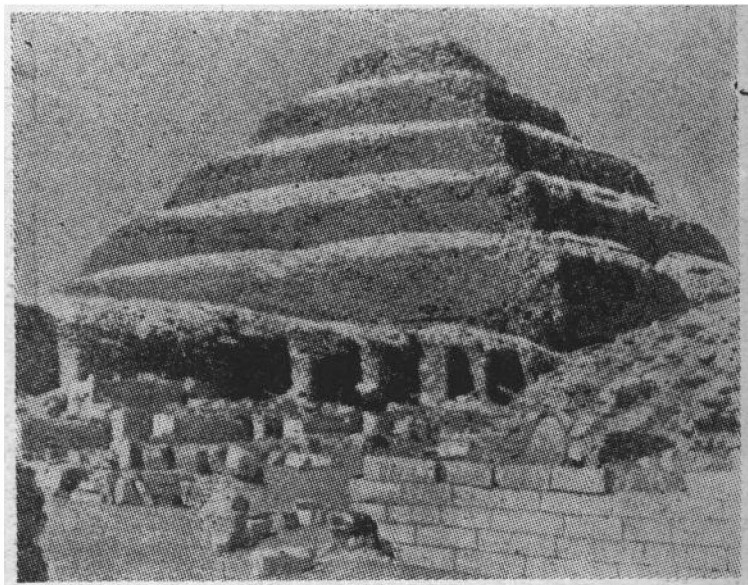


馬斯塔巴形坟墓

第三王朝第一个国王杰賽尔委任伊姆荷太普作为他的陵墓的设计者。据说，伊姆荷太普是一个多才多艺的人，又是一个著名的医生。他原先为杰賽尔设计了一个巨大的石制的“馬斯塔巴”，也许是因为这还不够庄严雄偉，所以后来在这个大“馬斯塔巴”上又加上了五个一层比一层小的“馬斯塔巴”。这样，经过劳动人民千万双手的劳动，在埃及就开始出现了第一座

金字塔。由于这座金字塔的造型是一级一级的，所以人们又常称它为“阶梯形金字塔”。这个“阶梯形金字塔”建筑于萨卡拉、高达61.2公尺，底边东西长123.3公尺，南北长107.4公尺。在它的下面有一个很深的竖坑，可通往地下的走廊和房间。在它的周围还摹仿王城，筑起一道围墙，墙内又建筑了一些祭祀用的殿堂。可见，杰赛尔的“阶梯形金字塔”已经是一个专制国王的巨大陵墓了。

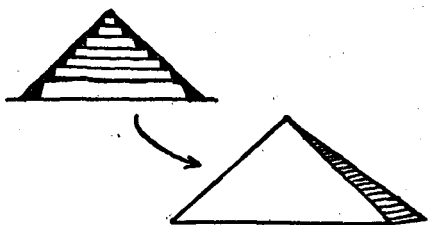
随着专制政治的加强，到第四王朝建立的时候，埃



萨卡拉的阶梯形金字塔

9

及的国王們就像着了魔似地总想給自己建筑起最雄伟的金字塔来。斯涅弗魯从第三王朝手里夺取了政权，建立了第四王朝。他也从第三王朝最后一个国王手里把一座在美杜姆地方还未建成的金字塔接收过来，繼續建筑。这座金字塔原先也是阶梯形的，但是后来一級



一級之間

由阶梯形金字塔发展为真正的金字塔

的阶梯被用石头填平了。这样就开始出现了真正的角錐形的金字塔。

但是，斯涅弗魯还不以此为满足，他又命令在达舒尔地方建筑新的金字塔。这座新金字塔最初建筑时斜边与地平綫成 54 度 41 分角，但是建筑到約 44 公尺高的地方，发现这样角度太大，金字塔的坡度太陡〔dǒu〕，于是改用 42 度 59 分角建筑完工。这座金字塔就成了弯曲形的，所以人們常称它为“弯曲金字塔”。斯涅弗魯对这个弯曲的金字塔更加不滿，于是又下令在“弯曲金字塔”以北不远的地方，建筑另一个新的金字塔。这座金字塔和前一座差不多一样高，但是建筑从一开始就取 43 度角。这显然是接受了建筑前一个金字塔的經驗。这样，在达舒尔就留下了一座 99 公尺高和一座