



轻松进入

中文

Windows

Time创作室 编著

2000



<http://netime.pcchina.net/>

个性化您的计算环境

在Web上工作或远程工作

管理任务自动化和流水线化

对新一代硬件和多媒体技术的更多支持

高级安全和更强大的性能

86

1/2



人民邮电出版社

内 容 提 要

Windows 系列操作系统是最受个人计算机用户欢迎的操作系统，微软新推出的 Windows 2000 Professional 融合了 Windows 操作系统和 Windows NT 操作系统的精华，包含最新的软硬件技术，成为当今最受人瞩目的个人计算机操作系统。

本书全面介绍了 Windows 2000 Professional 的基本功能和新特性，从用户实用出发循序渐进，以翔实的内容，图文并茂的风格，一步步使用户全面掌握 Windows 2000 Professional 系统的使用方法。

全书以实际操作为基础，为读者提供 Windows 2000 Professional 的使用、设置、维护的具体步骤、技巧、重点和注意事项，使读者可以依照本书边学边用，在最短的时间内全面掌握使用 Windows 2000 Professional 操作系统的方法。

本书不但适合 Windows 操作系统的初学者作为教材使用，也可供有一定基础的读者进一步学习和提高。

JS 2006

轻松进入中文 Windows 2000

- ◆ 编 著 Time 创作室
责任编辑 蒋 伟
 - ◆ 人民邮电出版社出版发行 北京市崇文区夕照寺街 14 号
北京朝阳展望印刷厂印刷
新华书店总店北京发行所经销
 - ◆ 开本: 787 × 1092 1/16
印张: 30.5
字数: 757 千字
印数: 5 001 - 10 000 册
- 2000 年 2 月第 1 版
2000 年 4 月北京第 2 次印刷

ISBN 7-115-08424-6/TP·1553

定价: 45.00 元

编者的话

许多人学习计算机都是拿回一堆计算机书，一头扎进去，理论上头头是道，实践中稍有差异便手足无措。其实这些人都忽略了这样一个事实，计算机是一门应用科学，必须使用它才能了解它、学好它，学好计算机必须是选择一个适合自己的参考书，边学边用，边用边学，大胆操作，但并不是胡乱操作。这也是我们编写这本书的目的：就是为广大用户提供一个最合适的学习参考书，大家可以参照本书，一边学习一边使用，掌握最新的操作系统 Windows 2000。

众所周知，微软在发布 Windows 98 时就宣布，微软今后将全面转向 NT。Windows 2000 的问世加快了微软实现梦想的步伐。微软的 Windows 2000 包括 Windows 2000 Professional 和 Windows 2000 Server，其中 Windows 2000 Professional 相当于 Windows 9X 和 Windows NT Workstation 的结合体，而 Windows 2000 Server 相当于 Windows NT Server。本书向大家介绍的就是个人计算机用户最为关心的 Windows 2000 Professional。

本书共包括 15 章内容，第 1 章重点介绍 Windows 2000 的那些激动人心的新功能、新特点。第 2 章重点介绍 Windows 2000 的各种安装形式、安装方法和安装步骤。第 3 章主要介绍 Windows 操作系统的基本组成元素、基本操作手段和基本功能组成。第 4 章主要介绍 Windows 2000 桌面的组成、使用和设置，使用户掌握在桌面上工作的方法。第 5 章主要介绍文件系统的分类、文件系统的管理以及磁盘管理的知识和方法。第 6 章主要介绍 Windows 2000 管理下的各种应用程序的安装、运行和删除，以及设置程序快捷方式的方法。第 7 章主要介绍用户系统中硬件设备安装、删除、诊断的方法，以及如何编辑硬件属性、管理硬件驱动程序等功能。第 8 章重点介绍在 Windows 2000 中如何安装、设置和使用打印机。第 9 章主要介绍和系统安全性相关的内容，包括用户和密码的管理方法，以及用户证书技术的使用和管理方法。第 10 章主要介绍用户磁盘存储系统、内存系统的维护与优化的方法和过程，以及如何使用“任务计划”工具。第 11 章主要介绍如何利用 Windows 2000 提供的自定义功能，定制出一个完全符合用户要求的个性化计算机系统。第 12 章重点介绍 Windows 2000 “附

件”中，有关办公工具软件的使用方法。第 13 章主要介绍 Windows 2000 多媒体硬件的管理以及附件中所带的几个娱乐工具和几个休闲游戏。第 14 章主要介绍有关网络的基本常识，为初次上网的人提供有益的帮助，如果用户已经是一个老网民，可以跳过本章内容。阅读本书后面的部分。第 15 章主要为读者分别介绍 IE 5.0 的各个组件的功能和使用技巧，使大家更好地利用微软的这一网上利器，畅游网络。

在这里，笔者深深感谢家人在编写该书过程中的帮助和支持。

在本书的阅读过程中，读者如果遇到问题，或者有什么意见和建议，可以与 Time 创作室联系，电子邮件地址为：netime@163.net 或 netime@263.com。我们不仅欢迎您提出问题，也欢迎您询问其他和电脑有关的问题。并且，我们会竭尽全力回答您的每一个问题。

由于编写时间仓促，笔者水平有限，书中难免会有欠妥之处，恳请广大读者批评指正。

Time创作室
2000 年 01 月

目 录

第 1 章 全新的 Windows 2000	1
1.1 Windows 2000 的新特点	2
1.2 更具亲和力的界面	2
1.3 方便管理的文件系统	4
1.3.1 “网上邻居”	5
1.3.2 “我的文档”	5
1.3.3 管理图片	5
1.3.4 “打开/另存为”对话框	7
1.3.5 “历史记录”	7
1.3.6 打印控制	7
1.3.7 建立文件关联	7
1.3.8 查找信息	8
1.4 网络功能	9
1.4.1 在 Web 上工作	9
1.4.2 远程工作	10
1.4.3 “网络和拨号连接”文件夹	12
1.4.4 广泛的网络兼容性	13
1.4.5 新颖的“活动目录”	13
1.5 最新硬件支持	13
1.5.1 自动红外支持	14
1.5.2 USB 接口设备支持	14
1.5.3 高速连接技术	14
1.5.4 高级电源管理	15
1.6 系统安全性	15
1.6.1 消除千年虫	15
1.6.2 系统资源的安全管理	16
1.6.3 系统工作的可靠性	18
1.7 完全个性化设置	19
1.7.1 定义“开始”菜单	19
1.7.2 建立多语言工作环境	19
1.7.3 定制工具栏	20
1.7.4 设置“活动桌面”	21

1.8 五彩缤纷的多媒体.....	21
1.8.1 DirectX	21
1.8.2 DVD	22
1.8.3 IEEE 1394	22
1.8.4 图像颜色管理.....	22
1.8.5 多显示器.....	22
1.9 广泛的兼容性.....	22
1.9.1 硬件.....	22
1.9.2 软件.....	23
1.9.3 驱动程序.....	23
1.10 轻松安装与升级	24
1.10.1 安装.....	24
1.10.2 管理.....	24
1.10.3 技术支持.....	27
1.11 小结.....	27
第 2 章 安装 Windows 2000	29
2.1 准备安装.....	30
2.1.1 最低硬件要求.....	30
2.1.2 软硬件的兼容性	31
2.1.3 获得网络信息.....	32
2.1.4 备份文件.....	32
2.1.5 准备安装方式.....	33
2.2 进行安装.....	35
2.2.1 基本安装过程.....	35
2.2.2 升级安装.....	36
2.2.3 全新安装.....	43
2.2.4 自定义安装	46
2.2.5 双引导系统安装	48
2.3 第一次启动	49
2.3.1 在 Windows 2000 上登录.....	49
2.3.2 建立用户记录.....	50
2.3.3 注册 Windows 2000.....	52
2.4 建立启动盘	52
2.5 小结.....	53
第 3 章 走进 Windows.....	55
3.1 Windows 基本组成元素.....	56

3.1.1	窗口控制.....	56
3.1.2	对话框控制.....	59
3.2	Windows 基本操作手段.....	62
3.2.1	使用鼠标.....	63
3.2.2	设置鼠标.....	64
3.3	Windows 基本内容组成.....	68
3.4	小结.....	69
第 4 章	在桌面上工作.....	71
4.1	桌面组成.....	72
4.1.1	桌面上的图标.....	73
4.1.2	桌面上的“开始”按钮.....	75
4.1.3	桌面上的任务栏.....	75
4.2	桌面的使用.....	75
4.2.1	开始菜单.....	75
4.2.2	使用快捷菜单.....	76
4.2.3	我的电脑.....	77
4.2.4	网上邻居.....	78
4.2.5	回收站.....	78
4.3	活动桌面.....	79
4.4	桌面的调整.....	82
4.4.1	设置桌面背景.....	82
4.4.2	定制任务栏.....	84
4.4.3	设置开始菜单.....	86
4.4.4	图标管理.....	87
4.4.5	选择桌面风格.....	88
4.5	小结.....	89
第 5 章	文件管理.....	91
5.1	文件系统介绍.....	92
5.1.1	FAT 和 FAT32.....	92
5.1.2	NTFS.....	93
5.1.3	文件系统转换.....	94
5.2	磁盘管理.....	94
5.3	资源管理器.....	97
5.3.1	使用资源管理器.....	97
5.3.2	定制资源管理器.....	100
5.4	文件和文件夹管理.....	103

5.4.1	打开文件或文件夹.....	104
5.4.2	复制和移动文件或文件夹.....	104
5.4.3	删除与恢复.....	105
5.4.4	发送.....	110
5.4.5	更名.....	110
5.4.6	创建文件夹.....	111
5.4.7	查看文件或文件夹的属性.....	111
5.5	搜索.....	112
5.6	设置文件关联.....	116
5.7	定制文件夹.....	119
5.7.1	文件夹设置.....	120
5.7.2	自定义文件夹.....	122
5.8	网络相关设置.....	126
5.8.1	脱机文件管理.....	127
5.8.2	映射网络驱动器.....	129
5.9	小结.....	130
第 6 章	应用程序管理.....	131
6.1	安装应用程序.....	132
6.1.1	Windows 应用程序安装.....	132
6.1.2	安装 DOS 应用程序.....	134
6.1.3	安装 Windows 组件.....	135
6.2	运行应用程序.....	138
6.2.1	运行 Windows 应用程序.....	138
6.2.2	运行 DOS 应用程序.....	138
6.2.3	使用任务管理器.....	142
6.3	卸载应用程序.....	146
6.3.1	自动卸载应用程序.....	146
6.3.2	删除 DOS 应用程序.....	148
6.4	设置快捷方式.....	148
6.5	小结.....	150
第 7 章	硬件的安装和管理.....	151
7.1	广泛的硬件支持.....	152
7.2	安装新硬件.....	153
7.2.1	安装即插即用硬件.....	153
7.2.2	安装非即插即用硬件.....	154
7.3	诊断硬件.....	159

7.4 删除硬件.....	163
7.4.1 卸载硬件.....	163
7.4.2 拔掉硬件.....	166
7.5 管理硬件设备.....	167
7.5.1 查看硬件特性.....	167
7.5.2 驱动程序管理.....	169
7.5.3 设备管理器.....	170
7.5.4 硬件配置文件.....	174
7.6 小结.....	175
第 8 章 打印管理.....	177
8.1 安装打印机.....	178
8.1.1 安装.....	178
8.1.2 打印机设置.....	182
8.2 打印设置.....	185
8.2.1 设置打印机.....	185
8.2.2 打印范围.....	186
8.2.3 打印份数.....	186
8.3 输出.....	187
8.4 小结.....	187
第 9 章 系统安全管理.....	189
9.1 控制计算机用户.....	190
9.1.1 用户级别和权限.....	190
9.1.2 管理用户和密码.....	190
9.2 证书的使用和管理.....	196
9.2.1 证书管理器.....	196
9.2.2 证书使用目的.....	197
9.2.3 设置导出格式.....	198
9.2.4 导入证书.....	199
9.2.5 导出证书.....	203
9.2.6 删除证书.....	207
9.2.7 查看证书属性.....	207
9.3 本地用户管理.....	210
9.4 系统备份.....	211
9.4.1 备份文件.....	212
9.4.2 还原文件.....	219
9.4.3 创建紧急修复磁盘.....	224

9.4.4	查看计划作业.....	225
9.4.5	设置“备份”选项.....	226
9.5	系统安全控制.....	228
9.5.1	安全启动设置.....	228
9.5.2	启动和故障恢复.....	229
9.5.3	使用用户配置文件.....	231
9.6	Windows 安全管理.....	234
9.6.1	锁定计算机.....	235
9.6.2	更改密码.....	235
9.6.3	注销与关机.....	236
9.7	小结.....	237
 第 10 章 系统维护与优化.....		239
10.1	磁盘维护.....	240
10.1.1	清理磁盘.....	240
10.1.2	整理磁盘碎片.....	243
10.2	内存优化.....	245
10.3	更改系统环境变量.....	247
10.4	使用任务计划.....	248
10.4.1	添加任务计划.....	248
10.4.2	设置任务的高级属性.....	252
10.5	查看系统状态.....	254
10.6	小结.....	256
 第 11 章 个性化设置.....		257
11.1	显示属性.....	258
11.1.1	设置屏幕保护程序.....	258
11.1.2	定制用户界面外观.....	260
11.1.3	设置屏幕视觉效果.....	261
11.1.4	设置显示器属性.....	262
11.2	区域设置.....	267
11.3	日期和时间.....	268
11.4	键盘.....	269
11.4.1	键盘响应设置.....	269
11.4.2	改变键盘类型.....	270
11.5	电源.....	271
11.6	辅助设置.....	274
11.6.1	键盘辅助设置.....	274

11.6.2 声音辅助设置.....	276
11.6.3 显示辅助设置.....	277
11.6.4 鼠标辅助设置.....	279
11.6.5 常规辅助设置.....	281
11.7 辅助工具.....	282
11.7.1 放大镜.....	282
11.7.2 辅助工具管理器.....	283
11.7.3 辅助功能向导.....	283
11.7.4 屏幕键盘.....	285
11.8 小结.....	285
第 12 章小小办公室.....	287
12.1 写字板.....	288
12.1.1 启动.....	288
12.1.2 创建新文件.....	290
12.1.3 编辑.....	291
12.1.4 格式化.....	294
12.1.5 保存和打印.....	296
12.2 记事本.....	298
12.3 画图.....	298
12.3.1 启动.....	299
12.3.2 创建新文件.....	301
12.3.3 编辑.....	302
12.3.4 图形处理和颜色编辑.....	303
12.3.5 保存和打印.....	305
12.4 图像处理.....	306
12.5 计算器.....	306
12.5.1 标准型计算器.....	306
12.5.2 科学型计算器.....	307
12.6 造字程序.....	310
12.7 字符映射表.....	312
12.8 公文包.....	313
12.9 代码转换.....	315
12.10 字体管理.....	316
12.11 汉字输入法管理.....	318
12.11.1 输入法的安装.....	318
12.11.2 输入法的使用.....	321
12.11.3 微软拼音输入法.....	321

12.12 小结	323
第 13 章 娱乐空间	325
13.1 多媒体世界	326
13.1.1 CD 唱机	326
13.1.2 媒体播放器	330
13.1.3 录音机	333
13.1.4 音量控制	335
13.1.5 多媒体硬件管理	337
13.1.6 扫描仪和照相机	341
13.1.7 无线链路	343
13.2 游戏天地	346
13.2.1 空当接龙	346
13.2.2 扫雷	347
13.2.3 纸牌	349
13.2.4 桌上弹珠	350
13.2.5 游戏控制器	352
13.3 小结	355
第 14 章 Internet 初步	357
14.1 Internet 简介	358
14.1.1 Internet 的基本功能	358
14.1.2 网络连接方式	359
14.1.3 IP 地址和域名	360
14.2 准备上网	362
14.2.1 上网对计算机的要求	362
14.2.2 安装 Modem	363
14.3 连接上网	368
14.3.1 设置网络拨号	368
14.3.2 拨号连接的属性设置	373
14.3.3 使用脚本连接	382
14.3.4 拨号连接上网	386
14.4 小结	387
第 15 章 网上利器 IE 5.0	389
15.1 功能更强的 IE 5.0	390
15.2 IE 5.0 的安装	390

15.2.1 安装 IE 5.0.....	391
15.2.2 连接 Internet.....	393
15.3 IE 5.0 的概览.....	398
15.3.1 启动 IE 5.0.....	398
15.3.2 IE 5.0 的工具栏.....	399
15.4 网上冲浪.....	400
15.4.1 浏览网页.....	400
15.4.2 保存网页.....	405
15.4.3 收藏网页.....	406
15.4.4 打印网页.....	408
15.4.5 下载文件.....	408
15.5 IE 5.0 的优化与调整.....	410
15.5.1 浏览器个性化界面设置.....	411
15.5.2 系统优化管理.....	417
15.5.3 网络安全性管理.....	419
15.5.4 网络连接管理.....	426
15.5.5 默认服务程序设置.....	427
15.5.6 IE 5.0 的高级设置.....	428
15.6 收发电子邮件.....	428
15.6.1 启动 Outlook Express.....	429
15.6.2 设置邮件账号.....	430
15.6.3 接收与发送电子邮件.....	434
15.6.4 邮件管理.....	441
15.6.5 使用通讯簿.....	448
15.6.6 设置与调整 Outlook Express.....	452
15.6.7 新闻组的使用.....	455
15.7 网际闲聊.....	458
15.7.1 独特网上语言.....	458
15.7.2 聊天.....	460
15.8 网络会议.....	462
15.8.1 准备开会.....	462
15.8.2 召集开会人.....	465
15.8.3 开会.....	466
15.9 创建个人网页.....	467
15.9.1 制作个人主页.....	467
15.9.2 发布个人网页.....	471
15.2 小结.....	473

第1章

全新的 Windows 2000

本章要点

- ◎ 方便管理的文件系统
 - ◎ 卓越的网络功能
 - ◎ 安全稳定的用户系统
 - ◎ 广泛的软硬件支持
 - ◎ 完全的个性化设置
-

真

正跨世纪的个人计算机操作系统 Windows 2000 终于诞生了，Windows 2000 作为新一代的网络操作系统，它拥有一颗稳定的 NT 之“心”，拥有一张大家熟悉的 Windows 9X 之“脸”，同时包容了微软公司两大系列操作系统的优点和精华，融合最新操作系统技术，真正可以称做“秀外慧中”。Windows 2000 为用户提供强大功能的同时，在系统的易用性、系统的兼容性、系统的安全性、系统的管理性等方面都有了长足的进步，充分发挥计算机硬件性能，大大提升广大用户的工作效率。

本章重点介绍 Windows 2000 的那些激动人心的新功能、新特点。

1.1 Windows 2000 的新特点

Windows 2000 中的所有新功能都体现了更易于使用、更易于管理、更强大的兼容性和更加卓越的功能四个特性，处处为用户考虑。

- 极强的易用性。微软 Windows 2000 操作系统具有极强的易用性，它使处理文件、查找信息、个性化用户计算机工作环境、在 Web 上工作以及网络远程操作变得更轻松，操作界面日趋智能化和个性化。
- 方便用户管理。Windows 2000 更容易安装、管理，统一的管理界面、集中的控制功能，使用户无需高深理论基础、不用复杂操作，就可以实现对整个计算机系统的安装和管理。
- 广泛的兼容性。Windows 2000 拥有更大的兼容性，兼容用户计算机系统中不同类型的网络、当前和下一代的硬件和软件、驱动程序和多媒体设备，使用户以最小的代价即可升级到 Windows 2000。
- 卓越的性能。Windows 2000 提供工业级的可靠性、高级别的安全性，和个人用户计算需要的所有强大性能。

Windows 2000 结合用户计算机硬件，在设计上，为用户提供了更强大的计算能力、更快速的表现、更有效的存储，使用户直接体会出 Windows 2000 的非凡魅力，主要表现在：

- 可升级的内存和处理器。Windows 2000 支持双处理器和更多的内存，成倍提高用户对计算能力的需要。
- 高效磁盘空间管理。Windows 2000 使用更有效的文件系统去管理用户的计算机存储空间，可以提高系统磁盘空间的利用率。
- 更高的运行速度。经测试，Windows 2000 在 32MB 内存的计算机上比 Windows 98 快 22%，在 64 MB 内存的计算机上比 Windows 98 快 30%。
- 更出色的网络性能。Windows 2000 对用户网络提供强有力的支持，通过 Windows 2000 服务器，用户网络性能大幅度提高，表现更出色，效率可达到原来的 300%，同时在网络中传输数据时，默认打开压缩功能。

1.2 更具亲和力的界面

Windows 2000 的界面在 Windows 95 和 Windows 98 的基础上已经发生了引人注目的变

化。尽管桌面上的“开始”按钮和“任务栏”依然保持原样，但在 Internet 的影响下，Windows 和 Internet Explorer 5.0 的集成，使界面的大多数其他方面已经变化，有的只是外观上更漂亮，有的则在功能上有了很大的提高。

如图 1.1 所示就是熟悉，但更和谐美观的 Windows 2000 桌面。

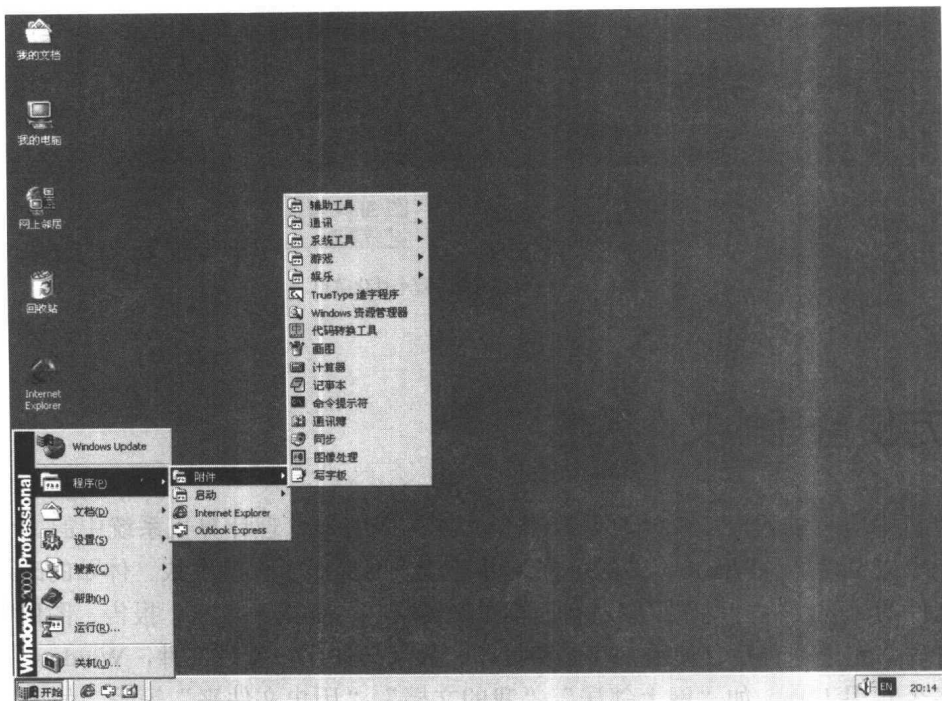


图 1.1 熟悉但更和谐美观的 Windows 2000 桌面

界面改进比较突出的是：

- 淡入淡出的菜单。当用户第一次使用 Windows 2000，单击桌面上的“开始”按钮，就会立刻被其淡入淡出效果的菜单所吸引。当菜单渐渐地从桌面上浮现出来，有点像在浓雾中缓缓出现的感觉一样，给人以视觉上的享受。



用户也可以将 Windows 2000 系统菜单设置成传统的弹出式菜单，而且鼠标的阴影也是可以按用户的要求设定的。

- 带阴影的鼠标。Windows 2000 桌面上的鼠标出现了小拖影，好像浮在桌面上，非常好看。
- 个性化菜单。Windows 2000 提供了同 Office 2000 一样的个性化菜单，隐藏用户使用较少的命令，只显示用户最近使用的命令，使 Windows 2000 菜单显示出用户个性化的特点。



当然，Windows 2000 用户菜单中隐藏的命令，不是没有了，只是折叠了起来，单击菜单中的下箭头，即可展开显示出来，供用户选用，如图 1.2 左面就是 Windows 2000 系统自动设置的个性化菜单，右面就是该菜单展开的状态。

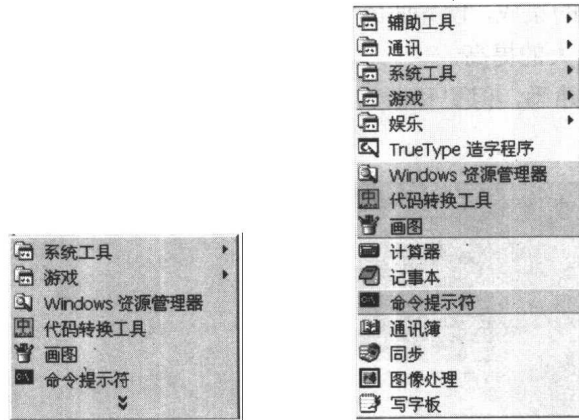


图 1.2 自动为用户设置个性化菜单

1.3 方便管理的文件系统

计算机中所有的程序、文档都是一个个文件构成的，管理计算机系统中的文件是操作系统的一项重要功能。Windows 2000 在文件管理方面提供了大量细致、体贴的改进，用户在处理文件的时候，将会发现那些对自己很重要的文档，如电子表格、报告、图像都比以前更容易管理，无论是查找、使用、存储和打印。为了方便用户管理文件，Windows 2000 还提供了多个实用工具，如“网上邻居”、“我的文档”、“历史文件夹”等等，使用户可以更快地访问需要使用的文件。

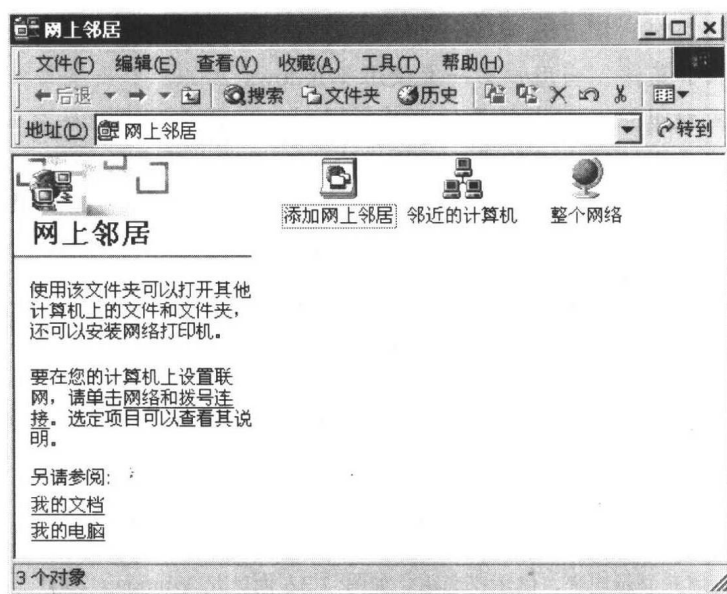


图 1.3 新的“网上邻居”