



 万水图形图像软件实用指南系列

Photoshop 5.0

实用培训教程

康博创作室 编著
宋 勇 审校



中国水利水电出版社
www.waterpub.com.cn

91.41

30/1

内 容 简 介

本书简述了 Photoshop 5.0 新的功能和工作方式,介绍了初步使用 Photoshop 5.0 及定制其工作环境以进一步适应用户图像处理目标所需的各种基本概念和技能。在讲解各种滤镜、图层以及颜色模式等内容时列举了许多有用的实例,从而加深了读者对所学内容的理解。同时还详细介绍了 Photoshop 5.0 的新增功能,使读者一睹为快。

本书内容简明、实例丰富、短小精悍,是读者学习 Photoshop 5.0 的快速入门捷径,同时也是广大图像爱好者和桌面印刷专业人员的简易参考手册。

图书在版编目(CIP)数据

Photoshop 5.0 实用培训教程/康博创作室编著. - 北京:
中国水利水电出版社,1998.9
(万水图形图像软件实用指南系列)
ISBN 7-80124-838-4

I . P... II . 康... III . 图形软件, Photoshop 5.0
IV . TP391.4

中国版本图书馆 CIP 数据核字(98)第 23635 号

4
01
JS406/41-03

书 名	Photoshop 5.0 实用培训教程
作 者	康博创作室
审 校	宋 勇
出版、发行	中国水利水电出版社(北京市三里河路6号100044) 网址:www.waterpub.com.cn E-mail:sale@waterpub.com.cn 电话:(010)63202266(总机)、68331835(发行部)
经 售	全国各地新华书店
排 版	北京万水电子信息有限公司
印 刷	北京天竺颖华印刷厂
规 格	787×1092毫米 16开本 19印张 426千字 2插页
版 次	1998年9月第一版 1998年9月北京第一次印刷
印 数	0001—5000册
定 价	29.50元

凡购我社图书,如有缺页、倒页、脱页者,本社发行部负责调换
版权所有·翻印必究

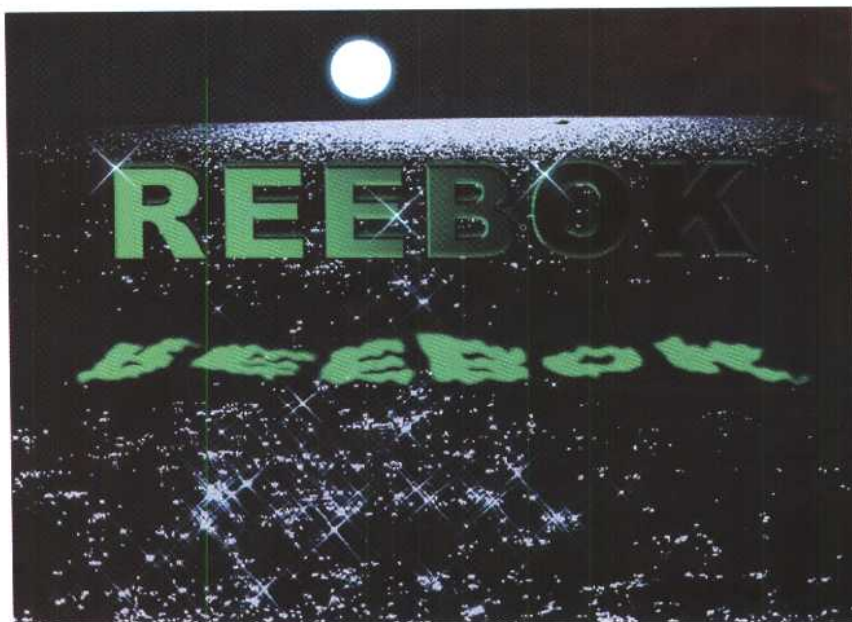


利用通道创建的字体
金属光泽效果



砖墙上面的挂牌是从零开始一步步做出来的，先利用 Photoshop 5.0 预设的 Frame 动作集做成外面的木框，然后将一幅上面写有“康博创作室”几个字的纹理贴到木框内

在一幅海洋背景上，
利用 OceanRipple 滤镜
所创建的字体倒影
效果



鸭子背上的两只公鸡及它们在水中的倒影是由一只公鸡经过层的自由变换后混合而成的，文字及其倒影也利用了自由变换和滤镜等效果



文字特效 (一)



文字特效 (二)



文字特效 (三)

coolstar

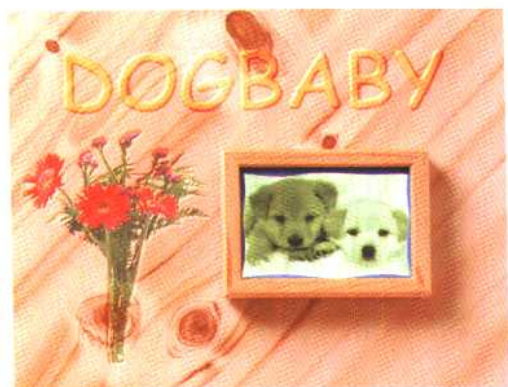
文字特效 (四)



文字特效 (五)



文字特效 (六)



利用融合模式所创建的图画



用层效和融合模式所创建的夜间效果



石山上的文字使用了雕刻字体效果, 闪烁的火花是由另外一幅礼花图像与石山图像经过运算混合而成的

序 言

Photoshop是在 Macintosh 和基于 Windows 的计算机上运行的最为流行的图像处理应用软件,自从它问世以来就以其强大的功能及在图像编辑与制作领域惊人的实用性和成功应用而广受世人青睐。据报道,Photoshop 的销售量占了图像编辑市场的百分之八十以上的份额,远远超过了曾经十分流行的 CorelDRAW、Illustrator、FreeHand 以及 Painter 等软件,成为图形软件领域的霸主。特别是最近新推出来的 Photoshop 5.0 更加稳固了这个地位。

为了更好地满足广大用户学习与使用 Photoshop 软件的迫切需要,我们康博创作室受中国水利水电出版社及其与美国万国集团的合资公司北京万水电子信息有限公司的委托,编写了这本《Photoshop 5.0 实用培训教程》一书。在编写本书的过程中,我们并没有把主要精力放在面面俱到地讲述 Photoshop 的各种功能和技巧上,而是详细地介绍了 Photoshop 5.0 的新增功能。本书力图使读者在最短的时间里快速掌握 Photoshop 5.0 的基本操作和功能,从而能将其运用于自己的实际图像处理任务。Photoshop 是一个较为复杂的图像软件包,而 Photoshop 5.0 较其以前的版本又有了一些改变,主要改变了广大用户已经习惯使用的某些图像处理方法。我们试图将这些新的难以理解的概念以较为简单易懂的方式表达出来,这样就易于读者的学习掌握。

由于时间仓促,水平有限,书中难免出现一些错误与不足,欢迎广大读者批评指正。

本书由康博创作室编著,由李诚、韩行主编,并由宋勇审校。

作 者

一九九八年八月

目 录

序言

第一章 Photoshop 5.0 概述	1
1.1 本书主要内容	1
1.2 Photoshop 5.0 的新增功能	2
1.3 配置	3
第二章 Photoshop 5.0 的参数优化	11
2.1 General(通用)参数设置	12
2.2 设置文件存盘参数	14
2.3 设置显示和光标参数	15
2.4 透明和超打印色域颜色的显示设置	16
2.5 Units & Rulers (长度单位和标尺)参数设置	17
2.6 Guides & Grid(辅助线和栅格)的参数设置	18
2.7 Plug - Ins & Scratch Disks(外挂程序和暂存盘)的设置	19
2.8 Memory & Image Cache(内存和图像高速缓存)设备	20
第三章 Photoshop 5.0 基础知识	21
3.1 菜单简介	21
3.2 工具箱简介	25
3.3 浮动功能面板	36
3.4 标尺	44
3.5 辅助线和栅格	45
3.6 光标	46
3.7 History 功能面板	47
3.8 内存优化	51
3.9 存储和恢复文件	52
第四章 选择域的选定与编辑	54
4.1 选择域的选定	55
4.2 选择域的操作	64
第五章 Photoshop 5.0 工具的使用	75
5.1 着色工具	75
5.2 编辑工具	88
5.3 观察工具	95
5.4 其他工具	96

第六章 路径、层和通道	100
6.1 路径	100
6.2 图层	120
6.3 通道	146
6.4 Quick Mask 工具	156
6.5 通道的演算	157
6.6 通道应用实例	162
第七章 颜色理论与颜色模式	169
7.1 RGB 模式	169
7.2 HSB 颜色模式	171
7.3 CMYK 模式	172
7.4 Lab 模式	173
7.5 Grayscale(灰度)模式	174
7.6 Bitmap(位图)模式	174
7.7 Duotone(双色调)模式	175
7.8 Indexed Color(索引色彩)模式	175
7.9 Color Picker(颜色拾取器)	175
第八章 颜色管理及颜色校正	178
8.1 校正显示器	179
8.2 颜色管理	184
8.3 颜色校正	188
第九章 文件的输入与输出	207
9.1 文件的输入	207
9.2 扫描	209
9.3 文件的打印输出	210
第十章 滤镜	215
10.1 滤镜的使用	216
10.2 Artistic(艺术效果)滤镜	216
10.3 Blur(晕开)滤镜	234
10.4 Brush Strokes 滤镜	239
10.5 Distort(扭曲变形)滤镜	247
10.6 Noise(随机色)滤镜	259
10.7 Pixelate(块化处理)滤镜	261
10.8 Render(渲染)滤镜	266
10.9 Sharpen(锐化)滤镜	277
10.10 Sketch(草图)滤镜	280
10.11 Stylize(风格化)滤镜	282

10.12	Texture 滤镜	290
10.13	Video(视频)滤镜	290
10.14	其他滤镜	291
附录	Photoshop 的常用快捷键	295

第一章 Photoshop 5.0 概述

Adobe 公司开发的 Photoshop 图形图像软件是迄今为止桌面出版商所能得到的威力最大、功能最强的软件之一,尤其是 Photoshop 5.0 问世以来,不知有多少用户为之倾倒,它那强大的新功能使我们原来费时费力的工作变得异常简单,这些功能能满足用户在图像编辑领域中的各种要求,将用户带入一个全新的世界——真实的图像、美妙的设计,以及优美的图案和色彩。同时 Photoshop 也是高质量的商业广告、多媒体、动画制作,以及数字摄影的保证。通过使用 Photoshop,用户能将自己的想象艺术地再现出来。

1.1 本书主要内容

本书详细讲述了 Photoshop 5.0 中各个命令、工具及对话框的使用方法,而且通过许多具体实例传授了众多实用经验和技巧,并能使有一定基础的用户进一步提高自己的技术。因此,本书可作为 Photoshop 的使用参考书,同时本书对 5.0 版新增的功能作了重点讲解,内容全面而细致,是 Photoshop 升级到 5.0 的一本优秀参考书。

对于 Photoshop 的初级用户,可由第三章开始循序渐进的学习,这样很快就会进入 Photoshop 的神奇世界中。对于本书的七、八、九章,初级用户可以不必深究。但应提醒读者,Photoshop 是一个集成的图形环境,后面的章节会用到前面介绍过的知识,因此建议用户循序渐进地阅读。

第一章:Photoshop 概述。

第二章:Photoshop 的参数优化,通过 Preference 子菜单中的各个选项,可以设置 Photoshop 的各个参数,这样既可以提高工作效率,又可以使界面美观悦目。

第三章:Photoshop 5.0 的基础知识。本章描述了 Photoshop 5.0 的界面和特点,对于 Photoshop 的新用户,这一章概述了各个主菜单的功能,简要描述了工具和功能面板的使用,并为有一定经验的用户介绍了 Photoshop 5.0 新增的功能。

第四章:选择域的选定与编辑,它是 Photoshop 处理图像的基础。本章主要讲述了各种选择工具的使用和如何利用快速蒙板和路径创建选择域,并详细讲解了选择域的编辑。

第五章:本章对工具箱中的着色、编辑等工具进行了详细的说明。通过本章学习,用户可利用各种工具处理图像。

第六章:这一章是本书的重点内容,介绍了层、通道和路径的概念。在这一章中将学习如何使用通道和图层编辑图像。同时本章还详细介绍了 5.0 版本新增加的功能,以满足有一定基础的 Photoshop 用户提高水平。

第七、八、九章:主要针对印刷行业的读者和 Photoshop 中高级用户展开的,其中的颜色理论、颜色模式、颜色管理都比较抽象,书中尽量以易懂的方式讲解,初级用户可跳过本部分

内容。

第十章:介绍了 Photoshop 5.0 提供的各种滤镜的基本用法,以及每个滤镜所实现的特殊效果,使读者能在短时间内创建新颖的或艺术化的图像。

附录:集中介绍了 Photoshop 5.0 中的快捷键。

通过本书的学习,用户一定能进入一个新的层次。值得一提的是,详细介绍 5.0 版本的新增功能是本书的一大特色,其目的就是让用户尽早学会 5.0 版本的各种新操作。

1.2 Photoshop 5.0 的新增功能

一、界面的改善

- 增加了 History 功能面板。
- 重新调整了工具箱,并增加了量尺、历史画笔和 Adobe Online 按钮。

二、增加的工具

- 磁性套索工具。
- 磁性钢笔工具。
- 字体的改进。
- 取色工具中的采标本工具。
- 渐变工具的增加。
- 量尺工具。
- 历史画笔工具。

三、图层功能

- 增加了 Image 菜单下的 Effect 效果层功能。

四、颜色管理

- 完全支持 ICC 工业标准。
- Gamma 值调节面板。
- RGB 色彩的显示器无关性。
- 点增益曲线。
- Spot 通道。
- Channel Mixer(通道混合器)。

五、滤镜

- 3D Transform 滤镜。

以上新增功能在相应的章节都有详细介绍。

六、其他新增的功能

Photoshop 5.0 增强了鼠标右键的功能,无论使用什么样的工具,操作进行到什么位置,在图像上单击右键都会立刻弹出当前所用工具的快捷菜单。图 1.1 便是使用磁性套索工具

时,在图像上单击所出现的相关快捷菜单。



图 1.1 Magnetic 的 Lasso Tool 的快捷菜单

另外 Photoshop 5.0 中的许多控制参数都改用滑动杆或旋柄,这样即直观又方便,图 1.2 便是 Distance 滑动杆和 Angle 旋柄。

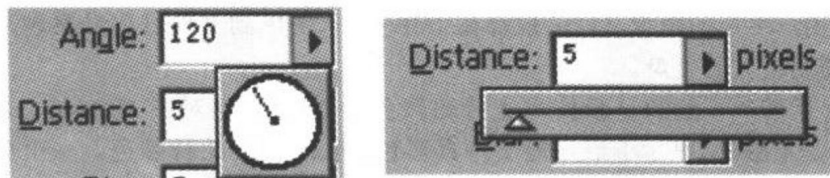


图 1.2 滑动杆和旋柄

1.3 配 置

1.3.1 系统配置

Adobe 推荐的 Photoshop 5.0 的基本系统要求为:

(1) Macintosh 系统:

- 使用 68020 或更高的微处理器。
- 系统软件必须是 System 7 或更高。
- 6MB 的 RAM(对于 Power Macintosh 是 11MB 的 RAM)。
- 硬盘至少有 20MB 的自由空间。

(2) PC 系统:

- 使用 80386 或更高的 CPU。
- 至少 8MB 的 RAM (Windows NT 则至少需要 11MB 的 RAM)。
- 硬盘至少有 20MB 的自由空间。
- 256 色显示卡。

有了以上建议的系统配置,用户就能运行 Photoshop 5.0 并演示本书中的练习了。但从实际经验来看,在较低系统配置上使用 Photoshop,不仅限制了 Photoshop 能力的发挥,而且其令人厌烦的慢处理速度恐怕还会打消用户使用 Photoshop 的兴致,至于制作高水平的图像作品恐怕更困难了。所以建议用户当使用 Photoshop 5.0 时,应尽可能购买功能强大的系统和尽可能大的内存。关于系统配置,这里还有几点需要说明:

- CPU。Photoshop 的性能在很大部分上取决于用户计算机的运行速度。CPU 是一块芯片,通常被称为计算机的“大脑”。在任何微处理器中,两个重要因素决定了它的性能:芯片的速度及芯片能处理的数据量(数据总线)。对于 PC 用户,我们推荐奔腾处理器,因为 Photoshop 程序代码已经为奔腾处理器进行了优化。
- 内存。当想要提高 Photoshop 的运行速度时,增加内存也是一种行之有效的方法。作为对内存的粗略估计,RAM 一般是文件大小的 3 至 5 倍。内存越多,Photoshop 就越不可能去访问虚拟内存——磁盘,从而提高了操作速度,毕竟电子芯片中的数据访问比一个机械式的磁盘数据访问要快得多。因此,建议用户在使用 Photoshop 时内存应扩展到 16M。也可以说,在处理图像数据时,内存多多益善,64M 也不为多。
- 硬盘。Photoshop 的内存不够用时,使用硬盘来模拟内存,称为临时盘(Scratch disk)。此外,用户生成的图像文件一般都在 1MB 左右,考虑到文件日积月累越来越多,建议用户使用较大的硬盘。
- 视频显示卡。一般的显示技术支持的颜色为 256 色,但对于 Photoshop 的用户来说,256 色是不够的,显示卡最好能支持真彩色,也就是 24 比特颜色。一个 24 比特彩色系统将其中 8 比特分配给红色,8 比特分配给绿色,还有 8 比特给蓝色。对于每个比特都有两种可能的开关状态。因此,8 比特数能代表 $2 \times 2 \times 2 \times 2 \times 2 \times 2 \times 2 \times 2$ 种可能性,也就是 $2^8(256)$ 种颜色,24 比特颜色系统也就能产生约 1.167×10^7 种色彩 ($2^{24} = 16777216$)。显示卡的另一项重要指标是分辨率,不言而喻,在显示器上分析一个图像时,分辨率是至关重要的。

1.3.2 外围设备

一、输入设置

1. 扫描仪

扫描仪是将图像数字化的最常用的硬件。扫描仪可以分成几个基本类型:纸张输入扫描仪、手持扫描仪和平板式扫描仪。每一种类型都各有优缺点,对扫描仪类型的选择取决于工作类型。

2. 数字照相机和摄像机

数字照相机不使用胶卷,而是用一个由几千个单元组成的光学敏感栅格将现实世界的

图像转变为二进制文件的。

3. 视频捕捉卡

另一种获得数字图像的方法是使用视频捕捉卡,大多数视频捕捉卡也允许用户直接从电视摄像机中捕获图像。

二、输出设备

1. 喷墨打印机

喷墨打印机是输出彩色图像最便宜的方式,但缺点是色彩不精确,难以提供高精度的输出,精度一般在 300dpi 左右。

2. 热蜡打印机

顾名思义,热蜡打印机是将青绿色、洋红色、黄色和黑色的蜡加热并传输到介质上。它的绘图精度比喷墨打印机大大提高。

3. 染色升华打印机

染色升华打印机是将气态化的油墨颗粒输出到昂贵的纸上,这种打印机的精度可达 3000dpi,但打印成本却很昂贵。

4. 激光打印机

激光打印机也使用 CMYK(青绿、洋红、黄和黑)四种调色剂工作,其优点是打印速度快。成本较染色升华打印机低,但图像质量不如染色升华打印机。

5. 图像定位仪

图像定位仪是商业印刷的一种高级输出设备,其分辨率可达 3500dpi。

1.4 准备工作

本书假定读者熟悉 Windows 95 或 Windows NT 操作系统的界面,包括知道如何复制、保存和删除文件,如何创建文件以及备份工作,还假定读者熟悉键盘和鼠标的的使用,了解如何执行本书的操作步骤中键盘动作和鼠标的移动。

本书为了简洁起见,省略了 Macintosh 用户的键盘命令,这类用户只须用 Shift、Option 键来替换 PC 用户的 Shift、Alt 或 Ctrl 键。另外,Macintosh 用户的功能键定义(F1, F2, ……)与 PC 用户也稍有不同,用户可在文档中获得键盘命令的使用清单。

本书中所有的图形都取自 Windows 95 中的屏幕显示,图例显示了操作的结果,并在需要的地方对外观效果加以解释。

1.5 Photoshop 5.0 的安装

(1)启动 Windows 95,单击“开始”按钮,运行 Windows 资源管理器,在 Photoshop 5.0 的光盘上运行安装程序 Setup.exe,即可进入安装界面。如图 1.3 所示。

(2)单击图 1.3 中的 Next 按钮,则进入如图 1.4 所示的界面,从中选择购买本软件的国

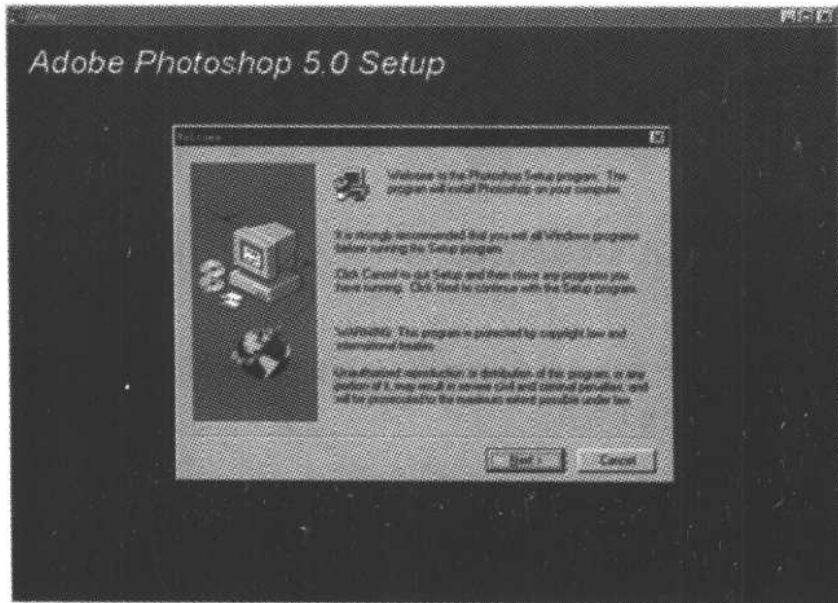


图 1.3 Photoshop 5.0 的安装界面(一)

家。一般用户要选择 All Other Country, 这样可在 Photoshop 中加入汉字。

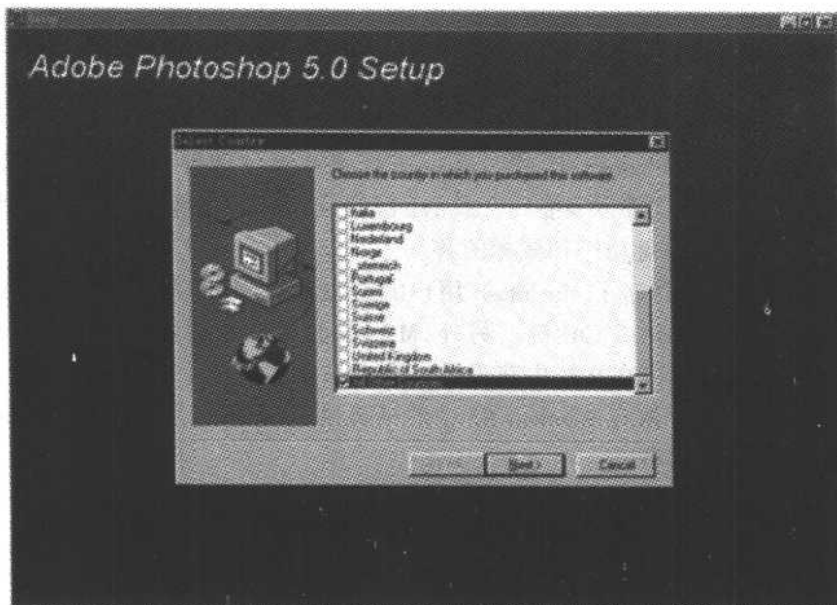


图 1.4 安装界面(二)

(3)单击图 1.4 中的 Next, 则弹出如图 1.5 所示的对话框, 在此对话框中只能选择

Accept, 否则不能继续安装。

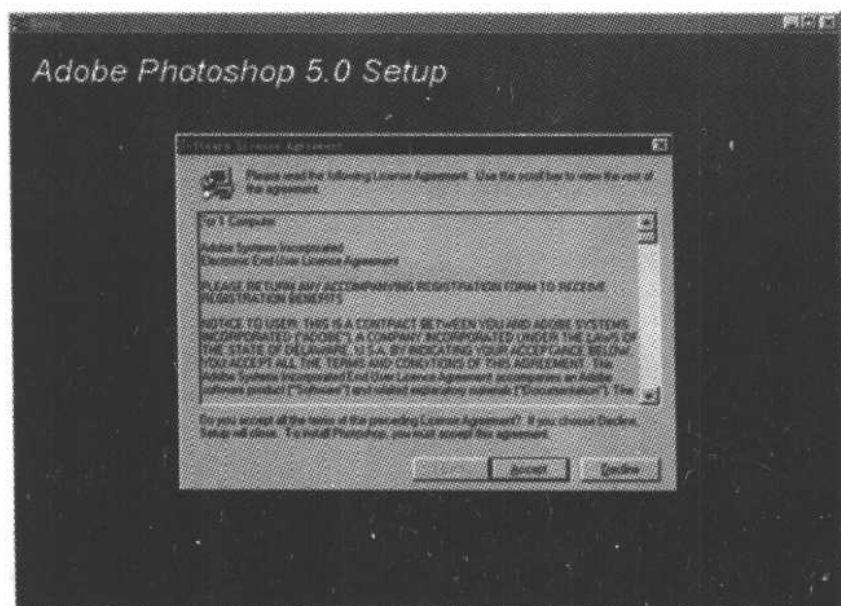


图 1.5 安装界面(三)

(4)单击 Accept 后,弹出图 1.6 所示的对话框,此对话框的默认设置为选择 Typical 选项

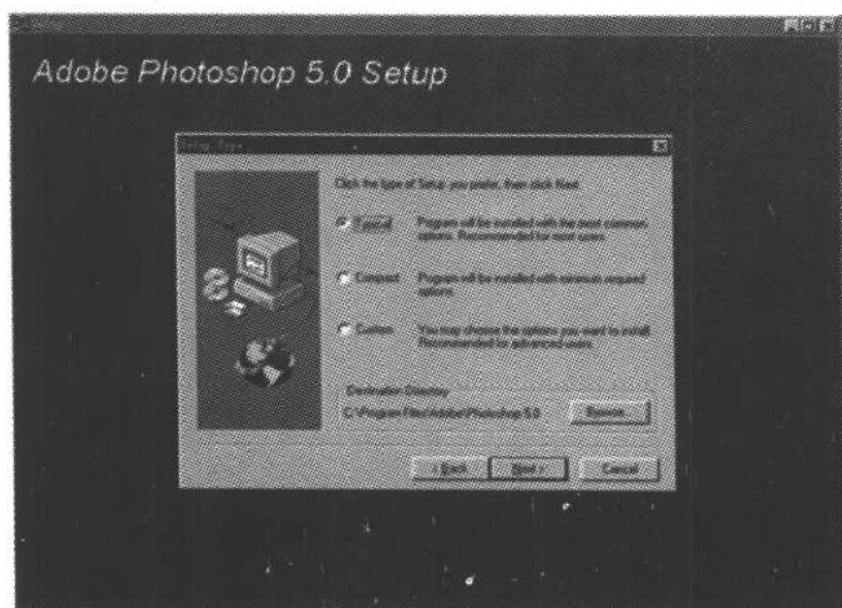


图 1.6 安装界面(四)