

1813

# 湘西文史资料

## 湘西名镇

中国人民政治协商会议湘西土家族苗族自治州委员会  
文史资料研究委员会编

第二十二辑  
第二十三辑  
1991/3.4

# 湘西文史资料

第二十二·二十三辑合刊

中国人民政治协商会议湘西土家族苗族自治州委员会  
文史资料研究委员会编

# 湘西文史资料

第二十二·二十三辑合刊

中国人民政治协商会议湘西土家族苗族自治州委员会  
文史资料研究委员会编

主 编 张二牧 副主编 **杨伯熙**

责任编辑 傅冠群 谢心宁 李万隆

湘西文史资料编辑部发行

吉首市团结西路8号，电话223833，邮政编码416000

湘西土家族苗族自治州民族彩印厂印刷

开本：850×1168毫米 1/32 印张：10 字数：260千字

1991年11月印刷

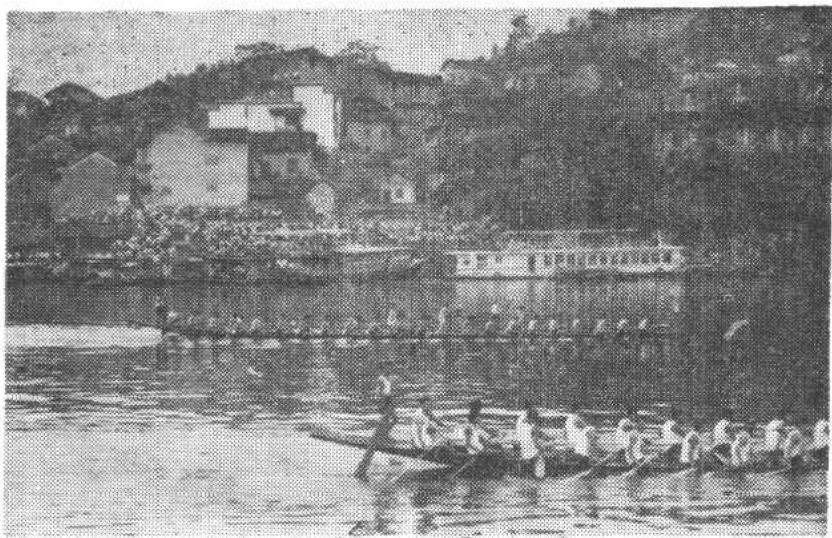
印数：1—5000册 定价：3.50元

国际标准刊号：ISSN1003—6849

国内统一刊号：CN43—1012/K

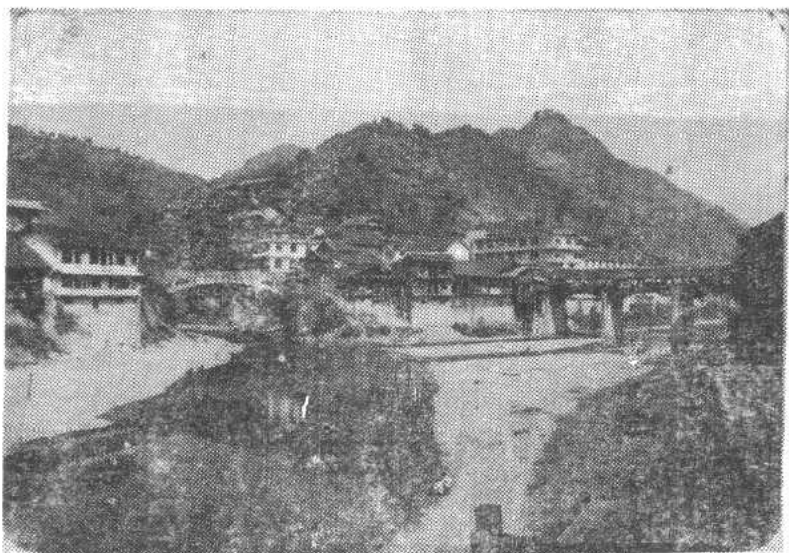
3432/10

- 主 编 张二枚
- 副 主 编 杨伯熙
- 责任编辑 傅冠群 谢心中  
李万隆



王村镇码头

张云摄



洗车河镇一角

刘昌儒摄



龙寨镇全景

张云摄



江垭九溪卫城南门

董桂成摄

加強民族團結，  
建設社會主義  
新湘西！  
劉正題

湖南省政協主席劉正題詞

发挥农村城镇辐射  
作用，加速发展山区  
商品经济。

卓康宁  
一九八二年秋

湖南省政协副主席卓康宁题词



# 湘西名镇 专辑

湘西文史资料  
第二十二·二十三辑合刊

- 湖南省政协主席刘正题词  
湖南省政协副主席卓康宁题词
- [ 3 ] 一本好乡土教材 杨正午
- [ 5 ] 开发湘西 建设湘西 吴运昌
- [ 7 ] 宣传湘西 教育人民 黄有为
- [ 9 ] 里耶镇 田绍文
- [ 32 ] 洗车河镇 赤 辉 贯 群
- [ 44 ] 王村镇 胡文江
- [ 64 ] 龙寨镇 姚茂松
- [ 88 ] 塔卧镇 罗士松 刘 祥
- [ 101 ] 水田河镇 吴昌海 张宝超
- [ 114 ] 毛沟镇 彭景星 邓绍文

[ 120 ]	罗依溪镇	伍秉纯
[ 132 ]	团结镇	杨廷杰
[ 142 ]	乾州镇	吴生琳 罗应贵
[ 163 ]	阿拉镇	吴铭燕
[ 174 ]	浦市镇	谭振群 刘本平
[ 201 ]	沅古坪镇	李占春 吴云城
[ 207 ]	教字垭镇	吴云城 杨云卿
[ 214 ]	溪口镇	周保林
[ 223 ]	江垭镇	周保林 王先海
[ 243 ]	桃花源镇	马文心 杨丽红
[ 249 ]	铜湾镇	向岩松 陈方召
[ 259 ]	高村镇	熊家羽
[ 282 ]	锦和镇	李仁宜 谭予美
[ 284 ]	孝坪镇	刘来凤 向祥文
[ 301 ]	后 记	

# 一本好乡土教材

杨正午

湘西土家族苗族自治州政协文史委员会编辑的《湘西名镇》一书，共收集了14个县市的21个镇、26万字的史料，即将出版发行。

本书所讲的湘西，包括自治州、大庸市、怀化、常德等地区，地处湘鄂川边界，是少数民族聚居的地方。这里山高路险，交通闭塞，加上历代反动统治阶级实行民族歧视、民族压迫政策，因而工商、经济、文化、教育、科技、卫生等方面都比较落后。千百年来，湘西各族人民为了反抗封建王朝的压迫、剥削，为了推翻压在头上的三座大山，进行了一次又一次英勇顽强的斗争。特别是大革命时期、土地革命时期，在伟大的中国共产党领导下，各族人民前仆后继，浴血奋战，为革命付出了沉重的代价，作出了重要的贡献。

湘西虽然偏僻落后，却也有一批集镇比较发达。比如龙山的里耶、永顺的王村、泸溪的浦市、麻阳的高村、慈利的江垭等，因得水路交通之利，受开发资源之益，百多年前就比较繁华。这些古老的集镇象一颗颗明珠镶嵌在万山丛中。一个小集镇就是一个小社会，从这些古老集镇的工商经济、文化教育、革命斗争、历史人物、风俗民情、土特产品等，可以看出湘西是怎样一块人杰地灵的神秘土地。这些古镇都经历过坎坎坷坷、兴兴衰衰的漫长岁月，但建国后在中国共产党的领导下无一例外地获得新生，并沿着社会主义道路稳步前进。

江泽民同志在庆祝中国共产党成立七十周年大会上讲话时指

出，要深入浅出地向人民群众、特别是向青年人“进行近代史、现代史教育和国情教育，增强民族自尊、自信、自强的精神”。全省各地政协文史系统近几年编印了大量的文史资料，以生动的历史事实进行这方面的教育，收到了良好的效果。我觉得《湘西名镇》也是一本这样的书。这本书内容丰富，史料翔实，不仅对开发湘西、建设湘西有积极作用，而且是一部对人民群众，特别是对青年人进行爱国主义、革命传统、社会主义教育很好的乡土教材。愿这部教材为湘西各族人民、乃至为湖南各族人民所喜爱，使之在社会主义精神文明和社会主义物质文明建设中发挥其应有的教育、激励作用。

（本文作者系中共湖南省委副书记）

# 开发湘西 建设湘西

吴运昌

湘西土家族苗族自治州政协文史资料研究委员会编辑的《湘西名镇》一书出版发行了，这是一件很有意义的事，值得祝贺。

湘西是一块美丽富饶的宝地。这里世代聚居着土家、苗、侗、瑶、白等少数民族。但在旧社会，由于反动统治阶级带着历史的偏见，把这里视为“地瘠民贫，匪患丛生”的不毛之地。历代统治阶级长期推行的民族歧视和民族压迫政策，造成人们心理上的自卑感。新中国成立以后，特别是实行改革开放政策以来，人们对湘西有了新的认识。由于优越的地理位置和独特的地貌，湘西不仅有着丰富的自然资源，而且自古以来一直是通往祖国西南的要道。过去湘西虽然交通不便，但从未与世隔绝。在古驿道上，商旅络绎不绝；茂密的森林，给这块古老的土地带来勃勃生机；沅河澧水的舟楫之利，带来了沿河集镇的繁荣。在共产党和人民政府的领导下，湘西各族人民同大自然进行了艰苦的斗争，山区面貌发生了巨大的变化，农、林、牧、副、渔生产都有了较大发展，丰富的自然资源逐步得到了开发。特别是随着铁路、公路等交通运输事业的发展和一批水利水电工程的兴建，不仅使古老的乡村集镇增添新的光彩，而且还涌现出一批新的城镇。《湘西名镇》向读者介绍的，就是湘西历史上开发较早的浦市、王村、里耶等20多个著名古镇。这些名镇称得上是一串镶嵌在武陵山脉、沅河澧水岸边璀璨的明珠。人们可以通过这些名镇开发的历史，进一步

认识、了解湘西，并以史鉴今，史为今用，激发人们热爱湘西、建设湘西的积极性、主动性，增强民族的自尊、自信、自强的精神，继承和发扬自力更生、艰苦创业的传统美德，促进民族地区加快经济文化发展，促进各民族共同繁荣和进步。

江泽民同志在庆祝中国共产党成立七十周年大会上的讲话中强调指出，我们要建设有中国特色的社会主义，必须加强调查研究，深入认识和把握中国国情。开发、建设湘西，首先要正确地认识湘西。在湘西工作的同志，特别是担负领导工作的同志，必须有对自己地区的历史的深刻了解，有对现状的透彻分析，有对未来的科学预测，这是研究和制定各项政策的基础。在这方面，《湘西名镇》不失为一本有用的地方乡土教材。

《湘西名镇》是政协文史部门的同志们辛勤劳动的结晶，我作为一位在湘西工作过的读者，从中获益匪浅。愿政协文史部门经常开展这项工作，把更多更好的具有地方特色和民族特点的史料奉献给读者。

（本文作者系湖南省人大副主任）

# 宣传湘西 教育人民

黄有为

湘西自治州政协文史委员会编辑出版的《湘西名镇》专辑，是一本抚今追昔、宣传湘西的好资料，同时，又是一本以史为镜，增强商品经济意识，促进改革开放的好史料，是一本以史为镜，进行爱国主义、革命传统教育，开展反对资产阶级自由化和反对“和平演变”教育的好书。

我们要大力宣传湘西，让人们了解它的过去，它的现在。湘西的广大地域，和整个中华大地一起开发、发展。它处在西连川、黔，东达苏、沪，南通桂、粤的水陆交通线上。座落在河畔、置身于道旁的集镇，正是交通线上的中转站。解放以后，湘西的土家、苗、汉各族人民，在中国共产党的领导下，齐心协力投入社会主义建设。这些集镇的新生，又典型地代表了湘西社会主义建设的成果。贯通东西、南北的铁路干线，四通八达、密如蛛网的公路交通，给湘西带来了现代文明。湘西上空新辟的航线，更预示着湘西美好的未来。好客，是湘西人民的民族传统。今天，我们更欢迎全国各地、乃至世界各地的有识之士，来和我们一起，把湘西建设得更发达、更美好。

湘西的历史，揭示了这样一个道理：从经济上说，只有社会主义制度才能使湘西这样一个基础落后、民族间发展不平衡的地区的生产力得到迅速发展，走上共同富裕的道路；从政治上说，只有中国共产党的领导才能使湘西这样一个多民族、多人口的地区实现真正的民族平等、民族团结，使人民的基本民主权利得到保障；

从文化上说，只有社会主义的精神文明建设，才能使旧社会中一切消极、堕落的东西在湘西失去市场，促进科教文事业的发展 and 良好社会道德风尚的形成。

我们写湘西各地的集镇，实际上就是整个湘西的缩影。这本书的出版，是湘西自治州政协文史委员会和自治州、大庸市、怀化地区、常德地区14个县市政协文史委员会的同志们共同努力的成果。希望大家把这种协作坚持下去并有所发展，把宣传湘西、教育人民的工作搞好，把政协的文史工作搞好。

（本文作者系中共湘西土家族苗族自治州常委、州政协主席）



# 里耶镇

里耶，远在新石器时代，就有人类的祖先在此劳动、生活和繁衍。“里耶”，系土家族语，即“拖土”的意思，因土家先民在此由渔猎转向农业垦植而得名。

清朝末叶，里耶为龙山县三甲里；1912年（民国元年）改为三甲乡；1935年（民国二十四年）划为龙山县直属镇至今（公社化时期叫过一段时间的“里耶公社”），历史上为湘西四大名镇之一（另外三镇为洪江、浦市、茶洞）。

里耶镇，位于龙山县南端，酉水北岸一片肥沃的平坝上，海拔250米，气候温和，四季分明，年平均气温为15.8℃，最高39.5℃，最低-6℃，年降雨量1400毫米，无霜期270至280天。它与本省的保靖县隔河相望，与四川的秀山、酉阳两县唇齿相依，为两省四县的水陆要津。

银带似的酉水从南面绕过里耶镇后转而向东流去。还有两条小河，分别由镇西、北两面注入大河。这里的山光水色，各呈奇趣；果木花草，四时争艳；或云遮雾障，气象万千；或阳光明媚，