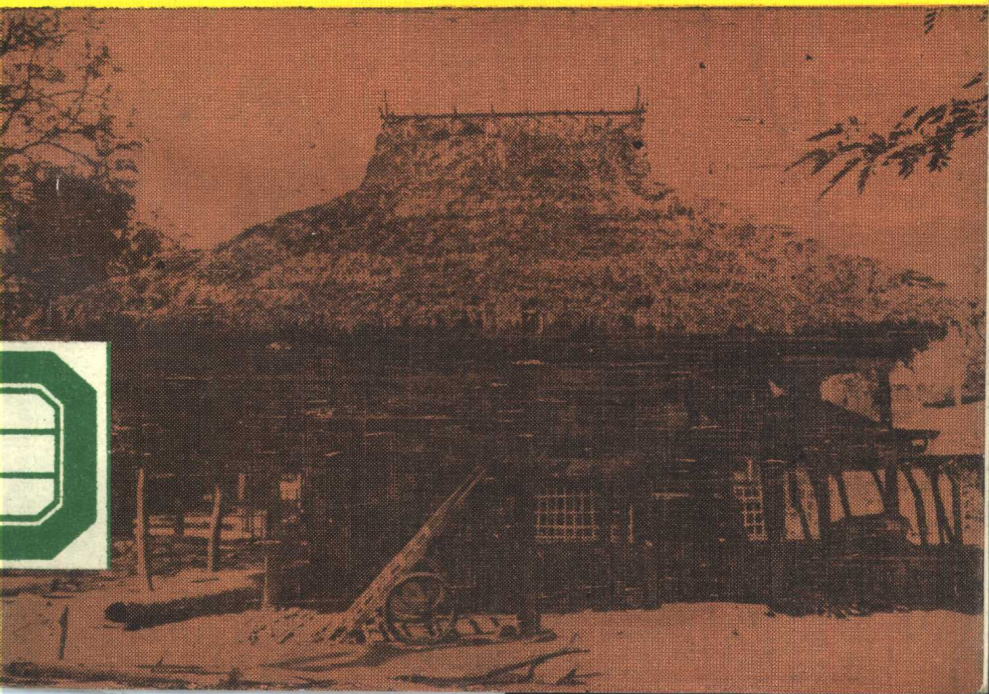




倭族之源—云南

(日)鸟越宪三郎

段晓明 译



根据日本株式会社讲谈社昭和五十八年四月版
《云南からの道・（日本人のルーツを探る）》翻译。

责任编辑：李惠铨
封面设计：徐 芸

傣族之源——云南
（日本）鸟越宪三郎等著
段 晓 明 译

云南人民出版社出版 （昆明市书林街100号）
云南新华印刷厂印装 云南省新华书店发行

开本：787×1092 1/32 印张：6.5 字数：148,000
1985年12月第一版 1985年12月第一次印刷
印数：1—2,500

统一书号：11116·134 定 价：1.10 元

中译本序言

带着稻作文化渡海到日本列岛来的民族，正象《三国志·魏志·倭人传》记载的那样，被称作“倭人”。本书力图从中国的云南去寻求这一倭人的源流，与此同时，用“倭族”这一新的观点来分析、研究从云南带着同样的稻作文化、广泛地分布到各地的倭族的同族。

在以云南为中心，并包括四川、贵州在内的地域内，古代居住着被汉民族叫作西南夷的倭人。据《史记》记载，公元前，在这片土地上，曾存在过滇国、夜郎、邛都、昆明、嵩、徙、笮、冉駹、蜀、巴、且兰等王国。

在西南夷的土地上，稻作文化可以追溯到新石器时代。根据近年的考古学的发掘，新石器时代的石锄、青铜器时代的青铜锄，其刃部都是宽幅的，从这点来看，当初的稻作是水田耕作，即水稻，这是毫无疑问的。我认为，在云南的滇池周围，这种水稻首次获得了人工栽培的成功。

然后，以水稻农耕这一生产形式为基点，他们设想出了高床式房屋（即供人在比土地面高的地板面上生活的住房）。以水稻农耕和高床式房屋为其共有的显著的文化特征的民族，就是本书所说的“倭族”。

这一倭族通过各条江河进行了迁徙，而迁徙的干线是长江。从长江下游流域的河姆渡遗迹发现了大约七千年前的水稻，另外，他们居住的是高床式房屋也得到了证实。就是说，早在那个时期，倭族中的一部分就已经迁徙到了长江下游流域

地区了。

这些河姆渡人成了后来的越人，以及吴国的住民。然后，他们进一步北上，建立了徐、淮、郟、奄、莒等东夷国家。我认为，从东夷地区渡海而来的就是日本的倭人。

除此之外，有些倭族则从云南通过怒江、澜沧江、红河、红水河等江河，迁徙分布到了东南亚一带。

特别是在秦始皇帝统一全国时，首先倭族中的蜀、巴成了秦的领土，后来，由于西汉武帝对西南夷诸国的讨伐，以及南诏国的灭亡，许多倭族大举向东南亚逃亡。

在向东南亚逃亡的亡国之民中，有的在古代建立了吉蔑王国和孟王国，有的则建立了缅甸、泰国、柬埔寨、越南等近代国家。但是，也有的倭族不幸地逃进了山岳地带，成了现在被叫作少数民族的部族。

近年来，由于中国政府的支持，关于这些少数民族的调查有了很大的进展，不过，留在中国本土上的少数民族，受汉文化的影响比较浓厚。与此相反，居住在印度支那半岛的山岳地带中的少数民族，则几乎不加改变地承传了自古以来的生活习俗。本书取之为主要研究对象的，就是这些居住在印度支那半岛的、特别是泰国的山岳地带的少数民族。

本书是从文化人类学、建筑学、衣服学来进行研究的一本集子，尤其是从建筑学、衣服学的角度来进行研究调查，恐怕可以说，本书是一次前无古例的尝试。因此我认为，从建筑学、衣服学的角度来进行的真正的研究，本书可算是最初的一次。

之所以要从建筑学的角度来进行研究，是为了证明高床式房屋是倭族的文化特征之一。而且，从衣服学的角度来看，也取得了重要的研究成果。因为它使我们明白了，与其他民族不同

的直线式裁剪，从少数民族衣服到日本衣服，一直都得到了保持和承传。这种直线式裁剪的衣服也是倭族的一大特征。

我们进行的少数民族的调查，是从一九七九年十月开始的，从那时起，我们到泰国、云南等地进行了多次调查旅行。特别是一九八〇年二月期间，陪同“每日放送”的电视班，采访了泰国的山岳地带，放映了以“活着的倭人”为题的摄制片。另外，在一九八二年四月期间，在东京以“通向云南的路——《三国志·魏志·倭人传》的世界”展览的形式，公开展出了有关资料。

除此之外，在每次调查旅行之后，我曾多次在《朝日新闻》、《每日新闻》、《读卖新闻》等报纸上发表过文章。然后，一九八二年四月出版了《原弥生人的渡来》（角川书店发行）、一九八三年四月出版了《倭族之源——云南》（讲谈社发行）。段晓明译的中文本，就是这本《倭族之源——云南》。

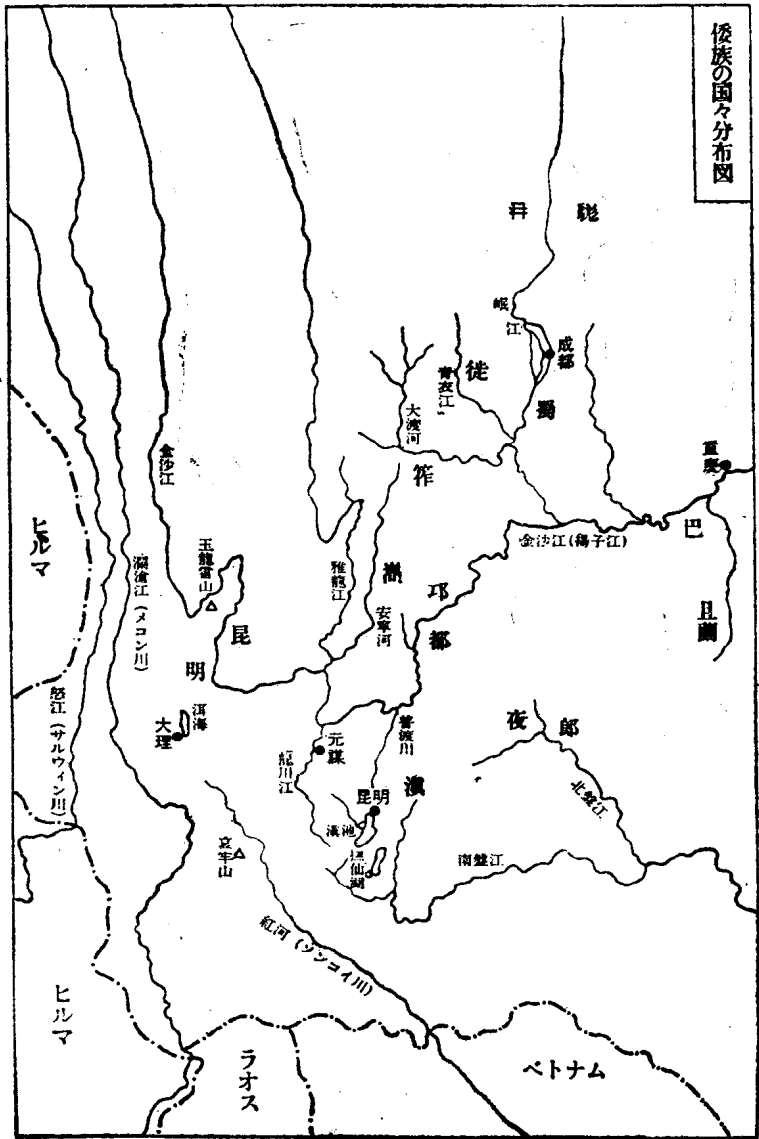
本书原版登载了三三〇多幅照片和插图，遗憾的是这次由于印刷关系只能采用一部分。但是中文本译得不错，相信诸位读者一定能够充分理解我们的倭族论。•

大阪教育大学名誉教授
文 学 博 士

鸟越宪三郎

一九八四年十一月十日于大阪

倭族諸国分布图



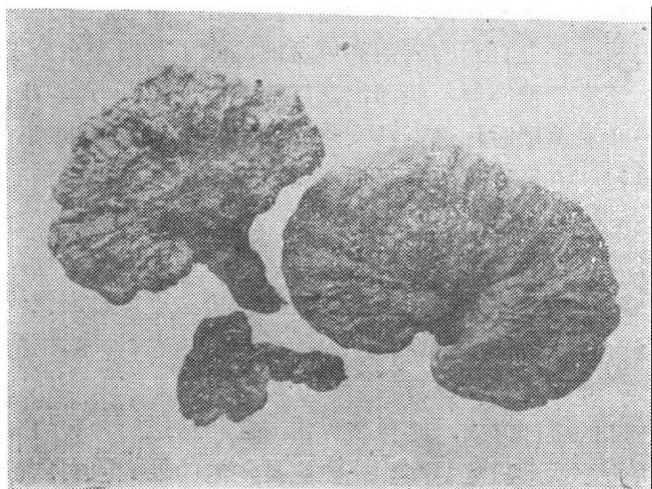
目 录

中译本序言	鸟越宪三郎(1)
序 章 倭族的源流	鸟越宪三郎(1)
第一章 稻谷之路	(25)
一、稻作的起源与传播	鸟越宪三郎(25)
二、斩首祭祀	鸟越宪三郎(34)
三、稻作中的礼仪	鸟越宪三郎(47)
第二章 村寨与建筑	(62)
一、圣林与鸟居	鸟越宪三郎(62)
二、倭族的高床式住房	若林弘子(77)
三、高床式住房的构造	若林弘子(99)
四、人体尺寸法与建筑	若林弘子(122)
五、从谷仓到神殿	若林弘子(130)
第三章 贯头衣的历史	(145)
一、倭人与贯头衣	鸟越宪三郎(145)
二、贯头衣的构成	河野美代贺(165)
三、绮哈雅的源流	鸟越宪三郎(187)
倭族对比年表	(195)
后 记	(199)

序 章 倭族的源流

以前，我们把带着水稻栽培技术渡海到日本列岛来的日本人称作“倭人”，那么，这些倭人的故乡在哪里呢？

查一下历史文献便可得知，《论衡》在记述周代情况时，有三处提到倭人。比如：“周时天下太平，……倭人贡鬯草（音 chāng cǎo，畅草）。”公元前一千年左右，倭人把出产于扬子江^①上游高山地区的鬯草，即放入黍酒中的长生不老的灵丹妙药万



倭人献给周朝的鬯草（灵芝）

^①扬子江：近代对长江的通称。原书均以扬子江称长江。

年灵芝，贡献给早期的周王朝。就是说，渡海到日本来的倭人的同族，也居住在远离日本的扬子江上游流域地区。

翻阅一下《史记》或《汉书》就能了解到，公元前，在扬子江上游流域地区，有一些与汉民族不同的倭人建立的王国——滇、夜郎、邛（音qíong，穷）都、昆明、嵩（音suí，髓）、徙、笮（音zuó，昨）、冉駹（音rǎn máng，染忙）、蜀、巴、且兰等。

后来，这些倭人成了亡国之民四处逃散了。为了寻找他们的足迹，我们逆扬子江而上到了遥远的云南，还到了他们中的许多人所南下迁徙到的东南亚山岳地带，进行了多次长途旅行。旅行的目的，是为了把这些不仅与日本人同祖先，而且还与日本人有着相同文化特征的人统一在“倭族”的名称下，进而去论证倭族最初起源于云南高原盆地这一新说。

海拔一千九百米的云南高原盆地，除了长四十余公里的滇池外，还有抚仙湖等一些湖泊。湖畔的安宁、晋宁、江川等地，遍布着滇国时代青铜器文化的遗迹。《史记》里也记载着，滇池“方三百里，旁平地，肥饶数千里”，以水稻农耕为主。

在云南这块土地上，没有能与滇池周围相比的沃野。我认为，在滇池湖畔，水稻的人工栽培的成功，可以追溯到较早的新石器时代。因此可以设想，为了适应水稻农耕民的生活，便出现了“高床式”^①住房。

特殊的生产方式，必然培养出与之相适应的特殊的文化。可以认为，水稻栽培与高床式建筑是倭族的最大的文化特征。

^①高床式住房：将日常生活中的地板面建得比土地面高的住房形式。中国古书中叫作“干栏式”。——作者注。



拉低族的高床式住房

同样是亚洲民族，分布在中国南部和印度支那半岛的苗族及其从中分派出来的瑶族，已经进入了倭族的地域，而且现在也从事水稻栽培，但是，他们曾经是居住在华北黄河流域地区的旱田作物农耕民。正因为如此，直到现在他们还牢固地保留着从古代流传下来的“地床式”^①住房。旱田作物与地床式建筑，水稻栽培与高床式建筑，这些在文化形成上是有着本质差别的。

然而，迄今为止的研究，却把苗族和瑶族当作与倭族同系统的部族来对待。但是，他们在古代是旱田作物农耕民，现在仍然继承着地床式建筑方式，仅从这两点来看，他们与倭族在

^①地床式住房：供居民在土地面上生活的住房形式。汉民族的住房属于这种形式。——作者注。

历史上文化上也是不同的，所以应该从倭族中排除出去。这一点想必大家是可以理解的。

起源于云南的倭族，带着水稻栽培技术和高床式建筑这一特有文化，从有史以前开始，多次向日本及东南亚许多地区进行了大范围的民族迁徙。他们之所以能向广阔的地区迁徙，是因为有数条江河从云南向各地流去。

滇池北面就是扬子江。如前所述，在扬子江上游流域地区，曾经建立过一些倭族王国。追溯到遥远的太古时期，有一部分倭族已向下游流域地区迁徙，他们后来被叫作越人。不过，在上古音中，“越”和“倭”都发“wo”音，这两个字不过是同音异字罢了。越人也是文身断发的倭族。

在这些越人建国的绍兴附近，有一个叫河姆渡的遗址，从这里大量发现了约七千年前人工栽培的稻谷。这些倭族在越国北面建立了吴国，并进一步北上，在山东半岛一带建立了淮、徐、郟（音tán，谈）、奄、莒（音jǔ，举）、莱等被汉民族称为东夷的国家。在郟国所在地——位于山东半岛南部的东海县焦庄，也出土了约三千年前的炭化米。

倭人带着稻作文化，或许是从东夷地区经朝鲜半岛到达日本的，或许是直接从日本的北九州登陆的。最近的考古学遗迹调查表明，水稻的传入可以追溯到“绳文时代”^①晚期，因此可以把它看作是公元前五百年前的事。

^①绳文时代：以绳文式陶器为标志的日本的新石器时代。根据绳文式陶器的变化，一些日本学者又把它分为（草创）、早、前、中、后、晚等五（六）个时期，从公元前七、八千年开始，持续了数千年，与弥生时代相交接。住房主要是竖坑式的，处于采集、渔猎的采集经济阶段。遗迹多在贝冢、洞穴、高地上、低湿地等地方，遗物除了绳文式陶器外，还有打制石器、磨制石器以及骨角器等。

另一方面，南盘江发源于滇池的东侧和南侧，与北盘江汇合成为红水河，向以广东为河口的中国南海流去。这一流域地区的居民就是后来被从语言学上分类到傣族语系中去的倭族。现在，广泛居住在中游流域地区的是壮族，有一部分则进而渡海成了海南岛的黎族、婆罗洲的依班族、达亚克族等。

另外，发源于离滇池西侧较近的红河向越南方向奔流，注入东京湾，到达这一地区的那部分形成了安南族。

在离滇池西侧较远的地方，澜沧江（湄公河）、怒江（萨尔温江）与金沙江相邻并行，向南流向印度支那半岛。沿这两条大江南下的倭族也很多，最早的可以追溯到几千年前。

从前，印度支那半岛上有一些黑人建立的王国。但是到了公元前几年，沿湄公河南下的吉蔑族和沿萨尔温江南下的孟族打败了原先居住在这儿的倭族和黑人，把他们驱赶到了印度尼西亚、美拉尼西亚，然后在缅甸、泰国、柬埔寨一带建立起了吉蔑王国和孟王国。后来，这些人又被从云南继续南下的缅甸族和泰族所征服而灭亡了。

这些沿江河迁徙的倭族全部起源于云南。正因为是以云南这一发源地为中心，所以才建立了上述众多的王国，但其中的蜀、巴两国，因接近汉民族的领域，所以早在秦统一全国时就被征服，而成了附属国。

其他的国家被叫作西南夷，而处于汉民族的政治范围之外。不过，因为在横贯中亚的丝绸之路上艰难险阻太多，西汉武帝也曾梦想通过西南夷的领地开拓一条南方之路。但是，几次都遇到西南夷诸国的顽强抵抗，最后只得在公元前一〇九年杀了邛都、笮、冉驩、且兰的国王。对滇国和夜郎国，虽说是劝降并承认其独立，但还是纳入了汉朝的版图。即使这样，昆明国还是没有被攻下来。

武帝开拓南路的理想没有能够实现，然而许多倭族国家却因此而灭亡了。到了三国时期的二二五年，剩下的滇国、夜郎国、昆明国也被蜀汉所灭，倭族王国终于销声匿迹了。

后来，在位于滇池西面的洱海周围兴起了六诏（诏是王的意思），到唐代七五〇年，六诏中的蒙舍诏统一六诏，建立了南诏国。王朝统治几经兴亡，最后，一二五三年在蒙古军队的讨伐下，在中国土地上建立起来的倭族王国从历史上消亡了。

由于王国之间这些连续不断的相互战乱以及汉民族的讨伐，每逢这种时候，亡国之民就或者是沿江河迁徙，或者是向山里逃难躲避。其中幸运地得以发展的部族在印度支那半岛建立了古代国家及近代国家，而不幸逃往山里的部族则被后来的失败者追赶，越发逃进了深山老林，进入了山岳地带，成了今天被叫作少数民族的部族，过着文化上被中断了的生活。

在漫长的历史发展过程中，部族内部又不断地再分化，形成了现在分布在从中国南部到印度支那半岛一带的许多部族。其分布的地域是广泛的，尽管政治范围和文化水平不一致，他们却同样地世代相传着是从云南搬迁来的。

从这种传说和成为这种传说的旁证的历史考证，甚至从风俗习惯等的共通性来看，我决定把他们作为与日本人同祖先的“倭族”来对待，从而从遥远的云南来寻找日本人的起源，并予以证明。

倭族与其他民族不同的最大的文化特征，就是前面讲过的水稻的人工栽培的成功和以大米为主食。这样，就可以推测，在水稻农耕这一生活形态的前提下，设计出了特殊的高床式住房和高床式谷仓。

当然，起源于云南的倭族，在其自身兴亡的历史中，由于连续不断的政治变迁，曾多次地重复了民族迁徙。其中逃往山

里，被迫从水稻农耕转变成烧地种旱稻的部族也不少。但是，定居在山岳地带的部族却继续保持了自古以来的高床式建筑的传统。

与此相反，居住在同一山区的苗族和瑶族曾经是以黍和粟为主食的旱田作物农耕民。因此，尽管他们后来吸收了水稻栽培技术，但是直到今天，他们仍然牢固地保持着旱田作物农耕民时期的地床式住房的生活方式。

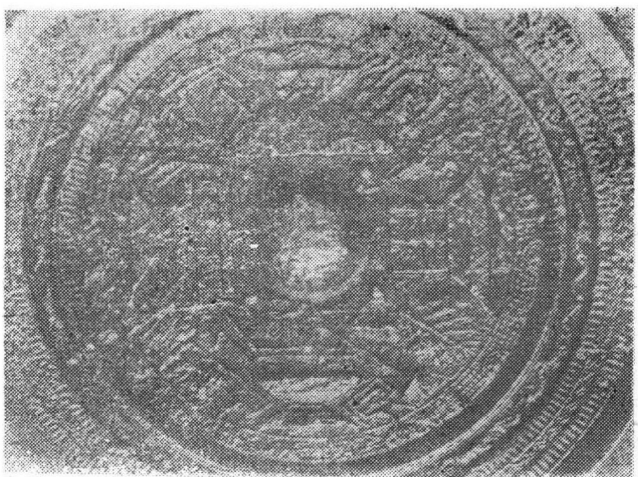
于是可以这样说，高床式住房和谷仓，是以水稻农耕民这一特殊条件为前提的建筑式样。虽然稻米已经被吸收到了许多民族的食品生活中去了，但是，高床式建筑却作为确定倭族的显著的文化要素，与倭族同时形成，而世代相传下来，至今仍然存在。

在高床式建筑中，直接反映水稻农耕民特点的，是整个建筑由房屋与晒台组成这一点。

关于建筑的详细解说请参看后面的章节，但有必要请大家注意一下房屋建筑形式中的晒台。因为对于居住在水田地区的倭族来说，晒台是为高床式生活而设计出来的特殊部分，它起着晒谷场的作用。就是说，它相当于旱田作物农耕民的房外小院，不过，可以把这种晒台看作是各部族间共同的附设于住房的房屋构造部分。

再说火塘，考虑到水田地区的潮湿性及水灾，有必要把火塘建得比地面高。这样，火塘就被设在房屋的竹簧的地板上，或采取把火塘吊得比地板高的形式。

这种作为晒谷场的晒台，以及设在房屋地板上的火塘，是为水稻农耕民曾经经历过的高床式生活而合理设计出来的，这一点很清楚。而且，居住在海拔一千米左右的山岳地带，改变了生活环境的部族也固执地继续保持了这一古代的传统。



家屋文镜——上图小矮房的左端有晒台
(东京国立博物馆藏)

我要对这种房屋建筑提出的问题是，把它与日本古代的建筑进行对比。

展示住家房屋的最古的出土文物，是在奈良县佐味田宝冢古坟发现的“家屋文镜”^①和在同一地区的东大寺山古坟出土的铁刀环头装饰“家屋文”^②。这两件文物都被认为是从三世纪末到四世纪初的物品，其中的建筑由房屋与晒台组成，我认为它们所表示的是当时的王的住宅，或者是豪族之长的房屋。

由房屋与晒台组成这一点，与上述倭族的一般住房构造是

①家屋文镜：绘有住家房屋图案（花纹）的铜镜。“文”指花纹、图案。

②家屋文：这里指铁刀环头上作为装饰用的住家房屋的图案（花纹）。



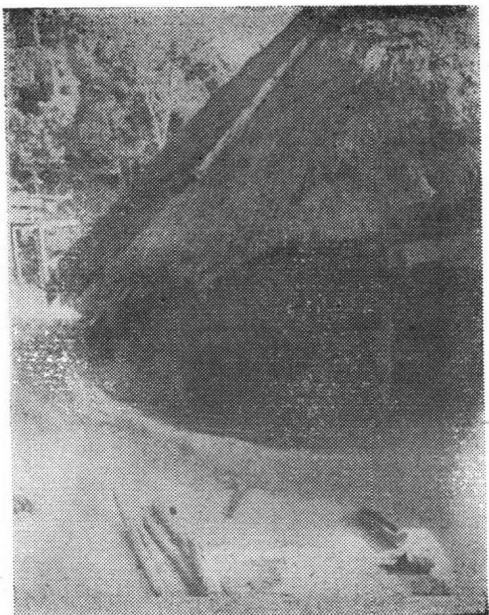
铁刀冢屋文——曾为和迩氏的首长所用

一致的。就是说，日本古代的住家房屋也是高床式建筑。这一情况也许会促使我们对把“弥生时代”^①的住房遗迹看作是竖坑式地床生活的考古学的定论进行再考查。

而且，值得注意的是，他们的建筑的大部分是用锄把房基铲平，用铲起来的土筑成土堤，形成雨水下落后流淌的侧沟。这样，房基大都比一般地面低。如果把这看作是建筑物遗迹的

^①弥生时代：以弥生式陶器为标志的日本考古学上的时代，存在于绳文时代之后、古坟时代之前，即从公元前三世纪至公元三世纪之间。在这一时期里，日本接受了中国文化的影响，开始了水稻农耕和使用金属器具，除铜剑、铜矛、铜铎外，还使用了铁器。一般分为前、中、后三个时期，其遗迹以关东以西较多。

话，也许可以叫作竖坑式住房遗迹吧。但是，他们实际上过的是高床式生活，而不是竖坑式地床生活。



处理雨水的土堤和低于地面的房基
(摄于拉伧族的帕北村)

再说火塘吧，尤其是在弥生人文化层较厚的西部日本，听说没有火塘的住房遗迹很多。实际上在发掘时，虽然已经把烧过的土和灰挑捡出来了，但是在放到地面之前，这些土灰就飞散了，这种现象经常出现。这就告诉我们，高床式生活中的地板上的火塘，后来由于房屋倒塌而掉落下来了，火塘实际上是存在过的。

再说，发掘时令人不可思议的是，如果是地床式生活，那么土器破片和石器应该紧贴在生活平面的地表，然而在挑捡时