



曹保明 著



# 中國東北行幫



# 中國東北行幫

曹保明 著

时代文艺出版社

(吉)新登字05号

中国东北行帮

ZHONGGUODONGBEIHANGBANG

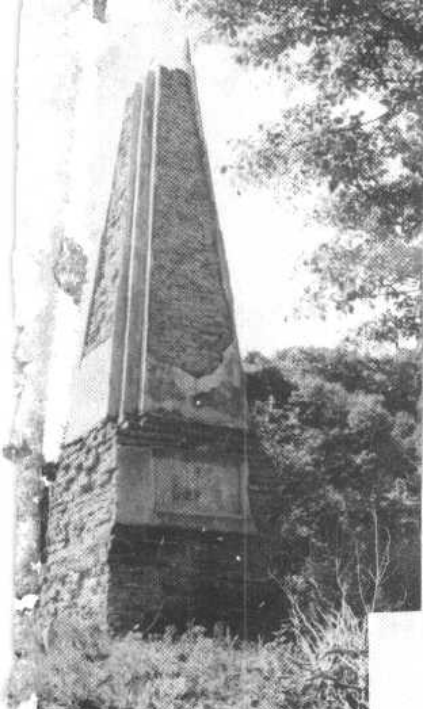
曹保明 著

责任编辑：刘德来 蒙建新

封面设计：章桂征

时代文艺出版社出版 850×1168毫米 32开本 14.25印张 6插页  
(长春市斯大林大街副136号) 330 000字

通辽教育印刷厂印刷 1992年7月第1版 1992年7月第1次印刷  
吉林省新华书店发行 印数：2 300册 定价：7.95元



△ 夹皮沟金矿淘金人自己立的纪念碑。



△ 辉南香炉碗子金矿二号井坑。

▽ 东北淘金王“韩边外”老家地窨子远景。



# 淘金部分



◁ 淘金人使用的工具金簸箕等。

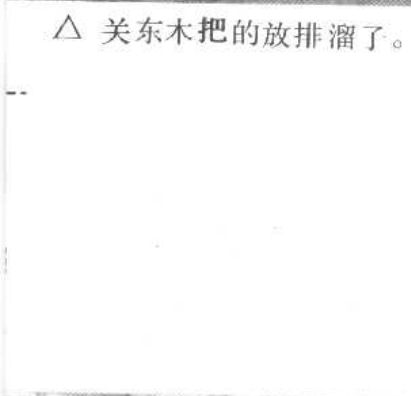
# 放排部分



△ 关东木把的放排溜了。



△ 记载吉林为“船厂”开发历史的阿什哈达摩崖碑。



△ 木排顺利到达码头后，木把们要去祭拜“龙王庙”。



△ 松花江鸭绿江沿岸到处是埋葬木把的荒坟。

# 妓馆部分

▷土匪、妓女《驼龙》落脚的公主岭花子房。



▽怀德大胡同妓院远景。



△船场潭家胡同大车店妓院旧址。



◁桦甸大十字子《凤鳞堂》妓馆旧址。

長春市警察局  
 妓女許  
 姓名在名  
 年 歲  
 籍貫  
 現住所  
 費 用  
 監 獄  
 中 國 民 國 年 月 日

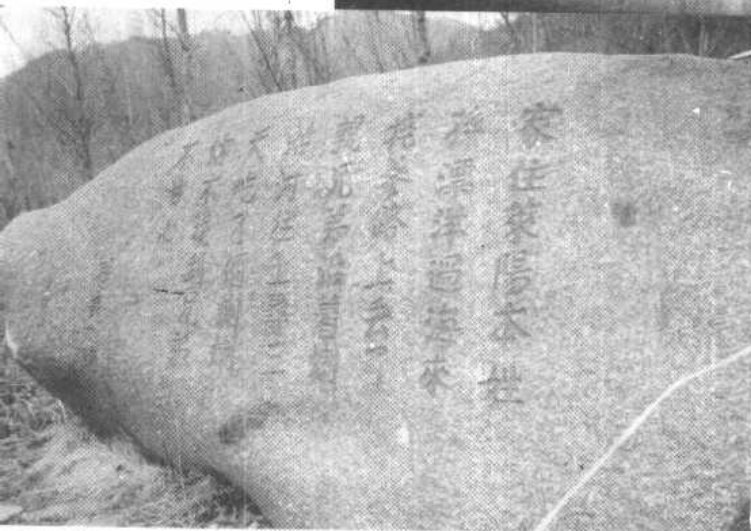
局 長 袁

注意事項

一、...  
 二、...  
 三、...  
 四、...

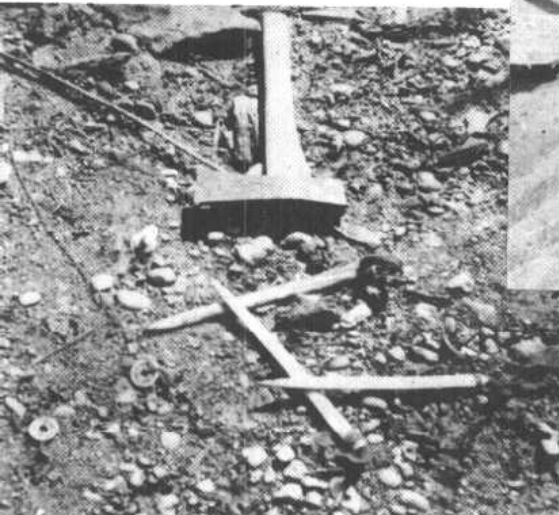
# 挖参部分

▷ 放山挖参祖师孙良之墓。



◁ 石头上的文字。  
放山祖师孙良刻在

▽ 放山挖参工具鹿骨钎子等。



△ 挖参的老把头张万山老人。

## 编者说明

东北行帮文化资料的搜集、整理和研究工作是一项新的艰苦的工作，在我国文化史和地域文化及行帮集团文化研究方面也是十分重要的内容。由于一个时期人们对它的忽视，致使一些珍贵资料的抢救、挖掘工作一直没有经常系统地坚持下去，留下了许多缺憾。近年来，东北有影响的民俗研究学者、民间文学研究专家曹保明先生却在这一文化领域默默地、脚踏实地地耕耘着，并取得了丰硕的成果。记得在《中国民俗学》1986年第1986年秋天，当本书作者把他的十部近十万字的《东北土匪习俗》书稿送给我们看时，我们就认识到了其中资料的份量和价值，同时也为作者在这方面的探索和初步的成果而感到高兴。于是我们在《长春文史资料》（1987年第一辑）上刊出了此稿，刊载后即在国内产生了较强烈的反响，特别引起了社会科学领域专家学者们的关注。1988年，辽宁春风文艺出版社又以“东北民俗丛书”的形式推出作者补充、修改后的文稿，正式出版发行，从而激发了作者向研究工作新高度攀登的热情。在此之后，作者把注意力集中到东北历史上几个较大行帮的资料的搜集、整理和研究上。为此，作者踏勘于白山黑水之间，实地查访行帮遗留物，投宿敬老院、大车店，直接访问行帮的知情人。历经六个寒暑，付出了大量艰辛的劳动，终于完成了《中国东北行帮》一书，并请我们帮助阅编。

在编辑过程中，深感作者著述文稿中许多资料的宝贵，其



中放排、淘金、狩猎、挖参、土匪、扎彩、吹鼓等行帮的特殊文化、习俗、规矩、宗教信仰、行话隐语、组织结构和主要活动等方面的资料就更为罕见和珍贵。这些文化资料，从来源上看，体现了它的口碑性——多为作者亲自踏查来的第一手资料，以往很少披露；从内容上看，表现了它的神秘性——大都属于“集团”文化，并随着行帮集团的消失而逐渐淡化、消失，尤为重要，这些资料具有相当的社会性，它与社会科学、自然科学的许多方面相联系，融于历史、地域、民族、民俗、天文、地理等许多学科的研究之中，它是中华文化、东北地域文化的一个重要组成部分。

行帮是下层劳动者的“集团”，行帮文化是劳动者的文化。东北行帮在同自然和社会斗争的历史进程中，留下了艰辛的足迹，创造了朴实的文化，用文字记载下这一历史文化，给灿烂的民族文化填补一点空白，是我们和作者的共同愿望，更是我们共同的责任。

在时代文艺出版社决定出版此书时，我们也为能对此书的问世尽过微薄之力而感欣慰。

长春市政协文史资料委员会  
1992年2月

# 目 录

编者说明	1
第一章 导 论	1
第二章 东北行帮	11
渔猎行	13
淘金行	32
木帮行	47
采集行	56
匪 行	70
妓 行	129
乞丐行	147
扎彩行	162
喷字行	171
第三章 行帮的祖师	180
一、淘金行祖师爷	181
二、采集行祖师爷	183
三、木帮(放排)行祖师爷	185
四、匪行祖师爷	188
五、妓行祖师爷	190
六、乞丐行祖师爷	192
七、扎彩行祖师爷	194

EA94/05

八、喷字行祖师爷 .....	196
九、占卜行祖师爷 .....	198
<b>第四章 行帮的盘道 .....</b>	<b>200</b>
一、语言盘 .....	202
二、指法盘 .....	218
三、姿势盘 .....	223
四、物体盘 .....	225
<b>第五章 行帮文化形态 .....</b>	<b>231</b>
一、音调交际形态 .....	231
二、文字交际形态 .....	272
三、物象交际形态 .....	313
四、其它交际形态 .....	334
<b>第六章 东北行帮文化艺术特色及价值 .....</b>	<b>369</b>
一、行帮文化的历史性 .....	369
二、行帮文化的知识性 .....	374
三、行帮文化的地域性 .....	376
四、行帮文化的美学价值 .....	378
<b>附 录 东北行帮风情故事 .....</b>	<b>381</b>
放排人的故事 .....	381
土匪的故事 .....	394
“靠窑”的故事 .....	412
妓女的故事 .....	422
鼓乐班的故事 .....	434
<b>后 记 .....</b>	<b>448</b>

# 第一章 导 论

## (一) 行帮文化的历史回顾

在东北这块广阔无垠的土地上，本世纪初或二、三十年代，有一种神秘独特的文化存在于人们的生活之中。当一个人外出，来到一处地方，遇上一伙人，正赶上饿了，于是走上前去，抱拳施礼，说：

“有心把富啃，  
不知谁是掌粮台？”

于是对方问：“从哪儿划过来？来这几何干？”

“瞧友。”

“瞧哪蔓？”

“海瞧。爷们儿辛苦了！”

“外哈外哈，草空草干？草空连海，草干富水，非空非草来支草卷，掐着台上拐着。”

这一段对话，讲的就是东北民间行帮中的最典型语言——行帮隐语。话的意思是：我走到这个地界，饿了，想打打尖，但不知谁是掌柜的？对方问你从哪儿过来，来这儿干什么。来者说是瞧朋友。瞧谁？瞧大伙。对方知道他是帮内的人，就热情

地说：饿了吃饭，渴了喝水；不渴不饿，你就自个儿卷支烟，拿着坐炕上抽去。

这是多么别有风情的语言文化交际形态。

当我们沿着北纬40°线，从东到西鸟瞰北中国300万平方公里的广漠大地，我们就会发现，东北的开发史也可以说是东北的行帮文化史；是我国北方的少数民族先民（包括中原地带的两山两河——山东山西，河南河北）和部分中原地区的先民，结成“行帮”，在此地的生存开发史。

行帮的出现与形成标志着一个地区经济文化形态的成熟。据考古发现，远在七万年以前东北就有人类在此繁衍生息，约四万年前已进入旧石器时代的晚期，并形成北方文化区。据著名文化人类学专家、东北亚文化学者傅朗云考证，代表“人”这个至高无上智慧体的字的产生是由“东北夷”的“夷”音转变而来的，是几经演变的一个仿声词。古人有意将“乚”延伸为九曲，代表至高无上的神，也叫龙。人神分离后，取龙字的一节为“人”，距今七八千年的各种陶器“之”字形纹，和后来的“人”字形纹，均含有这个意思，而“之”字形纹陶器最早出土于内蒙东部和辽西地区。人的产生和生存离不开这里的地理环境，东北位居东北亚地区的中枢，这里山水环绕，物产丰饶，并有十一条连通中原的丝绸之路（指新近考证出的资料），这些古老的丝绸之路把北方少数民族的政治、经济、文化同中原王朝的统治和管理紧紧连系在一起。据傅朗云《东北亚丝绸之路》载“明王朝在东北亚设置近500个卫所，分隶于辽东都司和奴儿干都司，有一条定期通往奴儿干的交通线，以贡赏贸易为主。食物和赏赐品集中囤放在辽东（今辽宁省辽阳市）、陆运至吉林市小丰满哈达山对面，装船沿松花江下航，至今苏联特林停泊，分赐给赫哲，尼夫赫、鄂伦春、乌德盖等土著民族

先世头人，日本人和阿依努人称这些民族为山丹人。”“清代也沿用这条交通线。中国丝绸通过阿依努人又远销日本列岛、千岛群岛、堪察加半岛和阿留申群岛。”

据今三千多年前，周武王克商，肃慎族进贡了“楛矢石砮”。石砮是一种箭头，朝廷人只知这种箭坚利无比，不识为何物，后聚满朝文武辨认，方知是“木石”。而这种独特的贡品，竟就是今日的“浪木”化石所制。清人阎若璩在他的《古文尚书疏证》里说：“有从宁古塔来者，询其风土，云东去一千里曰混同江，江边有榆树、松树，枝既枯，堕入江，被波浪所激荡，不知几何年，化为石，取以为箭镞。”东北森林资源丰富，“木石”箭头的大量开发，被中原朝廷定为贡品，说明了“木帮”生产行业的早期形成和一系列生产技术的发展，东北的伐木、造船业更为世人所瞩目。吉林古称“船厂”，这更标志了东北木器制造行业的发展历史。早期的东北木帮，冬季在山里的“木营”中伐木，夏秋则顺江“放排”。关东著名的“南流水”“北流水”放排古道，记载了大量的木帮文化。

由于东北森林资源丰富，渔猎行帮的活动也在这里留下了自己的文化形态。东北的山里盛产多种珍贵的药材，水里盛产多种鲜鱼和珍珠，人称“东珠”或“北珠”。从前，珍珠是北方民族纳贡的主要物品，清王朝曾在东北设立“打牲乌拉衙门”，专门从事管理江河捕渔、采珍珠的“行帮”，有严密的管理制度。长白山是清王朝的“龙兴”之地，开禁之前官家组织人采集山野珍贵的特产，进宫纳贡，而民间又有大量的“私采”集团，他们多是闯关东的流民，依靠自己的神秘语言，组织形式，生存方式，在深山荒野中同朝廷周旋，产生了自己的文化。清中叶后，为加强东北边防，朝廷改封禁政策为移民富边政策，不但在松花江畔建水师营，造船场，而且吸引大批关内汉人参加

东北的开发和建设，使东北的经济、交通、文化得到迅速的发展和繁荣。这样，中原汉族大量手工业者的涌入，既充实了本地的农耕文化，同时又与这里的其它民族渔猎文化、采挖文化；朝鲜族的稻作文化（农耕）和西部蒙古族的草原文化（游牧）等几种文化相融合，形成了东北独具特色的行帮文化形态。

如放山，狩猎，淘金，放排，运输，木工，铁匠，皮行，油坊，粮行、妓行，烟行，吹鼓，车店等等，都较之中原行帮的繁荣程度不相上下，更有一些独特的行帮如“匪行”（缙帮）在东北的发生发展更具有自己的独立形态。在中国民间，土匪（响马，马贼，胡子）一类组织把十八罗汉和八仙视为他们的信仰神，而东北土匪却单单信奉十八罗汉中的十六罗汉“达摩老祖”，也叫“达摩多罗”，这既有中原文化的传统色彩，又有东北文化的独具特色。北方土匪独尊“达摩”是崇尚他的精武与吃苦，传说达摩在少林寺面壁十年，创立道拳，为世人崇敬。东北在历史上多次为外人侵扰，这里的民族和行帮崇武尚武是一种本能，他们自己称自己为“忠义响马”，是有义气的“侠客”。

韩非子解释侠的意义时说：“弃官宠交谓之有侠”，是说侠客不尚为官吏，而喜欢去广交游，窃富济贫。东北缙帮是一种复杂的历史现象，既有司马迁在《史记》中说的“今游侠虽行不轨于正义，然言其信，其行必果，已诺必诚，不爱其躯，赴士之厄困，既以存亡死生矣，而不矜其能，羞伐其德，盖亦有足多者焉。”又有他们的穷凶极恶，骚扰百姓的一面，当列强侵来时，又与外敌抗争。东北缙帮是世界较为著名的一种集团，他们行动秘密，在许多地方骑马奔走，结伙占地，联络同伙，使用行帮隐语，构成独特的组织集团。

历史上几次大的人口迁移如闯关东、走西口、下南洋、赶

南海在东北就有两次，这就是“闯关东”和“赶南海”。闯关东主要是中原地区的汉族兄弟成帮结伙来东北，开发“边外”，谋乞生存；赶南海是指满族先民出琿春海口，到今苏联的符拉迪沃斯托克（海参崴）去叉海参，拧海菜。这个地区古称东北亚金三角，最繁荣的时期当数唐代。无论是闯关东的中原汉民还是赶南海的东北满族先民，离家外出都要结成帮伙，选出领头的人，制定一系列的规俗，从而具备了东北行帮的规模。

古人说过这样一首歌谣：

金窝窝，银窝窝，  
总共九缸十八锅；  
不在前坡在后坡。  
你若不信，  
去问崔二哥。

传说从前，长白山下有个叫崔家屯的地方，这里住着一个崔二爷，在关东山得宝发了财，他临终前留下遗嘱，说他在山前山后藏了九缸十八锅金银财宝，任人寻找，谁找到归谁。于是，世代代的人就来这儿寻财问宝，总有所获。这个故事到处流传，每到一个地方，不是换成李二哥、就是张二哥，可是奇怪，人们真能找到金或银。这个古老的传说恰恰说明了东北的地下蕴藏着大量的金矿银矿，比较著名的如黑龙江的西口子金矿，驼腰子金矿；吉林的琿春，桦甸金矿等等，在历史上曾经涌来大批的金帮，他们成团抱伙，在这儿采矿淘金。于是出现了“东北淘金王”——韩边外，人称这儿是韩家的采金王国，惊动了中原朝廷，曾派大臣吴大澂前来安抚。

采金行帮有自己独特的规俗，也是东北较大的一个帮，这



个帮的完整体系一直存在于本世纪末的50—60年代，有些规俗至今还在老矿区坑口遗留着。还有采集行帮，包括挖参采药，也是东北行帮中比较重要而又有特色的一种组织。

行帮在近代东北历史上活动十分频繁，这种独特的生存现象向人们昭示了东北民间组织的发生、发展、高潮、结局的一些重要阶段和形态，同时也具体说明了东北各民族民间文化同中原文化、齐鲁文化、燕赵文化之间的渊源关系。关东文化同中原文化一样，是中华民族灿烂文化的一部分，东北文化与中原文化有着密切的关联。但恰恰由于东北文化同中原文化既有关联又由于其出于多民族地域之中，它的形态又具有自己的特殊性。可是，由于历史上这一方一土的偏远，交通不便利，地处高寒；又由于几种文字的交叉使用；加之中国东北被列强视为一块肥肉，多年战事连绵，从“五·四”以来一些学者试图抢救和挖掘这一方面的资料，可一些珍贵的材料都没能记录和保存下来。到建国以后我们的一些学者有意从事这方面的工作时，当年的一些行帮人物已苍老不堪，一些场合和实物也因时过境迁而掩埋于世事的风尘之中。因而对这一课题的资料归结和探研，都面临着艰难的一步。

东北民间行帮文化是以探研东北地域行帮的文化形态为突破口而涉及到中原及关东、东北亚地区的经济、历史、文化为内容的，其间展示的许多行帮（民间组织）是属于东北地域的民间集团组织，也是中原地区所没有的一些组织。如淘金、放排（木把）、狩猎，是一些十分珍贵的地域民间组织资料；而中原有东北也有的如乞行、妓行、匪行、吹鼓、扎彩等等，也呈现出自己的独到特色，读来既使人领略到中原文化的源远流长，又能感受到东北文化的丰富多彩与独特韵味，同时更会使人感受到东北行帮文化是中国文化史的一个重要组成部分，有