

吕景山 著

施今墨对药

人民军医出版社



施今墨对药

SHIJINMO DUIYAO

吕景山 著

人民军医出版社
北 京

C0169327



(京) 新登字 128 号

图书在版编目 (CIP) 数据

施今墨对药/吕景山编著. —北京: 人民军医出版社,
1996. 9

ISBN 7-80020-665-3

I. 施… I. 吕. … III. 方书-现代 IV. R289. 36

中国版本图书馆 CIP 数据核字 (96) 第 03534 号

2V40/B

人民军医出版社出版

(北京复兴路 22 号甲 3 号)

(邮政编码: 100842 电话: 68222916)

北京国马印刷厂印刷

新华书店总店北京发行所发行

*

开本: 850×1168mm 1/大 32·印张: 10.5·字数: 251 千字

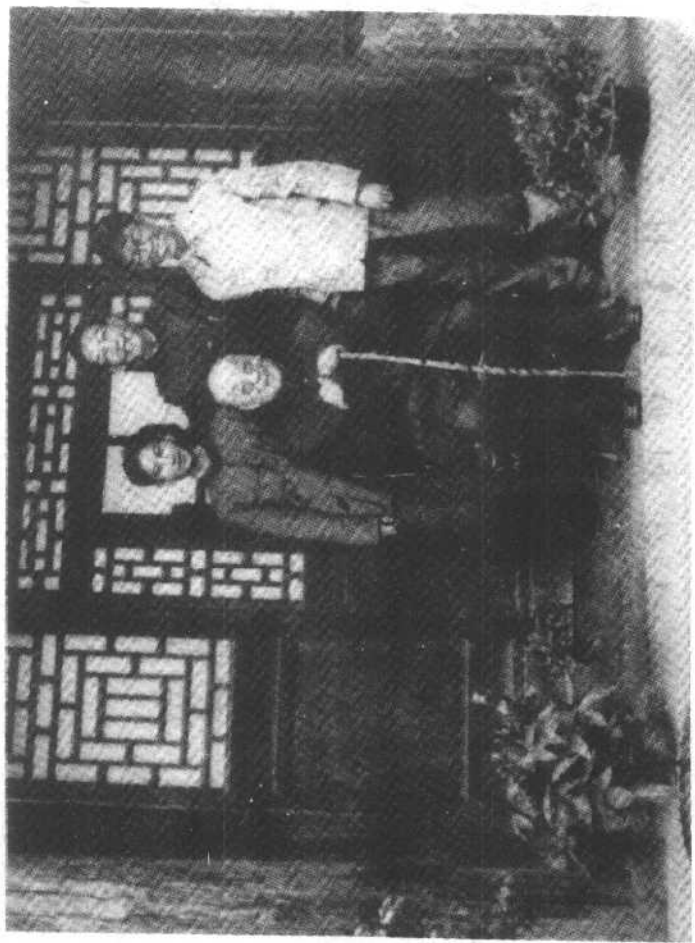
1996 年 9 月第 1 版 1996 年 9 月 (北京) 第 1 次印刷

印数: 1~6000 定价: 15.00 元

ISBN 7-80020-665-3/R·597

〔科技新书目: 394—068⑦〕

(购买本社图书, 凡有缺、倒、脱页者, 本社负责调换)



师生合影（中为施今墨，左起吕景山、祝湛予、吕仁积）

施今墨

元公二年五月初游飛江

鏡泊湖畔成古截白子亭

呂生為山 施今墨

山登青島湖全井池電既古

年春何處瓦瓦飛滿幽房

境天生一處園開

多物玩真保不少風光掩映

當年遠林空片殿居无光似

能峰回又一湖

艦南暮次空方塘道是江南

血未鄉古水湖山岸亦亦有

誰送送賀如李

絕少不鄉銷瓦地此湖亦有

何湖海濠氣名都相擬溫煠

不日滿空珠

山形曲、水亭、百里此程足

能遠處水湖名宜却持鴈將

鏡泊易連環

施今墨手書

古今中外治病有方效者方劑必不違
乎辯証論治的規律即是也言觀能動性
符合於客觀事實也試智的決定學
據一切証者使之量度也至到體質及
送者到量而已

一九六二年夏今墨海筆

外為中國古為合
用不虧華新為安
揚祖國與有學共同
努力

閔幼波題



对敌作用以辩证法中

相互依赖相互制约

的客观

内容是

尤相生相克之理

内 容 提 要

对药又称药对，系用相互依赖、相互制约，以增强疗效的两味药组方治病。本书较详细地介绍了著名老中医施今墨临床常用对药近 300 对，包括每对药的组成、单味功用、伍用功能、主治病症、常用剂量及临证经验。组方简便，疗效确切，按其功效分类编排，是学习、应用中药和方剂颇有价值的参考书，适于各级临床医师、基层卫生人员和医学院校师生参阅。

责任编辑 杨磊石

序

先师施今墨精于辨证，善于用药。尝云：“临证如临阵，用药如用兵。必须明辨证候，详慎组方，灵活用药。不知医理，即难辨证；辨证不明，无从立法；遂致堆砌药味，杂乱无章。”

古人原以单味药立方，即谓之单方，后来体会出药物之配合运用，较之单味药增强疗效，所以后世才有七方之分类，充分体现药物配伍的功效。

施今墨先生处方时，常常双药并书，寓意两药之配伍应用。其间有起到协同作用者，有互消其副作用专取所长者，有相互作用产生特殊效果者，皆称之为对药。余曾于施先生临床用药中积累百数十对药，讲授于北京中医学院。景山同志当时在学，后又为我助手，也曾侍诊于施今墨先生。经其潜心研究，从新整理，加以注释，说明对药之功用，在临床使用颇为方便。北齐徐之才在前人《雷公药对》一书基础上，增修撰成《药对》一书（已佚），其寓意亦是药物配伍之运用。景山同志之作，亦可谓今之《药对》矣！

现因索要此对药之人甚多，遂交付出版，以适应广大医务人员之需要。

祝谌予

1981年3月于北京

自序

对药又叫药对。起源于何时，尚无确切定论。从历史唯物主义和辩证唯物主义的观点出发，自汉以前就积累了丰富的经验。《中药概论》云：“药物从单味到复合，从复合而成为方剂，这是一个发展过程。”从文字记载立论，始见于《内经》半夏秫米汤治疗胃不和则卧不安症；首创于东汉·张仲景《伤寒杂病论》，据统计有 147 对。后世逐渐发展成为一门专著，据考证其专著有《雷公药对》、《徐之才雷公药对》、《新广药对》、《施今墨药对》。

《雷公药对》一书，《汉书·艺文志》无有记载，在梁《七录》中，所载《本经集注》陶弘景序中说：“至于桐（桐君）、雷（雷公），乃著在编简，……《药对》四卷，论其佐使相须。”《制药总诀》陶氏序中又说：“……其后雷公、桐君，更增《本草》，二家《药对》，广其主治，繁其类族。”可惜早已亡佚，目下所能见者，仅存五首：“立冬之日，菊、卷柏先生，为阳起石、桑螵蛸使。凡十物使。主二百草为之长。”“立春之日，木兰、射干先生，为柴胡、半夏使。主头痛四十五节。”“夏至之日，豕首、茱萸先生，为牡蛎、乌喙使。主四肢三十二节。”“立秋之日，白芷、防风先生，为细辛、蜀漆使。主胸背二十四节。”

《徐之才雷公药对》，新唐志二卷已佚。掌禹锡曰：《药对》，北齐尚书令西阳王徐之才撰。以众药名品，君臣佐使，性毒相反，及所主疾病，分类而记之。凡二卷，旧本草多引以为据，其言治病用药最详。

《新广药对》，仅于宋朝《崇文总目辑释》卷三载有《新广药对》三卷，宋令祺撰。《宋史·艺文志》作《广药对》，宋令祺，《通志·艺文略》三卷，佚。

总之，从元以后，从目录学上就看不到有关药对的记载了，也就是说，有关《药对》的专著，均已亡佚矣。

《施今墨药对》系1958年北京中医学院第一任教务长祝谌予教授带领我们下京西矿务局医院实习期间，详尽讲述了“施氏药对”百余对，并整理成册。1961年毕业实习时，祝老又是我的导师，经其引见，侍诊于施今墨先生，聆听教悟，在老师的指导下，又增辑百余对，经两位老师过目、审正，订名为《施今墨临床常用药物配伍经验集》。问世之后，颇受广大学生、同道厚爱，屡经翻印、传抄，广为流传。遵照老师的教导，边读书、边临证，理论结合实践，不断积累经验，收集资料，于1978年开始撰写“施氏药对”，经祝谌予、李介鸣老师审阅、指正，订名为《施今墨对药临床经验集》。该书问世以后，受到广大读者、专家、教授赞誉，中医老前辈叶橘泉教授说：“《施今墨对药临床经验集》是一本饶有兴味和实用意义的学习资料，对于后学来说可以作为学习中药和方剂的桥梁。”周凤梧教授说：“北齐徐之才曾有《药对》一书之作，惜已亡佚。吕景山同志整理施师及前人经验，编写成书，不仅填补了自南北朝迄今一千四百多年以来药物配伍专辑的空白，而且将对诱掖后学，指导临床起着重要的作用；对丰富祖国医学内容，是一个有意义的贡献。”李维贤教授认为《药对》是一门新兴的学科，药对应称之为《药对学》。他说：“药对学不同于药理学，因为它有简单的配伍性；它也不同于药方学（按：即方剂学），因为它不具有药方学那样配伍的完整性。但是，从药理学上升到药方学，不去研究药对学，那么自己就不会去处方，也绝对处不好方。”叶廷珙教授说：“本书搜集施老对药配伍，较为详尽，数量为它书之冠，分类详尽，查阅方便。对药物的单味功用，伍用功能及其主治叙述较详，因而具备了系统性和科学性。”唐·孙思邈《千金方》云：“凡欲为大医者，必须谙《素问》、《甲乙》、《黄帝针经》……《本草》、《药对》、张仲景、王叔和……乃为大医。”

该书问世十余载，受到广大读者、专家、教授、党和政府的赞誉，被评为 1982 年度全国优秀科技图书一等奖，山西省 1983 年度科技成果二等奖，中华人民共和国建国 35 周年，被《中国革命博物馆》列为重大成果进行展出。为答谢各界人士关怀，继承弘扬中国医药学，笔者对原书进行了修订、增辑，定名为《施今墨对药》，以飨读者。

本书在编写、修订过程中，得到有关同志的大力支持和协助，特别是祝谌予老师、李介鸣老师抽暇审阅书稿，在此一并致谢！

吕景山

1995 年 10 月于太原

施今墨先生生平简介

施今墨，浙江萧山县人，生于1881年3月28日，卒于1969年8月22日。原名施毓黔，行医后改名为施今墨。

施今墨幼年时期，因其母多病，遂立志学医，曾从其舅父——河南安阳名医李可亭先生学中医。

因其父在山西任职，他于1902年，进入山西大学就读。因故，于1903年转入山西法政学堂，1906年又转入北京京师法政学堂学习。他在学校虽然攻读法律，但仍孜孜不倦地钻研中医。于1911年毕业于京师法政学堂。

1913年，他返回山西行医。决心以医作为自己的终身职业。1921年重返北京，挂牌行医，专心医业，精研医术，此时，施的医术誉满全国，成为北京四大名医之一，是我国近代著名中医学家。

施今墨先生一方面行医，一方面从事中医教育改革。于1932年，他在北平用自己行医的收入创办了华北国医学院，并任院长。学院除开设中医基础和临床课程外，还设有西医解剖、生理病理、细菌学、内科、外科及日、德文等课程。这在当时的医学界，还是一个创举。施今墨先生亲自授课，并指导学生实习。该院在成立后十余年间，共培养出学员六七百人。数十年以来，他除办学外，还收有生徒多人，培养训练了很多中医人材。此外，他于1931年出任中央国医馆副馆长，1941年担任上海复兴中医专科学校董事长，并在北京、上海、山西、察哈尔等地协助创办中医院校、讲习所及研究班等，为培养中医后继人材，做出了突出的贡献。

解放后，他加入农工民主党，被推选为中国人民政治协商会议第二、第三和第四届全国委员会委员，并担任中华医学会副会

长及中医研究院学术委员会委员、北京医院中医顾问等职。

施今墨先生在学术上提倡中西医结合，早在三十年代他就明确指出：“吾以为中医之改进方法，舍借用西学之生理、病理以相互佐证，实无别途。”他认为中西医病名应该统一。早在二十年代，他诊病就应用西医病名，结合中医辨证；并应用血压计、听诊器、体温表等协助诊断，这在当时确属罕见。他所配制的成药，也打破千百年的传统，采用现代医学名称，如气管炎丸、神经衰弱丸等。均疗效显著，深受国内外患者欢迎。

施今墨先生，对祖国医学理论造诣很深，如《内经》、《难经》、《伤寒》、《金匱》、《本草》以及金、元、明、清各家，均有深刻钻研，尤其擅用《伤寒》、《金匱》诸方，临证灵活运用，往往效若桴鼓。他反对把中医分为“温补派”、“寒凉派”等门派。也不存中西门户之见，一切以治疗病人为主，为提高疗效融汇各家之长，结合自己经验，提出己见，创立新说。如在学说上，施今墨先生有其独到见解，他认为：气、血为人身之物质基础，实属重要，因此提出辨证时阴阳为总纲，表、里、虚、实、寒、热、气、血为辨证时之八纲。这是施先生对祖国医学基础理论八纲辨证的新发展，为祖国的医疗事业做出突出的贡献。为此，1981年，中华全国中医学会和农工民主党举行了施今墨先生诞辰百年纪念会，对其生平事迹做了高度的评价。

编写说明

中国医药学是一个伟大的宝库，中药学是伟大宝库的重要组成部分，它是我国劳动人民长期与疾病作斗争过程中的经验总结。为继承发扬祖国医药学遗产，谨将著名老中医施今墨先生临床用药配伍的经验，并结合作者的心得、体会，整理成册。取名为《施今墨对药》。

本书收编对药 290 余对，按照药物的功能和主治，分为 24 类，每组对药的编排顺序如下：

1. 对药：即每对对药的组成。本书所载之对药，有为前贤已用者，有为施老独创者，多系临床经验所得，甚为珍贵。

2. 单味功用：即是叙述每种药物的性味、归经、功能，主治（在另一章节如有重复者从略）。

3. 伍用功能，即是着重论述两味药物配伍的功能、作用。这种作用，有相互协助增强药力者；有相互制约消其副作用而展其长者；有为两味合用另生其它作用者；有为沟通之作用者等。总之，二药相合，有其相互促进、相互制约、相互依赖、相互转化之意义。

4. 主治：即对药的主治证、主治病，亦是本组对药的适应范围。

5. 常用量：是指临床上常规用的剂量。作者认为，临证之际，应根据病人的具体情况，予以灵活掌握，随证加减。

6. 服用法：除有特殊用法（如研末冲服、布包煎服、先煎、后下等）加以注明之外，一律为水煎服。

7. 经验：在引证前人经验的基础上，侧重阐述施老之经验，同时也记述了作者的体会，以便加深对对药的理解与运用。

目 录

一 疏风解表清热退烧类

- (一) 麻黄 桂枝 (1) (18)
(二) 荆芥 防风 (2) (十六) 干地黄 白茅根
(三) 葱白 淡豆豉 (4) (19)
(四) 桑叶 桑枝 (5) (十七) 鲜地黄 石斛 (19)
(五) 栀子 淡豆豉 (6) (十八) 南沙参 北沙参
(六) 桑叶 菊花 (7) (20)
(七) 金银花 连翘 (8) (十九) 瓜蒌皮 天花粉
(八) 钩藤 薄荷 (9) (21)
(九) 蔓荆子 连翘 (11) (二十) 赤芍 白芍 (22)
(十) 僵蚕 荆芥穗 (12) (二十一) 天冬 麦冬 (23)
(十一) 金银花 金银藤 (13) (二十二) 鳖甲 龟板 (25)
(十二) 白茅根 芦根 (14) (二十三) 青蒿 鳖甲 (26)
(十三) 淡竹叶 荷梗 (15) (二十四) 知母 黄柏 (27)
(十四) 知母 石膏 (16) (28)
(十五) 鲜地黄 干地黄 (26) (二十六) 杏仁 豆豉 (30)

二 芳香化浊清热祛暑类

- (一) 藿香 佩兰 (31) (五) 六一散 灯心草
(二) 滑石 甘草 (32) (35)
(三) 车前子 六一散 (33) (六) 车前子 车前草
..... (36)
(四) 六一散 荷叶 (34)

三 疏表透疹解毒止痒类

- (一) 葛根 升麻 (38) (二) 浮萍 紫草 (39)