



中国古代史 参考图录

奴隶社会

上海教育出版社



中国
古代
史·
参考
图录

奴隶社会

中国历史博物馆编
上海教育出版社



中国古代史参考图录

奴隶社会

中国历史博物馆编

上海教育出版社出版发行

(上海永福路 123 号)

各地新华书店经销 上海市美术印刷厂印刷

开本 787 × 1092 1/16 印张 16 插页 12

1989 年 4 月第 1 版 1989 年 4 月第 1 次印刷

印数 1—2,500 本

ISBN 7-5320-1112-7/G·1083 定价: 34.00 元

说 明

- 一、《中国古代史参考图录》选用古代历史文物和遗址照片七千余幅，内容包括各个历史时期的政治、经济、文化、民族等，是一部适应中国古代历史教学和学习、研究中国古代历史的参考用书，由中国历史博物馆陈列部编辑。
- 二、《图录》共分九册，即：原始社会、奴隶社会各一册，封建社会的战国、秦汉、三国两晋南北朝、隋唐、宋元、明、清各一册。
- 三、本册为奴隶社会分册，包括夏、商、西周、春秋四个时期，由石光明、李学忠、罗伯健、张万钟和任常泰编辑。
- 四、在编辑过程中，曾得到不少科研、出版单位和兄弟博物馆的大力支持，在此一并致以谢意。
- 五、图片资料的搜集与鉴选工作比较艰巨复杂，加上编者水平有限，因而在编辑、考订等方面，错误在所难免，敬希读者批评指正。

编 者

一九八七年十月

加彩桶形陶罐
夏商时期
1974年内蒙古昭乌达盟出土。



人面纹铜方鼎
商
1959年湖南宁乡出土。



虎食人卣
商



司母戊鼎
商
1939年河南安阳出土。

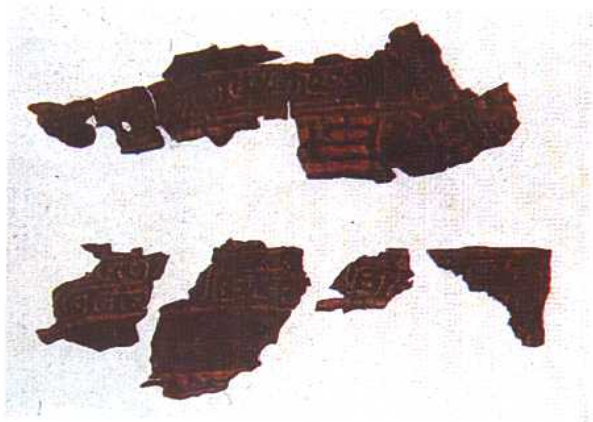
象尊
商
1975年湖南醴陵出土。



玉簋
商
1976年河南安阳出土。

玉凤
商
1976年河南安阳出土。





漆器残片
商
1973年河北藁城出土。

漆涂木雕压痕
商
1935年河南安阳出土。



虎纹石磬
商
1950年河南安阳出土。





牛尊
西周
1967年陕西岐山出土。



何尊
西周
1963年陕西宝鸡出土。



丝织品印痕
西周
1975年陕西宝鸡出土。

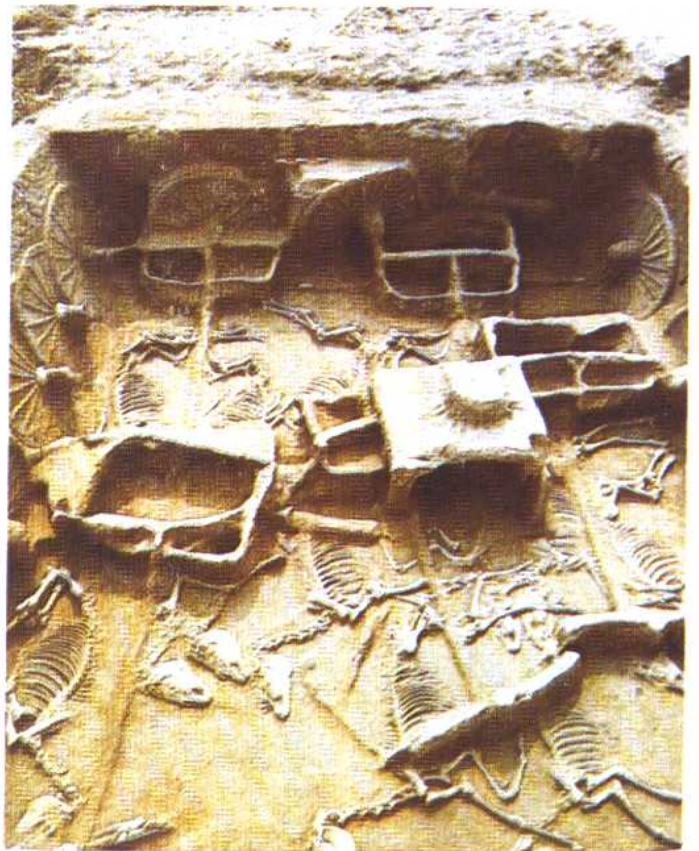
丝织品印痕
西周
1975年陕西宝鸡出土。



漆屮
西周
1983年北京房山出土。



车马坑
西周
1983年北京房山发现。



蚕桑纹尊
春秋
1963年湖南衡东出土。



铜簠
春秋
1963年山东濰城出土。





莲鹤方壶
春秋
1923年河南新郑出土。

铜矿遗址
春秋
1974年湖北大冶铜绿山发现。



彩桧棺
春秋
1983年河南光山出土。

目 录

夏

一、夏朝奴隶制国家的建立·····	3
二、夏代的经济文化·····	5
1. 农业·····	5
2. 冶铜·····	10
3. 制陶·····	12
4. 玉、石雕刻·····	18
5. 占卜与陶文·····	20
三、夏朝的灭亡·····	21

商

一、商朝的建立与国家机器的加强·····	24
1. 职官、军队和刑罚·····	24
2. 城市·····	28
3. 疆域·····	31
二、商代经济和文化的发展·····	36
1. 农业·····	36
2. 丝织业·····	40
3. 畜牧业和渔猎·····	42
4. 青铜铸造业·····	45
5. 陶瓷业·····	68
6. 制骨和象牙雕刻·····	77
7. 玉、石手工业·····	79
8. 漆木业·····	89
9. 商业交通·····	91
10. 天文历法·····	95
11. 文字·····	96
12. 音乐·····	103
13. 造型艺术·····	106

三、商朝的灭亡·····	113
1.祭祀·····	113
2.杀殉·····	114
3.牧野之战·····	115

西 周

一、西周王朝的建立和奴隶制国家的强化·····	117
1.周族的兴起和武王灭商·····	117
2.周公东征和营建成周·····	120
3.分封诸侯·····	124
4.职官、军队与刑罚·····	129
5.统治范围的扩大·····	136
二、西周经济和文化的繁荣·····	140
1.井田制·····	140
2.农业·····	144
3.工商食官制·····	147
4.青铜冶铸业·····	148
5.陶瓷业·····	157
6.丝麻纺织业·····	160
7.制骨、琢玉、髹漆及其他手工业·····	161
8.商品交换·····	167
9.铜器铭文·····	168
10.乐器·····	170
11.历法·····	172
三、西周的灭亡·····	176
1.阶级矛盾的激化·····	176
2.土地制度的变化·····	181
3.西周的灭亡·····	185

春 秋

一、王室衰微、诸侯争霸·····	189
1. 齐国·····	189
2. 晋国·····	191
3. 楚国·····	193
4. 秦国·····	194
5. 吴国、越国·····	195
6. 其他各诸侯国·····	196
二、生产力的发展，生产关系的变化·····	204
1. 铁器的使用·····	204
2. 采矿、冶炼和青铜铸造·····	208
3. 漆木、金、玉及其他手工业·····	223
4. 商业和金属铸币·····	229
5. 新旧势力的斗争·····	231
三、科学技术、思想文化·····	236
1. 科学技术·····	236
2. 孔子与孙武·····	237
3. 文学与音乐舞蹈·····	238
四、商周时期的各族文化·····	242
1. 西南地区·····	242
2. 华南和东南地区·····	245
3. 北方和东北地区·····	249
4. 西北地区·····	254

奴 隶 社 会

(约公元前21世纪——前 476 年)

中华民族的发展同世界上许多民族一样，在经历了漫长的无阶级的原始公社生活之后，大约从公元前21世纪起，开始进入了历史上第一个阶级社会——奴隶社会。我国奴隶社会包括夏、商、西周和春秋四个时期，夏代是奴隶社会的形成时期，商和西周时期奴隶制的政治、经济和文化有了较高的发展，春秋时期奴隶制日趋没落，封建生产关系逐渐产生，开始向封建社会过渡。

奴隶制社会代替原始公社，是历史的必然发展和巨大进步。大规模农业生产的出现，各种手工业的兴起，城郭宫殿的建造，文字的形成，科学的萌芽，造型艺术的发展等等，都是原始公社时期所不能比拟的。在长达二千五、六百年的奴隶社会中，中华民族的先人以自己的勤劳和智慧，创造了具有独特风格的光辉的文化，谱写了我国古代文明发展史上的重要篇章。由于夏、商、周王朝的相继出现，改变了长期以来各地氏族部落林立的局面，这对中华民族的发展有着深远的影响。

夏

(约公元前21世纪——约公元前16世纪)

中国历史,在商代以前有一个夏代,这是不容置疑的。商代的历史,由于安阳殷墟甲骨文的发现,已被确认为信史。那末,商人讲成汤灭夏,讲商朝选用夏人为臣,如数家珍,一定有它的事实根据,不可能是向壁虚造。

夏代是我国国家产生,奴隶社会形成十分重要的历史时代。它为后来商和西周向奴隶社会高度发展奠定了基础。

新中国成立以来,考古工作者在中原地区,即在古代夏朝活动的主要地区,进行了大量的调查发掘工作。先后已经发现与夏代纪年大体相当的文化遗存,主要有:河南龙山文化晚期遗存,二里头类型一、二期文化遗存,东下冯类型一至三期文化遗存,以及龙山文化陶寺类型中、晚期遗存。而这些遗存,不仅在时间范围和空间范围上与相传夏代文化的范围基本上是一致的,而且它们所包含的遗迹、遗物,又大都具有特殊的文化特征。由此可见,当前多数人把这些遗存作为探索夏文化的主要对象,是有较为充分的理论根据和实物根据的。我们深信夏代史料不足的状况,亦将随着考古事业的发展而日益改观。