

圓珠法彙

般若波羅密多心經講義



佛尼牟迦釋師本無南



諸供養中法供養寂者知  
佛法可以先悟人心維持世道  
若依之修證必能離苦得樂  
吾願自覺免他藉藉勸化曰  
發菩提心齊成無上道

三求堂主人因瑛題



潮音花雨滿人間

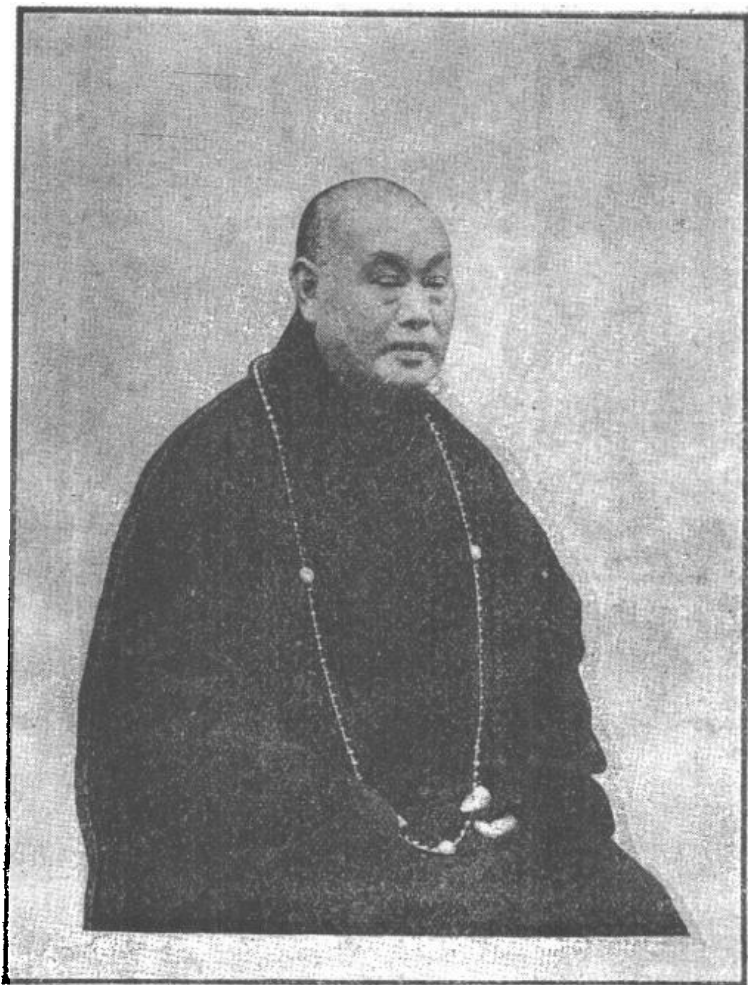
圓瑛法彙再版

趙樸初



圓瑛老法師德相

求福求慧求生淨土



念佛念法念侶僧伽

願消累劫諸  
業障願得福  
慧日增長願  
盡此身出娑  
婆願佛接引  
生安養 辛巳

秋園瑛自題



## 自序

夫實相般若。卽自心之理體。觀照般若。乃自心之妙用。體用不離於一心。迷悟自隔乎千里。迷者非失似失。悟之無得爲得。但能迴光返照。何難卽相成。空法藏大師云。良以真空未嘗不有。卽有以辨於空。幻有未始不空。卽空以明於有。有空有故不有空。有空故不空。不空之空。空而非斷。不有之有。有而非常。四執旣亡。百非斯遣。般若玄旨。斯之謂歟。研味其言。乃深悟實相般若。無相無不相之理。故能將空有雙融。真俗無礙。和盤托出。此經文雖簡約。義則幽深。揭六百卷之精華。爲十二分之骨髓。余乙丑至泉州。重興大開元寺。創辦開元慈兒院。次年莆田縣梅峯寺。請講此經。以斯寺係余鬚派祖庭。是以往結法緣。爲時匆促。援筆略書講義一卷。並不分科。此稿爲佛學書局流通已久。此次重印。特爲增修。以廣法施。惟願見聞隨喜。共入般若玄門。信解

修持。同登涅槃彼岸矣。

佛歷二千九百六十一年十月望日序於悟心堂

溪邊弘業願力深  
山流石  
有知苦著經  
留作將來  
收積  
慧雙修  
果台歲以應

師子遺著圓瑛法堂再跋

弟子明揚考於圓明菴堂





## 般若波羅密多心經講義

泉州大開元寺沙門圓瑛著

### 般若波羅密多心經。

此經乃大乘經。如來爲發大乘心者說。是攝取大部般若六百卷中之要義。故前無如是我聞。後無信受奉行。計二百六十字。其文雖約。其義甚豐。不僅六百卷般若之奧旨。收攝無遺。卽一大藏聖教之要義。包括殆盡。實爲成佛之指南。利生之法寶也。無論僧俗。均宜研究。

今則先解題目。後釋經文。題爲一經之總。經是一題之別。題中之總綱。既明。經內之別義。自易。此題須分通別。前七字是別題。別在此經。方是此名。與諸部不同。故後一字是通題。通於經藏。皆名爲經。與諸經無異。故般若。是梵語。卽印度語。印度人自謂是梵天苗裔。故其語稱梵語。此二字

乃翻字不翻音。字是華文。音是梵音。又卽古來五種不翻中。莊重不翻。一名多含不翻。如婆伽梵。含六義等。二秘密不翻。如神咒等。三莊重不翻。卽般若等。四順古不翻。如阿耨多羅三藐三菩提等。五此方所無不翻。如閻浮提等。

般若二字莊重。有翻作智慧。卽輕薄。以智慧尙不足以盡其義。世間科學。亦有智慧。製造無線電。飛行機等。但能令物質文明進步。不能令生死輪迴解脫。故仍存梵語不翻。

若欲翻之。當翻妙智。或翻淨慧。以是出世無漏法故。此般若妙智。人人本具。個個不無。與十方諸佛無二無別。何以知之。昔日世尊於菩提樹下。初成正覺。三歎奇哉。一切衆生。具有如來智慧德相。祇因妄想執著。不能證得。若離妄想。則無師智。自然智。一切顯現。如來智慧。卽此般若妙智。衆生迷此。而成煩惱。諸佛悟此。而得菩提。

般若有三。一實相般若。二觀照般若。三文字般若。此卷經中所有文字。能詮觀照工夫。而契實相妙理。故亦得稱般若。依此般若能出生死。

觀照般若。觀照真俗二諦。依真成俗。全俗卽真。不二而二。二而不二。如本文照見五蘊皆空。照見五蘊諸法。是照俗諦。一一皆空。是照真諦。真俗圓融。空有無礙。依此般若。得入第一義諦。

實相般若。卽第一義諦。無相。無不相。是名實相。何謂無相。無一切虛妄之相。何謂無不相。具足恆沙稱性功德之相。金剛經云。凡所有相。皆是虛妄。若見諸相非相。卽見如來。見諸相非相。卽照見五蘊皆空也。卽見如來。卽實相法身理顯也。

一切衆生。皆具實相般若。皆當作佛。若無觀照般若之功。則佛性埋沒在五蘊山中。此經以觀照爲宗。故我說是成佛之指南。我等當知實相般若並非他物。乃是人人本具。元妙元明之真心耳。此心具雖衆生同具。迷則

大都皆迷。若不迴光返照。何以得破我法二執。而出二種生死耶。

實相真心。生佛平等。在聖不增。在凡不減。衆生迷真認妄。執妄爲真。種種顛倒。所以久處輪迴。無由出離。何以說衆生迷真認妄。可試問於人曰。汝有心否。必答曰有。再問心在那裏。必以手指胸曰。在這裏。此卽迷真心認妄心之明證也。將本有廣大圓滿。實相妙明之真心。棄之。惟認色身之內。肉團假心爲心。此一迷也。更執此肉團爲真心。不知此心。無有功能。用但爲妄識所托之處。若聞說此心無用。必起諍辯之曰。現前能思想分別。皆此心之功用。何以而說無用。然此等說話。又復錯認第六識。妄想心之功能。當作肉團心之功能。執此妄想爲真心。又一迷也。楞嚴經云。譬如澄清。百千大海。棄之。惟認一浮漚。體目爲全潮。窮盡瀛渤。汝等卽是迷中倍人。誠可憐憫。

此經指示衆生。依真心實相般若之體。起觀照般若之用。由觀照般若之

用契實相般若之體。照用功深。彼岸自到。實相真心。如鏡子。我法煩惱。如塵垢。觀照工夫。如磨鏡。般若妙智。如鏡光。衆生心中。本具大智慧光明。雖迷不失。卽如鏡子。本具光明。雖爲塵垢障蔽。光明不失。若肯用功。擦磨。自可垢盡明生。吾人若肯用功。觀照。則靜極光通。自可契入。真空實相妙理。般若乃六度之先導。六度者。以布施等六法。度慳貪等六弊之心。若無般若。安知廣修布施。而度慳貪。安知發心持戒。而度過惡。安知修行忍辱。而度瞋恨。安知常勤精進。而度懈怠。安知深入禪定。而度散亂。安知常起慧照。而度愚癡。是知菩薩修行六度。捨般若無由起行。則般若之爲功大矣哉。

波羅密。譯云彼岸到。此則順彼方言。若照我方。則云到彼岸。彼岸者。對此岸說。此岸。是凡夫生死輪迴之地。彼岸。是聖人涅槃安樂之場。一切衆生。不是定居此岸。彼岸人人悉皆有分。此心迷時。則居此岸。此心一悟。卽到



彼岸。迷卽愚癡。悟則般若智照現前。由凡夫生死此岸。度過煩惱中流。而到涅槃彼岸矣。

多字定也。此解與諸家不同。古解只有一二家亦作定解。因菩薩修行。必須定慧均等。不偏不倚。中中流入。定心若生法愛。則必用慧照以策進之。慧心若生智愛。則必用定力以扶助之。定愛慧策。慧愛定扶。卽古德所謂寂寂惺惺。惺惺寂寂。定慧雙修工夫也。又由般若之智。而到彼岸。卽成那伽常在定。無有不定時也。

心卽人人本有。實相般若之真心。爲萬法總持。乃衆生佛性。經云。大地衆生。本來是佛。卽指此心。與佛無二無別故也。此心不在內。不在外。不在中間。昔日楞嚴會上。佛問阿難。心在何處。阿難七番計執。一計心在內。二計心在外。三計心伏眼根。而不留礙。四計見暗見明。心分內外。五計心則隨合隨有。六計心在根塵之中。七計一切無着。那知七計咸非。始終被破。不

但肉團不是真心。卽緣塵分別之意識心。也不是真心。若認識爲心。無異認賊爲子。必須照空妄心。則真心自可出障圓明。靈光獨耀矣。此心卽是般若真心。亦卽如來藏心。涅槃妙心。上七字是所詮解竟。

經字一字是能詮。詮上三般若之功能。用梵語修多羅。此翻契經。乃佛所說。契理契機之教。上契諸佛之理。下契衆生之機。又具常法二義。常則三世不能易其說。法則十界所應遵其軌。故謂之曰經。

又有一解。心經二字合之。謂此經二百六十字。乃六百卷般若中之心經也。心爲一身之要。此經爲般若之要。故名心經。亦如楞嚴心咒之類。

此經單法立名。實相爲體。觀照爲宗。度苦爲用。熟酥爲教相。於如來五時教法中。第四時所說。如來十九出家。五載參方。六年苦行。三十成道。說法四十九年。而分五時。初華嚴時。轉根本無上法輪。二阿含時。隱大施小。三方等時。引小入大。四般若時。轉偏成圓。五法華涅槃時。開權顯實。此經係

第四般若時所說般若歷時最長。計二十二年。共說八部般若。此摩訶般若所攝。爲大部之精要。故譯出單行。令人易於受持。傳至中華。凡五譯。今從唐三藏法師玄奘所譯。先解題目竟。

(甲) 後釋經文分二 (乙) 初顯了般若 二秘密章句初中分二  
(丙) 初經家叙引 二正說般若

此經按施護譯本。世尊在靈鷲山中。入甚深光明宣說正法三摩提。舍利子。白觀自在菩薩言。若有欲修學甚深般若法門者。當云何修學。而觀自在菩薩。遂說此經。卽世尊所說大部般若之精要。菩薩之說。卽是佛說。故結集家。敘引菩薩自行甚深般若。爲發起序。又爲修學甚深般若者之模範。此文若不引舍利子所問一段因緣。觀之莫明說法之由序。

(丙) 初經家敘引分四 (丁) 初明能觀人 二明所修行 三明觀行境 四明觀實效 (丁) 初明能觀人



## 觀自在菩薩。

觀字應讀去聲。非眼觀之觀。乃心觀之觀。卽是以自心本具般若妙智。觀照身心世界之境。破除我法二執。自在者。卽智照無礙。觀有不著有。觀空不著空。心能轉物。不隨物轉。空有無礙。得大自在。一切衆生不能起智。觀察。但用眼觀。所以被境所迷。爲物所轉。心有罣礙。不得自在。觀自在。卽觀世音菩薩。因地中修反聞工夫。而得耳根圓通。解六結而越三空。獲二勝而發三用。觀聽圓明。得大自在。在此自修自在。又得無作妙力。自在成就。尋聲救苦。普度衆生。隨類現身。應機說法。得大自在。此度生自在。故名觀自在。又名施無畏。能以無畏之力。施諸衆生。

菩薩二字。梵語菩提薩埵。菩提此云覺。薩埵此云有情。今稱菩薩者。從略也。乃是發大心修大乘者之稱。小乘羅漢辟支佛。不能當此之稱。今世人