

象

金启昌 刘海亭 编

象棋新潮布局

北京体育学院出版社

象

象棋新潮布局

金启昌 刘海亭 著

北京体育学院出版社

[京]新登字146号

DW09/18

象棋新潮布局

金启昌 刘海亭著

北京体育学院出版社出版
(北京市海淀区圆明园东路)
新华书店总店北京发行所发行
北京小红门印刷厂印刷

开本787×1092 1/32 印张：10 字数：200千字

1991年10月第1版 1992年5月第2次印刷

ISBN7-81003-543-6 G·417 定价：4.70元

印数16000—37000

出版者的话

《象棋新潮布局》一书，是我国专业棋艺理论家金启昌和理论战线上的后起之秀、著名的业余棋谱多产作者刘海亭同志合著的综合性棋艺理论丛书。

书中收集了最近几年全国重大比赛中二十五个类型的新布局、新着法。这些新技术都经历了实践的检验，已广泛的流行。从这本书里我们欣喜的看到布局构思有了大胆的突破，战术手段也有新的发展。所谓“偏局”以崭新的姿态登上了大雅之堂，开拓了抵挡中炮的新途经，这些都是我国棋坛的宝贵财富。

此书既可供实践参考，也可领略近几年的棋坛概况和新貌。按布局种类合理分类，全书分十二章二十五节。每节都有前言，精彩的阐述了各类布局的特点，产生的年代，形成时的棋坛背景，以及衰落和崛起的原因，每节末尾都有小结，针对新技术的价值、得失关键，对我国棋坛的深远影响等，都作了卓有见地的精辟结论。

综观全书，这是一本由超凡的棋艺思想，精湛的技术技巧，高度升华的理论和具有珍贵价值的史料融为一体的好书，也是棋艺爱好者的良师益友。

前 言

古老的中国象棋，在民间流传很广，发展也很快，早已形成了许许多多布局定式。一九五六年象棋比赛纳入了体育项目，大大的推动了棋类事业的发展，尤其是棋类比赛制度的改革，推行了大师和特级大师运动员称衔制度以后，更加剧了竞争性。象棋的生命，在于变化，在发展中活跃，最重要的变化还是布局。布局的兴衰，犹如大海的波浪，后浪推前浪，一浪胜过一浪，故本书定名为《象棋新潮布局》。

在限时的高水平的比赛中，如果在布局阶段，甭说出现一步软着，就是稍有不当之处，都很难扭转被动局面。因此为了取得比赛的胜利，棋手们不断发掘、创造了各种各样的新布局，各种专著也琳琅满目，美不胜收。但是由于历史的原因，这些专著不可能把最近几年象雨后春笋，破土而出的新著收集其中的。专业刊物和报纸刊露一些，但受到了版面的约束容量也是有限的，而《新潮》一书，却很好的解决了这个问题。此书是根据最近几年的全国赛和各种杯赛的几千局记录中精心筛选的、典型的具有开拓精神的80局，新布局、新变例、新着法进行归纳、提炼、升华、研究和讨论写成的。是一本内容广泛，门类齐全的综合理论丛书。

一般布局专著在十五、六回合就作一结论，我们多数棋局都演变到二十多个回合以上，有的长达三十多个回合，甚至已接近尾声才作一分析结论的，因此，书后没有选择典型对局进行评注。在编写过程中，曾得到张德义同志的大力协助，在此表示谢意。

金启昌 刘海亭

目 录

前 言

第一章 中炮过河车对屏风马类(45局).....	1
一、中炮过河车对屏风马平炮兑车(8局).....	1
第1局 红方进边马变例(一).....	1
第2局 红方进边马变例(二).....	6
第3局 五九炮肋车捉炮变例(一).....	9
第4局 五九炮肋车捉炮变例(二).....	12
第5局 五九炮肋车捉炮变例(三).....	14
第6局 五九炮左车过河变例.....	19
第7局 红方疾进河口马变例.....	22
第8局 黑方高右横车变例.....	28
二、中炮过河车对屏风马左马盘河(6局).....	33
第9局 红方五九炮变例.....	33
第10局 红方平车捉马变例.....	39
第11局 黑方高横车变例.....	43
第12局 红方左横车变例(一).....	47
第13局 红方左横车变例(二).....	52
第14局 红方高左炮变例.....	55
三、中炮巡河炮对屏风马(4局).....	61
第15局 黑方高右横车变例(一).....	62
第16局 黑方高右横车变例(二).....	69
第17局 黑方外肋马封车变例.....	71

第18局 黑方象位车变例·····	77
四、中炮横车七路马对屏风马(1局)·····	83
第19局 红横车七路马对飞左象变例·····	83
五、中炮直横车对屏风马两头蛇(3局)·····	90
第20局 黑方高炮打车变例(一)·····	91
第21局 黑方高炮打车变例(二)·····	96
第22局 黑方补士固防变例·····	99
六、中炮直横车对屏风马双炮过河(1局)·····	102
第23局 黑方双炮过河变例·····	102
七、中炮七路马缓开车对屏风马右炮过河(1局)··	106
第24局 黑方右炮过河变例·····	106
八、中炮过河车七路马对屏风马飞左象(2局)····	110
第25局 红方平车压马变例·····	111
第26局 黑方右炮过河变例·····	113
九、中炮进七兵对左炮封车(1局)·····	114
第27局 红方进炮打马变例·····	115
十、五六炮对屏风马(5局)·····	118
第28局 五六炮过河车对屏风马两头蛇·····	118
第29局 五六炮过河车对屏风马左马盘河右横车··	122
第30局 五六炮过河车对屏风马分边炮·····	124
第31局 五六炮过河车对屏风马互进三路兵卒····	126
第32局 五六炮直横车对屏风马左马盘河·····	128
十一、五七炮对屏风马(9局)·····	133
第33局 五七炮进三兵对屏风马大出车变例·····	134
第34局 五七炮对屏风马右炮巡河·····	136
第35局 五七炮进七兵对屏风马右炮过河·····	140
第36局 五七炮进七兵对屏风马左炮巡河·····	142

第37局	中炮边马进七兵对屏风马右炮过河	146
第38局	中炮边马进七兵对屏风马左炮巡河	151
第39局	五七炮过河车对屏风马上士(一)	153
第40局	五七炮过河车对屏风马上士(二)	156
第41局	五七炮对屏风马右横车	158
十二、	五八炮进里马对屏风马(2局)	162
第42局	五八炮进三兵对屏风马左象(一)	162
第43局	五八炮进三兵对屏风马左象(二)	166
十三、	五九炮对屏风马(2局)	168
第44局	五九炮缓开车对屏风马补右象(一)	168
第45局	五九炮缓开车对屏风马补右象(二)	171
第二章	中炮对反官马类(4局)	176
十四、	中炮横车对反官马(2局)	176
第46局	五七炮直横车变例	176
第47局	横车进中兵变例	178
十五、	五六炮对反官马(2局)	183
第48局	五六炮对反官马左横车变例	183
第49局	五六炮对反官马右车过河变例	188
第三章	顺炮类(4局)	192
十六、	顺炮直车对缓开车(3局)	192
第50局	黑方缓开车右炮过河变例(一)	192
第51局	黑方缓开车右炮过河变例(二)	195
第52局	黑方缓开卡右炮过河变例(三)	199
十七、	顺炮直车两头蛇对双横车(1局)	201
第53局	红方上左仕变例	201
第四章	列炮类(6局)	206
十八、	中炮对半途列炮(6局)	

第54局	边马对进炮封车后转列炮变例·····	206
第55局	互进三兵对进炮封车后转列炮变例(一)·····	213
第56局	互进三兵对进炮封车后转列炮变例(二)·····	218
第57局	互进七兵对进炮封车后转列炮变例·····	224
第58局	两头蛇对进炮封车后转列炮变例·····	226
第59局	两头蛇对三步虎后转列炮变例·····	231
第五章	仙人指路转中炮对卒底炮飞象类(4局)·····	235
十九、仙人指路对卒底炮飞右象类(3局)·····		235
第60局	红方补左仕变例·····	235
第61局	红方跳马变例·····	242
第62局	红方炮取中卒变例·····	245
二十、仙人指路对卒底炮飞左象(1局)·····		248
第63局	黑方飞左象变例·····	248
第六章	飞相类(6局)·····	254
二十一、飞相对仕角炮(2局)·····		254
第64局	黑方平右仕角炮变例(一)·····	254
第65局	黑方平右仕角炮变例(二)·····	257
二十二、飞相对左中炮(2局)·····		260
第66局	黑方平左中炮变例(一)·····	260
第67局	黑方平左中炮变例(二)·····	263
二十三、飞相对左炮过宫(2局)·····		267
第68局	黑方左炮过宫变例(一)·····	267
第69局	黑方左炮过宫变例(二)·····	270
第七章	过宫炮类(2局)·····	274
第70局	黑方还中炮变例(一)·····	274
第71局	黑方还中炮变例(二)·····	277
	起马类(2局)·····	280

二十四、起马对挺兵·····	280
第72局 黑方挺卒制马变例(一)·····	280
第73局 黑方挺卒制马变例(二)·····	285
第九章 三步虎类(2局)·····	288
二十五、中炮进七兵对三步虎·····	288
第74局 红方高横车变例·····	288
第75局 红方巡河炮变例·····	293
第十章 仕角炮类(1局)·····	297
第76局 仕角炮对右中炮变例·····	297
第十一章 单提马类(2局)·····	303
二十六、中炮对单提马(2局)·····	303
第77局 五七炮对左单提马·····	303
第78局 中炮进七兵对单提马横车过宫补士·····	306
第十二章 中炮对鸳鸯炮类(2局)·····	311
第79局 中炮对进7卒鸳鸯炮·····	311
第80局 中炮对进3卒鸳鸯炮·····	314

第一章 中炮对屏风马类（共45局）

一、中炮过河车对屏风马平炮兑车(8局)

屏风马抵挡中炮有其漫长的历史，平炮兑车经历了悠悠岁月的洗礼，积累了丰富的经验。蕴藏着制约中炮过河车各种攻势构思的反弹性。

红方第四步车就伸入对方腹地，控制卒林，逼进马炮，进攻速度迅猛。黑方平炮兑车应战，沉着、缜密、柔中有刚，富于反击力。经过三十多年的理论研究和多次比赛的实践，不断丰富和发展，现已形成多种多样的攻防变化。下面介绍的八局，即有旧局翻新谱，又有大胆突破的新创造。

第1局 红方进边马变例(一)

1. 炮二平五 马8进7
2. 马二进三 车9平8
3. 车一平二 卒7进1
4. 车二进六 马2进3
5. 兵七进一 炮8平9
6. 车二平三 炮9退1
7. 马八进九 ……………

红方进边马是对付平炮兑车的一种作战方案，此外尚有兵五进一、马八进七等着法，另有不同变化。

7. …………… 车8进5

黑车骑河，控制红方子力活动，是一种积极对抗的着法。另有两种着法：(1)马3退5，炮八进四，马5进3，车九进一，士4进5，车九平六，车8进5，兵五进一，车

8平5，马九进七，车5平3，马三进五，车3进1，马五进六，炮9平7，马六进七，车3平5，炮八平五，马7进5，车三平五，车5进1，相三进五，红方胜势；（2）车8进6，炮八平七，马3退5，车九平八，车1进2，车三退一，象3进5，车三平六，马5退3，车八进六，红方先手。

8.兵五进一马3退5

马退窝心，颇为含蓄之着。如改走士4进5，则炮八平七，炮9平7，车三平四，卒7进1，兵三进一，车8平7，车九平八，车1平2，车八进六，象3进5，兵七进一，炮2平1，车八平七，马3退4，马九进七，红优。

9，炮八进四 ……………

如改走兵三进一，则车8进1（车8平7，兵五进一，炮9平7，车三平二，卒5进1，车九进一，象3进5，车九平四，马5退3，车二平七，炮7平4，马三进四，红方先手），炮八进四，对攻也很激烈。

9. …………… 炮2平5

平中炮以图从中路抢攻，这是屏风马对抗中炮过河车的一种战术。如改走炮9平7，则炮八平五，象3进5，车三平四，车8平5，至此，红方有前炮平六或前炮进二兑马两种着法，变化也很复杂。

10.马九进七 ……………

此种着法是七十年代兴起的新变化，以往走法是仕四进五，炮9平7（如车8平5，车九平八，炮9平7，车三平二，马5进3，车二进二，炮7平1，车二平七，马3退5，炮八退二，车5平3，车七平六，红优），车三平四，马5进3，帅五平四，士4进5，车四进二，炮7平8，车

九平八，车1平2，炮五平七，炮8进3，双方变化繁复，各有顾忌。

10. …… 炮9平7 11. 车三平四，马5进3

黑方马出花心，正着。如改走炮5进3贪车，则马七进五，车8平5（如马5进6，马五进四，红优），车四进二，红方先手。

12. 车九进一 卒7进1

冲卒要着。如改走车1平2，则车九平八，士4进5，车四进二，炮7平8，车四平三，马7进6，炮八平五，车2进8，炮五平三，红优。

13. 车九平四 卒7平6

弃卒阻车，稳健之着。如改走士4进5，则前车进二，炮7平9（如炮7平8，兵七进一，卒3进1，前8平三，红方先手），兵三进一，车8进1，后车进二，车8平6，车四退五，车1平2，炮八退五，炮9平7，马三进二，车2进6，兵三进一，炮7进3，车四平三，马7退9，马二进四，马9进8，马四进六，炮7平4，车三平六，炮5平4，炮五进四，红优。

14. 兵三进一 车8平7图

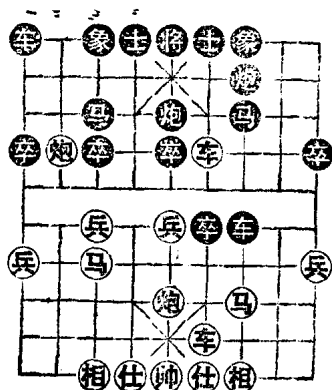
如图形势，红方主要有后车进三，前车退二两种着法，分述如下：

（一）后车进三

15. 后车进三 ……

红用后车拼兑，是近期出现的创新着法。

15. …… 车7平6



16.马三进四 车1平2

17.车四进一 车2进3

正着。如改走炮7进8，则仕四进五，车2进3，车四平三，车2进3，车三退七，下一步红马四进五，红稍优。

18.车四平三 车2进3

如改走炮7平1，则马四进五，马3进5，车三平五，象3进5，炮五进四，士4进5，炮五平八，黑方失子。

19.车三进一 车2平3 20.车三进一 炮5进3

黑方炮打中兵，准备伺机兑炮谋和。如改走卒3进1，则马四进五，马3进5，炮五进四，炮5进3，车三退五，车3平5，相三进五，炮5平4，车三平六，车5退3，兵七进一，车5进3，双方均势。

21.仕四进五 士4进5 22.马四进二

另有两种着法：（1）车三退三，车3平5，车三平一，炮5进2，相七进五，车5退2，黑方虽失一象，但子力相等，黑方可以抗衡；（2）车三退二，象3进5，马四进二，车3平6，车三退四，车6平7，马二退三，炮5退1，帅五平四，卒3进1，兵七进一，象5进3，炮五平一，士5进6，炮一进四，士6进5，兵一进一，象3退5，兵一进一，炮5平2，兵一平二，炮2退3，双方大体均势。

22..... 车3平5

亦可改走车3平6，车三退五，炮5退1，马二退四，马3退4，马四进五，象3进5，马五进三，车6平5，兵一进一，炮5进3，相七进五，车5平1，马三退四，车1平6，马四进六，士5进4，车三进二，车6退1，车三平一，卒1进1，兵一进一，卒1进1，车一平五，卒1平

2, 兵一进一, 卒2平3, 马六退七, 卒3进1, 马七退五, 士4退5, 双方均势。

23.车三退二 马3退4 24.车三平八 炮5进2

25.相七进五 车5平1 26.车八退一 马4进5

27.车八进三 车1平4 28.马二进四 车4退6

29.车八退三 车4进3 30.车八进三 卒5进1

31.车八平七 士5退4 32.车七退二 车4平6

和局。

(二) 前车退二

15.前车退二 车7平6 16.马三进四 车1进1

正着。如改走车1平2, 则车四平八(如炮八平五, 马3进5, 马四进五, 马7进5, 炮五进四, 炮7平5, 车四进五, 车2进6, 马七退五, 后炮进2, 车四平五, 车2平5, 和局), 炮7进8, 仕四进五, 士4进5, 马四进五, 马3进5, 炮八平五, 车2进8, 马七退八, 马7进8, 兵五进一, 将5平4, 兵五平六, 炮5进5, 相七进五, 炮7退7, 炮五平九, 红优。

17.马四进五 马3进5 18.炮八平五 马7进5

19.炮五进四 炮7平5 20.车四进五 卒3进1

亦可改走车1平4, 仕四进五, 车4进2(如后炮进2, 车四平五, 车4进5, 马七退八, 炮5退1, 车五平四, 红方稍优), 兵五进一, 后炮进2, 兵五进一, 车4进3, 马七退八, 炮5平3, 马八进六, 卒9进1, 双方均势。

21.马七进九, 卒3进1 22.马九进八 炮5进2

23.车四平五 车1平5 24.兵五进一 卒3平4

双方均势。

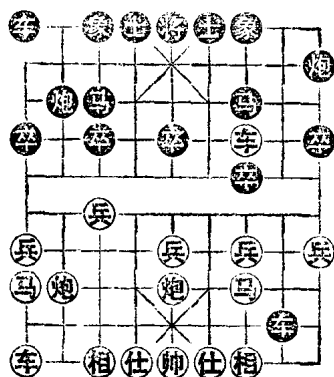
第2局 红方进边马变例(二)

- 1.炮二平五 马8进7 2.马二进三 车9平8
 3.车一平二 卒7进1 4.车二进六 马2进3
 5.兵七进一 炮8平9 6.车二平三 炮9退1
 7.马八进九 车8进8图

伸车过河威胁对方底线，对攻之着。

如图形势，红方主要有兵五进一、炮八平七两种着法，分述如下：

(一) 兵五进一



8.兵五进一 车8平2

另有两种着法：(1)炮9平7,车三平四,炮7平5,炮八平七,炮5进4,仕六进五,马3退5,车四退二,炮2平5,车九进一,马7进8,车四进四,马8进7,车九平六,马7进5,相三进五,象3进1,车六进七,车8退

5,马九进七,卒5进1,兵七进一,卒3进1,马七进六,后炮平2,车四退三,红优;(2)马3退5,炮八进四,炮9平7,炮八平五,马5进3,炮五平六,士4进5,车三平四,马7进8,车九平八,车1平2,兵五进一,卒7进1,兵五平四,象3进5,车四平三,马8退9,车三退二,车8平4,炮六平二,红方先手。

至此,红方有两种着法:(甲)炮八平七;(乙)炮八平六。

(甲)炮八平七

9.炮八平七 马3退5 10.兵五进一 炮2平5

11.炮五退一 炮9平7

如改走车1进2，则炮七平五，车2平4，马九进七，车4退2，前炮进四，马7进5，炮五进五，车4平3，车九进二，车3平6，车九平六，车1平2，仕六进五，车2进4，车三平四，车6平4，车六进一，车2平4，车四退四，炮9平8，车四平六，车4进1，仕五进六，炮8进3，马三进五，炮8平5，马五进六，红方胜势。

12.车三平二 炮5进2 13.炮七平五 炮5进4

14.仕六进五 象7进5 15.马三进五 马5退7

16.车九平八 车2进1 17.马九退八 炮7平4

18.马八进七 车1平2 19.炮五进四 前马进5

20.车二平五 炮4平5 21.车五平七 车2进4

22.车七平九 炮5进5 23.马七进五 车2平5

24.马五退七 卒9进1 25.兵九进一 车5平6

双方均势。

(乙)炮八平六

9.炮八平六 士4进5 10.兵五进一 炮9平7

11.车三平四………

补可改走车三平二，卒5进1，马三进五，象7进5，马五进六，马3退4，马九进七，车2退2，仕四进五，马7进6，车二平五，红优。

11.……… 卒5进1 12.车四平七 马3退4

13.车七退一 炮2平5 14.车七平五 车1平2

15.炮五进五………

如改走仕六进五，则前车退2，炮五进一，后车进3，