

键盘和声与即兴弹奏 实用教程

戴定澄 著



安徽文艺出版社

键盘和声与即兴弹奏

实用教程

戴定澄 著

安徽文艺出版社

(皖)新登字04号

D727/37 03

键盘和声与即兴弹奏实用教程

戴定澄 著

责任编辑：蔡正菁 封面设计：贾愚 乐谱绘制：刘正国
出版：安徽文艺出版社（合肥金寨路283号） 邮政编码：230063
发行：安徽文艺出版社发行科
印刷：巢湖地区印刷厂
开本：787×1092 1/32
印张：11.75
字数：250,000
版次：1992年8月第1版 1992年8月第1次印刷
印数：5700
标准书号：ISBN 7-5396-0824-2/J·57
定价：7.00元

（本版图书凡印刷、装订错误可及时向承印厂调换）

和聲功夫乃須修鍊

至順手招來之境也

方可漸入佳境

總贊

定澄同志的著作

《和聲與鋼琴即興演奏》一書问世

陳銘志于
一九八二年九月
上海音樂學院

序

戴定澄先生多年来在和声学的教学实践中悉心研究与探索，将键盘和声与即兴弹奏有机地结合起来，著作了《键盘和声与即兴弹奏实用教程》一书。

此书在纵向上以传统和声理论为主线，并直接通过处理和声体现出来，横向上贯穿了钢琴即兴弹奏的各种艺术手法，训练综合运用能力，并对有关民族调式和声的处理方式作了介绍，颇有新意。全书分三个单元，共廿一章，教学时可根据不同层次需要独立选择某一单元使用，较为灵活。书中列举的谱例具有很强的应用性，可帮助学习者通过键盘实践逐步提高综合应用能力。

书中和声部分对其它和声乐器（如风琴、电子琴等）的和声编配也具指导作用。

当前，全国各地的音乐院校、艺术师范学校都相继开设了钢琴即兴弹奏课，并对提高这门课程的教学质量进行了探索，而《键盘和声与即兴弹奏实用教程》一书为我们提供了宝贵的经验和有价值的启示。

戴定澄先生著作的《键盘和声与即兴弹奏实用教程》成书后，相信会得到广大专业音乐工作者及业余音乐爱好者的热忱欢迎与赞赏的。

金声

目 录

序	金声
第一单元 自然音体系中和声的基本功能	1
第一章 原位正三和弦、属七和弦的功能 与声部连接	9
第二章 原位正三和弦、属七和弦的基本功能第一 式键盘和声连接	21
第三章 如何为旋律配置和弦	24
第四章 不含旋律弹奏的几种基本织体	40
第五章 原位正三和弦、属七和弦的基本功能第二 式键盘和声连接	59
第六章 含旋律弹奏的几种基本织体	68
第七章 原位正三和弦、属七和弦的基本功能第三式 键盘和声连接	78
第八章 小调式旋律的和声处理	103
第九章 模式题的键盘即兴弹奏及同一主题的不同织 体处理	121
第十章 旋律部分的补充与加强因素	135
第十一章 应用各种和弦转位的弹奏	158
第二单元 自然音体系中和声的完全功能	181
第十二章 自然音体系中和声完全功能的应用	181

第十三章	和弦根音之间的力度关系	198
第十四章	应用完全功能和声在键盘上的连接样式	205
第十五章	和声的三种基本关系与键盘弹奏中的若干要素	208
第十六章	旋律风格与织体类型	223
第十七章	平行五度、八度在即兴弹奏中的自由应用	244
第三单元	变音体系和声的变化功能与同主音大小调体系	
	和声的置换功能	253
第十八章	重属和弦	255
第十九章	副属和弦	266
第二十章	属变和弦	289
第二十一章	同主音大小调体系中声的置换功能	297
附录一：中国五声调式旋律的和声处理		323
宫调式		325
羽调式		333
徵调式		340
商调式		346
角调式		353
注意事项		356
附录二：键盘和声中和弦的几种标记法		361
和弦功能标记法		361
和弦级别标记法		362
和弦根音音名标记法		363
后记		367

第一单元

自然音体系中和声的基本功能

一 旋律与和声的关系

听音乐时，当我们听到旋律的同时，还会听到有许多音在同时发声，这些音有时融合，有时冲突，使音乐在对比的统一中组织在一起，具有丰富的表现力和明确的结构，与旋律比，它们的重要性是同样存在的。这些在“同时发声”的音，就是和声（谱1、2）。

谱1

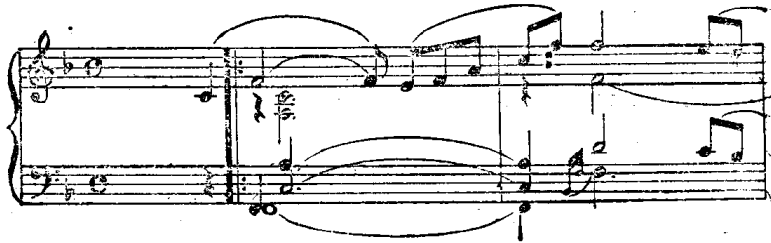
美国乐曲，《爱的浪漫曲》





谱 2

舒 曼，《梦幻曲》





二 系弦

我们知道,所谓“同时发声”的音并不是可以随意拼凑出来的,它们一般是由一定的几个音的结合共振并进行到另一个如此的共振体组合而来的,这种几个音的共振体(或称同时发声体)我们称之为和弦。和弦是和声中最小的单位。和声学的任务就是研究和弦与和弦之间的进行规律。

三 和弦三度叠置的结构原则

三度叠置的结构原则就是各音按三度关系加以叠置,构成和弦(一般在三个音以上构成)。由三个音按此原则构成的和弦称为三和弦;由四个音构成称为七和弦;五个音构成称为九和弦(谱3)。



这个原则以及和弦转位的理论是法国作曲家拉莫（1683—1764）在前人研究的基础上提出的，它为以后的和声理论奠定了基础，是与物理上泛音现象相一致的。现代的今天虽然出现了一些非三度结构的和声手法，但三度结构的和弦仍是最重要的结构方式。

四 和弦中各音的名称

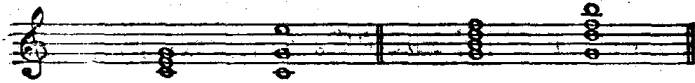
我们把按三度叠置原则建立起来的和弦的最下面一个音称为根音，然后依次向上分别称为三音、五音、七音、九音等（谱4）。



五 和弦的原位与转位

当和弦的根音位于低音部时，无论上方如何排列，我们均称之为原位和弦（谱5）。

谱 5



当和弦的三音位于低音部时，无论上方如何排列，我们均称之为第一转位和弦（谱6）。

谱 6



当和弦的五音位于低音部时，无论上方如何排列，我们均称之为第二转位和弦（谱7）。

谱 7



当和弦的七音位于低音部时，我们即称之为第三转位。余类推。

六 三和弦

1. 三度结构和弦中最基本的形式是三和弦，它有四种样式（谱8）。

大三和弦：由下向上以大三度与小三度构成。音响明亮，坚定。

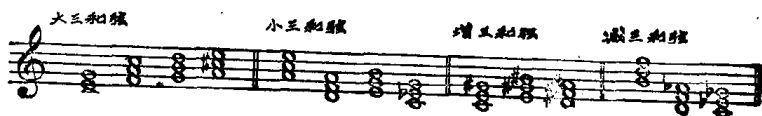
小三和弦：由下向上以小三度与大三度构成。音响稍暗。

谈，柔和。

增三和弦：由两个大三度构成。音响奇异，扩张感强。

减三和弦：由两个小三度构成。音响紧张，具有一定的收缩感。

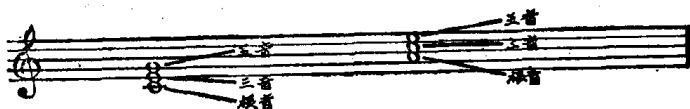
谱 8



2. 三和弦中各音名称。

由下往上：根音、三音、五音（谱9）。

谱 9



3. 三和弦的名称依据。

以根音决定其名称。如：在C音上构成的大三和弦被称为C大三和弦。在A音上构成的小三和弦称为A小三和弦等。

4. 协和与否的判断。

协和音程：完全协和音程有同度、八度、纯五度，音响纯净；不完全协和音程有大、小三度及上方声部的纯四度，音响丰实。

不协和音程：大、小二度，七度，九度及所有增减音程等，音响紧张。由此发现大、小三和弦为协和和弦，是和声体系中最基本、重要的和弦结构形式。而增、减三和弦为不

协和和弦。

七、自然音和声体系

传统和声的学习在调式上是以自然大调与和声小调为基本依据的，在这两种调式中，由调式音（即自然音）组成任何三度叠置的和弦并进行连接，我们即称之为自然音体系的和声，以区别于带有变化音和弦的变音体系（或称半音体系）和声。

八 和弦的名称

和弦有各种名称，这是由各和弦在调式中的稳定性与色彩的不同所决定的。

我们把在主音（第一级音）上建立的三和弦称为主和弦，把在下属音（第四级音）上建立的三和弦称为下属和弦，把在属音（第五级音）上建立的三和弦称为属和弦等等，余类推（谱10）。

谱 10

C大调：主和弦 下属和弦 属和弦 a小调：主和弦 下属和弦 属和弦

九 正三和弦与和声的基本功能

由于上述三个和弦的构成音包含了调式中的所有音，同时，它们的和弦性质（大三和弦和小三和弦）最能代表调式的特性和本质，并由于它们在功能上对调式的框架起支撑作用，我们称之为正三和弦。

正三和弦是调式中最基本、最常用的和弦，它们之间又因稳定与不稳定、倾向与被倾向的关系，构成了自然音体系

中和声的基本功能。

除正三和弦以外的调内自然和弦，我们称之为副和弦（副三和弦、副七和弦等）。副和弦常与正三和弦配合使用，而这种结合已构成了自然音体系中和声的完全功能，对此，我们将在以后有关章节中专门叙述。

习题：

1. 在键盘上找出各个自然大调与和声小调的正三和弦，并仔细倾听其不同音响。

2. 弹出谱11建立在调内各音阶上的分解三和弦，并以此为模式，移到其它各个大小调上弹奏。

谱 11

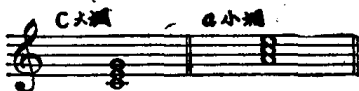
The image shows a musical score for Exercise 11, consisting of two parts, A and B. Each part is written on a single staff in treble clef with a key signature of one flat (B-flat major / G minor). Part A is marked with a fermata over the final note. Part B is marked with a fermata over the final note. The scales are written in a stepwise fashion, starting from the tonic and moving up and then down.

第一章 原位正三和弦、属七和弦的功能与声部连接

一 正三和弦、属七和弦的功能

1. 正三和弦中，主和弦是调式中的中心和弦，在调式中最为稳定，具有对其它和弦的吸引力，我们称这种现象为主功能，在标记上用I来表示（谱12）。

谱 12



除了主和弦外，其它和弦都是不稳定的，它们服从、倾向于主和弦。不稳定和弦以属和弦与下属和弦为代表。

属和弦是在主音上方纯五度（或下方纯四度）上建立的，具有一种强烈的支持主和弦的作用，有着明确倾向并解决（即进行）到主和弦的趋势。这些是由它的根音（属音）对主音的和声性倾向以及三音（导音）对主音的旋律性倾向所决定的。我们称这种现象为属功能，用V来表示（谱13）。

谱 13



下属和弦是在主音下方纯五度（或上方纯四度）音上建立的。与属和弦一起从上、下方支持、倾向主和弦，但这种支持、倾向较属和弦要弱，因此，它可以直接倾向主和弦，也可间接（通过属和弦）倾向主和弦。我们称这样的功能为下属功能，用Ⅳ来表示（谱14）。

谱 14



2. 主和弦（Ⅰ），属和弦（Ⅴ）和下属和弦（Ⅳ）是调式中的骨架和弦，代表着调式的本质。

无论大、小调式我们均用Ⅰ、Ⅳ、Ⅴ来标记（谱15、谱16）。

谱 15



谱 16



3. 由四个音按三度关系叠置起来的和弦，我们称之为七和弦，因此，在属三和弦上方加置自然小三度音程，即构成了属七和弦，标记为Ⅴ₇（谱17）。