

1840 — 1948

中国的对外贸易和工业发展

郑 友 揆 著

上海社会科学院出版社

Foreign Trade and Industrial
Development of China

429217



2 017 0089 1

中国的对外贸易和工业发展

(1840~1948年)

——史实的综合分析

郑友揆 著 程麟荪 译
蒋学榭 汪 熙 校



上海社会科学院出版社

责任编辑 陈烈川
封面装帧 邹越非

中国的对外贸易和工业发展

郑友揆 著 程麟荪 译

蒋学楨 汪熙 校

上海社会科学院出版社出版

(上海淮海中路622弄7号)

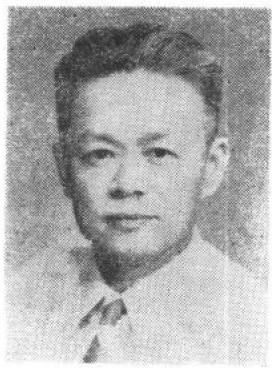
发行所上海发行所发行 上海社科院印刷厂印刷

开本 850×1156 1/32 印张 11.5 字 258,000

1984年12月第1版 1984年12月第1次印刷

印数 1—8,000

书号 4299·006 定价 2.80元



作者摄于 1961 年

作者简历

郑友揆 浙江镇海县人, 1909 年生。燕京大学经济系毕业后, 在美国各大学研究院进修。三十年代在中央研究院工作, 五十年代在美国布鲁金斯研究所研究中国近百年经济史。1959 年由美回国, 任中国科学院经济研究所教授, 现任上海社会科学院研究员兼学术委员会委员。著作除本书外, 尚有《我国关税自主后进口税率水准之变迁》、《中国埠际贸易统计》等书。

作者序言

本书是新中国诞生后的1951~1956年间,作者在美国首都华盛顿布鲁金斯经济研究所工作时撰写的。在研究过程中,利用了建国前在国内所发表的一些拙作。本书的原名为:Foreign Trade and Industrial Development of China: An Historical and Integrated Analysis through 1948。1956年末,由美国首都大学出版社出版,1978年又由美国康乃克狄克地州的绿林书店重印出版。

从鸦片战争到建国前一年的这一段漫长的时期里,中国对外贸易和工业发展,是当时半殖民地半封建的中国社会中最活跃的因素。通过贸易和工业的活动,帝国主义在不平等条约的掩护下,无孔不入地对中国进行疯狂的经济侵略,同时又促使中国的资本主义成分从夹缝里发展起来。本书除论述本时期内中国对外贸易的变迁与特点、外贸结构的特性以及同工业发展的相互因果外,还着重探讨了中国国民经济中的下述问题:中国的长期贸易入超与外商在华投资究竟有什么关系;二十世纪三十年代何以大量外贸入超与大量白银进口会同时发生;帝国主义在华的金融势力是怎样控制白银的输出入与金融市场,从而破坏了中国经济的,其间是否有规律可寻;1929年后,银价的起伏是如何影响中国外贸及工业的;中国关税“自主”后的税则性质如何,对保护工业起了多大作用。对这些中国近代经济史上令人困惑的问题,作者理论联系实际,以统计为佐证,做了综合

的分析,并提出了初步的结论。在抗日战争及胜利后期间,书中分析了国民党统治区的财政、金融政策,它导致通货恶性膨胀,窒息外贸与工业,最后加速整个经济总崩溃的经过。书中并有专门章节,论述沦陷区及日本统治时期东北三省的外贸与工业的发展情况,两者之间的联系,及其对日本的经济依附。

我国自粉碎“四人帮”后,坚决执行对外开放国策,对外贸易及工业迅速发展。近年来,有不少同志想利用本书内所收录的资料,并想了解书内对前述各问题的探讨情况。为此,特将本书译成中文出版。在译文中,对部分文字作了修改,特别是第十一章,原著中对中国的工业化问题、资源与资金等也有具体的论述,现均已失去时效,故此部分从略。又,目前有的同志,在利用旧中国海关所出版的浩繁统计,来研究、分析过去外贸情形时,很想参考作者在1934年所发表的《中国海关贸易统计编制方法及其内容之沿革考》一文,故特将该文附录于本书的最后。

本书是我所程麟荪同志译成中文的,并承汪熙及蒋学桢同志分担全书校译工作,最后全书译稿经过我本人校订。

作者对本书的译者、校译者和帮助本书出版的同志表示衷心感谢。

本书错误和不完善之处,期待读者的指正与批评。

郑友撰

1984年2月于上海社会科学院经济研究所

说 明

中国对外贸易统计资料的来源：

本书所用的贸易统计及资料，主要引自中国海关总税务司署从 1864 年起按年发表的中国海关贸易统计报告册。该项报告，卷帙浩繁，曾数易其名。本书将其简称为《中国海关贸易报告》(或关册)，但均注明其年份及卷册页数。

货币：

a. 海关两(或关两)是中国海关在本世纪三十年代初期前用作征税和统计的价值单位。它是一种计算单位，而不是现实的货币。规定以 583.3 英厘纯银为 1 关两，它与美元的兑换率见附录 III。1930 年起海关用关金单位作为进口商品估价和征税单位。每一关金单位固定合 0.4 美元。

b. 国币(包括银元)或法币是抗战前、战时及战后(到 1948 年 8 月 19 日止)中国的合法通货。战前，法币 1.558 元等于 1 关两，在以后期间，法币贬值甚巨。

c. 1948 年 8 月 19 日，金圆券取代了法币，但它的命运同法币一样，到 1949 年 7 月即被废除。

量制：

1 市担等于 133.3 磅。本书所用的吨一般是指公吨，1 公吨等于 2,204.6 磅或 1,000 公斤。

目 录

作者序言	X
说明	XII
第一章 中国早期对外贸易	1
第二章 1913年前对外贸易的被动发展	9
第一节 不平等条约中的主要条款	10
第二节 贸易总趋势及其平衡	15
第三节 主要进出口商品	19
第四节 贸易的国别	24
第五节 地区的分配	28
第三章 1913~1936年的工业发展与对外贸易	34
第一节 近代工业的发展与商品结构的变化	34
第二节 工业发展程度及对外贸易统计中的经济类别	44
第三节 中国工业发展的停滞	48
第四节 贸易方向与“势力范围”	55
第四章 1936年前影响对外贸易与工业的主要因素:	
关税与银价	70
第一节 中国关税自主权的恢复	70
第二节 中国关税税准的编制	72
第三节 总税准与关税收入	74
第四节 关税对对外贸易的限制作用	76
第五节 中国关税的性质及其保护程度	80

第六节 中国关税水准的分国比较·····	85
第七节 银价波动及其对对外贸易的影响·····	88
第五章 中国进口逆差的抵销问题 ·····	98
第一节 金银流动是平衡逆差的因素吗·····	99
(1) 白银·····	99
(2) 黄金·····	109
第二节 作为因素之一的华侨汇款·····	111
第三节 外人在华投资是主要因素·····	115
(1) 中国是外人投资既安全又能获利的场所·····	116
(2) 外人在华投资与中国贸易入超的比较·····	117
第六章 抗日战争时期:经济概况与工业发展(1937~	
1945年) ·····	126
第一节 抗日战争时期的背景·····	126
第二节 抗日战争时期国统区的经济状况·····	129
第三节 国统区的工业发展·····	137
(1) 工业内迁与发展·····	137
(2) 工业生产与循环·····	138
(3) 国营工业的重要性不断增长·····	140
(4) 私营工业生产停滞的原因·····	142
第四节 沦陷区的经济状况·····	144
(1) 经济恢复时期·····	145
(2) 1939年9月至1941年12月时期·····	146
(3) 太平洋战争爆发后·····	149
第七章 抗日战争时期的对外贸易(1937~1945年) ·····	157
第一节 太平洋战争爆发前的对外贸易·····	157
(1) 沦陷区·····	158
(2) 国统区·····	162

(3) 战时工业的发展及其在对外贸易上的反映	
(1937~1941 年)	170
第二节 太平洋战争爆发后的对外贸易	181
(1) 沦陷区	181
(2) 国统区	190
第八章 抗战后的恶性通货膨胀、工业与对外贸易	
(1946~1948 年)	200
第一节 抗战后的恶性通货膨胀	200
(1) 经济原因	201
(2) 军事原因	205
第二节 工业经济的恢复与生产	207
(1) 接收敌伪工厂及生产的恢复率	207
(2) 工业生产概况与国营工业相对重要性的进一步增长	210
(3) 以工业耗电量为标志考察地区间工业发展状况	212
第三节 抗战后中国的对外贸易	216
(1) 估值问题	216
(2) 联总救济物资与 1948 年美国的商品援助	220
(3) 商品性质的分析	223
(4) 战后贸易的方向	227
第九章 日本占领下东北的工业与对外贸易(1932~	
1945 年)	236
第一节 概述	236
第二节 东北地区的工业发展	239
第三节 东北(包括关东租借地)的对外贸易	246
(1) 贸易总趋势及其与日本帝国日益密切的商务关系	246
(2) 东北对外贸易商品结构的变化	251
第四节 东北的贸易入超与日本的投资	255

第十章 史实探讨的总结	262
第一节 从鸦片战争到 1936 年	262
第二节 抗日战争及战后时期	273
第三节 东北的工业发展和对外贸易(1932~1945 年)	281
第十一章 不发达国家的工业化问题	285
第一节 自由贸易的理论问题	285
第二节 不发达国家对目前世界贸易模式的不满	287
第三节 实现工业化是人民的期望	289
第四节 不发达国家工业化对工业国家的影响	292
附录一 中国海关贸易统计编制方法及其内容之沿革考 ..	298
附录二	
I 中国对外贸易值及其指数(1864~1936 年)	334~337
II 中国国际收支平衡估计表(1903~1936 年)	338~341
III 中国的汇率、国外银价、物价指数与中国金银的输 出入(1890~1936 年)	342~343
IV 国统区按所有制划分的主要工业产品产量(1940~ 1944 年)	344~345
V 资源委员会在各地接收的敌伪产业的估计值	346
VI 抗战后(1945~1947 年)中国工业生产状况(按行业 及所有制划分)	347~348
VII 各地区平均每月工业耗电量指数(1945 年 1 月~ 1947 年 6 月)	349~350
VIII 按经济性质分类的东北进出口货物	351

图 表 目 录

统计表

1. 广州的进出口商品(1817~1830年)6~7
2. 贸易值及其指数(1868~1913年)16
3. 中国的出口商品(1868~1913年)23
4. 中国的进口商品(1868~1913年)23
5. 对外贸易中各国所占的比重(1868~1913年)25
6. 中国商业区(包括香港)对外贸易的百分比27
7. 主要港口在全国对外贸易中所占的比重(1870~
1913年)29
8. 中国各地区的对外贸易(1911~1913年平均数)30
9. 中国工业分业统计(1933年)38
10. 中国进口商品分类(1913~1936年)41
11. 棉货进出口(1913~1936年)42
12. 中国出口商品分类(1913~1936年)43
13. 按经济类别划分的进出口商品(1913~1936年)45
14. 进出口贸易与埠际贸易值的比重(1913~1936年)47
15. 近代工业中外资企业的地位(1933年)52
16. 对外贸易的国别比重(1935~1936年)58
17. 按地区和国别划分的进口商品货值及比重(1919~
1936年)60~61
18. 按地区和国别划分的出口商品货值及比重(1919~
1936年)62~63
19. 总税准与进口税额(1926~1936年)75

20. 中国进口物量指数与税准指数(1926~1936年)	77
21. 按税准分组的进口商品物量指数(1929~1934年)	78
22. 分类的进口税准(1926~1936年)	82
23. 分类的进口商品比重(1926~1936年)	83
24. 各国进口商品的税准(1928~1935年)	86
25. 外汇、物价及贸易量指数(1926~1936年)	93
26. 白银净出口(+)或净进口(-)额与贸易平衡(1890~ 1936年)	100
27. 上海的白银库存情况(1933~1935年)	104
28. 进出口商品在国内外的实际价格指数与理论价格指 数(1926~1936年)	108
29. 华侨汇款与贸易平衡(1903~1936年)	112
30. 贸易入超与外人在华投资	118
31. 对英、日、美贸易入超与英、日、美在华投资	120
32. 抗战时国统区主要经济统计(1937~1945年)	132~133
33. 国统区内历年工厂新增数	138
34. 国统区工业生产总指数与资本货物生产指数(1938~ 1945年)	139
35. 按所有制分类的国统区工业生产状况(1940~1944年)	140
36. 沦陷区工业生产指数(1936~1942年)	147
37. 沦陷区和日本的批发物价指数(1936~1945年)	151
38. 沦陷区对日本及其属地的贸易入超(1938~1941年)	159
39. 沦陷区的入超(1938~1941年)	162
40. 国统区的进口、出口及贸易平衡(1938~1941年)	166
41. 抗战时外国向国民党政府提供的贷款(1938~1944年)	168
42. 国民党政府统制的主要出口商品(输往苏、美)	169
43. 国民党政府统制下的金属和矿产品出口	169
44. 沦陷区与国统区进出口商品的国别比重	171~176
45. 按经济性质分类的进出口净值	177
46. 中国的原棉消费量	179

47. 原棉和棉制品进出口值及其在进出口总值中的比重	180
48. 沦陷区进出口物价指数及伪币对美元的近似值 (1941~1945年)	182
49. 进出口商品价格指数上涨间的差距	183
50. 沦陷区对外贸易净值与进出口船舶吨位	184
51. 沦陷区同日元集团地区的贸易值	185
52. 1942年后沦陷区进出口商品总值及国别比重	187
53. 沦陷区主要出口商品	188
54. 1942年后沦陷区进出口商品净值(按经济类别划分)	188
55. 国统区进口商品的国别	191
56. 国统区进口商品的种类	192
57. 国统区内统制的和非统制的出口货物	193
58. 国统区出口货物的去向	194
59. 国统区的贸易总值及贸易平衡	194
60. 抗战后国统区的经济统计(1945~1948年)	204
61. 日本投降后接收的主要国营工业生产恢复率	209
62. 抗战后工矿生产总值及按行业和所有制划分的比重	211
63. 各地区平均每月工业耗电量指数	213
64. 各地区工业耗电量状况	215
65. 对外贸易总值及其平衡状况(1946~1948年)	218
66. 联总输华物资	221
67. 根据“援华法案”于1948年运抵中国的物资	222
68. 抗战后按经济性质分类的进口总值及比重	224
69. 抗战后按经济性质分类的出口贸易	225
70. 原棉供应及棉制品出口状况(1946~1948年)	226
71. 商业性进口及全部进口(包括外援)的来源(1946~ 1948年)	228
72. 海关报告所载中国出口贸易去向	229
73. 对外贸易的地区分布(1946~1948年)	231
74. 东北主要工业产量及有关数据(1931~1945年)	245

75. 按国别划分的东北对外贸易	249~250
76. 东北地区主要土产品出口类别(1932~1941年)	253
77. 东北地区主要进口商品类别(1932~1941年)	254
78. 东北地区的贸易平衡及日本的投资	256
79. 东北与东京的物价指数和满元、日元与美元的兑换率	258
80. 中国各时期对外贸易指数概要(1864~1936年)	267
81. 按国别划分的初级产品在出口总值中的比重	288

图 解

1. 税准对中国进口贸易的影响(1926~1936年)	79
2. 竞争与非竞争性两类税准及其进口值比数(1926~1936年)	84
3. 中国由各国进口商品的税准(1928~1935年)	87
4. 四个主要国家的相对税准及其在中国进口贸易中的地位(1928~1935年)	88
5. 进口商品在国内外的实际价格指数及理论价格指数(1926~1936年)	103
6. 出口商品在国内外的实际价格指数及理论价格指数(1926~1936年)	105
7. 白银在国内及国外对中国外贸商品的购买力指数(1926~1936年)	106
8. 白银在国外的购买力指数及中国的白银净出口(+) 或净进口(-)及商品贸易入超(1890~1936年)	109
9. 侨汇与白银汇率(1903~1936年)	114
10. 抗战时国统区的经济膨胀(1937~1945年)	134
11. 按所有制划分的国统区主要工业生产总值及其合 战前全国生产值的比重(1940~1944年)	141
12. 沦陷区对外贸易中各国所占比重(1938~1945年8月)	189

13. 抗战时期国统区对外贸易中各国所占比重(1938~1945年)	195
14. 抗战时期沦陷区和国统区的进出口(1938~1945年)	196
15. 各地区每月工业耗电量指数(1945年1月~1947年6月)	214

第一章 中国早期对外贸易

中国同外部世界之间的商业关系，可以远溯至公元二世纪。当时，中国通过沿着中亚的沙漠商路，或者通过穿越印度洋和中国海的东京湾的水路，用丝绸同罗马交换香料、珍珠、玉石等珍贵物品。此后，两国间交换的商品种类有所增加。中国方面除了丝绸这一主要项目外，又增加了皮毛和金属品；罗马帝国方面则增加了玻璃制品、石棉、药材和宝石等商品。两国间的贸易往来，断断续续地延至公元七世纪；直至阿拉伯人控制了南亚，从罗马帝国手里夺得了与中国进行贸易的特权时为止。

七至十六世纪之间，中国的主要贸易对象是阿拉伯人。由海路而来的阿拉伯人，以中国的沿海城市——广州、宁波、温州为目的地；由陆路而来的阿拉伯人，则常常停留在当时中国西北的主要贸易中心——兰州。到十二世纪时，阿拉伯人提供的香料、珍珠、象牙、布匹、刀剑等商品的数量，已经如此之多，以至当时的中国政府为此设立了一些专门的征税机构。中国用于交换这些货物的出口商品，主要是丝绸、瓷器、樟脑、大黄、金属品和原糖。

在这个时期里，中国与南边近邻的泰国、印度支那、缅甸、马来亚以及其他南海国家，包括爪哇、婆罗洲和菲律宾之间，也有着贸易关系。由于害怕在日本商人中可能潜藏着日本海盗（这些海盗经常劫掠与破坏中国的城乡，尤其是在浙江省东部），因而，中日之间的贸易受到了中国当局的很大限制。