

李景漢編

定縣社會概況調查

中國人民大學出版社

G.D. 16/5



01

定縣社會概況調查

李景漢編

(重印本)



中國人民大學出版社

定縣社會概況調查

李景漢編

(重印本)

中國人民大學出版社出版

(北京西郊海澱路39號)

中國人民大學出版社印刷廠印刷

(北京鼓樓西大石橋胡同61號)

新華書店北京發行所發行

開本：787×1092毫米16開本 印張：59.5 插頁4

1986年3月第1版 1986年3月第1次印刷

字數：831,000 冊數：2,000

統一書號：3011·190 定價：11.00元



楊景

1985, 1, 15

重印《定縣社會概況調查》前言

鄭 杭 生

李景漢教授是長期在中國人民大學工作的我國著名老社會學家。今年一月二十二日適逢他九十歲生日紀念。如果從他一九二四年八月自美國返國開始進行社會調查算起，剛剛過去的一九八四年，又是他從事社會學研究和教學六十周年紀念。象李教授這一輩具有中外影響的老社會學家，現在還健在的，為數已經很少了。為了對這兩個紀念表示祝賀，中國人民大學出版社和去年底才成立的人民大學社會學研究所，決定重印李教授一生最重要的著作《定縣社會概況調查》（TING HSIEN: A SOCIAL SURVEY BY FRANKLIN C. H. LEE, 1933）。我們很高興，李教授在經歷了多年曲折以後，趕上了黨的十一屆三中全會以來的好時候。可以設想，如果不是十一屆三中全會恢復和強調黨的實事求是的思想路綫，如果不是鄧小平同志提出社會學和其他社會科學一樣“要趕快補課”，現在要重印李教授的著作，簡直是不可能的。

當然，表示祝賀並不是重印《定縣社會概況調查》（以下簡稱《定縣調查》）的唯一理由。更重要的是這部著作仍然具有一定的學術價值。

大家知道，在舊中國，不少愛國的知識分子，利用

西方社會學的方法和技術，對當時中國社會的政治、經濟、文化等方面，對農村、城市、少數民族等地區，作了程度不同的調查，為研究中國社會積累了一些資料。李教授的《定縣調查》就是這一類調查中，首先以縣為單位的系統的實地調查，是這一類調查中的主要代表作之一。由於它投入的人力多，花費的時間長，資料較完全，又擁有可以公開出版的有利條件，問世後在國內外產生了較大的影響。這部著作，現在仍然是國外研究舊中國社會問題的一本必備讀物、了解舊中國情況的一個重要渠道。不僅如此，這部著作，對今天進行定縣調查也提供了方便。因為它所反映的定縣以至整個華北五十多年前的社會概況，好象是一條可供比較的基綫，拿現在的情況跟它作對比，就能看出五十多年來，特別是解放以來和十一屆三中全會以來定縣以至整個華北農村發生了多麼巨大的變化。社會學在我國作為一門學科于一九七九年恢復以後，一些單位的社會學工作者又對定縣開展了新的實地調查。有的作者把自己的調查結果題名為《〈定縣社會概況調查〉續》，就十分明顯地表現了《定縣調查》作為比較基綫的作用。再則，《定縣調查》是普查法、個案法、抽樣法等調查方法在中國農村的實際應用，因而不能不使這些方法具體化、實用化和帶上明顯的中國特色。在應用中，該書還注意到宏觀和微觀、動態和靜態、縱向與橫向調查的結合。這些對當前在唯物辯證法等高層次的方法論指導下，運用上述那些行之有效的低層次的方法，仍然具有一定的啓發作用。當然我們也要注意，現在社會調查的方法和技術，比起那時來已經大大發展了。最後《定縣調查》作為愛國知識分子利用西方社會學的方法進行實地調查的一個代表作，

本身構成中國社會學史的一個組成部分。重印《定縣調查》，不僅可為研究中國社會學史提供材料，而且還有這樣的作用：要建立具有中國特點的馬克思主義社會學無疑首先必須立足于社會主義現代化的偉大實踐，同時也必須了解和尊重我國社會學自己的歷史，在這個意義上，它也有某種參考價值。

順便指出《定縣調查》是李教授在平民教育會定縣實驗區工作時寫成的。關於這一組織的性質，李教授在一九八三年的一篇回憶錄中作了中肯的評價：“平教會定縣實驗區的工作，總的說來，只是治標，并不能治本，這說明了它的改良性質。”但是能不能據此就把李教授和改良主義者完全等同起來呢？不能。因為事情還有另外一面：李教授同我黨領導的、由薛暮橋同志主編的《中國農村》有聯系，他所寫的《定縣農村借貸調查》就發表在《中國農村》第一卷第六期上（1935年）。此外，李教授在一九三六年發表的《定縣土地調查》一文中作了如下結論：“總之，我們不能不承認土地問題是農村問題的重心；而土地制度即生產關係，又是土地問題的重心；其次才是生產技術及其他種種的問題。若不在土地私有制度上想解決的辦法，則一切其他的努力終歸無效；即或有效，也是很微的一時的治標的。一個政府是不是一個革命的政府，一個政黨是不是一個革命的政黨，和一個人是不是一個革命的人，很可以從對於土地制度的主張來決定。”在《定縣調查》重印之際，提一提這些過去不常提到的情況，也許對公正地看待《定縣調查》及其作者有所幫助。

不言而喻，五十多年前寫的《定縣調查》也不可避免地帶有這樣那樣的缺點和弱點。這些缺點和弱點，李

教授後來都認識到了。例如，李教授表明：當時他還缺乏階級分析的知識，因而未能充分反映事物的本質，未能對農村貧困的根源給予正確全面的分析，也未能對書中提及的某些歷史人物和歷史事件作出恰當的評價。這些，我們應當實事求是地、歷史地加以看待，是不可以苛求于人的。而且，即使是缺點和弱點，也給我們提供了教訓和借鑒。如果我們善于用馬克思主義的立場、觀點和方法認真加以分析，那麼我們今天在建立具有中國特色的馬克思主義社會學的共同事業中，將會少走一些彎路。

應當指出的是，在舊中國，與愛國的知識分子利用西方社會學的方法進行社會調查的差不多同時，接受馬克思主義觀點的知識分子爲了革命地改造半殖民地半封建的中國，把具體調查技術同矛盾分析法、階級分析法結合起來，做了大量的調查研究工作。特別是以毛澤東同志爲代表的我黨老一輩革命家，在領導新民主主義革命的過程中，作了許多周密細致的社會調查，給予中國社會的根本問題以深刻透徹的分析，極大地促進了馬克思主義的普遍真理與中國革命的具體實踐相結合的進程。毫無疑問，這些是我們建立具有中國特點的馬克思主義社會學的寶貴遺產。

既然舊中國存在着這兩類不完全相同的實地社會調查，我們就應該對二者都進行研究，而不能偏廢，偏廢了就要陷入片面性。這樣的教訓已經不少了。只有在分別研究二者的基礎上加以對比，才能明確二者的異同、它們各自在當時所起的作用、以及在中國社會學史中所佔的地位，也才能寫出一部比較符合實際的、全面的中國社會學史來，現在的問題是：我們對這兩類社會調查

的研究都不够，可以说，都是刚刚开始。我们希望，重印《定县调查》有助于促进这方面的研究。

这次重印，本书正文悉照原书复制翻印，除了改正第一版的印刷错误外，没有作任何改动。这样做，目的是为了保持历史原貌，忠实于历史，尊重历史，便于学术研究。我们认为，实事求是，尊重历史，正是新中国社会学有信心、有力量的表现。

李教授年事已高，动笔不便，因此按照他的意愿，不再作序。为了更好地了解李教授，我们把他的简历和主要著作目录收录在本书后面。

中国人民大学社会学研究所，经过一段筹备于一九八四年十二月份正式开始工作。这是李教授十分高兴的事。他已于同月二十七日应聘为人民大学社会学所顾问，并把处理、选编、出版他的著作的全权委托给了我们所。委托书由李教授亲笔签名盖章、他夫人冯联枝副签。委托书说：“今委托人民大学社会学所所长郑杭生同志，负责我的著作的处理，选编，出版等一切事宜。我的所有著作，论文、照片、资料等凡在他人之手的，均应尽快交给郑杭生同志处理。特此委托”。我们感谢李景汉教授的信任，并尽我们的所能完成这一委托。

在本书重印过程中，得到陈翰笙、薛暮桥同志的许多指导，也得到季啸风、赵範、袁方、苏駝等同志的关心和支持。我们在这里向他们、向一切关心这本书重印的同志表示感谢。

我们还要特别感谢人民大学出版社的全力支持，副社长高旭华、副总编辑王颖等同志，着眼于书籍的学术价值和社会效益，没有他们的眼光、魄力和决断，这样一部近千页的旧著重印是不可能的。

人民大學社會學所的高佳參加了本書重印的準備工作，他還和杜大寧一起，改正了本書原有的印刷錯誤。

一九八五年一月十五日

平

李景漢編

定縣社會概

況調查

晏初題

社會調查叢書之一

定縣社會概況調查

李景漢編

中華平民教育促進會出版



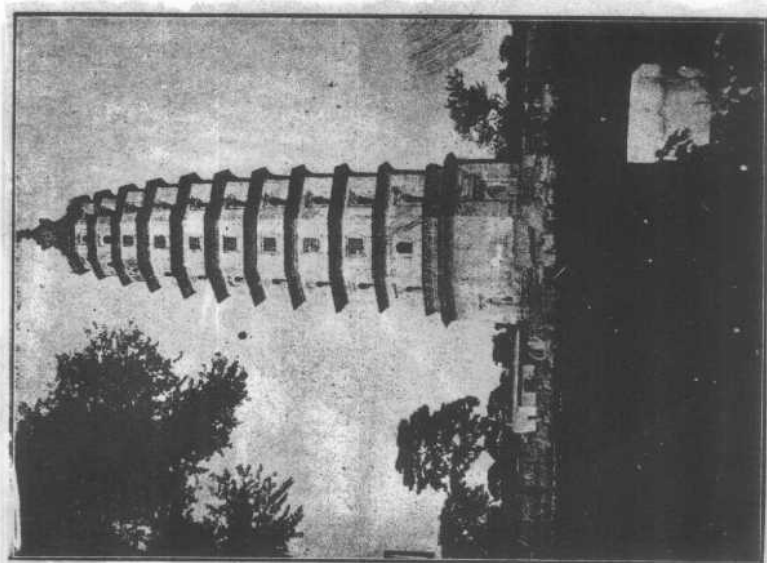
李景漢教授三十年代在定縣



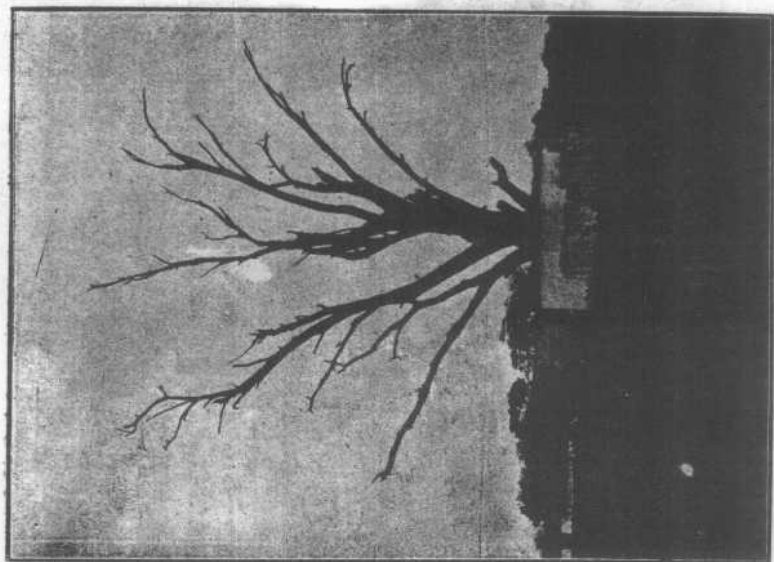
定縣城垣的一部



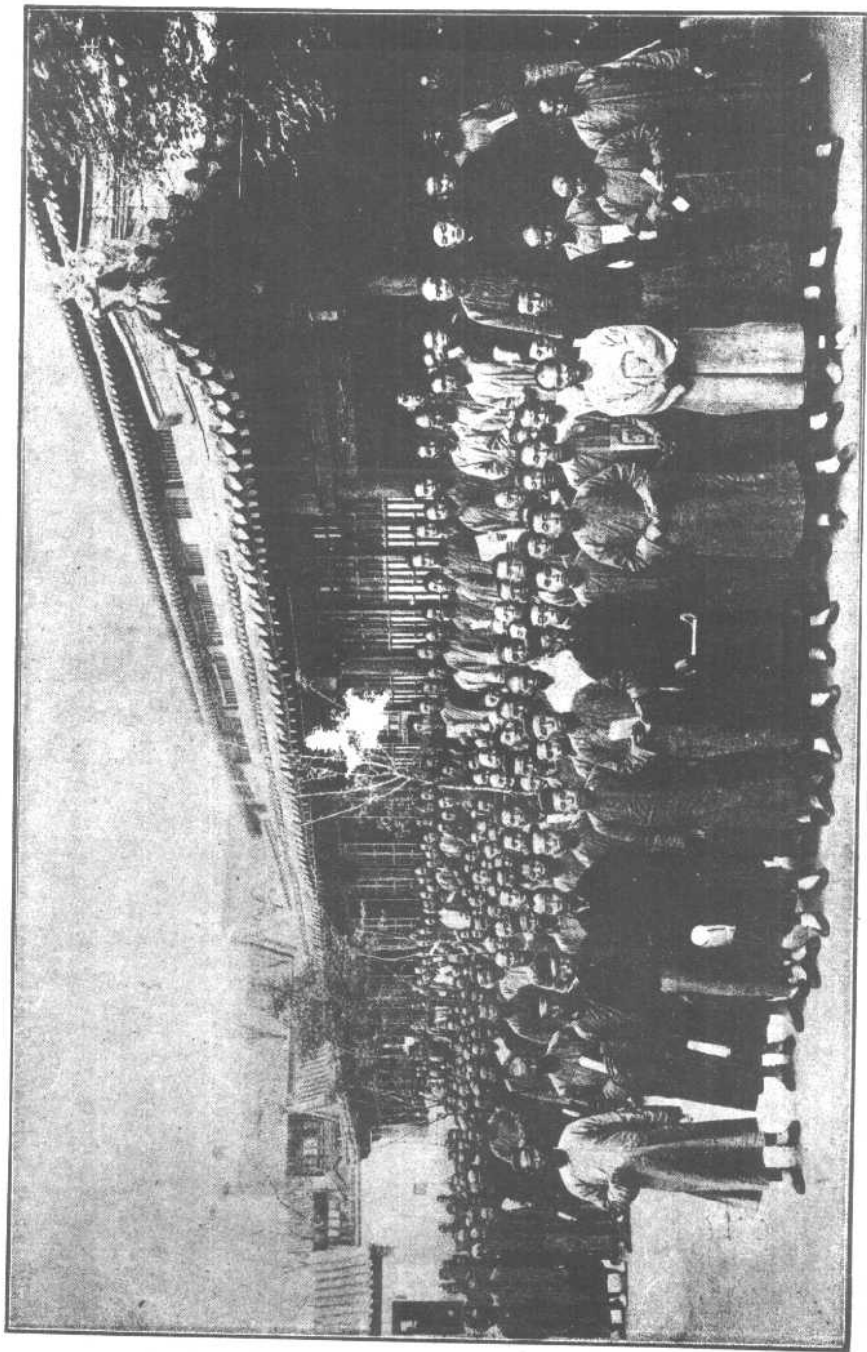
漢中山靖王墓



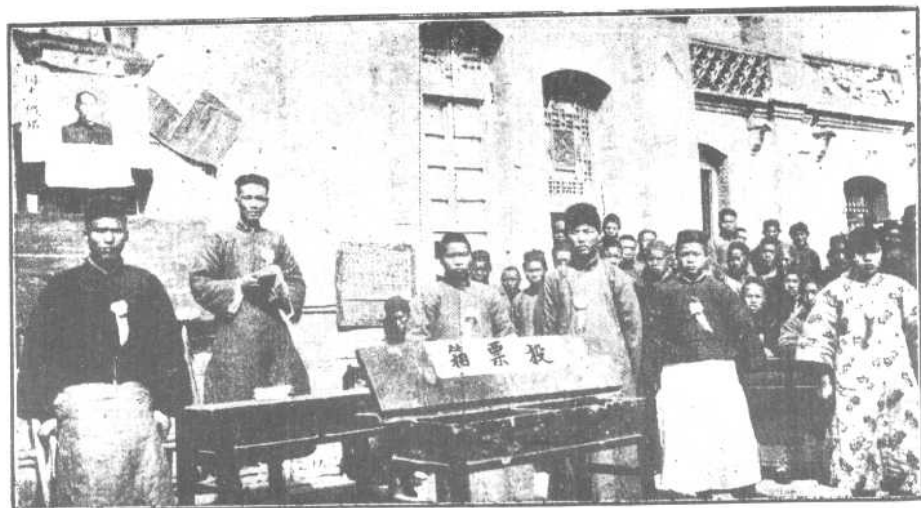
宋開元寶塔(又名瞭敵塔)



白果樹(據說先有白果樹,後有定州城)



定縣村長佐訓練班第一組下課情況



選舉農村辦公人員投票時情形



選舉農村辦公人員的會場