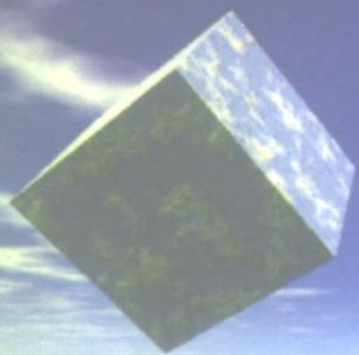


A 在职研究生英语统考系列

在职研究生英语统考

过关必读



■ 徐锦芬 主编

华中理工大学出版社

SHORT CUT TO SUCCESS



在职研究生英语统考 过关必读

主 编 徐锦芬
副主编 吴红云 游长松
编 者 徐锦芬 吴红云 游长松
张再红 朱永峰

华中理工大学出版社

(鄂)新登字第 10 号

图书在版编目(CIP)数据

在职研究生英语统考过关必读/徐锦芬 主编
武汉:华中理工大学出版社,1998年4月
ISBN 7-5609-1732-1

- I. 在…
II. ①徐… ②吴… ③游… ④张… ⑤朱…
III. 英语-水平考试-在职研究生-学习参考资料
IV. H31

在职研究生英语统考过关必读

徐锦芬 主编

责任编辑:陈培斌

*

华中理工大学出版社发行

(武昌喻家山 邮编:430074)

新华书店湖北发行所经销

华中理工大学出版社照排室排版

华中理工大学出版社印刷厂印刷

*

开本:782×1092 1/16 印张:19 字数:468 000

1998年4月第1版 1998年4月第1次印刷

印数:1—3 000

ISBN 7-5609-1732-1/H·243

定价:22.80元

(本书若有印装质量问题,请向出版社发行科调换)

内 容 提 要

本书是专门为在职攻读硕士学位的各类考生复习准备硕士研究生英语学位考试而编写的。目的是为考生在较短的时间内提供系统的强化训练和应试指导。本书分两部分：第一部分为单项应试指导及练习；第二部分为五套模拟试题。考虑到在职人员的实际情况，在编写第一部分时，我们首先较全面、系统地分析和归纳了各个单项的考试题型及应试技巧，然后提供了大量的单项训练（听力除外）题。此外，在第一部分中除提供全部练习的答案之外，对一些重点、难点还进行了详细注释，以便考生理解。第二部分的五套模拟试题同样也给出了答案，以便考生自测。

前 言

近年来,越来越多的在职人员申请攻读硕士研究生并申请硕士学位。但获得硕士学位必须通过全国英语统一水平考试,这对大部分考生来说无疑是一大难题。市面上虽有许多四、六级模拟试题集及其他各类考试的复习指导书,但都因为考试形式及难易程度与之不尽相同而对考生不对口。考生因此而很感苦恼。本书就是在这样的前提下编写的,目的在于为考生提供一本针对性、指导性、实用性都较强的复习指导书,从而帮助他们在较短的时间内尽可能快地提高自己的英语水平和应试能力。

本书的编写严格按照《在职人员以研究生毕业同等学力申请硕士学位英语课程水平统一考试大纲》的要求,编者对考试样题以及1995年、1996年、1997年已公开的正式考题的主要题型及难易度等作了详细的分析,从而做到重点突出、覆盖面广、试题难度恰当,所涉及词汇范围均为《研究生英语教学大纲词汇表》所规定的词汇。

本书的编者来自华中理工大学、中国人民大学和武汉大学,他们曾多次为考生进行过考前辅导。本书的编写结合攻读硕士学位的在职人员的英语实际水平及他们学习英语的实际困难,较全面、系统地分析、归纳了各部分的应试技巧或解题思路,并通过提供大量的单项练习及模拟训练使考生掌握多种应试技巧,从而顺利通过考试。在各个单项练习之后除提供答案之外,对一些重点、难点还进行了详细注释,以便考生自学。

本书除适合于攻读硕士学位的各类考生外,对参加其他中高级英语考试的考生均有很大的帮助。

由于编者水平有限,错误和疏漏之处在所难免,恳请广大读者批评指正。

编者

1997年9月

目 录

第一部分 单项应试指导及练习	(1)
1.1 听力	(1)
1.1.1 各种听力考项通用办法	(1)
1.1.2 对话听力应试技巧	(4)
1.1.3 短文听力应试技巧	(8)
1.2 词汇	(10)
1.2.1 词汇应试指导	(10)
1.2.2 词汇练习(400题)	(14)
1.2.3 词汇练习答案及疑难注释	(42)
1.3 阅读	(50)
1.3.1 阅读应试指导	(50)
1.3.2 阅读练习(40篇)	(56)
1.3.3 阅读练习答案及疑难注释	(108)
1.4 完形填空	(116)
1.4.1 完形填空应试指导	(116)
1.4.2 完形填空练习(20篇)	(119)
1.4.3 完形填空练习答案及疑难注释	(145)
1.5 辨错与改错	(156)
1.5.1 辨错与改错应试指导	(156)
1.5.2 辨错与改错练习(100题)	(163)
1.5.3 辨错与改错练习答案及疑难注释	(171)
1.6 翻译	(175)
1.6.1 汉译英应试指导	(175)
1.6.2 翻译练习(55题)	(185)
1.6.3 翻译练习答案	(189)
1.7 短文写作	(197)
1.7.1 短文写作应试指导	(197)

1.7.2 短文写作练习(10篇)	(210)
1.7.3 短文写作练习参考范文	(214)

第二部分 模拟训练

MODEL TEST ONE	(218)
MODEL TEST TWO	(231)
MODEL TEST THREE	(244)
MODEL TEST FOUR	(257)
MODEL TEST FIVE	(270)
KEY	(283)

第一部分 单项应试指导及练习

1.1 听 力

国家教委最新颁布的《在职人员申请硕士学位英语统考考试大纲》规定,“听力理解共15题,每题1分,考试时间为20分钟。本部分包括两节:A节(Section A)共9题,每题为一段对话,问句后有13~20秒间隔,要求考生从所给的四个选择项中选出一个最佳答案;B节(Section B)共6题,题目为问句或未完成的句子,分别安排在2篇听力材料之后,内容为一般交际会话、讲演、叙事、论述等,每篇长度一般为120~150英语词,录音语速为每分钟120~140英语词,念一遍。”根据这一规定,编者拟就“各种听力考项通用办法”、“对话听力应试技巧”、“短文听力应试技巧”三个方面进行详细论述,使考生对英语听力理解考试应试技巧有一个比较全面、系统的了解。

1.1.1 各种听力考项通用办法

(一)听音前抓紧时间阅读选择项

考生在拿到试题册,正式开始做听力理解考试题之前,都应该尽量挤出时间,快速浏览选择项。每节听力理解题开始之前,磁带里都有一段考试要求(Directions),Section A 还有一段对话实例。考生务必在考前熟悉考题的要求,考试时,则可以利用这段时间来阅读选择项,提高听力理解力。

(1)听音前抓紧时间阅读选择项,可以达到以下三点目的:

①选择项里出现的文字,有助于提高听力理解力。如“He had his foot caught between two posts in the river”这句话,如果没有任何文字资料,就不易听懂,因为听者很难想象、相信某人的脚被河里的两根柱子夹着。但在读了文字资料后,再听,就很容易听懂。

②根据选择项里的重要信息,预测听力内容。如1995年“在职人员申请硕士学位英语统一考试”对话听力部分有一题的四个选择项为:

A. She doesn't have any cigarettes with her.

B. She doesn't want him to smoke.

C. She has no objection.

D. She doesn't smoke.

从以上四个选择项里,我们就完全可以正确地预测这段对话的大致内容:她自己是否吸烟;她是否反对他人吸烟。

③根据选择项里的重要信息,推断题目的问题。如1996年“在职人员申请硕士学位英语统一考试”短文部分有一题的四个选择项为:

- A. Nobody came to talk to the speaker.
- B. People didn't listen to the speaker.
- C. People kept interrupting the speaker.
- D. People make fun of the speaker.

从以上四个选择项里,我们可以对该题的问题作出预测:听众对演讲者的反应或态度。

(2)读选择项也应该注意技巧。如果一字一句地读,不仅耽误时间,而且有可能事倍功半,因为短时间里接受的信息太多,抓不住重点。所以一定要注意选择项里的重要信息。

下面,对阅读选择项的有关技巧,从四个方面进行介绍:

①对选择项出现的语言现象要敏感。如:

- A. Librarian and student
- B. Customer and repairman
- C. Boss and secretary
- D. Operator and caller

以上选择项均为有一定关系的人,我们完全可以预测该题的问题是关于对话人的身份。所以,听音时对这方面的问题要特别敏感。

- A. Look for the key
- B. Repair the car
- C. Paint a shelf
- D. Fix a shelf

以上选择项均为动词,我们完全可以预测该题的问题是关于某人将干什么事。

②注意选择项里重复出现的单词,一般都为关键词。如:

- A. He didn't pass the physics exam.
- B. He didn't work as hard as he was supposed to.
- C. He did better in an earlier exam.
- D. He found sth wrong with the exam.

exam一词三次出现在选择项里,据此我们可以推断听力材料可能与exam有关。听音时,就可以着重听有关exam的信息。

但有时,选择项文字材料比较复杂,重复词不止一个,我们就应该更加注意快速浏览,准确把握重要信息。从以下四个选择项里,我们就发现, Mike 及 party 都出现两次,应该为重要信息。

- A. They don't know how to get to Mike's home.
- B. They went to the same party some time ago.
- C. They are discussing when to meet again.
- D. They will go to Mike's birthday party.

③如果选择项需要阅读文字太多,可以读两项选择,对听力材料的大致内容及问题的种类作出预测。如:

- A. To attract more students.
- B. To make the summer school more like a holiday.
- C. To let the students have a good rest.
- D. To make the courses suitable for students of all levels.

又如:

- A. Because they all work very hard.
- B. Because their teacher are all native speakers of English.
- C. Because they are all advanced students.

D. Because they learn not only in but also out of class.

以上两题的选择项都比较长,我们只要分别读两项,就能对听力材料及问题的大致内容作出预测。第一题的问题是有关做某事的目的,第二题的问题是有关做某事的原因。而且,这两题都与学生的学习有关。

④如果选择项需要阅读的文字太多,还可以采取竖着阅读选择项的办法,专门挑读主语、谓语或宾语,抓句子的重要信息。如:

- A. He fell into the river but couldn't swim.
- B. He fell into the river together with his bike.
- C. He had his foot caught between two posts in the river.
- D. He dived into the river but couldn't reach the surface.

又如:

- A. He asked what the young man's name was.
- B. He asked the young man to take them home.
- C. He gave his name and then ran away.
- D. He thanked the young man and then ran away.

以上两题的四个选择项,只要阅读谓语及宾语部分,就能抓住重要信息,对有关听力材料及问题作出正确判断。

(二)在选择项后面勤做记号

考生在听音时,应该学会边听边筛选选择项。有时,四个选择项中,有三项都先后被提到。在这种情况下,只要提到的选择项,就在旁边做一记号,并分别记下与各选择项内容有关的信息。在做短文听力时,有时也有这样的问题:Which is NOT the case according to the passage you have heard? What is NOT mentioned in the passage? 这时,三个选择项都应该在听力材料中出现,所以,只要听到某个选择项被提到,都应该在旁边注上记号,并记下有关信息。有时,选择项都为年月,而且听力材料里可能四个年月都提到,像这样的题,肯定是问具体某件事在什么年月发生。如果听音过程不做记录,最后就很难猜出正确答案。注意,与选择项无关的不用做记录,这样,考生可以集中精力收听与答案有关的句子。请看下面一个简单的例子:

W: The blue bag is \$ 15.00 and the red one is \$ 10.00.

M: The black one is only \$ 8.00.

Q: How much is the red one?

- A. \$ 8.00 B. \$ 10.00 C. \$ 25.00 D. \$ 15.00

这种题是对话部分的一个简单计算题。但如果考生只听,不做任何记录,加上考场上的紧张气氛,恐怕也不易立即选出正确的答案。相反,只要简单地做点记录,在\$15.00后写上一个字母“b”,表示 blue,在\$10.00后写上“r”,在\$8.00后下写“bla”,做这种题就能稳操胜券。

(三)控制答题时间

题与题之间约有15秒间隔,也就是说,可以用于回答的时间只有15秒钟。但是,如果回答足足用了15秒,就有可能影响做下一道题。因此,回答的时间最好控制在13秒以内。若对前一个问题不甚清楚,最好先猜选一个答案,准备好仔细听下一题,否则就可能影响下一题的得分。

(四)平时要注意提高语言基本功

(1)语音。如：“The professor asked his assistant to collect the papers for him”与“The professor asked his assistant to correct the papers for him”，又如：“It’s a great pleasure”与“It’s a great pressure”。这两组句子只有一音之差。

(2)音变现象。如：学生对连读、弱读、句子重音、语调等掌握得好坏，直接影响到听力的效果。同样一句He came to visit me，如果采用不同的语调，句子含义就会有差异。降调表示肯定，升调表示怀疑。

(3)语法。如下面的对话题：

W:I really can't stand the way David controls the conversation all the time. If he's going to be at the Christmas party, I just won't come.

M:I'm sorry you feel that way, but my mother insists that he come.

如果考生对 insist 这个需要接虚拟语气的词掌握较好，听懂男士的话，应该说问题不大。

(4)单词、短语及惯用法。这方面的基本功是否扎实，也会直接影响听力的成绩。如以下是一些口语中常用的惯用语：

He is the last person to undertake illegal dealings. 他最不可能干违法的交易。

Let's go Dutch. 我们各付各的。

Let's call it a day. 今天就到这儿吧。

I can't agree with you more. 我十分同意你的意见。

You can't be too careful on this matter. 在这件事情上，你再仔细也不为过。

(五)积累英语国家文化背景知识

听力材料都与英语国家的文化背景有着或多或少的联系。考生如果对某段听力材料文化背景熟悉，借助背景知识，就能更好地把握听力材料，所以，在平时的英语学习中，也应注意积累有关英语国家文化背景知识。

1.1.2 对话听力应试技巧

(一)正确理解委婉表达方法

W: John, do you want to go swimming with me today?

M: Sure. But I can't. I have got an appointment with my professor at three o'clock.

如果这题的问题是问他是否去游泳了，同学们不能因为“Sure”就推断他去游泳了，而应根据 But 后面的内容作出推断，判断出他必须与他的老师会面。

又如：

I hope these apples are as good as they look.

这句话委婉表达的意思是：恐怕这些苹果不如它们看上去那么好。

(二)正确推测言外之意

W: Is your boss going to raise your wages?

M: Doesn't the sun come up from the East?

中国人常用“太阳从西边出来”比喻某事没有希望,而这里英语用的是反问:难道太阳不是从东边出来吗?言外之意是:老板给我加薪,就像太阳从东边出来一样自然。

M: Did you watch the game last night?

W: I wouldn't have missed it for anything.

如果这题的问题是问他是否看了球赛,同学们不能因为原文出现 miss(错过)就推断他错过了球赛,而应根据整句话的内容作出推断:他说什么也不会错过球赛。

(三) 正确理解否定的含义,注意双重否定等于肯定

M: John is a smart boy.

W: Yes, if he had studied more, he could have gotten better grades.

Q: What does the second speaker mean?

A. John got better grades when he studied.

B. John is getting better grades by studying.

C. John will get better grades because he did not study hard enough.

D. John did not get better grades because he did not study hard enough.

答案是 D。

双重否定也经常出现在听力考试中。如:

W: Did you attend his lecture yesterday?

M: Yes. There is nothing short of brilliance.

Q: What can we infer about the lecture?

答案应该是: The lecture is marvelous.

(四) 归纳总结,抓住中心思想,不能只根据只言片语来作出选择

W: Did you want a day course or an evening course?

M: Well, it would have to be an evening course since I work during the day.

如果这题的问题是问:他们在谈论什么,则既不能选 a day course,也不能选 an evening course,而应该选 the choices of courses。

又如:

W: If it hadn't been snowing so badly, I might have been at home by 9 o'clock.

M: It's so bad that you didn't make it. Jane is here. She wanted to see you.

如果这题的问题是问那位妇女怎么了,答案应该是: She was delayed.

(五) 了解会话部分的出题方式

考生对会话部分的出题方式了如指掌,有利于推断问题、进行积极而有目的的收听。对话部分的问题比较容易推测,从题下的四个选择项里就能推测出来。这部分的问题大致分为以下五种:

1. 问数字

这类问题既是容易拿分的题,又是容易丢分的题。如果考生能在选择项后面勤做笔记,就是容易拿分的题。否则,全凭记忆就很容易导致混乱、出错。如:

W: I went downtown at 8:30 yesterday morning, and I didn't come back to see Bob off to school until 12:30.

M: I went to Bob's school at 5:20 because I had a very important appointment with Bob's teacher at 5:30.

Q: What time did the man have to see Bob's teacher?

A. 5:30 B. 8:30 C. 12:30 D. 5:20

答案是 A。

M: I ran all the way to the bus stop, but the man at the ticket counter told me the bus left 5 minutes ago.

W: That's too bad. Those buses leave only every 50 minutes.

Q: How long does the man have to wait?

A. 40 minutes B. 50 minutes C. 45 minutes D. 55 minutes

答案是 C。

2. 问地点

考试中常见的地点有: at a bookstore, at a travel agency, at a post office, on the street, in a garden, in a hotel, at home, in a department store, at the restaurant, in a plane, in a grocery store, at a drugstore, in a tailor's, etc.。如:

W: Where would I find Mark Twain?

M: You will probably find him in the stacks under fiction.

Q: Where does this conversation most probably take place?

A. At the doctor's office. B. At the book store.
C. At the department store. D. At the drugstore.

答案是 B。又如:

M: Let me measure your foot. Fine. Here are several different styles in your size. Try these on. They are on sale today.

W: They fit perfectly, but they aren't exactly what I want. I don't see any that I really like. Thanks, anyway.

Q: Where did the conversation most likely take place?

A. In a supermarket B. In a grocery C. In a tailor's D. In a shoe store

答案是 D, 而不是 C。

3. 问身份参照问地点的题。

4. 辨识细节

对话的一方或双方围绕一个话题提出与之相关的多个细节, 要求考生辨识其中细节之一。

如:

M: We already have a sofa, a very good one, I think.

W: I never like it. It's brown and our other furniture is light-blue. It doesn't match. The yellow one in the window will look good with our other things.

Q: Which of the following sofa doesn't the woman like?

A. A yellow one B. A gray one C. A brown one D. A light-blue one

答案是 C。

5. 问由谈话内容推出的结论

这类问题比较难,考生必须在把握对话的完整内容的基础上才能作出选择。这类问题最常见的形式是:What do we learn from this conversation? 或 What do we learn about... from this passage? 如:

M: Bob doesn't stand a chance of winning the first prize in the World Ice Skating Championship.

W: I think so, too; because he was away from the skating rink for three months, but he is doing his best.

Q: What do we learn from this conversation?

- A. Bob is standing in line for the first prize.
- B. Bob was the best, so he got the first prize.
- C. Bob probably won't win the first prize.
- D. Bob wanted to get the first prize and got it.

答案是 C。

(六) 掌握对话中常涉及的地点及各种用语

1. 银行用语

open an account	开银行账户	a savings account	存款账户
a checking account	支票账户	...percent interest.....	的利息
withdraw	提款	deposit	存款
balance at a bank	银行存款余额	a teller	出纳员
cash a check	支票兑换现金	a penny=one cent	
a nickel=five cents		a dime=10 cents	
a quarter=25 cents		a half dollar=50 cents	

2. 邮局用语

mail that package	邮寄包裹	parcel post	邮小包
a letter by air mail	航空信	a registered letter	挂号信
postage	邮资	remittance	汇款

3. 理发店用语

long on top	上面长	trim one's hair	修理头发
take off the sides	修侧面的头发	beard	胡子

4. 诊所用语

prescription	处方	lose one's appetite	没有食欲
a sour throat	喉咙痛	come down with a cold	感冒病倒
an injection	注射	take one's temperature	量体温

5. 旅行社用语

a round-trip ticket	来回车票	one-way fare	单程费用
traveler's check	旅行支票	first class	头等座

6. 机场用语

a window seat	靠窗座位	an aisle seat	靠走道座位
---------------	------	---------------	-------

boarding card	登机证	depart from Gate 6	由 6 号门登机
7. 电话用语			
make a local call	打市内电话	make a long distance call	打长途电话
dial your number	拨号	make a collect call	打对方付款的电话
The line is busy	占线	hang up	挂断电话
8. 学校用语			
credit system	学分制	required course	必修课
term paper	学期论文	diploma	毕业证
tuition	学费	scholarship	奖学金
fellowship	研究金	teaching assistantship	助教金

1.1.3 短文听力应试技巧

(一) 听音前, 抓紧时间阅读选择项尤其重要

听音前阅读选择项, 有利于把握短文中将出现的关键词, 并猜测短文的大意。每篇短文的选择项都是一个整体, 意义往往互相关联。假如有一篇听力短文是比较难懂的科普性文章, 如果听音前不读选择项, 那么听力理解的难度就会很大; 但阅读选择项后, 在猜准了关键词、短文的内容大意后, 听力理解的难度便会大为降低。如:

1. A. Gas B. Vapor C. Water D. Chemicals
2. A. By heating dry ice B. By passing steam over dry ice
C. Vapor D. By mixing dry ice with ordinary ice
3. A. It takes a longer time to melt.
B. It is not so cold as ordinary ice.
C. It is lighter to carry.
D. It is cleaner to use than ordinary ice.
4. A. In the 1920's B. In the 1930's C. In the 1940's D. In the 1950's

从上面第二题、第三题中重复出现的关键词——ordinary ice 和 dry ice, 我们完全可以对文章的大意作出猜测: 这是一篇有关 dry ice and ordinary ice 的文章。

(二) 边听边找答案, 重点收听与选择项有关的信息

就上一篇文章的选择项来说, 要做好第一题, 就必须非常注意与 Gas, Vapor, Water, Chemicals 有关的信息。原文只要提到某个词, 就应该在相应的选择项后做个记号。听音中, 我们发现只有一句“Dry ice is made by freezing a gas.”与上述选择项有关, 因此答案即是 A。

另外, 有时问题的顺序与原文顺序不一致, 考生在做题时, 应该尽量兼顾下面的题。如上一篇文章的第四题, 在做完第一题后可立即做答, 如果考生做完第一题后, 只盯着第二题, 就很可能错过很容易拿分的第四题。

(三) 通过主题句(topic sentence), 把握短文的完整脉络

尽管短文中的有些题目是针对具体事实的, 但考生如果能抓住全文的主题思想或大意, 就

会有利于猜测、了解细节问题。听音时,听清第一句尤为重要,因为80%以上的主题句出现在句首。听清了主题句,就容易领会作者的观点和态度,诸如肯定、否定、怀疑、询问、幽默、讽刺等。

(四)注意过渡词语,不要因为个别难词、难句而影响做题

听语篇时,听者没有必要也不可能把每个单词或单句都听得清楚。然而,考生在听语篇时往往跳不出单词、句子的圈子,常常把注意力集中到词、句或具体的细节上。如果一个单词听不懂,便会停下来琢磨一阵,等反应过来时,录音已过了好几句了,结果常常是顾此失彼,只记得支离破碎的几个词或几个句子,抓不住语篇的主要信息,对短文缺乏整体概念。所以,考生在听音时,除了要抓主题句外,还应注意过渡词语,注意表示短文思路、结构的词,如有些结构词表达短文空间、时间、举例、例证、对照、比较、引申、转折、推论或总结等逻辑关系。

(五)把握短文听力的题材,积极预测短文内容及听力理解问题

1. 社会问题

这类文章的范围包括妇女解放、民族问题、劳动就业、城市污染、能源、住房、交通、卫生等。大多数文章形式是作者先通过揭示、分析、研究某一社会问题,然后再阐明作者的观点和态度。这类文章的主观问题多于客观问题。回答这些问题,常常需要对短文进行分析及推理。

2. 一般知识

这类文章在考试中比较常见,包括文化教育、风土人情、地区特征、节假日、历史事件、法律、宗教、文学、艺术等。这类文章的特点是富有趣味性,短小精悍、题材丰富,通俗易懂。短文的提问以客观事实为主。

3. 科普文章

有关自然科学各方面的文章,其目的是把自然科学领域新观察、新发明、新技术等作一介绍。文章结构比较严谨,常使用被动语态,论点及论据都很严密。在提问形式上,主观性的逻辑推理、综合归纳与客观性的细节问题各占一半。

4. 传记与故事

文章题材多为记叙文,具有时间、地点、人物及情节四大要素,情节一般不太复杂。短文的问题一般以 when、where、who、what、why、how 等词开头。

1.2 词 汇

1.2.1 词汇应试指导

大部分正在攻读硕士学位的在职人员已离校多年,而且自工作以来几乎没有时间接触英语,因此词汇量越来越小。很自然,词汇测试这一部分让他们最感头疼。有些考生甚至决定干脆放弃这一部分的测试。其实这是一个非常错误的决定,因为词汇量的大小不仅影响到词汇测试这一部分的成绩,而且对整个考试的成绩都起着非常重要的作用,因为无论是哪一部分的测试都离不开词汇。让考生天天拿着词汇手册背,这显然是不可能的,也是很现实、没有意义的。因为词汇测试不仅测试考生对词的识别能力,而且还测试考生对词汇的灵活使用能力。如果考生一味地死记硬背词汇表中每个单词的中文意思,那他们只具备对词的识别能力,而未能获得正确使用词汇的能力。此外,脱离语境死记硬背不仅枯燥乏味,而且效率很低(对于年龄偏大的考生更是如此),并不利于考生扩大词汇量。

为了帮助考生扩大词汇量,并能在词汇测试方面取得良好的成绩,我们首先归纳了在职人员申请硕士学位全国英语统考词汇测试的主要范围,并对其主要题型加以分析指导,然后结合测试范围和题型概括了掌握词汇的方法和途径。

(一)测试范围及题型分析

1. 动词和名词

这类试题占比例最大,在20道词汇题中有10道左右是该类型的题,占词汇测试的50%左右。因此考生对此必须引起高度的重视,平时应重点掌握一些常用的动词和名词,并善于对一些常用的同义词或近义词进行归类、比较。

例1 The police has decided to hold a full _____ to find out the cause of the big fire.

- A. examination B. investigation
C. interrogation D. inquisition

(警方已决定进行全面的调查,找出这次大火发生的原因。)

以上四个选择项属同义词,均含有“调查”的意思,但它们在意义上是有细微区别的,即它们所调查的对象不同。

A项暗示以无礼态度对调查对象审问,B项强调对某事的起因进行调查,C项指对调查对象询问许多问题,D项指以提问形式查询信息、知识的掌握情况。根据题意,即指出失火的原因,显然B项为正确答案。

例2 She was wearing a pink jacket which _____ violently with the color of her hair.

- A. differed B. crashed
C. clashed D. collided

(她穿着一件粉红色的夹克衫,与她头发的颜色格格不入。)

这道题是考一词多义,选择项C既有“不同”之意(与A项意思相近),又有“相撞”之意(与