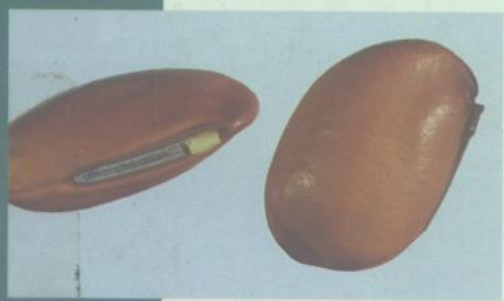
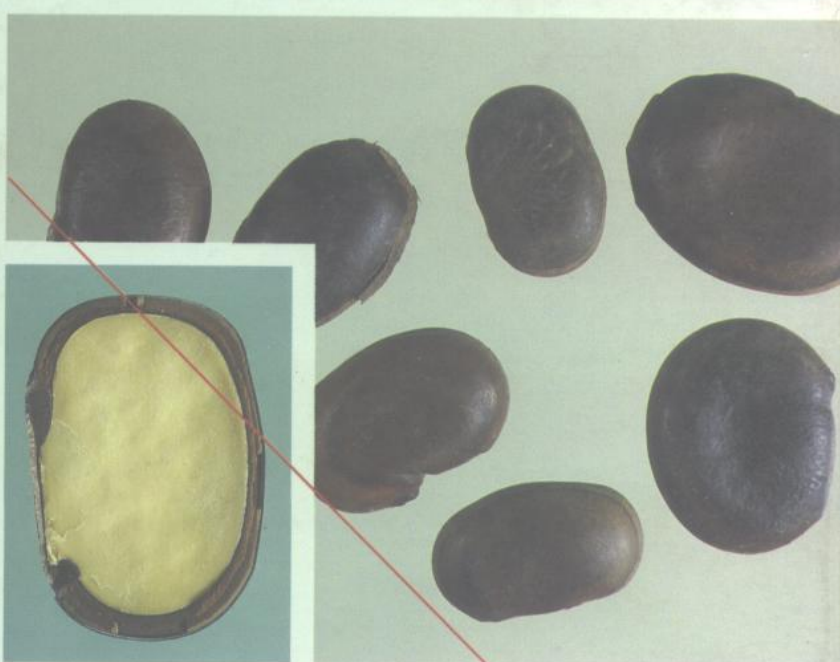
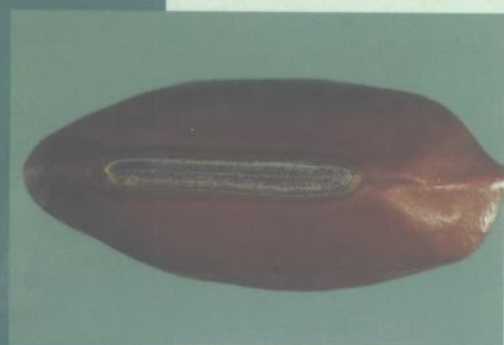


中国中药材真伪 鉴别图典

(常用种子、果实及皮类药材分册)

3



中国药品生物制品检定所
 广东省药品检验所 编著
 广东科技出版社

中国中药材真伪 鉴别图典

(常用种子、果实及皮类药材分册)

中国药品生物制品检定所 编著
广东省药品检验所

3



广东科技出版社

图书在版编目 (CIP) 数据

中国中药材真伪鉴别图典〔3〕/中国药品生物制品检定所;广东省药品检验所编著. —广州:广东科技出版社,1997.12

ISBN 7-5359-1908-1

- I. 中…
- II. ①中…②广…
- III. 中药材-鉴别
- IV. R282.5

出版发行:广东科技出版社

(广州市环市东路水荫路11号 邮码:510075)

E-mail: gdkjwb@ns. guangzhou. gb. co. cn

排 版:广东科电有限公司

经 销:广东省新华书店

印 刷:当纳利/旭日印刷有限公司印刷厂

(深圳市振兴路418栋中门二楼 邮码:518129)

规 格:787×1092 1/16 印张15.75 字数320千

版 次:1997年12月第1版

1997年12月第1次印刷

印 数:0001—5 200册

ISBN 7-5359-1908-1

分 类 号:R·323

定 价:150.00元

如发现因印装质量问题影响阅读,请与承印厂联系调换。

编辑委员会

主任委员：陈德昌

副主任委员：陆惠文

主 编：张 继 陈德昌（中国药品生物制品检定所）

林惠蓉 陆惠文（广东省药品检验所）

主 审：阎文玫（北京中医药大学）

秦祥林（中国药品生物制品检定所）

包雪声（上海市药品检验所）

仇良栋（广州市药品检验所）

谢宗万（中国中医研究院中药研究所）

姚达木（中华人民共和国卫生部药典委员会）

封秀娥（中国药品生物制品检定所）

张文光（广东省药品检验所）

金世元（北京卫生学校）

编 委：陈德昌 张 继 陆惠文 林惠蓉 吴海鹏 朱品业 徐火周

陈浩桢 傅龙庚 湛景山 李京生 张南平 肖新月 徐纪民

施亦斌 关荣才 吴大东 金 斌 许吉海 周 凯 范力力

韩世凯 李 健 孙振芝 刘文启 魏爱华 严 华 赵京春

刘凤林 孟 燕 彭继峰

协 作 单 位：上海市药品检验所 广州市药品检验所

安国市药品检验所 亳州市药品检验所

摄 影：张 继 林惠蓉 包雪声 仇良栋 施亦斌

编 制 索 引：刘文启

序

中药材是防病治病的武器，是中医药宝库中的重要组成部分。在长期的生活实践中，人类更加渴望着回归大自然，所以，国际社会也就产生了“中草药热”的今天。人们越来越体会到中药材品种和质量的重要性，所谓“没有了中药，就消灭了中医”这句话包括了丰富的内涵，说明中药材的质量直接关系到中医的临床疗效。

目前国内中草药普查，全国所有中草药约有5 000种之多，但进入商品流通渠道的约1 000种，而常用中药约 500~600 种，当前在药材商品生产经营开放搞活的情况下，城市集贸市场可以出售中药材，医疗使用部门也经常自行选购药材原料，为提高药材鉴定知识、技术水平及鉴定的准确性，急需简单、快速、准确鉴定中药材的工具书。以往有关中药鉴定书籍，多为文字描述及手绘墨线图，往往与药材对不上号，难以准确鉴定品种，在科学技术发展的今天，特别是声像技术发展的今天，由我国馆藏标本最丰富的中国药品生物制品检定所和广东省药品检验所主编，广州市、上海市等药品检验所参与编著《中国中药材真伪鉴别图典》对继承、整理和发扬传统医药学有重要的理论价值及实用意义，实为可喜之大事。

本著作特点：全套图典共收载约 700 味、2 000多种药材。品种多，规格齐全，鉴定准确；并收载了大量同名异物、同物异名的地区用药、伪品及伪制品。所拍摄图片特征清楚、颜色逼真，能真实反应实物的外貌，图文呼应，一目了然，实为一部实用、简明、质量高的彩色图谱。

本著作对于正确鉴定中药材的品种，确保中药材的质量，保证临床用药安全有效，提高临床疗效和中药研究的科学性，具有重要科学意义和实用价值。今于祝贺之后，乐以为序。

中华人民共和国卫生部部长 陈敏章

前 言

中国医药学是中国珍贵的文化遗产，也是世界医药宝库中的瑰宝。几千年来，她为中华民族的繁衍昌盛起着重要作用，为人类防病治病作了并继续作着巨大的贡献。中药是中国医药学的重要组成部分，而中药材质量的优劣和品种的真伪，又直接关系到中药的质量、中医用药的疗效、人民健康及生命安全，关系到中医中药事业的发展。

长期以来中药材因产地广阔、品种繁多、来源复杂、同名异物与异物同名的现象普遍存在，新异品种不断出现等多种原故，致使中药材品种混乱，质量下降，伪劣品种不断出现，严重影响了中医药的信誉，阻碍了中医中药事业的发展，给中药的生产、供应、检验和管理诸方面带来许多的困难。

为了澄清中药材混乱，取缔伪劣药材，保证用药的安全、合理、有效，给中药生产、经销、使用、检验、管理、科研和教学等部门提供更准确、更实用的参考资料。由中国药品生物制品检定所和广东省药品检验所主编了这部《中国中药材真伪鉴别图典》一书，本书作者汇集了目前国内馆藏药材标本最为丰富的中国药品生物制品检定所中药标本馆自1950年建馆以来保存的大量起草历版《中国药典》、《部颁标准》、《地方标准》的标准、标本和编写《中药材手册》、《中药材鉴别手册》、《中药志》等专著的并经科学鉴定的原始标本，以及中国药品生物制品检定所与广东省药品检验所数十年在中药材检验、科研、普查、打假等工作中收集的标本。并在此基础上，上海市、广州市、河北省安国市药品检验所等单位参与了本书的编写，补充了大量经科学鉴定的药材标本和图片，几经鉴定，反复推敲，又聘请了国内中药界一些著名专家审核，编纂而成。此书在较充分的反映了目前全国出现的中药材正品、非正品和伪制品的同时，根据某些中药材的品质具有周期反复的特点，再现一些目前中药材市场已不存在，而大量的过去曾出现的正品、非正品伪制品。故本书是一部阅览性与实用性很强的大型专业工具书，也是一部充分记述中药材品质发展史的重要参考资料。

《中国中药材真伪鉴别图典》一书，拟收载常用中药正品、非正品和伪制品5 000余种，准备分四册陆续出版，第一册（常用贵重药材和进口药材）、第二册（常用根及根茎类药材）、第三册（常用种子、果实及皮类药材）、第四册（常用花叶、全草、动矿物及其它药材）。

全书所收载的品种鉴定可靠、真伪对照、品种齐全、内容丰富；所印彩

图均用高档反转片摄制，实物摄影、图片清晰，物体立体感强、无阴影、色彩真实、准确；所表现的药材代表性强、鉴别特征完整、鉴别要点突出；所注文字简炼、通俗易懂、图文并茂，具有较强科学性和实用性。

第一册（常用贵重药材及进口药材）共收录了86个主要品种。所涉及的正品、非正品、伪制品等，共计818种，彩色图片1040余幅，为了方便从事中药材生产、经营、检验等读者核对和参考，以及非专业人阅览和使用，本书摄制大量生态标本、必要的显微特征和鉴别部位局部近摄特写，绘制了部分鉴别图解示意图，编辑了中文和拉丁索引。

第二册（常用根及根茎类药材）共收录了133个品种。所涉及的正品、非正品、伪制品等，共计约600种，彩色图片990余幅。

第三册（常用种子、果实及皮类药材）共收录了155个品种。所涉及的正品、非正品、伪制品等，共计近400种，彩色图片980余幅。

本册在编纂过程中，曾得到广西半宙制药集团公司和珠海健之宝保健药业公司，北京市、安徽省、河南省、江西省、云南省、四川省、内蒙古自治区、武汉市、哈尔滨市、沈阳市、汕头市、大同市、包头市药品检验所、总后药品检验所、广西梧州地区、北京中医药大学、北京市药材公司、北京市大栅栏同仁堂、北京市卫生学校、云南省地区药品检验所、天津医药进出口公司等单位的大力支持，邓建就、余锦雄、林伟强、张雪华、林泉、彭继峰、雷留成、王维宁、何广新、林杰、杨青、彭任辉、饶伟文、高锐红、陈耀雄、徐华群、李太源、黎淑芬等同志的通力协助，在此一并致以谢意。由于中药材品种复杂，涉及的学科内容广，本书作者编纂水平有限，书中如有错误之处，敬请读者批评指正。

陈德昌

1995年6月

凡 例

一、鉴于历来中药材的正品、地区习惯、混淆品、伪品、劣品无统一明确的划分界限，本书采用正品、非正品和伪制品三种截然不同的概念，将每个主要品种分为三类，其分类的依据如下：

[正品]：系指《中国药典》、《部颁标准》收载品种及虽未收入国家级标准，但已被广泛公认的品种。凡属《中国药典》、《部颁标准》收载品，均在品名后注明收载出处，其它则略去，供读者参考。

[非正品]：系指中药材的地区习用品、误用品、混淆品和劣品。这些品种盖列入〔非正品〕项下，以示与正品区别。

[伪制品]：系指经过人伪加工的某种中药材的仿制品。此类实属无可争议的假地地道道的伪品，在本书列入〔伪制品〕项下，以引起读者的高度重视。

二、本书所采用的计量单位，均采用法定计量单位，以国际通用单位符号表示，如长度单位以 cm（厘米）、mm（毫米）等表示。

三、本书《中国中药材真伪鉴别图典》（常用种子、果实及皮类分册）的目录，按笔画排序法编制。

目 录

八角茴香	〔正品〕	川楝子
〔正品〕	山茱萸…………… 10	〔正品〕
八角茴香 …………… 1	〔非正品〕	川楝子…………… 21
〔非正品〕	滇刺枣…………… 11	广枣
莽草 …………… 1	雕核櫻…………… 11	〔正品〕
红茴香 …………… 2	山荆子…………… 12	广枣…………… 22
多蕊红茴香 …………… 2	山楂…………… 12	女贞子
野八角 …………… 3	黄芦木…………… 12	〔正品〕
短柱八角 …………… 3	细叶小檗…………… 13	女贞子…………… 23
地枫皮 …………… 4	陕西英莲…………… 13	〔非正品〕
刀豆	鸡树条英莲…………… 14	小蜡…………… 23
〔正品〕	酸枣…………… 14	陕西英莲…………… 24
刀豆 …………… 4	山葡萄…………… 14	蒙古英莲…………… 24
〔非正品〕	葡萄…………… 15	马兜铃
常春油麻藤 …………… 5	〔伪制品〕	〔正品〕
大枣	掺矾山茱萸…………… 15	北马兜铃…………… 25
〔正品〕	山楂	马兜铃…………… 25
大枣 …………… 6	〔正品〕	〔非正品〕
〔非正品〕	山楂(焦山楂) …… 16	大百合…………… 26
沙枣 …………… 6	南山楂…………… 17	荞麦叶大百合…………… 26
小叶莲	〔非正品〕	通江百合…………… 27
〔正品〕	湖北山楂…………… 17	淡黄花百合…………… 27
小叶莲 …………… 7	柃林(印度柃林) …… 17	野百合…………… 28
小茴香	花楸…………… 18	百合果…………… 28
〔正品〕	云南山楂…………… 18	麝香百合…………… 29
小茴香 …………… 8	林檎…………… 19	耳叶马兜铃…………… 29
〔非正品〕	尖嘴林檎…………… 19	土兜铃…………… 30
藏茴香 …………… 8	台湾林檎…………… 20	马蔺子
孜然芹 …………… 9	楸子…………… 20	〔正品〕
防风 …………… 9	棠梨…………… 20	马蔺子…………… 30
蒺藜…………… 10	千金子	马槟榔
毒芹…………… 10	〔正品〕	〔正品〕
山茱萸	千金子…………… 21	马槟榔…………… 31

〔非正品〕	山葡萄…………… 42	乌梅…………… 52
山柑属一种…………… 31	车前子	〔非正品〕
王不留行	〔正品〕	李…………… 53
〔正品〕	车前子…………… 43	山杏…………… 53
王不留行…………… 32	平车前…………… 43	杏…………… 54
〔非正品〕	〔非正品〕	桃…………… 54
薜荔…………… 33	小车前…………… 44	火麻仁
元宝草…………… 34	荆芥子…………… 44	〔正品〕
川黄花稔…………… 34	党参子…………… 45	火麻仁…………… 55
救荒野豌豆…………… 35	水红花子	巴豆
四籽野豌豆…………… 35	〔正品〕	〔正品〕
小巢菜…………… 35	水红花子…………… 45	巴豆(巴豆仁) …… 55
磨盘草…………… 36	〔非正品〕	巴豆霜…………… 56
柳叶刺蓼…………… 36	酸模叶蓼…………… 46	〔非正品〕
猪殃殃属一种…………… 37	牛蒡子	毛果巴豆…………… 56
石椒草…………… 37	〔正品〕	石莲子
无花果	牛蒡子…………… 46	〔正品〕
〔正品〕	〔非正品〕	石莲子…………… 57
无花果…………… 38	绒毛牛蒡…………… 47	〔非正品〕
木瓜	大鳍蓟…………… 47	苦石莲…………… 57
〔正品〕	紫穗槐…………… 48	石榴皮
木瓜…………… 38	水飞蓟…………… 48	〔正品〕
〔非正品〕	云木香…………… 49	石榴皮…………… 58
光皮木瓜…………… 39	毛诃子	龙眼肉
西藏木瓜…………… 39	〔正品〕	〔正品〕
小木瓜…………… 39	毛诃子…………… 49	龙眼肉…………… 58
木蝴蝶	化橘红	〔非正品〕
〔正品〕	〔正品〕	荔枝肉…………… 58
木蝴蝶…………… 40	化橘红(化州柚) …… 50	果脯…………… 59
木鳖子	光五爪…………… 50	白巨胜
〔正品〕	光六爪…………… 51	〔正品〕
木鳖子…………… 40	光七爪…………… 51	白巨胜…………… 59
五味子	化橘红胎…………… 51	〔非正品〕
〔正品〕	分心木	北巨胜…………… 59
北五味子…………… 41	〔正品〕	白花菜子
南五味子…………… 41	分心木…………… 52	〔正品〕
〔非正品〕	乌梅	白花菜子…………… 60
翼梗五味子…………… 42	〔正品〕	白果

〔正品〕		冬瓜皮		〔正品〕	
白果	60	〔正品〕		红豆蔻	82
白扁豆		冬瓜皮	72	麦芽	
〔正品〕		冬葵果		〔正品〕	
白扁豆(扁豆衣)	61	〔正品〕		麦芽	82
瓜蒌		冬葵果	72	〔非正品〕	
〔正品〕		〔非正品〕		小麦	83
瓜蒌	62	锦葵	73	赤小豆	
〔非正品〕		圆叶锦葵	73	〔正品〕	
糙点栝楼	62	丝瓜络		赤小豆	83
长萼栝楼	63	〔正品〕		赤豆	84
瓜蒌子		丝瓜络(丝瓜络饮片)		〔非正品〕	
〔正品〕		74	木豆	84
栝楼	63	〔非正品〕		芫荽子	
双边栝楼	64	棱角丝瓜	75	〔正品〕	
〔非正品〕		地肤子		芫荽子	85
大籽栝楼	64	〔正品〕		芸苔子	
喜马栝楼	65	地肤子	76	〔正品〕	
王瓜	65	〔非正品〕		芸苔子	85
波叶栝楼	66	藜	76	花椒	
红花栝楼	66	土荆芥	77	〔正品〕	
马干铃栝楼	67	岗松	77	青椒	86
湖北栝楼	67	草木樨	78	花椒	86
长萼栝楼	68	亚麻子		〔非正品〕	
长方子栝楼	68	〔正品〕		竹叶椒	87
粗点栝楼	69	亚麻子	78	野花椒	87
瓜蒌皮		肉桂子		藜枋	88
〔正品〕		〔正品〕		〔伪制品〕	
瓜蒌皮	69	肉桂子	79	侧柏子	88
〔非正品〕		决明子		苍耳子	
王瓜	70	〔正品〕		〔正品〕	
长萼栝楼	70	决明	79	苍耳子	89
木鳖	70	小决明	80	〔非正品〕	
冬瓜子		〔非正品〕		东北苍耳	89
〔正品〕		望江南	80	刺苍耳	90
冬瓜子	71	苕芒决明	81	刺果甘草	90
单边形冬瓜子	71	刺田菁	81	芥子	
双边形冬瓜子	71	红豆蔻		〔正品〕	

芥子····· 91	谷芽	个青皮····· 112
黄芥子····· 92	〔正品〕	四化青皮····· 112
芡实	谷芽····· 102	〔非正品〕
〔正品〕	沙苑子	柚····· 113
芡实····· 92	〔正品〕	青果
连翘	沙苑子····· 103	〔正品〕
〔正品〕	〔非正品〕	青果····· 113
连翘····· 93	华黄芪····· 103	青箱子
老翘····· 93	紫云英····· 104	〔正品〕
青翘····· 94	直立黄芪····· 104	青箱子····· 114
吴茱萸	黄芪子····· 105	〔非正品〕
〔正品〕	膜荚黄芪····· 105	鸡冠花子····· 114
吴茱萸····· 94	蒙古黄芪····· 105	反枝菟子····· 115
石虎····· 95	猪屎豆····· 106	刺藜子····· 115
疏毛吴茱萸····· 95	光萼猪屎豆····· 106	苦丁香
〔非正品〕	凹叶野百合····· 107	〔正品〕
少果吴茱萸····· 95	崖州野百合····· 107	苦丁香····· 116
臭辣子····· 96	田皂角····· 108	苦杏仁
华南吴茱萸····· 96	磨盘草····· 108	〔正品〕
巴氏吴茱萸····· 97	沙棘	苦杏仁····· 116
三丫苦····· 97	〔正品〕	山杏····· 116
臭檀子····· 98	沙棘····· 109	西伯利亚杏····· 116
开花吴茱萸····· 98	补骨脂	东北杏····· 117
野茶辣····· 99	〔正品〕	杏····· 117
皂角	补骨脂····· 109	苦楝子
〔正品〕	〔非正品〕	〔正品〕
皂角····· 99	曼陀罗子····· 110	苦楝子····· 117
〔非正品〕	毛曼陀罗子····· 110	〔非正品〕
日本皂角····· 100	陈皮	厚果鸡血藤····· 118
肥皂荚····· 100	〔正品〕	苘麻子
佛手	陈皮····· 111	〔正品〕
〔正品〕	广陈皮····· 111	苘麻子····· 118
佛手(广佛手)····· 101	青龙衣	郁李仁
〔非正品〕	〔正品〕	〔正品〕
佛手瓜片····· 101	青龙衣····· 111	郁李仁····· 119
余甘子	青皮	小李仁····· 119
〔正品〕	〔正品〕	大李仁····· 120
余甘子····· 102	青皮····· 112	〔非正品〕

毛櫻桃仁	120	胡椒	128	〔非正品〕	
蒙古扁桃	121	黑胡椒	128	枸杞	136
罗汉果		白胡椒	128	新疆枸杞	137
〔正品〕		荔枝核		北方枸杞	137
罗汉果	121	〔正品〕		九里香	138
〔非正品〕		荔枝核	129	梔子	
山橙	122	相思子		〔正品〕	
使君子		〔正品〕		梔子	138
〔正品〕		相思子	129	焦山梔	139
使君子	122	枳壳		〔非正品〕	
金櫻子		〔正品〕		水梔子	139
〔正品〕		枳壳	130	大黃花梔子	140
金櫻子 (金櫻子肉)		酸橙	130	柿蒂	
.....	122	玳玳	130	〔正品〕	
〔非正品〕		朱栾	130	柿蒂	140
美薔薇	123	〔非正品〕		〔非正品〕	
華澄茄		綠衣枳壳	131	黑棗蒂	141
〔正品〕		香圓枳壳	131	牽牛子	
華澄茄	124	橘	131	〔正品〕	
草豆蔻		柚	132	牽牛子	141
〔正品〕		枳實		白丑	141
草豆蔻	124	〔正品〕		黑丑	142
〔非正品〕		枳實	132	〔非正品〕	
云南草蔻	125	酸橙	132	多刺月光花	142
寬唇山姜	125	甜橙	133	打碗花	143
草果		〔非正品〕		西伯利亞魚黃草	143
〔正品〕		綠衣枳實	133	薤菜子	144
草果	126	柚	134	鴉胆子	
菴薹子		玳玳	134	〔正品〕	
〔正品〕		枳椇子		鴉胆子	144
菴薹子	126	〔正品〕		〔非正品〕	
〔非正品〕		枳椇子	134	牛耳楓	145
羅勒子	127	柏子仁		灰毛漿果棟	146
胡芦巴		〔正品〕		韭菜子	
〔正品〕		柏子仁	135	〔正品〕	
胡芦巴	127	枸杞子		韭菜子	146
胡椒		〔正品〕		香櫟	
〔正品〕		枸杞子	136	〔正品〕	

枸橼	147	〔正品〕		〔正品〕	
香圆	147	〔非正品〕		北葶苈子	161
柚	147	急性子		南葶苈子	162
急性子		〔正品〕		〔非正品〕	
急性子	148	急性子	148	小花糖芥	162
莱菔子		莱菔子		芝麻菜	163
〔正品〕		〔正品〕		薺蕒	163
莱菔子	148	莱菔子	148	柱毛独行菜	164
莲子		〔非正品〕		北美独行菜	164
〔正品〕		桑椹		家独行菜	164
莲子	149	〔正品〕		芥菜	165
莲子心		桑椹	155	沼生焊菜	165
〔正品〕		菟丝子		葶苈	166
莲子心	150	〔正品〕		楮实子	
莲房		菟丝子	156	〔正品〕	
〔正品〕		〔非正品〕		楮实子	166
莲房 (莲房饮片) ...	150	金灯藤	156	棕桐子	
桃仁		欧菟丝子	157	〔正品〕	
〔正品〕		南方菟丝子	157	棕桐子	167
桃仁 (桃仁饮片) ...	151	梧桐子		紫苏子	
山桃仁	151	〔正品〕		〔正品〕	
核桃仁		梧桐子	158	紫苏子	167
〔正品〕		蛇床子		〔非正品〕	
核桃仁	152	〔正品〕		白苏子	168
益智		蛇床子	158	野生紫苏子	168
〔正品〕		〔非正品〕		回回苏	169
益智	152	早芹	159	石芥苳	169
娑罗子		土蛇床	159	小鱼仙草子	170
〔正品〕		猪牙皂		黑芝麻	
娑罗子	153	〔正品〕		〔正品〕	
七叶树	153	猪牙皂	160	黑芝麻	170
浙江七叶树	153	淡豆豉		黑种草子	
天师粟	153	〔正品〕		〔正品〕	
〔非正品〕		淡豆豉	160	黑种草子	171
云南七叶树	154	葱子		蓖麻子	
浮小麦		〔正品〕		〔正品〕	
		葱子	161	蓖麻子	171
		葶苈子		蒺藜	

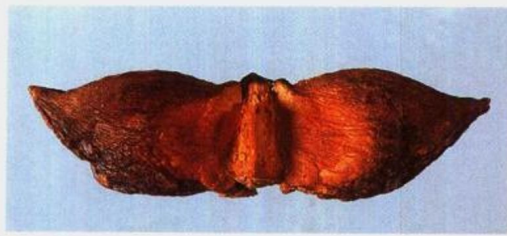
〔正品〕	〔正品〕	橘核	191
蒺藜	蕤仁	覆盆子	
172	182	〔正品〕	
〔非正品〕	櫻桃核	覆盆子	191
大花蒺藜	〔正品〕	〔非正品〕	
172	櫻桃核	山莓	192
软蒺藜	183	桉叶悬钩子	192
中亚蒺藜	稻芽	悬钩子	193
173	〔正品〕	大叶木兰	
槐角	稻芽	〔正品〕	
〔正品〕	183	大叶木兰	193
槐角	鹤虱	木槿皮	
174	〔正品〕	〔正品〕	
槐角(槐角炭) ..	鹤虱	木槿皮	194
174	184	五加皮	
路路通	南鹤虱	〔正品〕	
〔正品〕	184	五加皮	194
路路通	〔非正品〕	〔非正品〕	
174	东北鹤虱	红毛五加皮	195
锦灯笼	185	无梗五加	195
〔正品〕	华南鹤虱	白鲜皮	
锦灯笼	185	〔正品〕	
175	破子草	白鲜皮	196
蔓荆子	烟管头草	〔非正品〕	
〔正品〕	186	狭叶白鲜皮	196
蔓荆子	187	鹅绒藤	197
176	滨藜属一种	锦鸡儿	198
〔非正品〕	薏苡仁	地枫皮	
黄荆子	〔正品〕	〔正品〕	
177	薏苡仁	地枫皮	198
倒地铃	187	地骨皮	
177	〔非正品〕	〔正品〕	
榧子	草珠子	地骨皮	199
〔正品〕	高粱	〔非正品〕	
榧子	188	荃皮	200
178	大麦	大青根	200
〔非正品〕	189	合欢皮	
巴山榧子	橘红	〔正品〕	
179	〔正品〕	地骨皮	198
云南榧子	橘红	地骨皮	
179	189	〔正品〕	
三尖杉子	橘络	地骨皮	199
180	〔正品〕	〔非正品〕	
酸枣仁	橘络	荃皮	200
〔正品〕	190	大青根	200
酸枣仁	顺筋	合欢皮	
180	190	〔正品〕	
〔非正品〕	乱筋	〔非正品〕	
滇刺枣	190	荃皮	200
181	铲筋	大青根	200
罌粟壳	〔非正品〕	合欢皮	
〔正品〕	橘内层果皮	〔正品〕	
罌粟壳	191	〔非正品〕	
181	橘核	荃皮	200
蕤仁	〔正品〕	大青根	200
		合欢皮	
		〔正品〕	

合欢皮	201	耳朴	209	华桑	215
〔非正品〕		朴丝	209	柘树皮	216
山合欢	202	根朴	209	构树皮	216
牡丹皮		厚朴粉	209	黄柏	
〔正品〕		凹叶厚朴	209	〔正品〕	
牡丹皮	203	〔非正品〕		黄柏	217
原丹皮 (凤丹) ...	203	西康木兰	210	关黄柏	217
刮丹皮 (瑶丹) ...	203	武当玉兰	210	盐黄柏	218
丹须	204	凹叶木兰	210	黄柏丝	218
牡丹皮饮片	204	长叶木莲	211	〔非正品〕	
〔非正品〕		桂南木莲	211	小檗皮	219
茂丹皮	204	黄杞	211	〔伪制品〕	
西昌丹皮	205	香加皮		番薯片	219
野牡丹	205	〔正品〕		紫荆皮	
狭叶牡丹	205	香加皮	212	〔正品〕	
黄牡丹	205	秦皮		紫荆皮	220
〔伪制品〕		〔正品〕		〔非正品〕	
芍药根	206	秦皮	212	紫薇皮	220
苦楝皮		苦枥白蜡树皮	212	余甘子	221
〔正品〕		尖叶白蜡树皮	213	昆明山海棠	221
苦楝皮	206	宿柱白蜡树皮	213	美丽胡枝子	222
〔非正品〕		〔非正品〕		檫皮	
苦木皮	207	核桃楸	214	〔正品〕	
厚朴		桑白皮		椿皮 (椿皮饮片) ...	222
〔正品〕		〔正品〕		〔非正品〕	
厚朴	208	桑白皮 (桑白皮饮片)		香椿皮	224
筒朴	208	214	中文名索引	225
靴朴	208	〔非正品〕		拉丁学名索引	229

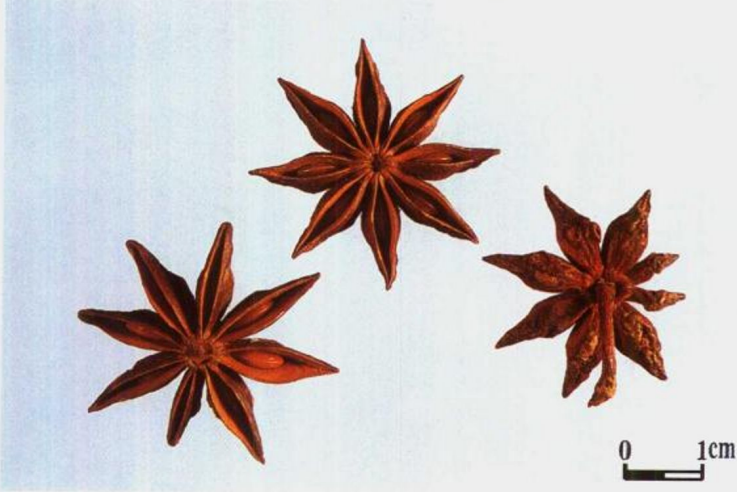
八角茴香

【正品】

八角茴香 (药典品)



八角茴香果实侧面观

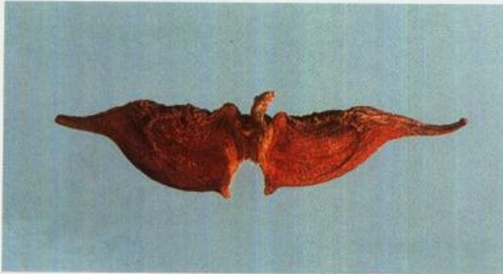


八角茴香

药材为木兰科植物八角茴香 *Illicium verum* Hook. f. 的干燥成熟果实。

本品为聚合果，多由 8 个蓇葖果组成，放射状排列于中轴上。直径 3.6~4 cm。蓇葖果长 1~2 cm，宽 0.3~0.5 cm，高 0.6~1 cm，果梗长 3~4 cm，连于果实基部中央，弯曲，常脱落。外表面红棕色，有不规则皱纹，顶端呈鸟喙状，上侧多开裂；内表面淡棕色，平滑，有光泽。质硬而脆，每个蓇葖果含种子 1 粒，扁卵圆形，长约 0.6cm，红棕色或黄棕色，光亮，胚乳白色，富油性。气芳香，味辛，甜。

莽草蓇葖果侧面观



莽草

【非正品】

莽草

为木兰科植物莽草 *Illicium lanceolatum* A. C. Smith 的干燥果实。

本品为聚合果，通常由 10~13 个蓇葖果放射状排列成。直径 3.5~4.2 cm。蓇葖果扁平，长 1.5~2 cm。外表面红褐色，先端有较长向背侧弯曲的钩状尖头。果皮较薄，质脆。具特异芳香气，味淡，久尝麻舌。

